

RUSZYŁA JEDNA Z NAJWIĘKSZYCH INWESTYCJI DROGOWYCH W KATOWICACH

Jak z pewnością Państwo zauważyli w Katowicach ruszyły wielkie prace remontowo-budowlane związane z projektem o nazwie „Przemiana”, które dotyczą przebudowy węzła drogowego – skrzyżowania dróg DK86 oraz DK81 (czyli ul. Pszczyńskiej oraz ul. 73 Pułku Piechoty).

Jak podaje Urząd Miasta Katowice zmiany polegają przede wszystkim na zawężeniu ul. Pszczyńskiej (DK86) na wysokości Giszowca – do jednego pasa w każdym kierunku – zarówno w stronę Sosnowca, jak i w stronę Tychów. Utrzymane są funkcjonujące włączenia – zjazdy i wyjazdy – ulic Kolistej i 73 Pułku Piechoty z ul. Pszczyńską, jednak ze względu na spodziewane spiętrzenie ruchu w tym obszarze, jest to utrudnione.

Ciąg dalszy na str. 3



Legenda:

- Objazd Giszowiec
- Objazd Murcki
- - - Teren robót wyłączony z ruchu

Mapa nr 1

REKLAMA

Indywidualna Specjalistyczna Praktyka Lekarska lek. med Katarzyna Hornowska-Suchoń

specjalista geriatrici
specjalista medycyny rodzinnej
ŚIL 000000170351

40-283 Katowice, ul. Paderewskiego 49/3
(Osiedle Cyprysowe)

rejestracja telefoniczna dni robocze w godz 9.00-17.00

tel: 603 531 233

przyjęcia (konieczna wcześniejsza rejestracja telefoniczna)
poniedziałek 16.00-18.00

*Istnieje możliwość wizyt domowych na terenie Osiedla
Paderewskiego wyłącznie po rejestracji telefonicznej
z kilkudniowym wyprzedzeniem.*

Skrzydła drzwiowe na stare ościeżnice



* nakładki na ościeżnice

DOMATOR, ul. Wincentego Pola 22, KATOWICE
tel. 32-254-49-98, kom. 605-416-116
www.domator.katowice.pl



*Wszystkim mieszkańcom naszej Spółdzielni
życzymy udanego, bezstreskiego wypoczynku,
ciekawych podróży, wspaniałych przygód
oraz samych słonecznych dni i radosnych chwil*

**Rada Nadzorcza, Zarząd
i Pracownicy Spółdzielni**

Klub REZONANS

KLUB „REZONANS”, UL. SOWIŃSKIEGO 5A;
telefon: 32 256 40 20, e-mail: rezonans@smpaderewski.pl

W czasie wakacji zapraszamy na zajęcia do MODELARNI. Zajęcia odbywają się w poniedziałki od godz. 10.00 do 16.00, a od wtorku do piątku od godz. 14.00 do 20.00

W lipcu i sierpniu nie ma zajęć stałych. Zapraszamy ponownie we wrześniu.

CO SIĘ DZIAŁO W KLUBIE?

PÓŁKOLONIE LETNIE

Podczas dwóch turnusów półkolonii letnich organizowanych wspólnie z Zespołem Szkół i Placówek nr 1, pod naszą opieką przebywała osiemdziesięcioosobowa grupa dzieci.



REKLAMA

Oferujemy Państwu wynajem komfortowo wyposażonej sali konferencyjnej mieszczącej się w siedzibie Spółdzielni Mieszkaniowej im. J. Paderewskiego w Katowicach przy ulicy Paderewskiego 65. Polecamy salę do organizacji szkoleń, konferencji oraz wykładów.



Sala wyposażona jest w:

- rzutnik
- ekran
- sprzęt nagłaśniający i nagrywający
- internet
- klimatyzację
- aneks kuchenny

• istnieje możliwość zaciemnienia sali

**W układzie kinowym sala pomieści do 60 osób,
w układzie szkoleniowym do 45.**

Koszt wynajmu sali (w tygodniu): 55zł/godzinę (minimum 5 godzin) + 40 zł za każdą następną godzinę.
Koszt wynajmu sali (weekend): 70zł/godzinę (minimum 5 godzin) + 50 zł za każdą następną godzinę.
Podane ceny są cenami netto, do których należy doliczyć obowiązujący podatek VAT 23%.

**Kontakt: Dział Samorządowo-Organizacyjny
tel. 32 351 17 22**

Ciąg dalszy na str. 11

RUSZYŁA JEDNA Z NAJWIĘKSZYCH INWESTYCJI DROGOWYCH W KATOWICACH

Ciąg dalszy ze str. 1

Drugą zmianę stanowi zamknięcie możliwości zjazdu z autostrady A4 – jadąc od strony Gliwic – w kierunku Tychów. Wprowadzanie opisywanych zmian jest konieczne, by wykonać pierwszy etap inwestycji, polegający m.in. na wykonaniu nowych odcinków ul. Pszczyńskiej, łącznie z budową wiaduktów drogowych nad linią kolejową i ulicą Kolistą oraz bezkolizyjnych, bezpośrednich zjazdów/wjazdów z ul. Pszczyńskiej na ul. 73 Pułku Piechoty. Piesi zyskają nowe połączenia ul. Kolistej pod wiaduktem w ciągu ul. Pszczyńskiej oraz przejścia podziemne i połączenia pomiędzy przystankami autobusowymi. Rowerzyści otrzymają ścieżkę rowerową po zachodniej stronie ul. Pszczyńskiej oraz ciągu pieszo-rowerowe poprzeczne do ul. Pszczyńskiej.

Zmiany dotyczą również tras, jak i rozkładów jazdy autobusów linii 672 i 674. W trakcie inwestycji autobus linii 674 z Centrum Handlowego 3 Stawy kieruje się objazdem ulicami Murckowską, Gospodarczą, następnie Szopienicką do Giszowca, natomiast linia 672 – po wyjeździe z Centrum Handlowego 3 Stawy kierowana jest na ul. Murckowską, a następnie nawraca na węzle ulic Murckowskiej i Porcelanowej w kierunku ul. Pszczyńskiej i Murcek.

SUGEROWANE OBJAZDY W KATOWICACH

– opis do załączonej mapy nr 1

Przykładowe warianty objazdów. Relacje:

• Wrocław/Gliwice -> Giszowiec

Aby dojechać do Giszowca jadąc autostradą A4 (1) od strony Wrocławia, należy zjechać w kierunku Sosnowca – na ul. Murckowską DK86, następnie zjechać w prawo na ul. Gospodarczą (2) – będzie zmienione pierwszeństwo, następnie ul. Górniczego Dorobku dojeżdżać do skrzyżowania z ul. Szopienicką (4) i skręcić w prawo.

Ze względu na spodziewane spiętrzenia w ruchu na objeździe, możliwy będzie również dojazd do Giszowca poprzez dalszą jazdę na wprost autostradą A4 do węzła z ul. Obrzeźną Zachodnią w Mysłowicach, następnie ulicą Obrzeźną Zachodnią do ul. Mikołowskiej i dalej Mysłowicką w Katowicach.

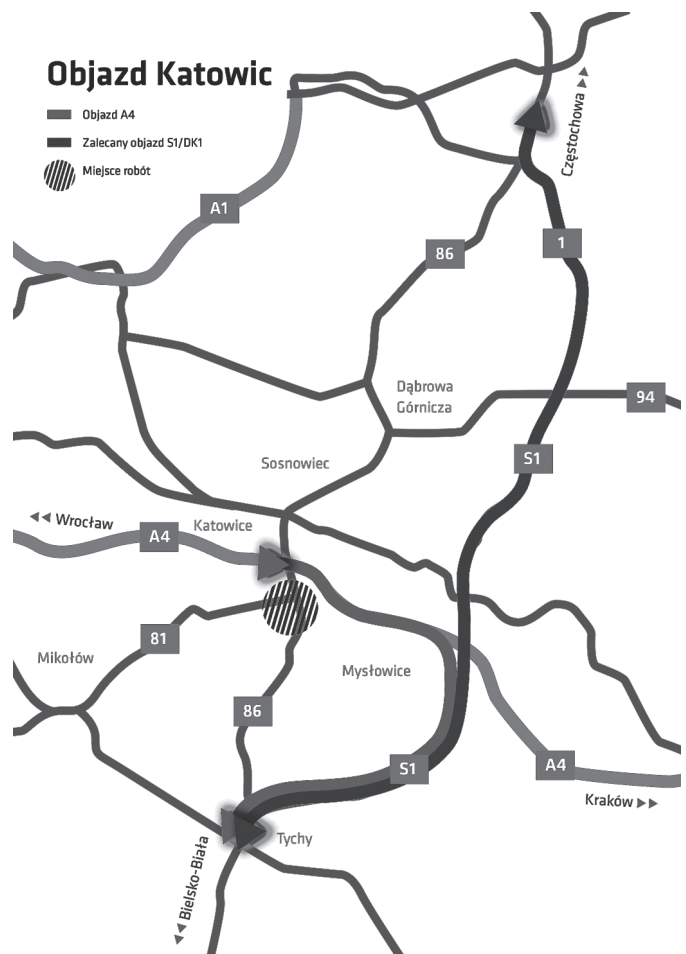
• Wrocław/Gliwice -> Murcki

Aby dojechać do Murcek jadąc autostradą A4 (1) od strony Wrocławia, należy zjechać w kierunku Sosnowca – na ul. Murckowską DK86, następnie zjechać w prawo na ul. Gospodarczą (2) i w lewo w kierunku ul. Porcelanowej – będzie zmienione pierwszeństwo, następnie pod wiaduktem i w lewo (3) na ulicę Murckowską i dalej ulicą Pszczyńską.

• Kraków -> Giszowiec

Zaleca się zjazd w prawo z autostrady A4 na ulicę Murckowską DK86, następnie zjechać w prawo na ul. Gospodarczą (2) – będzie zmienione pierwszeństwo, dalej ul. Górniczego Dorobku dojeżdżać do skrzyżowania z ul. Szopienicką (4) i skręcić w prawo.

Możliwy będzie również dojazd do Giszowca poprzez wcześniejszy zjazd z autostrady A4 do węzła z ul. Obrzeźną Za-



Mapa nr 2

chodnią w Mysłowicach, następnie ulicą Obrzeźną Zachodnią do ul. Mikołowskiej i dalej Mysłowicką w Katowicach.

• Centrum -> Giszowiec

Aby dojechać z Centrum – wylot z katowickiego tunelu – do Giszowca, zaleca się jazdę na wprost ulicą Bagienną DK79, następnie w prawo na ulicę Magazynową i dalej z ulicy Magazynowej na prawo na ul. Szopienicką.

• Sosnowiec S86 -> Giszowiec

Aby dojechać do Giszowca jadąc od strony Sosnowca, zaleca się zjechać z DK86 na ul. Bagienną (6), następnie skręcić w prawo na ul. Magazynową, dalej z ulicy Magazynowej w prawo na ul. Szopienicką (5), którą będzie można bezpośrednio dojechać do dzielnicy.

• Giszowiec – Centrum

Aby dojechać do Centrum zaleca się jazdę ulicą Szopienicką w kierunku węzła z ul. Bagienną (5) i dalej Bagienną bezpośrednio do Centrum.

• Giszowiec – Kraków A4

Aby dojechać do autostrady A4 w kierunku Krakowa zaleca się jazdę ulicami Mysłowicką i Mikołowską w Mysłowi-

Ciąg dalszy na str. 4

RUSZYŁA JEDNA Z NAJWIĘKSZYCH INWESTYCJI...

Ciąg dalszy ze str. 3

cach do węzła z ul. Obrzeżną Zachodnią, a następnie ulicą Obrzeżną Zachodnią do autostrady A4.

Dodatkowo na trasach objazdu zmienione zostanie programowanie sygnalizacji świetlnej, a także sytuacja monitorowana, tak, by w razie konieczności wprowadzić np. zmiany w organizacji ruchu polegające na zmianie pierwszeństwa.

OBJAZDY DLA RUCHU TRANZYTOWEGO

– opis do załączonej mapy nr 2

Objazd dla relacji (od/do) Wrocław/Gliwice -> Tychy/Bielsko Biala

Ze względu na zamknięcie zjazdu z autostrady A4 w Katowicach (jadąc od strony Gliwic) w kierunku Tychów, objazd do Tychów zostanie poprowadzony na wprost autostradą A4 – do Mysłowic – do węzła Brzęczkowice, a następnie w prawo – drogą ekspresową S1.

Zalecany objazd dla relacji (od/do) Tychy/Bielsko-Biała <-> Częstochowa

W tym celu oznakowany zostanie zalecany objazd DK 86 z Tychów drogą ekspresową S1 w kierunku węzła autostradowego Brzęczkowice w Mysłowicach i dalej w kierunku węzła Podwarpie (skrzyżowanie drogi ekspresowej S1 z DK86). Analogicznie, jadąc od strony Częstochowy w kierunku Tychów/Bielska-Białej – na węźle Podwarpie z kierunku Siewierza pokazany zostanie zalecany objazd drogą ekspresową S1 poprzez węzeł autostradowy Brzęczkowice do Tychów.

Dodatkowe oznaczenia (dla kierunku Wrocław -> Tychy/Bielsko)

Na autostradzie A4, jadąc od strony Wrocławia, przed węzłem Sońnica zamieszczona zostanie informacja o prowadzonych pracach w Katowicach i możliwości wyboru alternatywnych tras, np. DK 44 przez Mikołów.

OGŁOSZENIA DROBNE

Piecyski gazowe (Junkersy, Vailanty) – Naprawa Hydraulika
606-344-009

Czyszczenie dywanów tapicerek wykładzin.
Solidnie: 606-274-056

Tapicer – 603-601-168

Czyszczenie dywanów, wykładzin, foteli, sof,
tapicerek samochodowych 736-824-458

Ty i Twój pupil również macie wpływ na stan elewacji budynków



Z wielką radością obserwuję zmianę, jaka dokonana się w świadomości osób należących do naszej osiedlowej społeczności, którą potwierdza fakt, że sprzątanie po swoim psie stało się tak naturalne, jak wyprowadzanie go na dwór. O ile trawniki oraz chodniki nie są już naszpikowane niespodziankami, o tyle o pomstę do nieba wołają plamy z moczu zostawiane przez czworonogi, na co w dalszym ciągu pozwalają ich właściciele. Przecież psy to mądre stworzenia i bardzo łatwo jest je nauczyć, aby robiły to, czego od nich wymagamy, a już wyjście z nimi z klatki wprost na trawnik, a nie zatrzymywanie się przy pierwszym murku, filarze, czy ścianie, nie powinno stanowić żadnego problemu.

Okazuje się jednak, że jest to bariera nie do pokonania, co widać, a szczególnie czuć, zwłaszcza w ciepłe, letnie dni oraz noce. Posiadanie domowego zwierzęcia niesie ze sobą szereg obowiązków, o których często zdajemy się zapominać, przez co ze skutkami nieodpowiedzialnego zachowania właścicieli czworonogów, muszą borykać się inni mieszkańcy. Charakterystyczne nacieki, o nieprzyjemnym zapachu, ciągnące się od ziemi do wysokości kolan dorosłego człowieka skutecznie psują estetykę budynków i ich otoczenia, a przecież z roku na rok wydajemy spore środki finansowe, aby były one coraz ładniejsze i cieszyły oczyma swym wyglądem. Wykonywane są kolejne prace termomodernizacyjne budynków, zakończono remonty klatek, tworzone są nowe miejsca zbierania odpadów komunalnych, pielęgnuje się zieleń wysoką i niską; niestety efekty tych prac niwelowane są przez niedopilnowane przez swoich właścicieli psiaki.

Dlatego gorąco apeluję, aby właściciele nie pozwalali swoim psom na opisane wyżej zachowania. Uważam, że należy nagłaśniać ten problem, by uświadomić właścicielom zwierząt, jak bardzo przyczyniają się do niszczenia budynków i ich otoczenia oraz zachęcić innych mieszkańców do zwracania uwagi osobom nienależycie pilnującym swoje zwierzęta. Mieszkanie w ładnym, zadbanym, czystym i przyjemnie pachnącym miejscu jest naszym prawem, obowiązkiem natomiast jest dbanie o to, by było ono takim jak najdłużej.

Grażyna Adamczyk

Segregacja śmieci – konieczność, nie fanaberia

Żyjemy w czasach, kiedy bycie „bio” oraz „eko” jest modne i wyznacza obowiązujące trendy oraz styl życia. Produkty z odpowiednimi oznaczeniami sprzedają się jak ciepłe bułeczki (oczywiście bez konserwantów i sztucznych dodatków), wszyscy chcą spożywać warzywa i owoce „od rolnika”, a jeżeli jajecznicza lub ciasto, to tylko na jajkach od „szczęśliwej kurki”. Kurtki i tapicerka wyłącznie z ekoskóry, a o odzyskiwaniu surowców wtórnych możemy rozmawiać godzinami. A wszystko to dla dobra środowiska.

Wystarczy jednakże wybrać się na króciutki spacer do parku, okolicznego lasu, czy też zaobserwować szlaki turystyczne podczas wakacyjnych eskapad, aby przekonać się, że proekologiczna postawa większości społeczeństwa daleka jest od ideału. Cóż z tego, że kupujemy produkty „bio”, skoro ich opakowania wyznaczają następnie trakt wędrowni domorosłego obrońcy planety, bo przecież łatwiej rzucić papiera, czy pustą butelkę gdzie bądź, niż schować do plecaka i wyrzucić do pierwszego napotkanego kosza na śmieci. Czasem zdarzy się sytuacja, że ktoś podejmie ten heroiczny wysiłek i nie zaśmieci szlaku swojej wędrowni, lecz zabierze odpadki ze sobą, aby umieścić je w odpowiednim pojemniku. I tu czeka kolejne wyzwanie, któremu już niewiele osób potrafi sprostać, a mianowicie zamiast jednego, stoi kilka, oznaczonych różnymi kolorami pojemników. I bądź tu człowieku mądry. Byłby jeden, nie byłoby problemu, po co komplikować proste sprawy?

Otóż okazuje się, że wcale nie jest to takie proste i oczywiste, jak mogłoby się wydawać na pierwszy rzut oka. Wystarczy spojrzeć na sposób, w jaki wypełniane są pojemniki na naszym i innych osiedlach. Owszem, w temacie segregacji odpadów świadomość nas wszystkich, jako mieszkańców jest dosyć wysoka, nie można jednak popadać w samozachwyty, ponieważ przed nami jeszcze długa droga do doskonałości. Pamiętajmy o tym, co oznaczają kolory na pojemnikach na odpady:

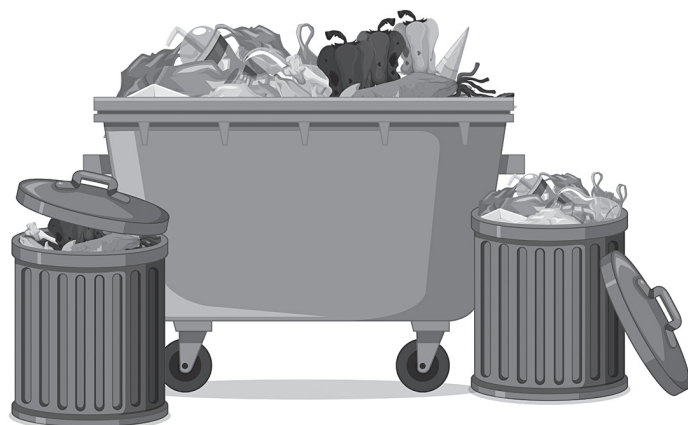
- kolor niebieski – papier,
- kolor żółty – metale i tworzywa sztuczne,
- kolor zielony – opakowania szklane,
- kolor brązowy – odpady „BIO” biodegradowalne,
- kolor czarny – odpady zmieszane.

Pamiętajmy również, czego nie należy wrzucać do poszczególnych pojemników.

Odpady z kategorii papier to nie: tapety, pieluchy i inne artykuły higieniczne, worki po cementach oraz opakowania wielomateriałowe np. kartony po mleku i sokach.

Do żółtego pojemnika nie wrzucamy opakowań po olejach przemysłowych, sprzętu AGD, rur kanalizacyjnych, paneli, baterii, produktów z materiału PCV, gumy, puszek po farbach i lakierach, drutów oraz styropianu budowlanego i wielkoformatowego.

Z kolei opakowania szklane to nie są: szkła zbrojone, okienne, samochodowe, lustra, szkła stołowe (szklanki, kieliszki, talerze), szkła typu nietłukącego „ARCOROC”, szkła kryształowe, żarówki, świetlówki, neonówki, porcelana, fajans, czy znicze.



freepik.com

Podobnie pojemnik na odpady biodegradowalne nie jest przystosowany do przyjmowania: resztek jedzenia innych niż warzywa i owoce, ziemi oraz darni.

Resztki jedzenia właśnie, jak również odpady higieniczne, zużyte pieluchy, popiół i wszystko to, czego nie można odzyskać i co nie powinno trafić do pojemników na surowce wtórne wrzucamy do pojemnika na odpady zmieszane. Ale nie wszystko powinno tam trafić. Do odpadów zmieszanych nie powinno się wrzucać: baterii, akumulatorów, lekarstw, odpadów medycznych, świetlówek, opakowań po środkach ochrony roślin, elektrośmieci oraz odpadów wielkogabarytowych.

Odrobina wysiłku z naszej strony ma ogromne znaczenie w skali osiedla, miasta, czy kraju. Wystarczy uświadomić sobie, że odpady surowcowe oddzielone od resztek jedzenia mają szansę stać się nową ławką w parku, gazetą, watą szklaną czy rowerem.

Co więcej, szkło i aluminium podlegają recyklingowi praktycznie w 100%, można je zatem przetwarzać nieskończoną ilość razy. W przypadku aluminium jest to o tyle ważne, że jego produkcja jest relatywnie droga, a złoża boksytu nie odnawiają się. Dzięki recyklingowi szkła możemy ograniczyć zużycie piasku, dolomitu i sody. Wprowadzając tylko jedną szklaną butelkę do wtórnego obiegu, ograniczamy zużycie energii równe 4 godzinom pracy żarówki o mocy 100 wat, a, jak podają statystyki, przeciętny mieszkaniec Polski wyrzuca do pojemników na odpady zmieszane aż 56 szklanych opakowań rocznie.

Do wyobraźni z pewnością przemówi ciekawostka z dziedziny recyklingu, a mianowicie fakt, iż z 35 popularnych butelek PET można wyprodukować bluzę z polaru. Plastik może być też przetwarzany na innego rodzaju ubrania specjalistyczne lub sportowe, powstają z niego także namioty, plecaki czy buty.

A zatem warto poświęcić kilka minut więcej i zacząć segregować wyrzucane przez nas odpady kierując się nie tylko troską o środowisko, ale również o zasobność naszych portfeli. Ten ostatni argument powinien szczególnie przemówić do naszej wyobraźni, gdyż przyjęty przez Sejm w dniu 4 lipca br. projekt nowelizacji ustawy o utrzymaniu czystości i porządku w gminach wprowadza znaczną różnicę między wysokością opłaty za odbiór śmieci nie- i posegregowanych.

Ciąg dalszy na str. 6

Testament – wygodny i prosty sposób zabezpieczenia osób na których nam zależy

Często zastanawiamy się czy w momencie gdy nas już zabraknie, osoby nam najbliższe będą w odpowiedni sposób zabezpieczone materialnie, czy w tym ciężkim okresie poradzą sobie z procedurą postępowania spadkowego, a przecież możemy zabezpieczyć ich już dziś, w prosty i tani sposób – sporządzając testament. Swobodnie możemy rozdysonować nasz majątek, aby po naszej śmierci nie zostawić „kłopotu” najbliższym. Testament możemy również w każdym momencie odwołać, bądź dokonać zmiany zapisu.

Z możliwości przewidzianych przez Kodeks Cywilny szczególnie warty odnotowania jest testament sporządzony w formie aktu notarialnego. Wykorzystanie tej formy daje nam gwarancję poprawności jego sporządzenia. Dodatkowo notariusz pouczy o możliwościach czy ograniczeniach związanych np. z chęcią ewentualnego wydziedziczenia, które to możemy zastosować w ograniczonym zakresie, w zasadzie jedynie wtedy, gdy ewentualny spadkobiorca dopuścił się rażącego czynu wobec spadkodawcy, np. przestępstwa. Testament sporządzony w tej formie zostaje zdeponowany w kancelarii i wpisany do Notarialnego Rejestru Testamentów. My zyskujemy spokój, że po naszej śmierci nie pozosta-

wimy nieuregulowanych spraw, a spadkobiorcy mogą w łatwy sposób (z aktem zgonu) uzyskać informację, w której kancelarii przechowywane jest ostatnią wolę zmarłego.

Sporządzając własnoręcznie testament (tzw. holograficzny), trzeba pamiętać, aby sporządzony był odręcznie, zawierał datę i podpis osoby sporządzającej. Należy również pamiętać, że nieprecyzyjnie, niejasno sporządzony testament, może po śmierci zostać zakwestionowany i wtedy podlega ocenie przez sąd. Może się zatem zdarzyć, że decyzja sądu rozminie się z ostatnią wolą spadkodawcy. Przy niejasnościach i wątpliwościach testamentu, zasady dziedziczenia mogą być wówczas oznaczone wedle przepisów wynikających z norm ustawowych, a zatem według kolejności dziedziczenia na małżonka, dzieci, a w przypadku ich braku dalszych krewnych. Takiej sytuacji unikniemy stosując formę aktu notarialnego, traktowanego jako dokument urzędowy, a więc w zasadzie dokument, który bardzo trudno podważyć. Ponadto notariusz jest gwarantem poczytalności i pełnoletności Testatora, oraz poprawności rozdysonowania majątku zgodnie z ostatnią wolą spadkodawcy.

Grzegorz Zajac

PRZYPOMINAMY, ZACHĘCAMY

Przypominamy i jednocześnie zachęcamy Państwa do korzystania ze świadczonych przez Spółdzielnię usług, tj.:

- **„Polecenie Zapłaty”**, które pozwoli bezpiecznie, wygodnie i terminowo regulować Państwa zobowiązania wobec Spółdzielni;
- **„Usługa SMS”**, która zapewni bieżącą informację na temat najważniejszych zdarzeń mających miejsce w zasobach Spółdzielni (m.in. przeglądy, odczyty urządzeń pomiarowych zainstalowanych w lokalach, itp.);
- **„e-BOK” – elektroniczne Biuro Obsługi Klienta**, które umożliwi wygodne, bez wychodzenia z domu, zapoznanie się z podstawowymi danymi dotyczącymi Państwa lokalu, w tym z opłatami (m.in. naliczeniami i płatnościami, rozliczeniami mediów – wody, c.o., itp.);
- **„Korespondencja Elektroniczna”**, która, za pomocą udostępnionego Spółdzielni adresu poczty elektronicznej, pozwoli zarówno Państwu, jak i Spółdzielni skutecznie i szybko się skomunikować bez względu na aktualne miejsce Państwa pobytu.

Formularze niezbędne do uruchomienia ww. usług dostępne są na naszej stronie internetowej: www.smpaderewski.pl, jak również w siedzibie Spółdzielni.

Segregacja śmieci...

Ciąg dalszy ze str. 5

Już teraz osoby segregujące odpady płacą mniej od tych, które ich nie sortują. Procedowana ustawa nakazuje gminom, żeby naliczały opłaty za wywóz śmieci zgodnie z zasadą, że osoby, które nie będą ich segregować zapłacą za śmieci **nie mniej niż dwukrotność i nie więcej niż czterokrotność „opłaty śmieciowej”**. Tak duża różnica ma zachęcać do selektywnego zbierania odpadów, czyli segregowania śmieci. Przepisy te mają wejść w życie z dniem 1 września br.

Pragniemy zwrócić uwagę, że nie można jedynie zadeklarować sortowania odpadów, po czym i tak wyrzucać wszystkiego jednego kosza. W takiej sytuacji firma odbierająca odpady obowiązana jest powiadomić gminę o przypadku niedopełnienia przez właściciela nieruchomości obowiązku selektywnego zbierania odpadów i potraktować je jako niesegregowane, za co trzeba zapłacić wyższą opłatę. Należy wziąć pod uwagę fakt, że, jeżeli nawet tylko niewielka część mieszkańców Spółdzielni nie będzie sortować odpadów, ta **wyższa opłata naliczona zostanie dla wszystkich spółdzielców, bez wyjątku**. Innymi słowy, jeżeli chcemy płacić mniej, nikt nie może pozwolić sobie na nonszalanję wyrzucania śmieci, jak i gdzie mu się spodoba.

Patrząc z tego punktu widzenia, segregowanie odpadów nie jawi nam się już tylko jako tymczasowa moda i chęć pokazania się przed sąsiadami, ale są to rzeczywiste działania proekologiczne, ukierunkowane na oszczędzanie pieniędzy w naszym domowym, comiesięcznym budżecie.

Sławomir Kwiecień

Remont instalacji elektrycznej i teletechnicznej w lokalach – co trzeba wiedzieć przed przystąpieniem do prac

INSTALACJA ELEKTRYCZNA

Remontując instalację elektryczną w swoim mieszkaniu powinniśmy zadać sobie pytanie czy chcemy wymienić jedynie gniazdka i łączniki oświetleniowe, czy też decydujemy się na wymianę przewodów i tablic z bezpiecznikami? Drugi wariant jest zdecydowanie bardziej kłopotliwy, jednak w niektórych przypadkach kompleksowa wymiana instalacji wraz z osprzętem jest niezbędna, ponieważ instalacja nie spełnia obecnych standardów, jest przestarzała.

Drobne prace elektroinstalacyjne, takie jak: wymiana bezpieczników, wymiana gniazdek i łączników, wymiana tablicy elektrycznej w mieszkaniu nie wymagają zgody Spółdzielni. Najczęściej do wymiany osprzętu skłaniają nas względy estetyczne, np. przy odnawianiu ścian chcemy pozbyć się starych, wyeksploatowanych gniazd i wyłączników, a zamontować estetyczne i nowoczesne, które będą się dobrze prezentowały w odnowionym pomieszczeniu.

Inna jest sytuacja, gdy chcemy wymienić instalację elektryczną kompleksowo: należy wtedy zwrócić się pisemnie o zgodę do Spółdzielni. W odpowiedzi otrzymamy warunki do wykonania prac elektroinstalacyjnych, z którymi należy zapoznać się przed przystąpieniem do prac, aby uniknąć błędów i szkód.

Do kompleksowej wymiany instalacji elektrycznej najczęściej skłaniają nas:

- niedobór istniejących gniazd i obwodów, w szczególności wydzielonych pod urządzenia o większej mocy np. pralki, lodówki, zmywarki itd. W zależności od potrzeb możemy zwiększyć ilość gniazd w istniejących obwodach lub dodać nowe obwody i włączyć je do tablicy rozdzielczej,
- zamiar dodania nowego oświetlenia w innych miejscach niż dotychczasowe, co również wymaga wykonania dodatkowych przewodów i montażu osprzętu,
- potrzeba zainstalowania urządzeń o większej mocy, które trzeba zasilic z osobnych obwodów.

Przykładem mogą tu być kuchenki elektryczne oraz przepływowe ogrzewacze wody (zwykle potrzebują one zasilania trójfazowego, co z kolei oznacza konieczność doprowadzenia do nich przewodów 5-żyłowych zamiast typowych 3-żyłowych). W tej sytuacji zachodzi potrzeba zwiększenia zapotrzebowanej mocy elektrycznej dla mieszkania, co również wymaga zgody Spółdzielni. Należy wtedy (dla większej ilości odbiorników) obliczyć moc zapotrzebowaną, a następnie udać się do firmy Tauron – Energia w celu spisania nowej umowy na dostarczenie energii elektrycznej do mieszkania. W tabeli przedstawiamy tabelę maksymalnej mocy przyłączeniowej odpowiadającej określonym zabezpieczeniom:

Zasilanie jednofazowe		Zasilanie trójfazowe	
Prąd znamionowy zabezpieczenia przedlicznikowego	Wartość mocy umownej	Prąd znamionowy zabezpieczenia przedlicznikowego	Wartość mocy umownej
(A)	(kW)	3 x (A)	(kW)
6	0,1 – 1,2	6	0,1 – 3,8
10	1,3 – 2,1	10	3,9 – 6,4
16	2,2 – 3,4	16	6,5 -10,2
20	3,5 – 4,2	20	10,3 – 12,8
25	4,3 – 5,3	25	12,9 – 16,0
		32	16,1 – 20,5
		40	20,6 – 25,7
		50	25,8 – 32,1
		63	32,2 – 40,0

Za zwiększenie mocy zapotrzebowanej Tauron – Energia pobiera opłaty jednorazowe.

Z uwagi na to, że w całych zasobach Spółdzielni została wymieniona instalacja WLZ, uzyskanie zgody od Spółdzielni na zwiększenie zapotrzebowanej mocy dla mieszkania nie stanowi żadnego problemu.

Wracając do zamiaru wykonania nowej instalacji elektrycznej w mieszkaniach budynków wzniesionych w technologii wielkiej płyty, czyli takich jak w większości występują w naszych zasobach, chcemy zwrócić uwagę na trudności z jakimi możemy się spotkać. Mianowicie głównym utrudnieniem są żelbetowe ściany, w których nie wolno wykuwać bruzd. Należy tak wyznaczyć trasę przewodów, aby nie ingerować w elementy konstrukcyjne budynku np. wykorzystać listwy przypodłogowe. Następnym utrudnieniem może być fakt, że pod posadzkami cementowymi w mieszkaniu znajdują się przewody oświetleniowe z mieszkania usytuowanego poniżej.

Ciąg dalszy na str. 8

Remont instalacji elektrycznej i teletechnicznej w lokalach – co trzeba wiedzieć przed przystąpieniem do prac

Ciąg dalszy ze str. 7

Podczas skuwania posadzek zdarzały się przypadki, że instalacja ta została przerwana, a pomieszczenie poniżej zostało pozbawione oświetlenia.

Pamiętajmy, że wszelkie prace elektroinstalacyjne należy zlecać osobom, które mają odpowiednie uprawnienia (SEP), czyli takim, które zagwarantują nam, że roboty zostaną wykonane według obowiązujących norm i przepisów z zachowaniem szczególnej ostrożności.

Po wymianie instalacji elektrycznej należy wykonać jej badanie, a pozytywne wyniki pomiarów oporności i skuteczności działania ochrony przeciwporażeniowej dostarczyć do Spółdzielni.

INSTALACJA TV (KABLÓWKA, ANTENY SAT), INTERNET, TELEFON

W zasobach Spółdzielni jest możliwość skorzystania z usług niżej wymienionych operatorów telekomunikacyjnych:

– **UPC Polska Sp. z o.o.** – informacje można uzyskać pod nr telefonu 813-813-813 lub w salonie UPC, instalacja jest prowadzona na zewnątrz budynków wzdłuż balkonów za pomocą kabla miedzianego. Świadczone usługi: **telewizja, internet, telefon**, w całych zasobach Spółdzielni,

– **Multimedia Polska SA** – informacje można uzyskać pod nr telefonu 244-244-244 lub w salonie Multimedia, instalacja jest prowadzona wewnątrz budynków za pomocą kabla miedzianego. Świadczone usługi: **telewizja, internet, telefon**, w całych zasobach Spółdzielni,

– **Orange Polska SA** – informacje można uzyskać pod nr telefonu 801-234-567 lub w salonie Orange, instalacja jest prowadzona wewnątrz budynku za pomocą kabla światłowodowego. Świadczone usługi: **telewizja, internet, telefon**, w całych zasobach Spółdzielni,

– **Vectra SA** – informacje można uzyskać pod nr telefonu 601-601-601 lub w salonie Vectra instalacja jest prowadzona wewnątrz budynku za pomocą kabla światłowodowego. Świadczone usługi: **telewizja, internet, telefon**, w całych zasobach Spółdzielni,

– **Omikron dr Karol Chrabański** – informacje można uzyskać pod nr telefonu 32/255-15-50, instalacja jest prowadzona wewnątrz budynków za pomocą kabla miedzianego. Świadczone usługi: **telewizja, internet, telefon**, w następujących zasobach: ul. Sikorskiego – całość, ul. Paderewskiego (os. Przystań) – całość; ul. Sowińskiego 13-15; 29-35; 43-45,

– **Rudcom Marcin Rudkowski** – informacje można uzyskać pod nr telefonu 608-421-213, instalacja jest prowadzona

wewnątrz budynków za pomocą kabla miedzianego. Świadczone usługi: **telewizja, internet**, w następujących zasobach: ul. Graniczna – całość, ul. Sowińskiego 37-41.

Istnieje także możliwość instalacji indywidualnej anteny satelitarnej do odbioru usług telekomunikacyjnych, Spółdzielnia wyraża zgodę na taką instalację:

– **w obrębie balkonu** z zastrzeżeniem, że konstrukcja wsporcza anteny będzie montowana do balustrady balkonu, a antena nie będzie wystawała poza jego obrys. Montaż winien zostać wykonany przez firmę specjalistyczną i zgodnie z instrukcją montażu. Zabrania się umieszczania anten radiowych, telewizyjnych i satelitarnych nad otwartymi przejściami dla pieszych i na ścianach budynku;

– **na dachu budynku** – przed przystąpieniem do prac montażowych należy zgłosić się do Spółdzielni (pokój 117 – Dział Techniczny) w celu udostępnienia wejścia na dach i określenia miejsca montażu anteny. Montaż winien zostać wykonany przez firmę specjalistyczną i zgodnie z instrukcją montażu. Antenę należy zamontować w taki sposób, aby w przypadku remontu nadbudówki maszynowni dźwigów istniała możliwość jej zdemontowania (na żądanie Spółdzielni należy zdemontować antenę na własny koszt). Przewód antenowy należy poprowadzić bez ingerencji w elewację budynku, wzdłuż balkonów, odpowiednio mocując go opaskami zaciskowymi do balustrad balkonowych.

Prace przy montażu anten satelitarnych podlegają odbiorowi przez inspektora nadzoru Spółdzielni, dlatego ich wykonanie należy zgłosić w Dziale Technicznym wraz z oświadczeniem wykonawcy, że antena została zamontowana zgodnie z zasadami wiedzy technicznej. Systematycznie należy dokonywać przeglądu mocowania anteny i przeprowadzać konserwację.

INSTALACJA DOMOFONOWA

Instalację domofonową konserwuje Dział Remontowo-Konserwacyjny Spółdzielni. W przypadku zaistnienia awarii instalacji domofonowej lub demontażu słuchawki należy niezwłocznie zawiadomić dział Remontowo-Konserwacyjny – tel. 32/351-17-72. Jednocześnie prosimy, aby podczas remontu mieszkania nie ingerować w instalację i nie demontować słuchawki domofonowej.

Jakakolwiek ingerencja w instalację domofonową lub wymiana słuchawki może spowodować zwarcie instalacji i pozbawienie sygnału w całym pionie domofonowym. Chcąc wymienić słuchawkę domofonową zlećmy tę usługę fachowcom, którzy dobrać odpowiedni rodzaj słuchawki do istniejącej w budynku centrali domofonowej.

Krzysztof Miszczuk

Balkon a zasada „wolność Tomku w swoim domku”

Balkon – dla niektórych luksus, dla innych odrobina przestrzeni na wolnym powietrzu w wielkomiejskiej dżungli, stanowiąca namiastkę tarasu, czy też kącik ogrodnika, bardzo chętnie wykorzystywany, zwłaszcza, gdy za oknem jest piękna, słoneczna pogoda. Suszenie prania, mała czarna, najczęściej z papieroskiem, czasem coś mocniejszego lub zwykłe pogaduchy o życiu – balkon dobry jest pod każdym względem. Warto jednakże przyjąć do wiadomości fakt, że należy liczyć się z sąsiadami mieszkającymi wokół nas i uświadomić sobie, że to co miłe dla nas, dla nich może być udręką, o czym świadczą zgłoszenia od naszych mieszkańców.

Jedną z głównych uciążliwości dla sąsiadów okazują się być balkonowi palacze. W teorii miejsce to wydaje się być idealne do puszczenia dymka, przecież nie zanieczyszczam sobie mieszkania, a dym leci wprost do atmosfery i wszyscy powinni być zadowoleni. Nie do końca, zwłaszcza sąsiad piętro wyżej, który wywiesił pranie na balkonie oraz sąsiedzi obok, mający otwarte okna. Oni bowiem boleśnie przekonują się, że dym nie rozplywa się w powietrzu, tylko w magiczny sposób osiada na czystych, suszących się ubraniach oraz materializuje się u nich w mieszkaniach, wprowadzając niepowtarzalny klimat restauracji i barów z czasów sprzed obowiązywania ustawy o zakazie palenia w miejscach publicznych. W tym miejscu pojawia się odwieczne pytanie: „to gdzie wreszcie wolno palić?”. Jedyną sensowną odpowiedzią, oprócz takiej, że najlepiej to w ogóle nie palić, wydaje się być apel, aby robić to w taki sposób, aby jak najmniej przeszkadzać innym, pamiętając, że nie wszystko, co nie jest wprost zabronione, jest dozwolone bez żadnych ograniczeń.

Kolejną uciążliwość stanowi efekt uboczny rozwijania przez wielu mieszkańców swojego, pięknego skądinąd, hobby, w postaci hodowania i pielęgnowania na balkonach kwiatów oraz innych roślin ozdobnych. Rzeczywiście, niektóre balkony są pięknie ukwiecone, budząc podziw wśród sąsiadów oraz osób postronnych, przyczyniając się do zwiększania estetyki i miłego dla oka odbioru naszego osiedla. Troszcząc się o te wspaniałe rośliny nie zapominajmy jednak zadbać o to, aby po podlaniu woda zosta-



Chroma.Stock

wała w naszych doniczkach, a nie spływała po elewacji budynku bądź ochlapwała balkony i okna mieszczące się na niższych kondygnacjach.

Z nadmiarem wody wiąże się kolejna uciążliwość, wynikająca z mycia balkonów, szczególnie ich podłóg. Sama czynność jest ze wszech miar potrzebna, godna pochwały i nie powinna budzić protestów wśród sąsiadów. I nie będzie dopóty, dopóki będziemy zmywać posadzkę na balkonie w taki sam sposób jak podłogi w mieszkaniu. Chyba, że w mieszkaniu zaczynamy zmywanie podłogi od wylania na nią wiadra, bądź kilku wiader, wody. Wówczas zmienimy swoje nawyki, ponieważ niosą one dla sąsiadów, ich balkonów oraz elewacji budynków opłakane skutki. Apelujemy zatem o chwilę refleksji i próbę przewidzenia efektów, jakie niesie ze sobą nasza balkonowa aktywność.

Jednocześnie podkreślamy, że warto reagować od razu, zanim problem urośnie do rangi konfliktu międzysąsiedzkiego, i to w najprostszy, a zarazem najskuteczniejszy sposób: po prostu prosząc sąsiada, tak zwyczajnie, po ludzku, aby zwracał baczniejszą uwagę na mieszkańców, którzy żyją obok niego.

Grażyna Adamczyk

Prace remontowe w zasobach Spółdzielni

Aktualnie prowadzone są następujące prace:

I PRACE BUDOWLANE

1. Termomodernizacja budynku przy ulicy Sowińskiego 17-19-21. Wykonawcą robót jest firma: FHU „HEBDA” Paweł Hebda, Os. Rzeka 376B, 34-451 Tylmanowa, tel. 18/262 53 58. Przewidywany termin zakończenia robót 31 grudnia 2019 r.
2. Termomodernizacja budynku przy ulicy Granicznej 53, 53A, 53B, 53C. Wykonawcą robót jest firma: FHU „HEBDA” Paweł Hebda, Os. Rzeka 376B, 34-451 Tylmanowa, tel. 18/262 53 58. Przewidywany termin zakończenia robót 20 grudnia 2020 r.
3. Bieżąca naprawa nawierzchni drogowych i chodnikowych. Wykonawcą robót jest firma: ESPRI, ul. Wiosenna 47, 41-253 Czeladź, tel. 32 265 58 07. Przewidywany termin zakończenia robót 6 grudnia 2019 r.

II INSTALACJE SANITARNE

1. Modernizacja instalacji c.o. w ramach termomodernizacji budynku przy ul. Sowińskiego 17-19-21. Wykonawcą robót jest firma: FHU „HEBDA” Paweł Hebda, Os. Rzeka 376B, 34-451 Tyl-

manowa, tel. 18/262 53 58. Przewidywany termin zakończenia robót 30 września 2019 r.

2. Awaryjna wymiana fragmentu instalacji c.o. w piwnicach budynku przy ul. Granicznej 57 i 57a. Wykonawcą robót jest firma: Warsztat Rzemieślniczy Instalatorstwo Mirosław Bokiewicz, ul. Stroma 20, 43-190 Mikołów. Przewidywany termin zakończenia robót 30 września 2019 r.

III INSTALACJE ELEKTRYCZNE

1. Remont tablic administracyjnych w piwnicach budynku przy ul. Sikorskiego 18 i Sikorskiego 20. Wykonawcą robót jest firma: EMOD, ul. Lotników 34, 41-922 Radzionków, tel. 506 144 003. Przewidywany termin zakończenia robót 30 sierpnia 2019 r.

Informujemy, że wszelkie sprawy związane z centralnym ogrzewaniem należy zgłaszać do Działu Remontowo-Konserwacyjnego Spółdzielni – od godz. 7.00 do godz. 15.00, tel. 32/351-17-72 (73), natomiast po godz. 15.00 i w dni wolne i świąteczne całodobowo – do Pogotowia Technicznego Spółdzielni, tel. 607-614-081.

Anna Secemska

Dobry urlop to bezpieczny urlop

„Wakacje, wreszcie są wakacje (...)”, słowa przeboju kabaretu OT.TO znakomicie oddają radosny nastrój towarzyszący aktualnej porze roku. Słońce, ciepłe dni (czasami wręcz niemożliwie upalne), późno nastający wieczór, wszystko to wprowadza nas w błogi nastrój, sprawia, że stajemy się odprężeni, myśląc o wypoczynku, najchętniej na łonie natury. Aż chce się wykrzyknąć – chwilo trwaj! Aby na tym idyllicznym obrazie nie pojawiły się rysy, a nieba nie przesłoniły ciemne chmury trosk i smutków, warto zadbać o bezpieczeństwo swoje, swoich bliskich oraz posiadanego dobytku. Odpowiednia świadomość i kilka prostych, podjętych w porę działań może sprawić, że nasze oblicza będą uśmiechnięte, a umysły znajdą upragniony odpoczynek.

Przede wszystkim zadbajmy o nasze mieszkania w taki sposób, aby maksymalnie utrudnić, a wręcz uniemożliwić złodziejom ich splądrowanie, niechaj wakacyjny, przysłowiowy czas żniw dla tej grupy przestępczej zamieni się w stan kłęski żywiołowej.

Najlepszym rozwiązaniem jest znalezienie zaufanej osoby, która zaopiekuje się naszym mieszkaniem. Pozostawmy jej klucze, aby w ciągu dnia otwierała okna, wieczorem zapalała światło, wyciągała korespondencję ze skrzynki pocztowej, usuwała pozostawione ulotki reklamowe. Niezmiennie, od wielu lat, najskuteczniejszym zabezpieczeniem naszego mieszkania jest sąsiad, który będzie czuwał nad pozostawionym przez nas dobytkiem. Dobrze znający się mieszkańcy mogą skutecznie przeciwstawić się włamaniom, kradzieżom, rozbojom i chuligaństwu, dlatego warto wspólnie wypracować zasady bezpieczeństwa i zachęcać się wzajemnie do wzmożonej czujności. W tym wypadku spoglądnięcie przez wizjer w drzwiach i odrobina ciekawości jest zjawiskiem jak najbardziej pożądanym. Kiedy podczas nieobecności sąsiada usłyszymy hałas w jego mieszkaniu, zobaczymy nieznanego próbującego otworzyć jego drzwi, zauważymy podejrzanie zachowujące się osoby na klatce schodowej lub na parkingu – nie wahajmy się natychmiast poinformować o tym Policję.

Mimo iż urlop to przede wszystkim czas odpoczynku, relaksu oraz wyciszenia, nie odcinamy się całkowicie od świata zewnętrznego, starając się, aby w sytuacjach nagłych i nieprzewidzianych (np. wystąpienia awarii) pracownicy Spółdzielni mogli się z Państwem skontaktować. W tym celu warto pamiętać o zostawieniu numeru telefonu do siebie zaufanemu sąsiadowi i przekazaniu do Spółdzielni informacji, że to właśnie on opiekuje się Państwa mieszkaniem i ma do niego klucze.

W dobie smartfonów i wszechobecnego dostępu do internetu nie zapominajmy o zdrowym rozsądku. Chociaż korzystanie z portali społecznościowych stanowi przyjemną rozrywkę, a „wrzucenie fotki z wakacji” to czysta przyjemność, nie podawajmy przestępcom na tacy wszelkich informacji, które pomogą mu w „ogłoceniu” naszego mieszkania.

Prócz mienia zadbajmy również o nasze życie i zdrowie. Policja i służby ratunkowe biją na alarm, ponieważ, mimo iż wakacje dopiero się rozpoczęły, to już można mówić o tym, że będą one należały do jednych z najtragiczniejszych, jeśli chodzi o liczbę utońnięć. Ostatnie tygodnie to przerażający bilans, a przed nami z pewnością jeszcze wiele upalnych dni, które będą sprzyjać kąpielom w akwenach wodnych. W związku z tym należy włączyć rozsądek

oraz uruchomić wyobraźnię, a przede wszystkim nie przeceniać swoich możliwości. Pamiętajmy, że o nasze bezpieczeństwo musimy zadbać przede wszystkim sami, z tego względu zapoznajmy się i przestrzegajmy postanowień regulaminu kąpieliska, na którym przebywamy i wybierajmy tylko takie, na których pracują i strzegą nas ratownicy, bezwzględnie stosując się do ich uwag i zaleceń. Dzieci natomiast powinny bawić się w wodzie tylko pod naszą opieką. Pamiętajmy, że do najczęstszych przyczyn utońnięć należy kąpiel po spożyciu alkoholu oraz brawura i przecenianie własnych umiejętności. Doza zdrowego rozsądku pozwoli nam cieszyć się wymarzonym wypoczynkiem, zaś odrobina empatii nakazująca w chwili zagrożenia natychmiast wykonać telefon na numer alarmowy 112 może uratować czyjeś życie.

Niestety, to nie wszystkie niebezpieczeństwa, jakie czyhają na nas, szczególnie w wakacyjnym okresie. Dowód osobisty pozostawiony w zastaw za wypożyczony sprzęt rekreacyjny, zgubiony portfel z dokumentami, to najczęstsze sytuacje podczas urlopu, gdy narażamy się na to, że nasze dane wpadną w niepowołane ręce i mogą zostać wykorzystane np. do zaciągnięcia na nas pożyczki. Zadbajmy o bezpieczeństwo swoich danych osobowych, aby nasz wypoczynek nie przysporzył niepotrzebnych problemów. Nie zostawiamy dowodu osobistego w zastaw, miejmy na uwadze, że rower wodny, kajak czy łódka wypożyczane są niby tylko na godzinę, ale 60 minut stanowi wystarczająco długi okres czasu, by ktoś, niekoniecznie pracownik firmy, wyjął dokument z szuflady, zrobił jego kopię i przysporzył nam problemów. Podczas gdy będziemy zażywać chwili przyjemności i relaksu, ktoś, kto pozyska nasze dane, może dzięki nim zaciągnąć pożyczkę, zrobić zakupy przez internet, jak również posłużyć się nimi do zawarcia umów np. z operatorem telefonii komórkowej, wypożyczenia drogiego sprzętu i następnie jego kradzieży.

Niektórzy usługodawcy przy wypożyczaniu sprzętu rekreacyjnego, np. łódek czy kajaków, nie chcą w zastaw dokumentu, ale jego kserokopię. Tego również nie wolno im robić. W dalszym ciągu taka praktyka naraża nas na te same niebezpieczeństwa. Dlatego nie gódźmy się na to, nawet gdy przedsiębiorca tłumaczy, że to jest wymagane do dochodzenia ewentualnych roszczeń, np. za zniszczony czy nieoddany sprzęt. Do tego wystarczające powinno być spisanie z dokumentu informacji, które będą pomocne przy dochodzeniu ewentualnych roszczeń tj. imienia i nazwiska czy numeru PESEL.

Z podobnymi żądaniami o pozostawienie dokumentu albo pozwolenie na jego skopiowanie możemy się spotkać chociażby w hotelowej recepcji. Nie wolno tego robić! Pracownik recepcji może jedynie poprosić nas o przedstawienie dokumentu w celu ustalenia naszej tożsamości. To oznacza, że recepcjonista ma prawo wglądu do naszego dowodu osobistego, ale nie do jego kopiowania czy zatrzymywania.

Urlop jeden, a zagrożeń wiele, większość z nich, niestety, stwarzamy sobie sami, przez niefrasobliwość, brak ostrożności, czy też roztargnienie. Najczęściej jednak wystarczy chwila refleksji i odpowiednio poczynione przygotowania, by lato upłynęło w sielskiej atmosferze. I tego ostatniego serdecznie Państwu życzymy.

Zarząd

Klub REZONANS

Ciąg dalszy ze str. 2

Spędziły czas na warsztatach muzycznych, filmowych i plastycznych m.in. w Bibliotece Śląskiej, Domu Oświatowym, Mieście Ogrodów i Muzeum Historii Katowic. Były też zajęcia sportowe na boisku szkolnym, placu wodnym Doliny Trzech Stawów, zajęcia muzyczno-taneczne z MAJERAMI, projekcje filmów w Multikinie oraz pokazy Straży Pożarnej.

Z uczestnikami pierwszego turnusu wyjechaliśmy do CZARODZIEJSKIEJ ZAGRODY w Poraju. Dzieci lepiły figurki z gliny, robiły świece oraz poznały technikę czerpania i dekorowania papieru.

Podczas drugiego turnusu odwiedziliśmy OSIKOWĄ DOLINĘ w Koziegłowach. Ozdabialiśmy koszycki i figurki pandy z drewnianych, osikowych wiórków.

Staraliśmy się, aby zajęcia były dla dzieci interesujące, pozwalające im odkryć swoje pasje i zainteresowania. Mamy nadzieję, że dobrze się bawiły i odpoczęły.

PLANOWANE WYDARZENIA

XXXVIII ZŁAZ RODZINNY

Zapraszamy do udziału w XXVIII Regionalnym Złazie Rodzinnym Mieszkańców Osiedli Spółdzielczych, który odbędzie się w sobotę 7 września 2019 r. w MIASTECZKU TWINPIGS w Żorach. Tegorocznym hasłem przewodnim jest „Rok młodych w PTTK”, dlatego też szczególnie serdecznie zapraszamy do udziału i zabawy dzieci oraz młodzież. Na miejsce udamy się autokarem z osiedla Paderewskiego; planowany wyjazd o godz. 8.00.

W trakcie przejazdu zatrzymamy się na spacer z przewodnikiem po trasie wyznaczonej przez organizatora. Opłata za uczestnika

to koszt 35 zł, obejmujący przejazd, ubezpieczenie i upominek. Na mecie uczestnicy będą mogli (na podstawie bonów) otrzymać posiłek oraz korzystać nieodpłatnie ze wszystkich atrakcji znajdujących się na terenie Parku Rozrywki.

Szczegółowe informacje oraz zapisy (do 31 lipca br.) w sekretariacie Klubu Rezonans.

Elżbieta Kosyrczyk

DYŻURY RADNEGO

Pan **Adam Skowron** będzie dyżurował w Klubie „Rezonans” w pokoju nr 2 w godz. 17.30 – 18.30.

Plan na rok 2019: 16 IX, 21 X, 18.XI, 16 XII.

Terminy spotkań mogą ulec zmianie. Informacja o nieobecności powinna znaleźć się w Biuletynie Informacji Publicznej pod adresem <https://bip.katowice.eu/> (zakładka Rada Miasta).

Z ŻYCIA SENIORÓW

Po wakacyjnej przerwie (od września) zapraszamy na spotkania Koła nr 2 PZERiI, które odbywają się przy kawie i ciastku w każdy wtorek od 11.00 do 13.00 oraz czwartek od 16.00 do 18.00 w sali numer 9.

Jednocześnie informujemy, że z początkiem września planujemy wycieczkę do Zamościa i okolic. Szczegóły w klubie, zapisy do 31.07.2019 r. Telefon kontaktowy w sprawie wycieczki: 572 029 842.

Zarząd Koła Nr 2

Przewodnicząca: Ilona Szewczyk

WAŻNE TELEFONY

SPÓŁDZIELNIA (SEKRETARIAT)	32 256 31 80
SPÓŁDZIELNIA(SEKRETARIAT)	32 255 18 39
SPÓŁDZIELNIA (ZGŁOSZENIA)	32 256 22 14
BIURO OBROTU NIERUCHOMOŚCIAMI	32 351 17 21
KLUB „REZONANS”	32 256 40 20
POGOTOWIE TECHNICZNE SPÓŁDZIELNI	telefon czynny 24 h na dobę 32 256 39 21, 607 614 081
POGOTOWIE DŹWIGOWE	32 251 33 32
POGOTOWIE ENERGETYCZNE	991, 32 258 46 53
POGOTOWIE GAZOWE	992, 32 251 54 11
POGOTOWIE WODNO-KANALIZACYJNE	994, 32 256 48 09
POGOTOWIE RATUNKOWE	999
STRAŻ POŻARNA	998
POLICJA	997
POLICJA (NUMER RATUNKOWY)	112
POSTERUNEK OSIEDLOWY	32 255 26 14
ul. Graniczna 57	
STRAŻ MIEJSKA	986, 32 49 40 241

Przypominamy, że powyższe informacje możecie Państwo znaleźć w holach przedwindowych budynków.



**ul. Paderewskiego 65, 40-282 Katowice, tel. 605 406 905
www.bobnier.gratka.pl, www.smpaderewski.pl**

**SPÓŁDZIELCZE BIURO OBROTU NIERUCHOMOŚCIAMI
TO TWOJE BIURO
ZAMIERZASZ SPRZEDAĆ, KUPIĆ LUB WYNAJAĆ NIERUCHOMOŚĆ
ZAUFAJ NASZEMU DOŚWIADCZENIU I ZRÓB TO Z NAMI
(od 1998 r. na rynku nieruchomości)**

LICENCJA ZAWODOWA NR 1928

LOKALE UŻYTKOWE DO WYNAJĘCIA NA OSIEDLU PADEREWSKIEGO



32,36 m kw.

NA BIURO, HANDEL LUB USŁUGI

Oferowany do wynajęcia lokal użytkowy składa się z dwóch pomieszczeń, usytuowany jest w parterze budynku mieszkalnego przy ul. Sikorskiego 36 w Katowicach. Okna pcv zabezpieczone kratami; wyposażony w instalację elektryczną i CO. Wejście do lokalu bezpośrednie. Węzeł sanitarny poza lokalem, we współużytkowaniu.

W lokalu może być prowadzona działalność handlowa, usługowa lub biura. Najemca oprócz czynszu najmu ponosić będzie koszty zużywanych mediów. Wymagana kaucja zabezpieczająca.



22,40 m kw.

LOKAL BIUROWY, PO REMONCIE

Oferowany do wynajęcia lokal użytkowy, o typowo biurowym charakterze, położony jest w parterze budynku mieszkalnego przy ul. Sikorskiego 34 w Katowicach. Estetyczny, po gruntownym remoncie (na podłogach płytki ceramiczne, ściany wygładzone, nowe drzwi wewnętrzne), z własnym węzłem sanitarnym i małym zapleczem. Wyposażony w instalację elektryczną, wodno-kanalizacyjną oraz centralnego ogrzewania. Wejście bezpośrednie, obok wejścia witryna – okno pcv z roletą.

Najemca oprócz czynszu najmu ponosić będzie koszty zużywanych mediów. Wymagana kaucja zabezpieczająca.



105,84 m kw.

NA BIURA, GABINETY

Oferowany do wynajęcia lokal użytkowy położony jest w parterze budynku mieszkalnego przy ul. Granicznej 61B w Katowicach. Składa się z kilku pomieszczeń, z własnym węzłem sanitarnym i zapleczem socjalnym. Wyposażony w instalację elektryczną, wodno-kanalizacyjną oraz centralnego ogrzewania. Wejście bezpośrednie.

W lokalu tym może być prowadzona działalność usługowa, biura, gabinety. Najemca oprócz czynszu najmu ponosić będzie koszty zużywanych mediów. Wymagana kaucja zabezpieczająca.



21,40 m kw.

NA BIURO Z MAŁYM ZAPLECZEM MAGAZYNOWYM

Oferowany do wynajęcia lokal użytkowy składa się z dwóch pomieszczeń (z przedsiionkiem), usytuowany jest w parterze budynku mieszkalnego przy ul. Granicznej 57c w Katowicach. Lokal jest po remoncie z wygładzonymi ścianami i płytkami ceramicznymi na podłodze. Okna pcv zabezpieczone kratami; wyposażony w instalację elektryczną i CO (nowe grzejniki). Wejście do lokalu pośrednie, poprzez hol wyremontowanej klatki schodowej. Wyremontowany, estetyczny węzeł sanitarny poza lokalem, we współużytkowaniu.

Naszym zdaniem lokal ten idealnie nadaje się na małe biuro z niewielkim, podręcznym zapleczem magazynowym dla firmy handlowej lub usługowej świadczącej usługi w domu lub siedzibie klienta czy też za pośrednictwem internetu.

Najemca oprócz czynszu najmu ponosić będzie koszty zużywanych mediów. Wymagana kaucja zabezpieczająca.



19,35 m kw.

PO REMONCIE, ŚWIETNA LOKALIZACJA

Oferowany do wynajęcia lokal użytkowy położony jest w parterze budynku mieszkalnego przy ul. Sikorskiego 24 w Katowicach. Wyposażony w instalację elektryczną i centralnego ogrzewania; z bezpośrednim wejściem, obok wejścia witryna – okno pcv, na podłogach płytki ceramiczne, ściany wygładzone. Węzeł sanitarny poza lokalem we współużytkowaniu.

W lokalu może być prowadzona działalność handlowa lub usługowa (ostatnio butik z odzieżą).

Najemca oprócz czynszu najmu ponosić będzie koszty zużywanych mediów. Wymagana kaucja zabezpieczająca.

ZAINTERESOWANYCH PROSIMY O KONTAKT MAILOWY LUB TELEFONICZNY Z NASZYM BIUREM

OFERTA SPRZEDAŻY DZIAŁKI



IMIELIN – CISOWIEC

Ładnie położona działka w Imielinie Cisowcu, o pow. 957 m kw., w kształcie regularnego trapezu, przewidziana w planie pod budownictwo jednorodzinne. Działka jest uzbrojona (prąd, woda i kanalizacja oraz gaz w drodze). Dojazd do działki drogą asfaltową. Interesująca lokalizacja na granicy Imielina i Chełmu Śląskiego daje wiele możliwości. Spokojna, piękna i cicha okolica, wokół domy jednorodzinne, łąki, stawy i las. Tutaj z pewnością odpoczniesz po pracy. Do zbiornika Dzieńkowice za ledwie 6 min. samochodem, 10-15 min. rowerem, a ok. 25 min. spacerkiem. Do Biedronki 3 min. samochodem, 5 min. do imielińskiego rynku, a tym samym do kościoła, poczty, apteki czy szkoły. Najbliższy przystanek autobusowy w odległości 3 min. spacerkiem.

Dojazd samochodem do Katowic w ciągu max 20 min.

Naszym zdaniem bardzo dobra oferta dla uciekających od wielkomiejskiego gwaru :)

UWAGA! KUPUJĄCY NIE PŁACI PROWIZJI

Cena ofertowa: 129.000 zł

OFERTA ZAMIANY LOKALU MIESZKALNEGO



Katowice, Os. Paderewskiego, ul. Sowińskiego

Oferujemy do zamiany mieszkanie o pow. 43,20 m kw., składające się z dwóch niezależnych pokoi, kuchni, łazienki, wc oraz przedpokoju. Mieszkanie po remoncie, dobrze zagospodarowane, zadbane, słoneczne – z zachodnią wystawą okien. W pokoju na ścianie kamień ozdobny, Kuchnia umeblowana ze sprzętem AGD. Łazienka w płytkach ceramicznych z wanną i wc-kompaktem. W sypialni i przedpokoju zabudowane szafy.

Poszukiwany do zamiany lokal mieszkalny powinien być trzypokojowy (min. 55 m kw.), położony w Katowicach na Osiedlu Paderewskiego, Witosła lub Gałęzki lub w Rudzie Śląskiej – Kochłowicach. Stan techniczny – chętnie do remontu.

MIESZKANIA DO WYNAJĘCIA

DWUPOKOJOWE



KATOWICE, ul. Sowińskiego, 43,09 m kw.

FUNKCJONALNE, W ŚWIETNEJ LOKALIZACJI

Oferujemy do wynajęcia ładne, dwupokojowe mieszkanie położone na Osiedlu Paderewskiego, czyli w najlepszej lokalizacji w Katowicach. Osiedle cechuje się wyjątkowo bogatą infrastrukturą. Sąsiaduje z terenami rekreacyjnymi Doliny Trzech Stawów, a jednocześnie jest świetnie skomunikowane z centrum miasta oraz z drogami wylotowymi w kierunkach Kraków-Wrocław, Bielsko-Biała, Cieszyn – Warszawa.

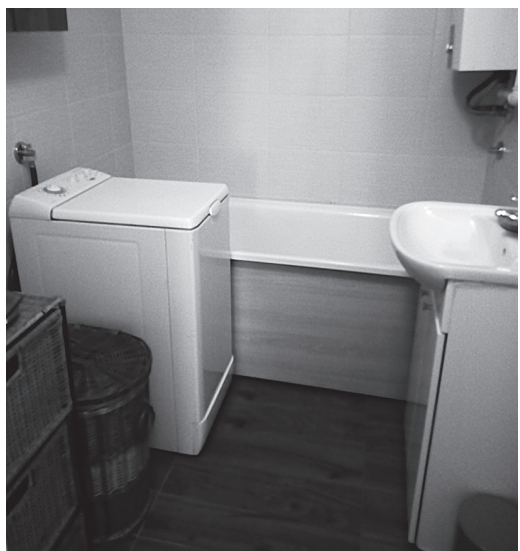
Mieszkanie położone jest na 9 piętrze w 10-piętrowym, zadbanym budynku, z zamykanymi korytarzami lokatorskimi na piętrach. Składa się z dwóch pokoi, widnej kuchni, łazienki razem z wc oraz przedpokoju. Mieszkanie jest kompletnie umeblowane i wyposażone w sprzęt AGD (pralka, lodówka, kuchenka). Łazienka z wanną. Duży pokój z balkonem. Okna białe, pcv z zachodnią wystawą (słoneczne, dobrze doświetlone). Naszym zdaniem jest to świetna oferta zarówno dla studentów katowickich wyższych uczelni (A.Muz., Polit.Śl., UŚl, AE), jak i pracowników okolicznych firm.

Wolne od 1 października.

Wymagana kaucja zabezpieczająca.

Czynsz najmu 1500 zł + media wg zużycia

TRZYPOKOJOWE



Katowice, ul. Sowińskiego 50,14 m kw.

3 POKOJE W POBLIŻU IBM

Oferujemy do wynajęcia 3-pokojowe mieszkanie położone na Osiedlu Paderewskiego w Katowicach, w zadbanym budynku z wyremontowaną klatką schodową. Świetna komunikacja, pobliskie tereny rekreacyjne Doliny Trzech Stawów i bogata infrastruktura osiedlowa, to niewątpliwie istotne atuty tej oferty.

Wszystkie pokoje oddzielne, widna, oddzielna kuchnia, łazienka razem z wc oraz przedpokój. Mieszkanie jest umeblowane i wyposażone w sprzęt AGD. Słoneczne, z zachodnią i południową wystawą okien. Okna pcv. Na podłogach nowe panele. Łazienka w płytkach ceramicznych z wanną, wyposażona w pralkę automatyczną. Kuchnia umeblowana z lodówką, kuchenką gazowo-elektryczną i drobnym wyposażeniem. Ze względu na bliskość większości katowickich uczelni (Politechnika Śl., Akademia Muzyczna, UŚl i AE) jest to doskonała propozycja dla studentów i pracowników okolicznych firm.

Wymagana kaucja zabezpieczająca.

Czynsz najmu: 1.600 zł + media wg zużycia

TE WYJĄTKOWE MIESZKANIA TYLKO U NAS

Katowice ul. Sikorskiego 68, 27 m kw.

ZAPRASZAMY NA DZIEŃ OTWARTY ŚRODA 31 LIPCA 2019 r. W GODZ. 16:00 – 18:00

**Gotowe do zamieszkania bez dodatkowych nakładów
A DO TEGO – KUPUJĄCY NIE PŁACI PROWIZJI!!
Większość wyposażenia w cenie!**

Jeśli szukasz wygodnego, przestronnego 3-pokojowego mieszkania w najlepszej lokalizacji w Katowicach, a do tego nie masz czasu ani ochoty na przeprowadzanie remontu, to ta oferta jest z pewnością dla Ciebie!!!

Oferujemy do sprzedaży **SOLIDNIE WYREMONTOWANE** mieszkanie z dużym 25-metrowym salonem, ustawną kuchnią (kwadrat), łazienką z oddzielnym WC i przedpokojem w kształcie litery L zabudowanym nowoczesnymi szafami.

W całym mieszkaniu idealnie wykonane gładzie (na mokro), we wszystkich pokojach panele, w przedpokoju i kuchni kafle. Wymienione wszystkie instalacje, nowoczesne energooszczędne oświetlenie, wymienione wszystkie grzejniki CO, a w kuchni dodatkowo wykonane ogrzewanie podłogowe. Cała stolarka drzwiowa kompletnie wymieniona, w salonie drzwi przesuwne.

Wygodna, w pełniumeblowana i wyposażona w nowoczesny sprzęt AGD kuchnia z płytą indukcyjną, piekarnikiem, zmywarką i designerskim pochłaniaczem.

Łazienka w interesujących płytkach, wyposażona w nowoczesną kabinę prysznicową z odpływem szczelinowym (bez brodzika) i komplet szafek; oddzielne WC z podwieszaną muszlą i umywalką.

Okna pcv z wschodnią i południową wystawą zapewniają bardzo dobre doświetlenie mieszkania. Dwa balkony – jeden w salonie, a drugi w sypialni.

Sympatyczni i życzliwi sąsiedzi.

Budynek po termomodernizacji, z świeżo wyremontowaną klatką schodową.

Najlepsza lokalizacja, bo:

blisko Centrum (samochodem kilka, a pieszo kilkanaście minut),

1. bogata infrastruktura osiedlowa i wszystko „w zasięgu ręki” – żłobek, przedszkola, szkoły, liczne sklepy lokalne i sieciówki, bary i restauracje, przychodnie, banki, kluby fitness, baseny, kompleks handlowy Trzy Stawy,
2. przestrzeń i bardzo dużo zieleni między budynkami,
3. system kontrolowanych miejsc parkingowych dla mieszkańców, dzięki czemu zawsze znajdziesz miejsce dla swojego auta,
4. liczne linie komunikacji miejskiej,
5. blisko dróg wylotowych – obok A4 i węzeł Murckowski (nie tracisz czasu na „przebijanie się” przez miasto),
6. w sąsiedztwie Katowickiego Parku Leśnego z malowniczymi stawami, alejkami spacerowymi, trasami rowerowymi, wodnym placem zabaw i innymi atrakcjami, gdzie znajdziesz wytchnienie nie tylko w weekendy.

Wszystko to sprawia, że wyjątkowo dobrze się tu mieszka i odpoczywa po pracy.

Cena ofertowa: 460.000 zł

**Przyjdź na Dzień Otarty organizowany w środę 31 LIPCA 2019 r. w godzinach 16:00-18:00
i przekonaj się osobiście, bo może właśnie to jest mieszkanie, którego szukasz!**

ZADZWOŃ tel. 605 406 905 lub NAPISZ bon@smpaderewski.pl



TE WYJĄTKOWE MIESZKANIA TYLKO U NAS

Katowice, ul. Sowińskiego 43, 20 m kw.

DZIEŃ OTWARTY WTOREK 30 LIPCA 2019 r. W GODZ. 15:00 – 17:00 ZAPRASZAMY

KUPUJĄCY NIE PŁACI PROWIZJI

Gotowe do zamieszkania, bez dodatkowych nakładów

Oferujemy do sprzedaży dwupokojowe mieszkanie z funkcjonalnym układem pomieszczeń, z widną kuchnią, łazienką razem z wc i przedpokojem. W pokojach panele, w przedpokoju i kuchni płytki ceramiczne. Dwie wbudowane szafy Komandor, komplet mebli w salonie i sypialni. Kuchnia w zabudowie, ze sprzętem AGD firmy Samsung (płyta gazowa, piekarnik, zmywarka).

Łazienka po remoncie, w ładnych płytkach, z wanną, umywalką, wc-kompaktem, wyposażona w pralkę. Mieszkanie jest dobrze doświetlone i słoneczne; duży pokój z balkonem. Okna pcv z zachodnią wystawą, z pięknym widokiem na otwartą przestrzeń i zieleń, wyposażone w rolety typu dzień/noc. Spokojni, życzliwi sąsiedzi.

Budynek po termomodernizacji, z wyremontowaną klatką schodową. Do mieszkania przynależy piwnica.

Atuty związane z lokalizacją:

1. na terenie Osiedla system kontrolowanych miejsc parkingowych dla mieszkańców,
2. wyjątkowo bogata infrastruktura osiedlowa, wszystko „w zasięgu ręki” – żłobek, przedszkola, szkoły, liczne sklepy, bary i restauracje, przychodnie, banki, kluby fitness, baseny, mnóstwo zieleni,
3. blisko do centrum – dojedziesz w kilka min., a pieszo do rynku dotrzesz w zaledwie 10-15 min.,
4. w pobliżu większości śląskich uczelni – Politechnika, Akademia Muzyczna, UŚI, UE,
5. liczne linie komunikacji miejskiej,
6. w pobliżu dróg wylotowych z miasta – autostrada A4 i węzeł Murckowski,
7. w sąsiedztwie Doliny Trzech Stawów ze stawami, alejkami, trasami rowerowymi, rolkostradą i wodnym placem zabaw.

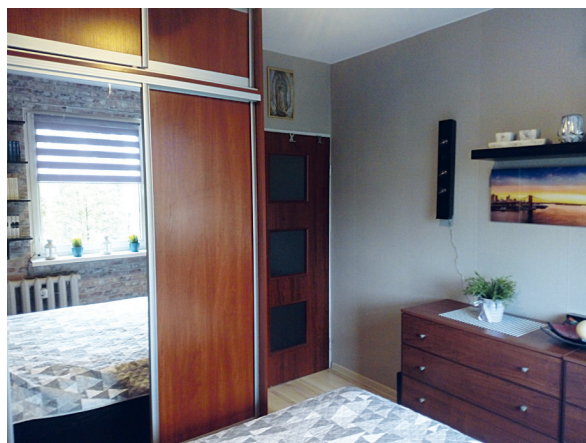
Świetne miejsce do mieszkania i odpoczynku po pracy.

Z przyjemnością pokażę Ci to sympatyczne mieszkanie.

Cena ofertowa: 286.000 zł

**Przyjdź na Dzień Otwarty organizowany w środę 30 LIPCA 2019 r.
w godzinach 15:00-17:00 i przekonaj się osobiście, sprawdź czy jest to mieszkanie właśnie dla Ciebie.**

ZADZWOŃ tel. 605 406 905 lub NAPISZ bon@smpaderewski.pl



Zamieszczone w ogłoszeniach propozycje nie stanowią ofert handlowych w rozumieniu Kodeksu Cywilnego

**ZAINTERESOWANYCH PROSIMY O KONTAKT MAILOWY LUB TELEFONICZNY Z NASZYM BIUREM.
BIURO MIEŚCI SIĘ W SIEDZIBIE SPÓŁDZIELNI MIESZKANIOWEJ (PARTER - POKÓJ NR 5)
BEZPOŚREDNI TELEFON STACJONARNY 32 351 17 21
TELEFONY KOMÓRKOWE BEZ ZMIAN: 605 406 905, 601 633 583; e-mail: bon@smpaderewski.pl
SERDECZNIE ZAPRASZAMY**