

*Z okazji zbliżających się
Świąt Bożego Narodzenia
wszystkim Mieszkańcom
naszej Spółdzielni
życzymy radości i zdrowia
oraz przeżycia tych wyjątkowych chwil
w ciepłej i rodzinnej atmosferze.
Niech zbliżający się Nowy Rok
przyniesie spełnienie
wszystkich marzeń
i realizację życiowych celów.*

*Rada Nadzorcza, Zarząd
i Pracownicy Spółdzielni*

REKLAMA

**SPECJALISTYCZNA
PRAKTYKA LEKARSKA**

Izabella Pomierna
Specjalista Medycyny Rodzinnej
Specjalista Medycyny Pracy

- Konsultacje internistyczne
- Wizyty domowe
- Badania dla kandydatów na prawo jazdy
(dla uczęszczających do szkół nauki jazdy)
- Badania w ramach medycyny pracy:
 - badania wstępne
 - okresowe
 - kontrolne
- Przedłużanie książeczki sanepidowskiej
- Wydawanie orzeczenia do celów
sanitarно-epidemiologicznych

Katowice, Graniczna 53
Tel.+48 693-44-39-79

Zalecane wcześniejsze ustalenie terminu wizyty

NOWA CENA ZA WYWÓZ ŚMIECI

Rada Miasta Katowice zgodnie z Uchwałą nr XIV/332/19 z 21 listopada 2019 r. w sprawie wyboru metody ustalenia opłaty za gospodarowanie odpadami komunalnymi oraz stawki opłaty od 1 stycznia 2020 r. ustaliła:

- stawkę opłaty za gospodarowanie odpadami komunalnymi w wysokości **21,30 zł miesięcznie** (od osoby),
- wyższą stawkę opłaty za gospodarowanie odpadami komunalnymi, jeżeli odpady nie są zbierane w sposób selektywny, w wysokości **42,60 zł miesięcznie** (od osoby).

Ww. ceny są opłatami niezależnymi od Spółdzielni. Jednak zgodnie z Ustawą z dnia 13 września 1996 r. o utrzymaniu czystości i porządku w gminach (Dz. U. 1996 Nr 132 poz. 622 z późn. zm.) są pobierane przez Spółdzielnię wraz z opłatami za mieszkanie i przekazywane do Urzędu Miasta Katowice.

Przedstawiciele Urzędu Miasta (odpowiedzialnego za gospodarkę komunalną w mieście), jak i katowickiego Miejskiego Przedsiębiorstwa Gospodarki Komunalnej SA (odbierającego śmieci) tłumaczą tę pierwszą od sześciu lat zmianę opłaty za wywóz śmieci m.in.:

- podwyżką cen energii,
- podwyżką cen paliwa,
- wzrostem płacy minimalnej,
- wzrostem opłaty za korzystanie ze środowiska (tzw. opłaty marszałkowskiej),
- kosztami monitorowania odpadów (monitoring instalacji i składowisk) – od 2019 r.,

Ciąg dalszy na str. 6

Skrzydła drzwiowe na stare ościeżnice

*** nakładki na ościeżnice**

***DOMATOR*, ul. Wincentego Pola 22, KATOWICE**
tel. 32-254-49-98, kom. 605-416-116
www.domator.katowice.pl

LEKARZ GERIATRA

Indywidualna Specjalistyczna Praktyka Lekarska
lek. med **Katarzyna Hornowska-Suchoń**
specjalista geriatry, specjalista medycyny rodzinnej
40-283 Katowice, ul Paderewskiego 49/3
(Osiedle Cyprysowe)
rejestracja telefoniczna dni robocze w godz 9.00-17.00
tel: 603 531 233
przyjęcia (konieczna wcześniejsza rejestracja telefoniczna)
poniedziałek 16.00-18.00

*Istnieje możliwość wizyt domowych na terenie Osiedla
Paderewskiego wyłącznie po rejestracji telefonicznej
z kilkudniowym wyprzedzeniem.*

Klub REZONANS

KLUB „REZONANS”, UL. SOWIŃSKIEGO 5A;
telefon: 32 256 40 20, e-mail: rezonans@smpaderewski.pl



CO SIĘ DZIAŁO W KLUBIE?

XVI KONKURS MODELI PLASTIKOWYCH

W dniach 16-17 listopada odbył się w siedzibie Spółdzielni Konkurs Plastikowych Modeli Redukcyjnych o Puchar Przewodniczącego Rady Nadzorczej. Tradycyjnie, modelarze z całego kraju wystawili modele pojazdów, statków powietrznych, okrętów – zarówno cywilnych, jak i wojskowych oraz dioramy i figurki. Nie zabrakło również modeli science-fiction, przedstawiających na przykład pojazdy z „Gwiezdnych Wojen”. W konkursie, który wciąż cieszy się niesłabnącym zainteresowaniem, wzięło udział 53 modelarzy z łączną liczbą modeli 181, w 3 kategoriach wiekowych: młodzik, junior i senior.

REKLAMA

Oferujemy Państwu wynajem komfortowo wyposażonej sali konferencyjnej mieszczącej się w siedzibie Spółdzielni Mieszkaniowej im. I. J. Paderewskiego w Katowicach przy ulicy Paderewskiego 65.

Polecamy salę do organizacji szkoleń, konferencji oraz wykładów.



Sala wyposażona jest w:

- rzutnik
- ekran
- sprzęt nagłaśniający i nagrywający
- internet
- klimatyzację
- aneks kuchenny

• istnieje możliwość zaciemnienia sali
W układzie kinowym sala pomieści do 60 osób,
w układzie szkoleniowym do 45.

Koszt wynajmu sali (w tygodniu): 55zł/godzinę (minimum 5 godzin) + 40 zł za każdą następną godzinę.
Koszt wynajmu sali (weekend): 70zł/godzinę (minimum 5 godzin) + 50 zł za każdą następną godzinę.
Podane ceny są cenami netto, do których należy doliczyć obowiązujący podatek VAT 23%.

Kontakt: Dział Samorządowo-Organizacyjny
tel. 32 351 17 22

W kategorii wiekowej młodzik wystartowało 17 modelarzy – 23 modele, w kategorii wiekowej junior wystartowało 11 modelarzy i również 23 modele, a w kategorii senior 25 modelarzy z liczbą modeli 137. Cieszy nas fakt, że w naszym konkursie bierze udział coraz więcej juniorów i młodzików.

Nagrodę główną Puchar Przewodniczącego Rady Nadzorczej z rąk Lesława Gajdy otrzymali: w kategorii senior – Andrzej Marchwicki za model krążownika HMS HOOD, a w kategorii junior – Mateusz Andrzejewski za czołg M3 Stuart.



Wśród tegorocznych nagrodzonych znaleźli się modelarze z naszego osiedla. Aleksandra Rak otrzymała złoty medal za dioramę przedstawiającą permskiego gada – Dimetrodona oraz Puchar Przewodniczącego Rady Nadzorczej dla najlepszego młodzika. Wojciech Rak otrzymał wyróżnienie za model samolotu z I Wojny Światowej – Airco DH2.

Korzystając z okazji chcemy się pochwalić, że rodzeństwo Rak zdobyło jeszcze wyróżnienia na innych konkursach organizowanych w kraju. Wojciech został wyróżniony w Bytomiu i Koszęcinie, a Aleksandra na festiwalu w Bielsku-Białej.

W trakcie towarzyszącej zawodom wystawie, odwiedzający mieli okazję podziwiać wysoki poziom wykonania modeli. W tym roku, dla odwiedzających przygotowaliśmy fotografie z poprzednich edycji, by powspominać długoletnią historię zawodów.

Ciąg dalszy na str. 6

STACJA ŁADOWANIA POJAZDÓW ELEKTRYCZNYCH

Uprzejmie informujemy, że kilka miesięcy temu Tauron wraz z ING Bank Śląski uruchomili stację ładowania pojazdów elektrycznych, znajdującą się na terenie miejskiej zatoki parkingowej pomiędzy budynkami przy ul. Granicznej 61-61c a 57-57c (przy przystanku autobusowym). Zainteresowanych zapraszamy do zapoznania się z instrukcją obsługi zamieszczoną przy ww. miejscu i korzystania z pierwszej na osiedlu stacji tego typu.

Przekształcenie użytkowania wieczystego gruntów zabudowanych budynkami mieszkalnymi we własność c.d.

Życząc wszystkim Naszym Spółdzielcom i Mieszkańcom spokojnego okresu przedświątecznego i pięknych, radość niosących świąt Bożego Narodzenia, spieszymy poinformować, że zgłosiliśmy do Prezydenta Miasta Katowice zamiar jednorazowego wniesienia opłaty z tytułu przekształcenia użytkowania wieczystego.

Rozbieżności interpretacyjne, które istniały jeszcze we wrześniu (informowaliśmy o nich we wrześniowym biuletynie) zostały rozstrzygnięte na naszą korzyść. Okazało się, że wzmiankowane przepisy dotyczące warunków udzielania pomocy publicznej nie mają zastosowania do wielkości udziałów we współwłasności gruntów wynikających z powierzchni użytkowej lokali mieszkalnych. Przepisy te stosuje się wyłącznie do udziału przypadającego na lokale użytkowe, tj. lokale służące do prowadzenia przez spółdzielnię działalności gospodarczej.

Zmiana stanowiska w tej materii pozwoliła Zarządowi i Radzie Nadzorczej na rozważenie i przeanalizowanie zarówno możliwości finansowych, jak i korzyści, jakie uzyskuje spółdzielnia i spółdzielcy decydując się na jednorazowe wniesienie opłaty z tytułu przekształcenia wzmiankowanych udziałów we wszystkich nieruchomościach zabudowanych budynkami mieszkalnymi. Przeprowadzona analiza wykazała, że nasza spółdzielnia jest przygotowana finansowo, by pokryć w całości należną poprzedniemu właścicielowi

gruntów, czyli Miastu Katowice, opłatę z tego tytułu. Wnosząc tę opłatę jednorazowo jeszcze w tym roku uzyskujemy (może nie najwyższą jak wieść niesie – inne miasta były bardziej hojne), ale jednak 60% bonifikatę. Uprawniony do podejmowania w tej materii uchwał organ, w naszym przypadku Rada Miasta Katowice, tak zdecydował, my możemy skorzystać lub nie. Pozbawienie się możliwości zaoszczędzenia 60% kosztów mając przy tym jeszcze możliwość pokrycia pozostałych 40% własnymi środkami, naszym zdaniem jest całkowicie nieracjonalne.

Mając powyższe na uwadze, zdecydowaliśmy o zgłoszeniu Prezydentowi Miasta Katowice zamiaru jednorazowego wniesienia opłat jeszcze w tym roku. Aktualnie czekamy na wyliczenie wysokości należnych od tych części (udziałów) nieruchomości jednorazowych opłat. Oświadczenia o wielkościach udziałów i wnioski o 60% bonifikaty złożyliśmy z końcem października br.

Z świątecznymi pozdrowieniami

Elżbieta Zadróż

PARKOWANIE, JAK TO ROBIMY I DLACZEGO TAK?

Po raz kolejny apelujemy do właścicieli mieszkań o zwrócenie uwagi swoim gościom, najemcom na sposób parkowania pojazdów na terenie osiedla. Zdajemy sobie sprawę z ograniczonej ilości miejsc parkingowych, jednak niestosowanie się do obowiązującego oznakowania zarówno pionowego, jak i poziomego stwarza utrudnienia dla wszystkich.

Otrzymujemy coraz więcej interwencji mieszkańców dotyczących nagminnego parkowania na ciągach komunikacyjnych bez pozostawienia wymaganej przestrzeni dla pieszych. Zastawiane są również miejsca odbioru odpadów, stąd między innymi opóźnienia w regularnym ich odbiorze, przepełnione pojemniki na śmieci i tym samym niekorzystny wizerunek osiedla. Parkowanie pojazdów wzdłuż bezpośrednich dróg dojazdowych do klatek uniemożliwia dotarcie do mieszkańców służbom ratowniczym w celu niesienia pomocy. Parkowanie tuż przed wejściem do budynków utrudnia wejście do klatek matkom z wózkami dziecięcymi czy osobom poruszającym się na wózkach.

Spółdzielnia ze swej strony używa wszelkich narzędzi, w ramach swoich możliwości, w celu uświadomienia kierowcom ich niewłaściwego postępowania. Każdego roku udostępniamy nowe miejsca do parkowania. Na to, w jaki sposób korzystają z nich mieszkańcy, wpływu niestety nie mamy. Możemy tylko prosić o właściwe i racjonalne korzystanie

z udostępnionych miejsc do parkowania oraz usuwanie pojazdów od dłuższego czasu nieużytkowanych, a zajmujących cenne miejsca.

Każdą sytuację nieprawidłowego parkowania pojazdów mają Państwo prawo zgłosić do odpowiednich służb porządkowych Miasta, które posiadają stosowne narzędzia do kontroli oraz możliwość nakładania kar. Spółdzielnia takich uprawnień nie posiada.

Na pytanie – dlaczego tak parkujemy? – powinien odpowiedzieć sobie każdy z nas zamieszkujący w zasobach Spółdzielni, zwłaszcza ten, kto nie raczy pamiętać o tym, że pomiędzy blokami muszą mieć możliwość przejścia, przejazdu, dojścia, dojazdu piesi, wózki, rowery, niepełnosprawni, służby ratownicze, porządkowe i inne...

Anna Domańska

REMONT MIESZKANIA – JAKIE FORMALNOŚCI, OD CZEGO ZACZAĆ?

Planując remont mieszkania, pierwszą podstawową kwestią jest ustalenie jego zakresu. Jeżeli zakres remontu będzie polegał jedynie na odświeżeniu lokalu (tj. gipsowaniu, malowaniu, tapetowaniu ścian lub sufitów, drobnych naprawach instalacyjnych), wtedy do prac można przystąpić bez pisemnej zgody Spółdzielni.

W przypadku gdy zakres robót jest szerszy niż wskazany powyżej, należy uzyskać w Spółdzielni warunki prowadzenia poszczególnych robót. W tym celu należy wystąpić pisemnie z wnioskiem do Spółdzielni (można to uczynić za pomocą poczty elektronicznej na adres poczta@smpaderewski.pl, pocztą tradycyjną na adres Spółdzielni lub osobiście, składając pismo w siedzibie Spółdzielni w biurze podawczym na parterze lub w sekretariacie pokój 108).

W piśmie/wniosku należy podać zakres planowanych robót, opisać, których pomieszczeń dotyczą. W przypadku ingerencji w ściany nośne lub działowe obowiązkowo należy dołączyć szkic lokalu z zaznaczeniem, których ścian dotyczy.

Dla ułatwienia kontaktu, w przypadku ewentualnych dodatkowych pytań, należy podać w piśmie/wniosku numer telefonu.

Składając pismo/wniosek należy pamiętać, żeby uczynić to z odpowiednim wyprzedzeniem, ponieważ niektóre rodzaje robót wymagają zgłoszenia lub pozwolenia i potrzebny będzie czas na formalności.

Po uzyskaniu zgody na remont, przed przystąpieniem do realizacji robót, o remoncie i przewidywanym czasie jego trwania, należy poinformować sąsiadów. Można to zrobić na wiele sposobów: informując osobiście, wrzucając informację o remoncie do skrzynek pocztowych lub wywieszając kartki na Tablicy Ogłoszeń.

Remont należy prowadzić w sposób jak najmniej uciążliwy dla mieszkańców, w porach nie kolidujących z „Regulaminem porządku domowego...”.

Osoba przeprowadzająca remont winna zadbać o porządek i czystość w korytarzu, windach i holu tj. posprzątać je w przypadku zanieczyszczenia wskutek prowadzonych prac.

Bardzo ważną kwestią jest wybór wykonawcy robót. Należy pamiętać, że instalacje wod.-kan., c.o., gazowe oraz elektryczne winny być wykonywane przez specjalistów mających stosowne uprawnienia i wiedzę.

Materiały budowlane użyte do remontu powinny być stosowane zgodnie z ich przeznaczeniem i posiadać certyfikaty dopuszczające je do stosowania w budownictwie.

Poniżej przedstawiamy uszczegółowione warunki prowadzenia określonych robót.

Wyburzenie całości lub fragmentów ścianek działowych, budowa ścianek działowych

- planując wyburzenie, przesunięcie, budowę ścianek działowych, należy dostarczyć do Spółdzielni opinię, w której uprawniony projektant w branży konstrukcyjno-budowlanej określi możliwość ich wykonania,
- wyburzając ścianki, należy zachować szczególną ostrożność ze względu na instalację elektryczną, która może się tam znajdować,
- nowe ścianki działowe należy wykonywać typu lekkiego tj. z płyt kartonowo-gipsowych z izolacją akustyczną lub z bloczków z betonu komórkowego,
- w przypadku wyburzenia ścianki działowej pomiędzy kuchnią a pokojem powstały aneks kuchenny powinien posiadać wentylację (kratka wentylacyjna w dawnej kuchni musi pozostać),
- po wykonaniu robót związanych z przebudową ścianek działowych należy dostarczyć do Spółdzielni zaktualizowany rzut mieszkania, wykonany przez osobę posiadającą uprawnienia budowlane.

wyburzenie całości lub fragmentów ścian nośnych

- ściany nośne są elementem konstrukcyjnym budynku, zatem jakkolwiek ingerencja w ich strukturę wymaga wykonania projektu budowlanego i uzyskania decyzji pozwolenia na wykonanie tych robót w Wydziale Budownictwa Urzędu Miasta Katowice,

Klub REZONANS

**KLUB „REZONANS”, UL. SOWIŃSKIEGO 5A;
telefon: 32 256 40 20, e-mail: rezonans@smpaderewski.pl**

Zapraszamy na zajęcia stałe:

- | | | |
|--------------------------------------|----------------|---------------------|
| • sekcja plastyczna dla dzieci | środa i piątek | godz. 16.00 – 17.30 |
| • warsztaty plastyczne dla dorosłych | wtorek | godz. 16.00 – 19.00 |
| • modelarnia | poniedziałek | godz. 15.00 – 19.00 |
| | środa – piątek | godz. 16.00 – 20.00 |
| • brydż sportowy | środa | godz. 15.30 – 19.00 |

Ponadto zapraszamy na prowadzone w Klubie odpłatne zajęcia:

- | | | |
|---------------------------------------|------------------------|---|
| • balet dla dzieci | wtorek | godz. 17.15 |
| • pilates | czwartek | godz. 18.00 |
| • karate dla dzieci (2 grupy) | poniedziałek i środa | godz. 16.00 i 16.45 |
| • gimnastyka dla Seniorów | poniedziałek i środa | godz. 11.00 |
| • gimnastyka zdrowotna | poniedziałek, czwartek | godz. 9.00 |
| • mieszane sztuki walk/samoobrona | piątek | godz. 17.30 |
| • język angielski dla dzieci (6 grup) | poniedziałek | godz. 16.15 – 9 latki, 17.00 – 6 latki, 17.45 – 7-8 latki |
| | czwartek | godz. 16.30 – 3 latki, 17.00 – 4 latki, 17.45 – 5 latki |
| | piątek | godz. 16.00 – 3 latki, 16.30 – 4-5 latki |

W Klubie „Rezonans” we wtorki od godziny 14.00 - 16.00 odbywają się spotkania filatelistów, prowadzone przez Koło Terenowe nr 1, działające w ramach Okręgu Śląsko-Dąbrowskiego Polskiego Związku Filatelistów. Zapraszamy.

Beata Kowalska

- do robót związanych z wyburzaniem ścian nośnych można przystąpić wyłącznie na podstawie ostatecznej decyzji (pozwolenia),
- rozpoczęcie robót należy zgłosić do Powiatowego Inspektora Nadzoru Budowlanego,
- roboty należy prowadzić zgodnie z projektem i uzyskanym pozwoleniem pod nadzorem osób posiadających stosowne uprawnienia budowlane.

wykonanie posadzek

- przystępując do wymiany posadzki (wylewka betonowa) należy zwrócić szczególną uwagę na biegnące pod nią przewody elektryczne, zasilające oświetlenie mieszkania poniżej, uszkadzając znajdujące się tam kable, pozbawiamy sąsiada oświetlenia i narazimy się na koszty związane z naprawą,
- przed wykonaniem wylewki (również wyrównującej) należy zabezpieczyć wszelkie łączenia między płytami tak, by wyeliminować ewentualne przecieki do usytuowanych poniżej pomieszczeń,
- pod wylewkami należy wykonać poziomą izolację dźwiękochłonną i przeciwwilgociową.

wymiana okien

- wymianę stolarki należy wykonywać zgodnie z instrukcją montażu okien i zasadami wiedzy technicznej,
- nowa stolarka winna zachować wymiary i podziały stolarki zabudowanej w pionie mieszkań,
- żelbetowy słupek pomiędzy oknem a drzwiami balkonowymi, a także prefabrykowany próg przy drzwiach balkonowych nie mogą zostać usunięte – są to elementy konstrukcyjne budynku,
- stolarka winna mieć kolor biały od zewnętrznej strony budynku (od elewacji),
- z uwagi na dużą szczelność okien i drzwi balkonowych wykonanych z tworzyw sztucznych (dotyczy to również stolarki drewnianej jednoramowej dwuszybowej) należy bezwzględnie stosować okna z funkcją mikrowentylacji i zamontować w nich urządzenia wentylacyjne tzw. nawiewniki (w kuchni – ciśnieniowy, w pokojach – higrosterowane).

UWAGA: Nie zastosowanie się do zaleceń dotyczących wentylacji może doprowadzić do nieprawidłowości w spalaniu gazu, zahamowań procesu odprowadzania spalin i zagrożenia bezpieczeństwa użytkowników mieszkania oraz pojawienia się na ścianach lub suficie zawilgoceń, zaczerpień i rozwoju mikroorganizmów.

Ponadto, zamontowanie stolarki bez nawiewników pozbawia prawa do uzyskania przewidywanej w statucie refundacji.

- przy zakupie okien lub zakupie całej usługi (montaż + okna) należy zwrócić uwagę na to, czy dany wyrób posiada dopuszczenie do wbudowania w obiekcie budowlanym i czy jest oznakowany znakiem budowlanym (B) lub (CE), a firma montująca posiada stosowne uprawnienia – koncesję od producenta okien,
- w umowach z wykonawcą winien być wpisany okres gwarancji, a użytkownik powinien otrzymać „instrukcję eksploatacji i konserwacji” nabytych okien,
- przed przystąpieniem do wymiany okien w budynku, w którym wykonano termomodernizację i elewacja jest objęta gwarancją, należy skontaktować firmę montującą stolarkę z Działem Technicznym Spółdzielni, celem ustalenia szczegółów dotyczących prawidłowego wykonania prac wykończeniowych,
- fakt zakończenia wymiany stolarki okiennej należy zgłosić pisemnie do Spółdzielni celem dokonania odbioru, który stanowi podstawę do refundacji 50% kosztów wymiany stolarki za wymianę pierwotnej stolarki drewnianej i 100% za wymianę pierwotnej stolarki z tworzywa sztucznego, zgodnie z obowiązującymi w Spółdzielni zasadami; informacji w sprawie refundacji okien udziela Dział Eksploatacji tel. 32 351-17-39.

wymiana drzwi wejściowych i wewnętrznych

- wymiana drzwi wejściowych i wewnętrznych nie wymaga zgody Spółdzielni pod warunkiem, że nie następuje powiększenie otworu drzwiowego w ścianie nośnej budynku i drzwi otwierają się do środka mieszkania lub pomieszczenia – wyjątek stanowią drzwi do łazienki i do WC,
- drzwi do sanitariatów winny otwierać się na zewnątrz oraz powinny być wyposażone w otwory nawiewne o powierzchni 220 cm² (dla każdego) usytuowane w ich dolnej części,
- skrzydła drzwiowe (pokoje, kuchnia) nie powinny szczelnie przyle-

gać do podłogi, tak by umożliwić niezbędny minimalny ruch powietrza w mieszkaniu – w kierunku od okien do kratki wentylacyjnych, uszkodzoną podczas wymiany drzwi wejściowych do mieszkania malaturę korytarza należy odtworzyć z zachowaniem istniejącej kolorystyki.

wentylacja w mieszkaniu

- dokonując wymiany kratki wentylacyjnych należy stosować kratki o tych samych wymiarach, bez siatek i żaluzji i takie, które w prosty sposób można demontować w celu przeczyszczenia przewodów wentylacyjnych,
- w miejsce kratki wentylacyjnej nie można montować wentylatora elektrycznego, a w kuchni okapu. Nad kuchenką można zamontować pochłaniacz elektryczny z wymienianym filtrem, lecz bezwzględnie nie można go podłączyć do kratki wentylacyjnej,
- bezwzględnie zabronione jest również likwidowanie lub przesuwanie otworów kominowych.

położenie płytek ceramicznych, paneli – ogólne warunki

Przed przystąpieniem do kafelkowania należy dokładnie sprawdzić szczelność przewodów wodociągowych i kanalizacyjnych. W przypadku stwierdzenia nieszczelności należy powiadomić służby techniczne Spółdzielni. Należy pamiętać, że w przypadku zaistnienia konieczności wymiany lub naprawy instalacji wod.-kan., elektrycznej czy gazowej, każdy użytkownik mieszkania jest zobowiązany udostępnić miejsce napraw, tzn. zdemontować wykonane okładziny ścienne i podłogowe na powierzchni umożliwiającej demontaż i montaż uszkodzonej instalacji czy urządzenia. Dobrym rozwiązaniem może okazać się pozostawienie niedużego zapasu płytek (kafelek),

- zabronione jest wszelkiego rodzaju zabudowywanie (w tym również płytkami ceramicznymi), instalacji c.o. i instalacji gazowej,
- montując panele podłogowe, należy pamiętać o ułożeniu izolacji dźwiękochłonnej,
- należy pamiętać, że wykonywane w pomieszczeniach higieniczno-sanitarnych prace remontowe nie mogą powodować obniżenia ich wysokości poniżej 2,5 m w świetle (wymóg ten zgodnie z Rozporządzeniem Ministra Infrastruktury z dn. 12.04.2002 r. dotyczy wszystkich pomieszczeń w mieszkaniu),

wymiana grzejników c.o.

- zgłaszając zamiar wymiany grzejników, należy podać ilość elementów grzejnych (żeberek) w pomieszczeniu, w którym chcemy dokonać ich wymiany; na tej podstawie ustalane są wielkość, typ grzejnika oraz jego moc cieplna,
- doboru nowych grzejników może dokonać wyłącznie uprawniony projektant,
- nowe grzejniki winny posiadać dokumenty dopuszczające je do stosowania i obrotu towarowego w Polsce – w przypadku grzejników stalowych, płytowych jest to deklaracja zgodności z polską normą PN-EN 442 i powinny być oznakowane obowiązującym symbolem CE (lub B),
- grzejniki winny mieć wytrzymałość na ciśnienie: robocze 0,6 MPa, próbne 0,9 MPa,
- grzejniki muszą być żeliwne lub stalowe, podłączenia grzejników wykonane z rur stalowych, spawanych,
- przy każdym grzejniku muszą się znajdować zawory: na zasilaniu – zawór termostatyczny Danfoss typ RA-N, głowica-RA2996, na przewodzie powrotnym – dodatkowy zawór odcinający,
- wymianę grzejników należy zlecić firmie mającej uprawnienia do tego typu prac (osoby wykonujące winny posiadać świadectwa kwalifikacyjne typu „D” oraz „E”); możliwe jest również zlecenie tych prac firmie obsługującej zasoby Spółdzielni w zakresie Pogotowia – Warsztat Rzemieślniczy Instalatorstwo Wod.-Kan.-Gaz I CO/Ślusarstwo Mirosław Bokiewicz tel. 601-416-189 lub Spółdzielni – Dział Remontowo-Konserwacyjny tel. 32 351-17-72 (73),
- zlecając wymianę firmie zewnętrznej należy zadbać, by przedstawiciel firmy uzgodnił termin spuszczenia wody z pionu lub z pionów z pracownikiem Działu Remontowo-Konserwacyjnego Spółdzielni, oraz podał dane firmy i okazał świadectwa kwalifikacyjne pracowników (oryginał),
- opłata pokrywająca koszty spuszczenia wody z pionu lub z pionów c.o. dla wymiany grzejnika lub grzejników, aktualnie wynosi 75,00 zł

Ciąg dalszy na str. 11

Klub REZONANS

Ciąg dalszy ze str. 2

Pragniemy podziękować firmie LSF z Katowic oraz Kółku Modelarskiemu „Broń i Barwa” z Koszęcina za ufundowanie nagród dla najmłodszych uczestników konkursu. Serdecznie zapraszamy wszystkich na przyszłoroczną XVII edycję.

ANDRZEJKI 2019

W czwartkowy wieczór 28 listopada br. w Klubie zorganizowany został Wieczór Andrzejkowy. Przy słodkim poczęstunku czytaliśmy horoskopy, wróżby i przepowiednie, a wieczór tak miło zaczęty, zakończyła zabawa taneczna.



Stare andrzejkowe przysłowie mówi: „dziś cień wosku im ukarze, co im życie niesie w darze”. W dzisiejszych czasach nikt już nie traktuje andrzejkowych wróżb tak bardzo poważnie, jednak, aby tradycji stało się zadość, laliśmy wosk i interpretowaliśmy z humorem cienie rzucane na ścianę. I tym sposobem przyszłe losy uczestników „z przymrużeniem oka” oczywiście, stały się jasne. Bawiliśmy się doskonale. Dziękujemy, że byliście z nami.

PLANOWANE WYDARZENIA

PORANEK KOŁĘDOWY

4 stycznia 2020r. o 10.30 (w sobotę) serdecznie zapraszamy wszystkich chętnych do wspólnego kołędowania. Razem z nauczycielami i uczniami Szkoły Muzycznej Yamaha, przy porannej kawie, będziemy słuchać kołęd i pastorałek, w ich wykonaniu, a potem włączymy się do wspólnego śpiewania. Każdy kto w okresie świąt Bożego Narodzenia lubi słuchać kołęd, powinien wybrać się do Klubu. Serdecznie zapraszamy!

Beata Kowalska

DYŻURY RADNEGO

Pan **Adam Skowron** dyżuruje w Klubie „Rezonans” w pokoju nr 2 w godz. 17.30-18.30. Informacje na temat aktualnych terminów spotkań można znaleźć w Biuletynie Informacji Publicznej pod adresem bip.katowice.eu (zakładka Rada Miasta).

Z ŻYCIA SENIORÓW

W ramach dyżurów w Kole nr 2 PZERiI, które odbywają się w każdy **wtorek od 11.00 do 13.00 oraz czwartek od 16.00 do 18.00** w sali numer 9 zapraszamy na spotkania przy kawie i ciastku.

W środę o godzinie 16.00 zapraszamy Seniorów na prowadzony z myślą o nich kurs komputerowy.

W związku z nadchzącymi świątami Bożego Narodzenia życzę wszystkim Seniorom dużo zdrowia, pogody ducha i pomysłowości, a w Nowym Roku dużej aktywności i wspólnych spotkań.

Planujemy w przyszłym roku: w karnawale spotkanie taneczne i świąteczne, wiosną wycieczki. Kontynuowane będą wyjścia do NOSPR i teatru. Zapraszam chętnych do zgłaszania się na wyjazdy. Propozycje do wglądu w trakcie dyżurów.

Zarząd Koła Nr 2

Przewodnicząca: Ilona Szewczyk

NOWA CENA ZA WYWÓZ ŚMIECI

Ciąg dalszy ze str. 1

- kosztami przymusowego ubezpieczenia składowanych odpadów – od 2019 r.,
- koniecznością podniesienia poziomu segregacji śmieci do 50% – od 2020 r.

Istotnym jest, że podmiot odbierający śmieci (czyli MPGK) ma prawo zawiadomić władze Miasta, że mieszkańcy nie wywiązują się z obowiązku segregowania odpadów (czyli w pojemniku np. na plastik znajdują się szklane butelki itd.). W przypadku niedopełnienia przez właściciela nieruchomości obowiązku selektywnego zbierania odpadów komunalnych, podmiot odbierający odpady komunalne przyjmuje je jako niesegregowane (zmieszane) odpady komunalne i powiadamia o tym Prezydenta Miasta oraz właściciela nieruchomości (art. 6ka ust 1 ww. Ustawy). Prezydent Miasta na podstawie powyższego powiadomienia, wszczyna postępowanie w sprawie określenia wysokości opłaty za gospodarowanie odpadami komunalnymi, a następnie określa, w drodze decyzji, wysokość opłaty za gospodarowanie od-

padami komunalnymi za miesiąc lub miesiące, w których nie dopełniono obowiązku selektywnego zbierania odpadów komunalnych, stosując wysokość stawki opłaty podwyższonej (art. 6ka ust 2 i 3 ww. Ustawy). Niestety tego typu decyzje i podwyższenie opłaty miały już miejsce w innej katowickiej Spółdzielni. Dlatego tak ważnym jest, abyśmy nie tylko segregowali odpady, ale również robili to coraz uważniej i dokładniej.

Grażyna Adamczyk



INFORMACJE DOTYCZĄCE UBEZPIECZENIA

1. Powiadom nas niezwłocznie, jeśli zmieniły się okoliczności, o które pyaliśmy Cię w momencie zawarcia umowy ubezpieczenia, np. zmienił się sposób użytkowania nieruchomości. Jeżeli zawierasz umowę na cudzy rachunek, czyli nie jesteś osobą ubezpieczoną, obowiązek ten dotyczy również osoby ubezpieczonej, jeśli wiedziała o zawarciu umowy na jej rachunek. Jeśli zawierasz umowę z nami przez przedstawiciela, obowiązek informacji o zmianie okoliczności dotyczy także przedstawiciela. Przedstawiciel ma również obowiązek informacji o okolicznościach, które tylko jemu są znane.
2. Ochrona ubezpieczeniowa rozpoczyna się od pierwszego dnia miesiąca kalendarzowego, następującego po opłaceniu składki.
3. Przez zapłatę składki rozumiemy opłacenie pełnej raty składki.
4. W przypadku szkody, po wypłacie odszkodowania, suma ubezpieczenia lub suma gwarancyjna odnawia się w kolejnym miesięcznym okresie trwania ochrony ubezpieczeniowej.

OŚWIADCZENIA SKŁADANE PRZEZ UBEZPIECZAJĄCEGO

1. Po analizie moich potrzeb wnoszę i zgadzam się na zawarcie umowy ubezpieczenia na podstawie ogólnych warunków ubezpieczenia Bezpieczne Mieszkanie o wz. 6810 (dalej OWU), szczególnych warunków ubezpieczenia Assistance Bezpieczne Mieszkanie o wz. 6811 [1], zatwierdzonych uchwałą zarządu UNIQA TU S.A. z dnia 24 czerwca 2019 r., które zostały mi doręczone przed zawarciem umowy i z nimi się zapoznałam/zapoznałem. Wymienione OWU i SWU wraz z wykazem informacji wymaganym przepisem art. 17 ustawy o działalności ubezpieczeniowej i reasekuracyjnej, dokumentem zawierającym informacje o produkcie oraz procedurą składania i rozpatrywania reklamacji zostały mi doręczone przed zawarciem umowy ubezpieczenia:
 w postaci papierowej za moją zgodą na innym trwałym nośniku (w formie elektronicznej)
2. Oświadczam, że otrzymałam/otrzymałem zasady przetwarzania danych osobowych – wskazane w dokumencie „Informacje dotyczące przetwarzania danych osobowych w UNIQA Towarzystwo Ubezpieczeń Spółka Akcyjna” załączonym do OWU – i zapoznałam/zapoznałem się z nimi. Informacje te są również publicznie dostępne na stronie internetowej towarzystwa pod adresem: www.uniqa.pl/o-nas/dane-osobowe.
3. W przypadku zawarcia umowy ubezpieczenia na cudzy rachunek jako ubezpieczający oświadczam, że finansuję w całości koszt składki ubezpieczeniowej (rat składki) i przekażę ubezpieczonemu dokumenty wskazane w punkcie pierwszym, w tym wykaz informacji określony przepisem art. 17 ustawy o działalności ubezpieczeniowej i reasekuracyjnej z dnia 11 września 2015 r. z późn. zm.
4. Upoważniam(pełna nazwa Partnera, REGON) do naliczania, pobierania i przekazywania do UNIQA TU S.A. należnych składek za ubezpieczenie oraz informacji o wysokości wpłaty.
5. Zgadzam się / Nie zgadzam się, aby UNIQA Towarzystwo Ubezpieczeń S.A. oraz UNIQA Towarzystwo Ubezpieczeń na Życie S.A. z siedzibą w Łodzi, ul. Gdańska 132 przetwarzała oraz profilowała moje dane osobowe w celach marketingowych przez nieograniczony czas oraz na przedstawienie mi odpowiedniej oferty w formie:
UNIQA TU na ŻYCIE S.A.: rozmowy telefonicznej SMS/MMS E-MAIL papierowej
UNIQA TU S.A.: rozmowy telefonicznej SMS/MMS E-MAIL papierowej po rozwiązaniu umowy ubezpieczenia
Mam prawo wycofać zgodę w każdym czasie bez podawania przyczyny. Nie będzie to miało wpływu na poprawność przetwarzania danych przed wycofaniem zgody.
6. Zgadzam się / Nie zgadzam się, aby UNIQA Towarzystwo Ubezpieczeń S.A. składała oświadczenia i przekazywała informacje związane z zawarciem i wykonywaniem umów ubezpieczenia, które łączą mnie ze spółką, przy użyciu telefonu lub innego telekomunikacyjnego urządzenia końcowego i automatycznego systemu wywołującego, a także na podany adres poczty elektronicznej. Zgodę mogę wycofać w każdej chwili bez podawania przyczyny.
7. Wnoszę / Nie wnoszę o przyjęcie do programu lojalnościowego UNIQA BonusClub. Regulamin programu dostępny jest na stronie www.uniqa.pl.

MIJSCOWOŚĆ, DATA I PODPIS UBEZPIECZAJĄCEGO

Miejscowość, data

Podpis ubezpieczającego

[1] Szczególne warunki ubezpieczenia Assistance Bezpieczne Mieszkanie dotyczą umów ubezpieczenia zawartych w wariantcie Bezpiecznym z minimalną sumą ubezpieczenia w wysokości 10 000 zł oraz umów ubezpieczenia zawartych w wariantcie Bezpieczna Rodzina.

Co dalej?

- 1 Odetnij wniosek wzdłuż oznaczonej linii.
- 2 Zanieś wniosek do administracji Twojej spółdzielni lub przekaż upoważnionemu pracownikowi spółdzielni.
- 3 Twój wniosek zostanie przekazany do UNIQA. Na jego podstawie wystawimy polisę potwierdzającą zawarcie ubezpieczenia.
- 4 W ciągu kilku dni Twoją polisę wraz z dokumentami dotyczącymi ubezpieczenia wyślemy pocztą na wskazany przez Ciebie adres korespondencyjny.
- 5 Opłacaj składki wraz z opłatami za mieszkanie.

Gratuluję Ci
bohaterskiej decyzji.
Teraz możesz być
z siebie dumny,
bo dzięki Tobie
Twoja twierdza
będzie bezpieczna.

Ruszaj ku przygodzie!



Masz pytania? Szczegółowe informacje znajdziesz w placówce UNIQA,

Pomyśl, żyli długo
i SZCZĘŚLIWIE.



Bezpieczne Mieszkanie

Poznaj
ubezpieczenie

Wypełnij
wniosek

Choć nie możemy przewidzieć co jutro wydarzy się w Twoim świecie, jednego możesz być pewien.

Z naszym ubezpieczeniem
od 15 zł miesięcznie
Twoja twierdza będzie
bezpieczna.

Pomyśl


UNIQA



Co dzień wyruszasz ku przygodzie, w której Ty jesteś bohaterem. Może jutro będziesz odbierał księżniczkę z przedszkola? Albo spotykasz się ze swoim królem w pracy? A może wyskoczysz na chwilę do kupca z osiedlowego warzywniaka?

Choć nie możemy przewidzieć, co Cię jutro czeka, jednego możesz być pewien: Z naszym ubezpieczeniem Twoja twierdza będzie bezpieczna.



Poznaj cztery warianty ubezpieczenia. Składkę opłacisz w wygodny sposób – wraz z opłatami za mieszkanie.



Bezpieczny

All risk



Ubezpieczenie wyposażenia Twojego mieszkania i pomieszczenia przynależnego, np. piwnicy:

mebli, sprzętu RTV i AGD, komputerów, laptopów, sprzętu sportowego, biżuterii, odzieży i innych tzw. ruchomości domowych.

podłóg, instalacji, mebli i sprzętu AGD w zabudowie, parkietu, glazury, armatury i innych tzw. stałych elementów.



OC w życiu prywatnym (ubezpieczenie działa w Polsce i Europie)

Wyścicimy odszkodowanie jeśli Ty lub Twoi bliscy nieumyślnie wyrządzicie szkodę innej osobie. Np. gdy.: Twoje dziecko wybiję piłką szybę lub zarysuje samochód; potracisz pieszego, jadąc na rowerze; zalejesz sąsiada i zniszczysz jego mieszkanie.



Assistance

Zapłacimy za pomoc fachowca i części zamienne zepsutego sprzętu RTV i AGD, zorganizujemy pomoc medyczną oraz zapewnimy wsparcie informacyjne. Gwarantujemy 24-godzinną infolinię: 42 66 66 500.

od
15 zł
miesięcznie



Bezpieczny Plus

All risk



Ubezpieczenie Twojego lokalu, czyli tzw. murów

W przypadku całkowitego zniszczenia mieszkania nie musisz czekać na jego odbudowę. Odszkodowanie pomoże Ci w zakupie innego mieszkania.

od
3 zł
miesięcznie



Bezpieczna Rodzina



Ubezpieczenie NNW

Ubezpieczamy Ciebie i Twoich bliskich od trwałego uszczerbku na zdrowiu, pobytu w szpitalu lub śmierci w następstwie nieszczęśliwego wypadku.

od
8 zł
miesięcznie



Bezpieczny Nagrobek



Ubezpieczenie nagrobka

Ubezpieczamy nagrobek cmentarny, który jest Twoją własnością od pożaru, gradu, deszczu, powodzi, uderzenia pioruna, wybuchu, wandalizmu, osuwania się ziemi, upadku drzewa lub innego przedmiotu.

od
5 zł
miesięcznie

All risk



Ubezpieczenie od wszystkich ryzyk – odpowiadamy za szkody spowodowane nagłymi zdarzeniami, niezależnymi od Ciebie. Może to być np. pożar, kradzież z włamaniem czy zalanie, np. z powodu awarii sprzętu AGD.



Dodatkowo wypłacimy pieniądze, gdy do szkody dojdzie z winy Twojej lub Twoich bliskich - np. gdy zapomnisz wyłączyć żelazko i dojdzie do pożaru (tzw. wina nieumyślna).

Jak zgłosić szkodę? Wejdź na stronę www.uniqa.pl w zakładkę „Zgłoś szkodę” lub zadzwoń 42 63 44 844



Wypełnij wniosek o ubezpieczenie mieszkania dla mieszkańców

UBEZPIECZAJĄCY (osoba wskazana w umowie, która zawiera umowę ubezpieczenia i będzie opłacać składki ubezpieczeniowe)

Imię i nazwisko lub pełna nazwa podmiotu PESEL lub REGON

Adres zamieszkania lub siedziby

Adres korespondencyjny

Telefon komórkowy Telefon stacjonarny Adres e-mail

UBEZPIECZONY (wypełnij pozostałe dane jeśli ubezpieczony i ubezpieczający to różne osoby; nie wpisuj danych osób bliskich)

Imię i nazwisko PESEL

Adres zamieszkania

Telefon komórkowy Telefon stacjonarny Adres e-mail

0 1 - -

Ubezpieczenie od DD-MM-RRRR Adres miejsca ubezpieczenia

STATUS LOKALU MIESZKALNEGO (właściwe zaznaczyć X) Spółdzielcze własnościowe prawo do lokalu mieszkalnego Odrębna własność Inny

WYBIERZ WARIANTY, SUMĘ I SKŁADKĘ UBEZPIECZENIA

Deklaruję chęć zawarcia ubezpieczenia według wybranych wariantów, z sumą ubezpieczenia oraz ze składką płatną miesięcznie:

Wybieram wariant Bezpieczny

Jaką wartość ma Twoje mienie? (ruchomości domowe i stałe elementy)

Zaznacz sumę ubezpieczenia, czyli wartość, na jaką ubezpieczysz wyposażenie mieszkania oraz sumę gwarancyjną, czyli maksymalną kwotę, jaką poszkodowany może otrzymać z ubezpieczenia OC w życiu prywatnym.

Zaznacz	Suma ubezpieczenia (zł)	Suma gwarancyjna (zł)	Rata składki – miesięcznie
<input type="checkbox"/>	22 000	220 000	15 zł
<input type="checkbox"/>	32 000	320 000	20 zł
<input type="checkbox"/>	42 000	420 000	25 zł
<input type="checkbox"/>	52 000	500 000	30 zł
<input type="checkbox"/>	62 000	500 000	35 zł

Wybieram wariant Bezpieczny Plus

Jaką wartość ma Twoje mieszkanie?

Zaznacz sumę ubezpieczenia, czyli wartość, na jaką ubezpieczysz Twój lokal.

Zaznacz	Suma ubezpieczenia (zł)	Rata składki – miesięcznie
<input type="checkbox"/>	150 000	3 zł
<input type="checkbox"/>	200 000	4 zł
<input type="checkbox"/>	250 000	5 zł
<input type="checkbox"/>	300 000	6 zł
<input type="checkbox"/>	400 000	8 zł

Wybieram wariant Bezpieczna Rodzina

Na jaką wartość chcesz ubezpieczyć życie i zdrowie?

Zaznacz sumę ubezpieczenia czyli maksymalną kwotę, jaką wypłacimy w razie nieszczęśliwego wypadku.

Zaznacz	Suma ubezpieczenia (zł)	Rata składki – miesięcznie
<input type="checkbox"/>	10 000	8 zł
<input type="checkbox"/>	20 000	12 zł
<input type="checkbox"/>	30 000	20 zł
<input type="checkbox"/>	100 000*	20 zł

Wybieram wariant Bezpieczny Nagrobek

Jaką ma wartość nagrobek, który chcesz ubezpieczyć?

Zaznacz sumę ubezpieczenia, czyli wartość na jaką ubezpieczysz nagrobek.

Zaznacz	Suma ubezpieczenia (zł)	Rata składki – miesięcznie
<input type="checkbox"/>	5 000	5 zł
<input type="checkbox"/>	10 000	10 zł

Ten wariant możesz wykupić, jeśli wybrałeś Bezpieczny lub Bezpieczny Plus.

Ten wariant możesz wykupić, jeśli wybrałeś Bezpieczny lub Bezpieczny Plus.

* Dla sumy ubezpieczenia w wysokości 100 000 zł, wypłacimy świadczenie za śmierć w wyniku nieszczęśliwego wypadku, w tym wypadku komunikacyjnego.

Ile będzie kosztować Twoje ubezpieczenie?

Wpisz wartości rat składek z wybranych wariantów i zsumuj je.

Rata wariantu Bezpiecznego Rata wariantu Bezpiecznego Plus Rata wariantu Bezpiecznej Rodziny Rata wariantu Bezpieczny Nagrobek Twoja miesięczna rata składki

+ + + =

REMONT MIESZKANIA

Ciąg dalszy ze str. 5

i należy ją uiszczyć przed przystąpieniem do wymiany grzejników na konto Spółdzielni: PKO BP I Katowice 90 1020 2313 0000 3402 0160 0030, wpisując w tytule przelewu: „za spuszczenie wody c.o.”,

- w przypadku użycia metody zamrażania czynnika w instalacji c.o., przed podjęciem prac, należy również zgłosić zamiar ich przeprowadzenia do Spółdzielni.

UWAGA: W czasie trwającego sezonu grzewczego termin prac należy bezwzględnie uzgodnić z Działem Remontowo-Konserwacyjnym Spółdzielni.

- po zakończonej wymianie grzejników następuje przemontowanie i przeprogramowanie podzielników kosztów ogrzewania. W tym celu należy niezwłocznie dokonać opłaty z tego tytułu w wysokości 8,64 zł za 1 szt. na konto Spółdzielni: PKO BP I Katowice 90 1020 2313 0000 3402 0160 0030, w tytule przelewu wpisując „wymiana podzielników”, a następnie kontaktować się ze Spółdzielnią lub bezpośrednio z firmą INWESTPROJEKT – KATOWICE pod numerem 32 250-66-06 lub 602-465-597,
- ze starych grzejników nie wolno demontować zainstalowanych na nich podzielników,
- po zakończeniu prac, stare grzejniki można przekazać do Spółdzielni lub zutylizować we własnym zakresie.

instalacja wod.-kan.

- nowa instalacja wodociągowa winna być wykonana z rur polipropylenowych, zgrzewanych – w takiej technologii wykonane są bowiem piony i odgałęzienia do mieszkań o odpowiednim do odgałęzień przekroju,
- zabronione jest wkuwanie rur w ściany żelbetowe,
- rury należy montować w otulinie izolacyjnej, chroniącej przewody przed uszkodzeniem, a także tłumiącej dźwięki powstające przy czerpaniu wody,
- przed przystąpieniem do wymiany instalacji należy zgłosić termin zakręcenia pionu wodnego w Dziale Remontowo-Konserwacyjnym Spółdzielni tel. 32 351-17-72 (73) z podaniem czasu wyłączenia,
- wodomierz i główny zawór wodny powinien znajdować się w pobliżu pionu wodnego w miejscu dostępnym, a w szachcie instalacyjnym winien pozostać otwór rewizyjny, zamknięty drzwiczkami o wymiarach min. 20 x 30 cm,
- w przypadku konieczności demontażu wodomierza należy fakt ten zgłosić w Dziale Remontowo-Konserwacyjnym Spółdzielni celem spisania protokołu rozplombowania wodomierza. Po zakończeniu prac remontowych i zamontowaniu wodomierza pracownik Spółdzielni zakłada plombę i spisuje protokół plombowania,
- przewody kanalizacji sanitarnej należy wykonać z rur PVC, łączonych na wciśk za pomocą uszczelek gumowych, układając je z odpowiednim spadkiem,
- na wymianę urządzeń sanitarnych nie jest wymagana zgoda Spółdzielni pod warunkiem, że są one montowane w tych samych miejscach. Każdą zmianę usytuowania urządzeń oraz montaż podwieszonoego WC należy konsultować z instalatorem ze Spółdzielni,
- bezwzględnie zabrania się montażu zestawu podtynkowego WC w szachcie instalacyjnym.

UWAGA: Przy wymianie podłączeń kanalizacyjnych – szczególnie w kuchni – należy zadbać o to, by pion kanalizacyjny nie uległ przemieszczeniu. Pion kanalizacyjny należy wtedy tak unieruchomić, aby nie spowodować wypięcia rury z kielicha na poziomie swojego mieszkania lub w innych mieszkaniach, podłączonych do tego pionu.

- nie zaleca się montażu kabiny prysznicowej zamiast wanny ze względu na małe gabaryty łazienki i związane z tym zagrożenie dla zdrowia i życia użytkowników – kąpiel przy uruchomionym piecyku łazienkowym może być zagrożeniem; chyba, że ciepła woda będzie pozyskiwana z bojlera elektrycznego lub elektrycznego pogrzewacza wody. Przy tym ostatnim powstaje konieczność zwiększenia mocy elektrycznej w mieszkaniu,
- montowane blaszane lub plastikowe urządzenia sanitarne należy wytłumić od spodu, stosując izolację dźwiękoszczelną,
- powierzchnie narażone na działanie wody zabezpieczyć izolacją przeciwwilgociową,
- wszelkie prace w szachcie instalacyjnym należy wykonywać ostrożnie, tak by nie uszkodzić znajdujących się w nim instalacji, należy też zadbać, by nie został zagruzowany i zanieczyszczony odpadami budowlanymi,

- szczególną uwagę przy prowadzeniu prac należy zwrócić na kanały wentylacyjne i zadbać, by nie zostały uszkodzone,
- w przypadku stwierdzenia podczas prowadzonych prac złego stanu technicznego kanalizacji (pion z trójnikami), należy ten fakt niezwłocznie zgłosić do Działu Remontowo-Konserwacyjnego,
- wymienioną instalację wod.-kan. przed jej zamurowaniem należy zgłosić do odbioru przez Dział Remontowo-Konserwacyjny.

instalacja gazowa

- wszelkie zmiany w przebiegu instalacji lub usytuowania urządzeń gazowych wymagają wykonania projektu oraz uzyskania pozwolenia na budowę w Urzędzie Miasta,
- wymiana urządzeń gazowych oraz wszelkie prace dotyczące instalacji gazowej winny być prowadzone przez instalatora uprawnionego do ich wykonywania,
- montując piec gazowy w łazience, należy zadbać, by był on usytuowany bezpośrednio pod wlotem do kanału spalinowego, a pionowy odcinek rury spalinowej znajdujący się bezpośrednio nad piecem w łazience miał długość min. 22 cm – w przeciwnym wypadku nie zostanie uzyskany prawidłowy ciąg spalin z pieca,
- odprowadzanie spalin z pieca gazowego do komina winno być realizowane rurą stalową kwasoodporną o odpowiednim przekroju, a w miejscu jej wejścia do usytuowanego w ścianie kanału spalinowego, należy osadzić rozetę blaszaną, ściśle pasującą do średnicy rury,
- zaleca się, by nowe przewody gazowe były wykonane z rur stalowych. Dopuszcza się stosowanie rur miedzianych, łączonych za pomocą lutu twardego lub za pomocą innych łączzeń spełniających wymogi Polskiej Normy,
- po zakończeniu prac należy dostarczyć do Spółdzielni protokół szczelności instalacji gazowej podpisany przez osobę uprawnioną.

instalacja elektryczna

- na wymianę przewodów zasilających (zmiana mocy zapotrzebowanej na energię elektryczną) należy uzyskać zgodę Spółdzielni. Z uzyskaną zgodą należy zgłosić się do Zakładu Energetycznego Rejon Katowice ul. Widok 19 w celu spisania nowej umowy na dostarczenie energii elektrycznej,
- demontaż i montaż zabezpieczeń przedlicznikowych w tablicy TLU wymaga zgłoszenia do Spółdzielni i Zakładu Energetycznego Rejon Katowice ul. Widok 19 w celu dokonania plombowania tych zabezpieczeń oraz licznika energii elektrycznej,
- planując wymianę całej instalacji w mieszkaniu, należy wykonać szkic projektowanej instalacji elektrycznej w mieszkaniu i przekazać go do Działu Technicznego Spółdzielni,
- z uwagi na technologię (metoda wielopłytowa) w jakiej wykonane są budynki Spółdzielni, zabronione jest kucie bruzd w ścianach nośnych wykonanych z płyt żelbetowych – instalację należy prowadzić w listwach ściennych lub przypodłogowych,
- instalacja gniazd wtykowych winna być wykonana trójprzewodowo, przy zastosowaniu ochronnego przewodu (PE) przed porażeniem elektrycznym,
- instalacja elektryczna w łazience i kuchni winna być wykonana wg normy PN-92/E-05009 oraz powinna posiadać połączenia wyrównawcze, tzn. wszystkie części przewodzące (wanny, brodziki, rury metalowe, metalowe obudowy i dostępne elementy konstrukcji) winny być ze sobą połączone metalicznie, przy zastosowaniu przewodu miedzianego o przekroju minimum 4 mm² i kolorze izolacji żółto-zielonym,
- w celu zachowania strefy ochronnej w łazience należy najbliższe gniazdo elektryczne zamontować nie bliżej niż 60 cm od zewnętrznej krawędzi wanny (brodzika), a zasilanie musi być realizowane poprzez wyłącznik różnicowo-prądowy,
- po zakończeniu robót, wykonaną instalację należy zgłosić do odbioru w Spółdzielni, załączając pozytywne wyniki pomiarów oporności i skuteczności działania ochrony przeciwporażeniowej.

odpady remontowe z mieszkania

Informacje na temat odpadów remontowych z mieszkania znajdują się na stronie internetowej spółdzielni www.smpaderewski.pl w zakładce „Gospodarka Odpadami”.

PRZYPOMINAMY, ZACHĘCAMY

Przypominamy i jednocześnie zachęcamy Państwa do korzystania ze świadczonych przez Spółdzielnię usług, tj.:

- **„Polecenie Zapłaty”**, które pozwoli bezpiecznie, wygodnie i terminowo regulować Państwa zobowiązania wobec Spółdzielni;
- **„Usługa SMS”**, która zapewni bieżącą informację na temat najważniejszych zdarzeń mających miejsce w zasobach Spółdzielni (m.in. przeglądy, odczyty urządzeń pomiarowych zainstalowanych w lokalach, itp.);
- **„e-BOK” – elektroniczne Biuro Obsługi Klienta**, które umożliwi wygodne, bez wychodzenia z domu, zapoznanie się z podstawowymi danymi dotyczącymi Państwa lokalu, w tym z opłatami (m.in. naliczeniami i płatnościami, rozliczeniami mediów – wody, c.o., itp.);
- **„Korespondencja Elektroniczna”**, która, za pomocą udostępnionego Spółdzielni adresu poczty elektronicznej, pozwoli zarówno Państwu, jak i Spółdzielni skutecznie i szybko się skomunikować bez względu na aktualne miejsce Państwa pobytu.

Formularze niezbędne do uruchomienia ww. usług dostępne są na naszej stronie internetowej: www.smpaderewski.pl, jak również w siedzibie Spółdzielni.

OGŁOSZENIA DROBNE

Czyszczenie dywanów, tapicerek, wykładzin.
Solidnie: 606-274-056

Tapicer: 603-601-168

Czyszczenie dywanów, wykładzin, foteli, sof,
tapicerek samochodowych 736-824-458

Okna – Regulacja – naprawa,
wymiana uszczelek, tel. 602-314-720

Strony internetowe
tel. 510-375-368

WAŻNE TELEFONY

SPÓŁDZIELNIA (SEKRETARIAT)	32 256 31 80
SPÓŁDZIELNIA(SEKRETARIAT)	32 255 18 39
SPÓŁDZIELNIA (ZGŁOSZENIA)	32 256 22 14
BIURO OBROTU NIERUCHOMOŚCIAMI	32 351 17 21
KLUB „REZONANS”	32 256 40 20

POGOTOWIE TECHNICZNE SPÓŁDZIELNI	telefon czynny 24 h na dobę	32 256 39 21, 607 614 081
POGOTOWIE DŹWIGOWE		32 251 33 32
POGOTOWIE ENERGETYCZNE		991, 32 258 46 53
POGOTOWIE GAZOWE		992, 32 251 54 11
POGOTOWIE WODNO-KANALIZACYJNE		994, 32 256 48 09
POGOTOWIE RATUNKOWE		999
STRAŻ POŻARNA		998
POLICJA		997
POLICJA (NUMER RATUNKOWY)		112
POSTERUNEK OSIEDŁOWY		32 255 26 14
ul. Graniczna 57		
STRAŻ MIEJSKA		986, 32 49 40 241

Przypominamy, że powyższe informacje możecie Państwo znaleźć w holach przedwindowych budynków.



ul. Paderewskiego 65, 40-282 Katowice, tel. 605 406 905
www.bobnier.gratka.pl, www.smpaderewski.pl

SPÓŁDZIELCZE BIURO OBROTU NIERUCHOMOŚCIAMI TO TWOJE BIURO

ZAMIERZASZ SPRZEDAĆ, KUPIĆ LUB WYNAJAĆ NIERUCHOMOŚĆ
ZAUFAJ NASZEMU DOŚWIADCZENIU I ZRÓB TO Z NAMI
(od 1998 r. na rynku nieruchomości)

LOKALE UŻYTKOWE DO WYNAJĘCIA NA OSIEDLU PADEREWSKIEGO



17,20 m²
NA BIURO, USŁUGI, GABINET

Oferowany do wynajęcia lokal użytkowy stanowi jedno ustawne pomieszczenie. Usytuowany jest w parterze budynku mieszkalnego przy ul. Sowińskiego 11 w Katowicach. Lokal jest po remoncie z wygładzonymi, świeżo malowanymi ścianami i płytkami ceramicznymi na podłodze. Okno pcv zabezpieczone kratami; wyposażony w instalację elektryczną i CO (nowy grzejnik). Wejście do lokalu pośrednie, poprzez hol i korytarz wyremontowanej klatki schodowej. Wyremontowany, estetyczny węzeł sanitarny poza lokalem, we współużytkowaniu. Naszym zdaniem lokal ten nadaje się na gabinet lub biuro firmy handlowej lub usługowej.

Najemca oprócz czynszu najmu ponosić będzie koszty zużywanych mediów.

Wymagana kaucja zabezpieczająca.



105,84 m²
NA BIURA, GABINETY

Oferowany do wynajęcia lokal użytkowy położony jest w parterze budynku mieszkalnego przy ul. Granicznej 61B w Katowicach. Składa się z kilku pomieszczeń, z własnym węzłem sanitarnym i zapleczem socjalnym. Wyposażony w instalację elektryczną, wodno-kanalizacyjną oraz centralnego ogrzewania. Wejście bezpośrednie. W lokalu może być prowadzona działalność usługowa, biura, gabinety.

Najemca oprócz czynszu najmu ponosić będzie koszty zużywanych mediów.

Wymagana kaucja zabezpieczająca.



21,40 m²
NA BIURO, USŁUGI, Z MAŁYM ZAPLECZEM MAGAZYNOWYM

Oferowany do wynajęcia lokal użytkowy składa się z dwóch pomieszczeń (z przedsiönkiem), usytuowany jest w parterze budynku mieszkalnego przy ul. Granicznej 57c w Katowicach. Lokal jest po remoncie z wygładzonymi ścianami i płytkami ceramicznymi na podłodze. Okna pcv zabezpieczone kratami; wyposażony w instalację elektryczną i CO (nowe grzejniki). Wejście do lokalu pośrednie, poprzez hol wyremontowanej klatki schodowej. Wyremontowany, estetyczny węzeł sanitarny poza lokalem, we współużytkowaniu.

Naszym zdaniem lokal idealnie nadaje się na małe biuro z niewielkim, podręcznym zapleczem magazynowym dla firmy handlowej lub usługowej świadczącej usługi w domu lub siedzibie klienta czy też za pośrednictwem internetu.

Najemca oprócz czynszu najmu ponosić będzie koszty zużywanych mediów.

Wymagana kaucja zabezpieczająca.



14,71 m²
NA BIURO – USŁUGI, GABINET

Lokal użytkowy stanowiący jedno ustawne pomieszczenie. Położony jest w parterze budynku mieszkalnego przy ul. Sowińskiego 43 w Katowicach. Okno pcv zabezpieczone kratami, na podłodze wykładzina pcv. Lokal wyposażony jest w instalację elektryczną, wodno-kanalizacyjną i CO.

Wejście do lokalu pośrednie, poprzez hol wyremontowanej klatki schodowej. Estetyczny węzeł sanitarny poza lokalem, we współużytkowaniu. Najemca oprócz czyszczenia najmu ponosić będzie koszty zużywanych mediów.

Wymagana kaucja zabezpieczająca.



23,40 m²

Oferowany do wynajęcia lokal użytkowy stanowi jedno ustawne pomieszczenie. Usytuowany jest w parterze budynku mieszkalnego przy ul. Sikorskiego 12 w Katowicach. Lokal jest po remoncie z wygładzonymi ścianami i płytkami ceramicznymi na podłodze. Okna pcv zabezpieczone kratami; wyposażony w nowe grzejniki CO. Wejście do lokalu pośrednie, poprzez hol i korytarz wyremontowanej klatki schodowej. Wyremontowany, estetyczny węzeł sanitarny poza lokalem, we współużytkowaniu. Naszym zdaniem lokal idealnie nadaje się na gabinet lub biuro firmy handlowej lub usługowej. Najemca oprócz czyszczenia najmu ponosić będzie koszty zużywanych mediów.

Wymagana kaucja zabezpieczająca.



107,69 m²

Oferowany do wynajęcia lokal użytkowy położony jest w parterze budynku mieszkalnego przy ul. Granicznej 49B w Katowicach. Składa się z kilku pomieszczeń, z własnymi węzłami sanitarnymi (dla dorosłych i dla dzieci) i zapleczem socjalnym.

Wyposażony w instalację elektryczną, wodno-kanalizacyjną oraz centralnego ogrzewania. Wejście bezpośrednie. Po remoncie – dostosowany do działalności związanej z prowadzeniem zajęć dla dzieci.

W lokalu może być prowadzona działalność usługowa, mogą być biura lub gabinety. Najemca oprócz czyszczenia najmu ponosić będzie koszty zużywanych mediów.

Wymagana kaucja zabezpieczająca.

OFERTA SPRZEDAŻY DZIAŁKI



IMIELIN – CISOWIEC
TYLKO 15 MINUT OD KATOWIC!

Ładnie położona działka w Imielinie Cisowcu, o pow. 957 m², w kształcie regularnego trapezu (szer. 26,5 m x dł. 46,5 m), przewidziana w planie pod budownictwo jednorodzinne. Działka jest uzbrojona (prąd, woda i kanalizacja oraz gaz w drodze). Dojazd do działki drogą asfaltową. Interesująca lokalizacja na granicy Imielina i Chełmu Śląskiego daje wiele możliwości. Spokojna, piękna i cicha okolica, wokół domy jednorodzinne, łąki, stawy i las.

Tutaj z pewnością odpoczniecie po pracy. Do zbiornika Dzieńkowice zaledwie 6 min. samochodem, 10-15 min. rowerem, a ok. 25 min. spacerem. Do Biedronki 3 min. samochodem, 5 min. do imielińskiego rynku, a tym samym do kościoła, poczty, apteki czy szkoły. Najbliższy przystanek autobusowy w odległości 3 minut spaceru. Dojazd samochodem do Katowic w ciągu ok. 20 min. Naszym zdaniem bardzo dobra oferta dla uciekających od wielkomiejskiego gwaru, ale nie za daleko.

UWAGA! KUPUJĄCY NIE PŁACI PROWIZJI
Cena ofertowa: 129.000 zł

MIESZKANIE NA SPRZEDAŻ

KATOWICE, ul. Sowińskiego, 43,54 m² NAJLEPSZE MIEJSCE W KATOWICACH

Oferujemy do sprzedaży dwupokojowe mieszkanie położone na 7 piętrze w 10 piętrowym budynku po termomodernizacji, z wyremontowaną klatką schodową wyposażoną w domofon.

Mieszkanie składa się z dwóch oddzielnych (nieprzechodnych) pokoi, widnej kuchni, łazienki razem z wc oraz przedpokoju. Okna białe, pcv z zachodnią wystawą. W pokojach i przedpokoju parkiety, w kuchni płytki ceramiczne.

Łazienka w płytkach ceramicznych z wanną i wc-kompaktem. Woda ogrzewana junkersem.

Zamykany korytarz lokatorski.

Atuty lokalizacyjne:

1. Blisko Centrum (samochodem dotrzesz w kilka, a pieszo lub komunikacją miejską w kilkanaście minut),
2. Bogata infrastruktura osiedlowa i wszystko w zasięgu ręki – żłobek, przedszkola, szkoły, liczne sklepy lokalne i sieciówki, bary i restauracje, przychodnie, banki, kluby fitness, baseny, kompleks handlowy Trzy Stawy,
3. W okolicy większość śląskich uczelni – Politechnika Śląska, Uniwersytet Śląski, Uniwersytet Ekonomiczny, Akademia Muzyczna,
4. Przestrzeń i bardzo dużo zieleni między budynkami,
5. System kontrolowanych miejsc parkingowych dla mieszkańców,
6. Liczne linie komunikacji miejskiej,
7. Blisko dróg wylotowych – obok A4 i węzeł Murckowski (nie tracisz czasu na przejazd przez miasto),
8. W sąsiedztwie Doliny Trzech Stawów z malowniczymi stawami, alejkami spacerowymi, trasami rowerowymi, wodnym placem zabaw i innymi atrakcjami, gdzie znajdziesz wytchnienie nie tylko w weekendy.

Cena ofertowa: 260.000 zł



MIESZKANIA DO WYNAJĘCIA

KATOWICE, ul. Sowińskiego, 43,01 m²

Oferujemy do wynajęcia dwupokojowe mieszkanie położone na Osiedlu Paderewskiego, co oznacza najlepszą lokalizację w Katowicach.

Osiedle sąsiaduje z terenami rekreacyjnymi Doliny Trzech Stawów, a jednocześnie jest świetnie skomunikowane z centrum miasta oraz z drogami wylotowymi w kierunku Kraków-Wrocław, Bielsko Biała, Cieszyn – Warszawa. Cechuje się wyjątkowo bogatą infrastrukturą (wszystko w zasięgu ręki), zadbanymi budynkami i terenami zielonymi. W pobliżu Osiedla znajduje się większość śląskich uczelni – Politechnika Śląska, Akademia Muzyczna, Uniwersytet Śląski, Akademia Ekonomiczna, **w związku z czym jest to niewątpliwie atrakcyjna oferta dla studentów tych uczelni oraz dla pracowników okolicznych firm.**

Mieszkanie położone jest na 9 piętrze w dziesięcypiętrowym, zadbanym budynku wyposażonym w domofon, z zamykanymi korytarzami lokatorskimi na piętrach. Składa się z dwóch oddzielnych pokoi, widnej kuchni, łazienki razem z wc oraz przedpokoju.

Jest odświeżone i czyste, z podstawowym wyposażeniem. W dużym pokoju meblościanka, wersalka, fotele, stolik kawowy, w mniejszym szafa i komoda. Okna pcv, ze wschodnią wystawą, duży pokój z balkonem. Na podłogach w przedpokoju i kuchni płytki ceramiczne, w pokojach panele. Łazienka w płytkach ceramicznych z kabiną prysznicową, umywalką i wc-kompaktem.

Wymagana kaucja zabezpieczająca. Oprócz kosztu najmu Najemca ponosi koszty wszystkich używanych mediów oraz opłatę komunalną.

Czynsz najmu: 1.500 zł



MIESZKANIA DO WYNAJĘCIA

KATOWICE, ul. Sikorskiego, 43,35 m²

Oferujemy do wynajęcia ładne, dwupokojowe mieszkanie z oddzielną, widną kuchnią, łazienką z wc i przedpokojem. Usytuowane na 4 piętrze w 10-piętrowym budynku po termomodernizacji, z zachodnią wystawą okien. Duży pokój z balkonem.

Mieszkanie jest po remoncie, czyste i zadbane z umeblowaną kuchnią wyposażoną w kuchenkę gazowo-elektryczną i lodówkę. Ściany wygładzone, białe. Na podłogach w kuchni płytki ceramiczne, w przedpokoju i w pokojach ładne panele. W mniejszym pokoju zabudowana duża szafa. Poza tym pokoje puste. Łazienka w płytkach ceramicznych z kabiną prysznicową, umywalką i geberitem.

Klatka schodowa po remoncie, wyposażona w domofon. Zamykany korytarz lokatorski na piętrze.

Atuty lokalizacyjne:

- blisko Centrum (samochodem dotrzesz w kilka minut, a pieszo lub komunikacją miejską w kilkanaście), a do tego liczne linie komunikacji miejskiej,
- bogata infrastruktura osiedlowa i wszystko w zasięgu ręki – liczne sklepy lokalne i sieciówki, bary i restauracje, przychodnie, banki, kluby fitness, baseny, kompleks handlowy Trzy Stawy,
- w pobliżu większość śląskich uczelni – Politechnika Śląska, Uniwersytet Śląski, Uniwersytet Ekonomiczny, Akademia Muzyczna,
- przestrzeń i bardzo dużo zieleni,
- system kontrolowanych miejsc parkingowych dla mieszkańców,
- blisko dróg wylotowych – obok A4 i węzeł Murckowski (nie tracisz czasu na przejazd przez miasto),
- w sąsiedztwie Doliny Trzech Stawów z malowniczymi stawami, alejkami spacerowymi, trasami rowerowymi, wodnym placem zabaw i innymi atrakcjami, gdzie znajdziesz wytchnienie nie tylko w weekendy.

Wyjątkowo dobrze się tu mieszka i odpoczywa po pracy. Wymagana kaucja zabezpieczająca. Oprócz kosztu najmu Najemca ponosi koszty wszystkich zużywanych mediów oraz opłatę komunalną.

Czynsz najmu: 1.500 zł



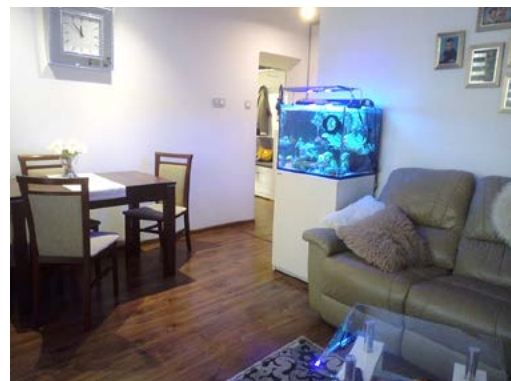
OFERTA ZAMIANY LOKALU MIESZKALNEGO

KATOWICE, Os. Paderewskiego, ul. Sowińskiego

Oferujemy do zamiany atrakcyjne mieszkanie o pow. 50 m², składające się z trzech niezależnych pokoi, kuchni, łazienki, wc oraz przedpokoju. Mieszkanie przeszło trzy lata temu gruntowny remont z wymianą okien, stolarki drzwiowej (antywłamaniowe drzwi gerda, nowe drzwi wewnętrzne z ościeżnicami), wszystkich instalacji i grzejników.

Jest dobrze doświetlone i słoneczne – z zachodnią wystawą okien. W pokojach panele, w kuchni płytki ceramiczne, na ścianach gładzie lub płyty k-g. Kuchnia umeblowana ze sprzętem AGD. Łazienka w płytkach ceramicznych z kabiną. Zabudowane trzy szafy typu Komandor.

Poszukiwany do zamiany lokal mieszkalny powinien być czteropokojowy (ok. 70 m²), położony **wyłącznie na Osiedlu Paderewskiego**. Stan techniczny obojętny, piętro również.



Zamieszczony w ogłoszeniach propozycje nie stanowią ofert handlowych w rozumieniu Kodeksu Cywilnego

ZAINTERESOWANYCH PROSIMY O KONTAKT MAILOWY LUB TELEFONICZNY Z NASZYM BIUREM

BIURO MIEŚCI SIĘ W SIEDZIBIE SPÓŁDZIELNI MIESZKANIOWEJ (PARTER – POKÓJ NR 5)

TELEFON STACJONARNY 32 351 17 21, TELEFONY KOMÓRKOWE: 605 406 905, 601 633 583

e-mail: bon@smpaderewski.pl

SERDECZNIE ZAPRASZAMY

**POSZUKUJEMY DLA NASZYCH KLIENTÓW OFERT SPRZEDAŻY I WYNAJMU MIESZKAŃ,
DOMÓW ORAZ DZIAŁEK USYTUOWANYCH W OBRĘBIE AGLOMERACJI ŚLĄSKIEJ**