

W numerze:

Harmonogram **odczytów**
podzielników
na 2013 rok

str. 4

W trosce o mieszkańców

Od 1 lipca br. zaczynają obowiązywać nowe uregulowania dotyczące gospodarowania odpadami komunalnymi zwane powszechnie ustawą śmieciową.

Więcej na str. 4

REKLAMA

RYBY
Prosto z Wybrzeża
ul. Sikorskiego 32, Katowice
OTWARCIE
Kwiecień/Maj 2013

NOWY AUTORYZOWANY ODDZIAŁ FIRMY KONTRAKT ZAPRASZA !!!

KONTRAKT
W naszej ofercie sprzedaż i serwis kserokopiarek, komputerów, laptopów, drukarek, tuszy, tonerów oraz inne.
handlowy@kontrakt.com.pl
032-255-27-19

www.kontrakt.com.pl

Katowice 40-019 ul. Krasńskiego 24

Skrzydła drzwiowe
na stare ościeżnice
(ponad 30 wzorów !!!)



* DOMATOR *
ul. Ułańska 12
40-887 KATOWICE
tel. 32-2544998,
kom. 605-416-116



www.domator.katowice.pl

REMONTUJ SWOJE MIESZKANIE ŚWIADOMIE

Wiosna i lato to okres wzmożonych prac remontowych w naszych mieszkaniach. Każdy remont wymaga jednak uzyskania warunków jego przeprowadzenia. Budynek jest akustycznie, a mieszkania połączone ze sobą kanałami wentylacyjnymi oraz szachtami instalacyjnymi. Odpowiednio wcześniej należy zgłosić **pi-semnie** do Spółdzielni zamiar wykonania remontu z wyszczególnieniem wszystkich prac, które są planowane. Z naszego doświadczenia wynika, że wiele prac, mimo że są wykonywane przez fachowców, nie jest robionych prawidłowo, a przeprowadzone zmiany niejednokrotnie stwarzają zagrożenie dla mieszkańców.

Poniżej podajemy przykłady stwierdzonych nieprawidłowości po przeprowadzonych remontach:

– wyburzenie ścian działowych i nośnych!

Ciąg dalszy na str. 3

**Nowy oddział dużej korporacji
ubezpieczeniowej**

**Duży może taniej
ZAPRASZAMY**

Nikt na Osiedlu Paderewskiego nie ma takiej oferty!

Przyjdź, sprawdź! 32/ 785 90 90.

Wyślij wiadomość na nr 500 512 514 a oddzwonimy.

ABCentrum
CENTRUM UBEZPIECZEŃ

40-019 Katowice, Krasńskiego 24
ubezpieczenia@abccentrum.com.pl



OTWARTE
10 -17
SOBOTA
10-13

Ubezpieczamy w: PZU, LINK4, WARTA, COMPENSA, INTERRISK, GENERALI, PTU, MTU, LIBERTY DIRECT, INTER POLSKA, HDI, ERGOHESTIA, AVIVA, BENEFIA, PZM, TUZ, UNIQA, PROAMA

Klub REZONANS

Klub „Rezonans” przy ul. Sowińskiego 5a, telefon 32 256-40-20,
e-mail: rezonans@smpaderewski.pl

zaprasza mieszkańców osiedla na następujące zajęcia stałe:

- sekcja plastyczna dla dzieci – środa i piątek, godz.16.00 – 17.30
 - warsztaty plastyczne dla dorosłych – wtorek, godz.16.00 – 19.00
 - zajęcia w Modelarni – poniedziałek, środa, piątek, godz.16.00 – 20.00
- Ponadto zapraszamy na prowadzone na terenie Klubu zajęcia:
- taneczno-ruchowe dla dzieci – środa, godz.17.00 – 17.45
 - nauka tańca dla dorosłych – środa, godz.18.00 – 18.45
 - aerobik/zumba – wtorek i czwartek, godz.18.10 – 19.00
 - callanetics – wtorek i czwartek, godz.19.00 – 19.50
 - pilates – poniedziałek i piątek, godz.18.00 – 19.00
 - j. angielski dla dzieci (3 grupy) – poniedziałek, godz.15.30 – 17.45
 - j. angielski dla dorosłych – piątek, godz.17.15 – 18.00
 - zajęcia komputerowe dla seniorów – poniedziałek, godz.16.00 – 17.00.

Zapraszamy serdecznie na sekcję szachową oraz brydża. Sekcja szachowa w każdy wtorek o godzinie 16.00, natomiast sekcja brydża w każdą środę o godz. 16.00.

Zajęcia prowadzone są bezpłatnie!

KONKURS PLASTYCZNY!

Klub Rezonans zaprasza dzieci w wieku od 5-12 lat do udziału w konkursie plastycznym pt. „Lokomotywa”. Konkurs polega na wykonaniu ilustracji do wiersza Juliana Tuwima „Lokomotywa”. Rok 2013 został ustanowiony rokiem Juliana Tuwima i mamy nadzieję, że zachęcimy dzieci i ich opiekunów do przypomnienia sobie twórczości tego artysty. Prace wykonane własnoręcznie w dowolnej technice i formacie

REKLAMA

Oferujemy Państwu wynajem komfortowo wyposażonej sali konferencyjnej mieszczącej się w siedzibie Spółdzielni Mieszkaniowej im.I.J.Paderewskiego w Katowicach przy ulicy Paderewskiego 65. Polecamy salę do organizacji szkoleń, konferencji oraz wykładów.



Sala wyposażona jest w:

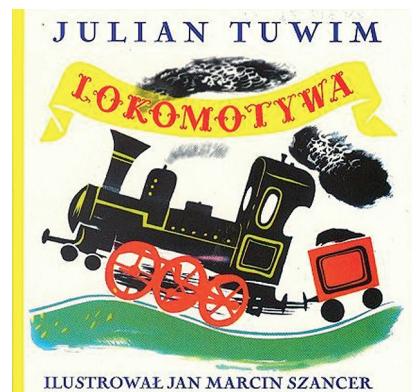
- rzutnik
- ekran
- sprzęt nagłaśniający i nagrywający
- internet
- klimatyzację
- aneks kuchenny

• istnieje możliwość zaciemnienia sali
W układzie kinowym sala pomieści do 60 osób,
w układzie szkoleniowym do 45.

Koszt wynajmu sali (w tygodniu): 55zł/godzinę (minimum 5 godzin) + 40 zł za każdą następną godzinę.
Koszt wynajmu sali (weekend): 70zł/godzinę (minimum 5 godzin) + 50 zł za każdą następną godzinę.
Podane ceny są cenami netto, do których należy doliczyć obowiązujący podatek VAT 23%.

Kontakt: Dział Samorządowo-Organizacyjny
tel. 32 351 17 22

prosimy dostarczyć do Klubu w terminie od 15 kwietnia do 17 maja w godz. 10.00 – 18.00 od poniedziałku do piątku. Rozstrzygnięcie konkursu planowane jest na dzień 4 czerwca br. Najciekawsze prace zostaną nagrodzone. Szczegółowe informacje w Klubie Rezonans.



PLANOWANE IMPREZY

29 kwietnia br. zapraszamy Państwa na kolejne spotkanie z cyklu „PROJEKT SZAFKA”. Spotkania odbywają się w każdy ostatni poniedziałek miesiąca. Jeśli posiadacie Państwo w swojej garderobie ubrania, dodatki, biżuterię, zabawki, książki itp. w dobrym stanie, których już nie nosicie, nie używacie i, z którymi nie wiecie co zrobić? Nie wyrzucajcie, możecie je wymienić, sprzedać lub oddać innym! Udział w projekcie jest bezpłatny. Wszystkich zainteresowanych serdecznie zapraszamy. Rzeczy, które nie znajdą nowych właścicieli można pozostawić w specjalnie przygotowanym do tego koszu, a następnie trafią do osób potrzebujących pomocy.

8 czerwca 2013 r. (sobota) planowany jest XI Piknik Osób Niepełnosprawnych w Siewierzu-Warężynie. Gorąco zapraszamy do udziału w pikniku: dzieci, młodzież i osoby starsze posiadające orzeczenie o niepełnosprawności oraz ich opiekunów. Koszt uczestnictwa wynosi 22 złote od osoby (w tym przewóz na miejsce pikniku). Na uczestników jak, co roku czeka wiele atrakcji min.: zajęcia rekreacyjne, występy grupowe i indywidualne uczestników pikniku, dogoterapia. Każdy z uczestników otrzyma dwa posiłki oraz drobne upominki. Zgłoszenia przyjmowane są w Klubie Rezonans w terminie do 10 maja 2013 r.

15 czerwca 2013r. (sobota) **nasza Spółdzielnia i Szkoła Podstawowa nr 12** organizują wspólnie **X Festyn Rodzinny z okazji Dnia Dziecka**. Zapraszamy Państwa na tereny sportowe szkoły, gdzie zaplanowaliśmy wiele atrakcji. Tegoroczna edycja festynu przebiegać będzie pod hasłem „Sesamie otwórz się”, a w programie przewidujemy m.in: występy muzyczne uczniów Szkoły nr 12, przedszkolaków z osiedlowych przedszkoli oraz zaproszonych gości, rozgrywki sportowe. Nie zabraknie, jak co roku, wyśmienitych wypieków oraz kielbasek i innych pyszności. Dla najmłodszych uczestników czekać będą gry zabawy oraz dmuchana zjeżdżalnia.

Zapraszamy do śledzenia informacji o festynie na stronie internetowej szkoły: www.sp12.katowice.pl.

Serdecznie dziękujemy mieszkańcom, którzy przekazali żywność oraz środki czystości w ramach prowadzonej przez nas świątecznej akcji pomocy potrzebującym. Zebrane dary przekazane zostały Zespołowi Charytatywnemu działającemu przy Parafii PW WNMP.

Zbiórki organizowane są każdorazowo przed świętami wielkanocnymi oraz Bożego Narodzenia. Liczymy na Państwa pomoc podczas kolejnych akcji charytatywnych.

Beata Kowalska

Czyszczenie
materacy, tapicerki
dywanów, wykładzin
tel. 505456242, 505456243
www.potema.katowice.pl

DYŻURY RADNYCH W KLUBIE REZONANS

Pani **Bożena Rojewska** – 7 V
i 4 VI 2013 r. w godz. 16.30-17.30
Pani **Helena Hrapkiewicz** –
każdy ostatni piątek miesiąca
w godz. 16.00-17.00

REMONTUJ SWOJE MIESZKANIE ŚWIADOMIE

Dokończenie ze str. 1

- sufit podwieszony np. w łazience: zmniejsza wymaganą normą wysokość pomieszczenia higieniczno-sanitarnego, która winna wynosić co najmniej 2,5 m w świetle; zmniejsza także kubaturę łazienki – wymagana minimalna kubatura pomieszczenia, w którym może znajdować się piecyk gazowy to 8 m³;
- zamontowanie nowych okien bez nawiewników;
- wymienione drzwi do mieszkania otwierane na zewnątrz – niezgodne z przepisami p.poż;
- wymiana drzwi do łazienki lub wc na drzwi pełne bez otworów nawiewnych lub ze zmniejszoną ich powierzchnią (wymagana 200 cm²);
- zagruzowanie kanałów wentylacyjnych lub szachtu instalacyjnego; podłączenie odprowadzenia spalin z pieca gazowego do kanału zbiorczego lub do innego nieprzynależnego do mieszkania kanału (np. do przykanalika sąsiada);
- podłączenie wentylatora lub okapu kuchennego do szachtu instalacyjnego lub kanału wentylacyjnego w mieszkaniu;
- zastosowanie do instalacji wodociągowej nieprawidłowych rurek: klejonych, kruchych;
- zamontowanie metalowych lub plastikowych urządzeń sanitarnych bez wytłumienia (wanny, brodzika);
- uszkodzenia betonowych bloczków wentylacyjnych i spalinowych w czasie robót;
- nieprawidłowe usytuowanie piecyka gazowego: za wysoko w stosunku do otworu kominowego, za daleko od otworu kominowego (zły ciąg) lub w wc (za mała kubatura) – zagrożenie życia;
- zabudowanie instalacji gazowej, często pod kafelkami;
- zabudowanie instalacji c.o.;
- nieprawidłowy materiał i połączenia przy wymianie grzejników c.o.;
- prowadzenie instalacji wodociągowej na ścianie żelbetowej bez otuliny dźwiękochłonnej;
- prowadzenie instalacji elektrycznej w bruździe wykonanej w ścianie nośnej;
- zmiana bezpiecznika przedlicznikowego niezgodnego z zawartą umową z TAURON-em i ze zgodą Spółdzielni,
- ingerowanie w instalacje elektryczne przedlicznikowe,
- zmiany mocy zapotrzebowanej (energii) bez uzgodnienia ze Spółdzielnią,

- montowanie anten RTV po za obrysem balkonu, elewacji budynku, na dachu czy też kominach,
- przeróbka instalacji elektrycznej w mieszkaniu przez osoby bez odpowiednich uprawnień,
- montaż urządzeń klimatyzacyjnych na balkonie czy też na elewacji budynku.

Warto również przypomnieć, że na wykonanie niektórych robót jest wymagane uzyskanie decyzji – pozwolenia na budowę (np. wyburzenia ścian, przeróbki instalacji gazowej). Należy wtedy zlecić sporządzenie projektu budowlanego przez osoby mające odpowiednie kwalifikacje zawodowe, złożyć wnioski w Wydziale Budownictwa o pozwolenie na budowę. Po uzyskaniu decyzji należy postępować zgodnie z jej zapisami (tj. zarejestrować dziennik budowy, powołać kierownika robót, dokonać zgłoszenia robót w PINB itd.)

Jeśli konkretne prace budowlane nie wymagają pozwolenia na budowę niezbędne może okazać się ich zgłoszenie. Po złożeniu wniosku i dokumentów należy w tym wypadku poczekać 30 dni. Jeżeli w tym czasie właściwy organ nie wniesie sprzeciwu albo nie każe właścicielowi ubiegać się o pozwolenie na budowę, można rozpocząć prace. Jest to tzw. milcząca zgoda.

O tym czy w danym przypadku konieczne będzie uzyskanie pozwolenia na budowę czy też zgłoszenie prac do właściwego organu Spółdzielnia poinformuje Państwa w warunkach, jakie należy spełnić przystępując do prowadzenia wnioskowanych prac remontowych w mieszkaniu.

Zgoda na remont uzyskana ze Spółdzielni przed jego rozpoczęciem staje się zatem obowiązkiem. Wykonanie prac bez odpowiednich zgód może zostać przez Nadzór Budowlany potraktowane jako samowola budowlana, co może się wiązać z koniecznością zapłacenia kary i przywrócenia do stanu poprzedniego.

Zastosowanie się do przedstawionych przez Spółdzielnię zaleceń, dotyczących konkretnych prac, pozwoli uniknąć w przyszłości zagrożeń i innych przykrych sytuacji, związanych z nieodpowiednio przeprowadzonym remontem.

Leszek Cywiński

OGŁOSZENIA DROBNE

Telewizory – naprawy u klienta, 603 898 300

Remonty kompleksowe doradztwo. Kafelkowanie. Gładzie, Malowanie, Tapetowanie, Panele, Parkiety Instalacje – Prąd -Woda – Gaz. Dowóz materiałów gratis. tel. 504-058-030 / 32 203-15-75

Autoelektronika, chiptuning 32 2566987

Czyszczenie dywanów tapicerek wykładzin.
Solidnie: 606-274-056

Tapicerstwo – 32 204-97-03

Szkoła rodzenia w ramach kontraktu z NFZ, opieka poporodowa, wypożyczalnia laktatorów, Katowice ul. Sikorskiego 14 (budynek mieszkalny) tel. 603789625, 606858881. Dyżur: poniedziałek-piątek 09.00-10.00, poniedziałek-czwartek 16.00-17.00

Chemia, matematyka 609-313-634

Kupię każdy samochód osobowy i dostawczy, płacę gotówką
tel: 660 476 276

Piecyki gazowe naprawa montaż 606-344-009

Naprawa pralek 32 256-68-56, 506-826-517

Czyszczenie dywanów, tapicerki, sprzątanie. Klar Express
K. Babiarsz 602 684 306

Szklarskie usługi u klienta. Tel. 601525940 lub 32 2582724

Samoobsługowa pralnia i na telefon,
Katowice ul. Stanisława 8a (w bramie). tel. 661522288

Meble kuchenne na wymiar, zabudowy wnęk, szafy, meble
biurowe itp. telefon 602 424 382

Psychoterapia, pomoc psychologiczna – prywatny gabinet
w okolicy tel. 515 105 823, www.agnieszkabojko.pl

Malowanie, tapetowanie, gładzie 506 685 410

Telewizory- naprawy domowe i warsztatowe. Bezpłatny dojazd.
32 254-55-32, 604-232-336

Masaże w Twoim domu: klasyczny, relaksacyjny, leczniczy.
Tel. 604-232-336, www.masazdlaciebie.info.pl

W trosce o mieszkańców

Od 1 lipca br. zaczynają obowiązywać nowe uregulowania dotyczące gospodarowania odpadami komunalnymi zwane powszechnie ustawą śmieciową. Celem tej ustawy, jak donosiły media, miało być takie zorganizowanie przez gminy systemu odbioru i zagospodarowania odpadów, za odpowiednio skalkulowanymi opłatami, by nikt nie miał możliwości pozbywania się śmieci w sposób niekontrolowany. Po wdrożeniu tych przepisów miały zniknąć dzikie wysypiska, miało być też wyeliminowane zjawisko podrzucania śmieci do nie swoich pojemników. Czy w Katowicach będzie to realne? Analizując treść podjętych przez Radę Miasta Katowice uchwał regulujących te kwestie doszliśmy do wniosku, że nie. Stwierdziliśmy, że przyjęty w Katowicach system

nie gwarantuje nawet realizacji aktualnie obowiązujących w Spółdzielni zasad zbiórki i wywozu odpadów komunalnych. Może też z dużym prawdopodobieństwem spowodować, że od 01.07. na gospodarkę odpadami w naszym mieście będą przede wszystkim mieszkańcy. Zaniepokojeni taką perspektywą postanowiliśmy, w porozumieniu z innymi katowickimi spółdzielniami, wystąpić do Rady Miasta z listem otwartym, w którym staraliśmy się wykazać ułomności przyjętych uregulowań. Treść tego listu drukujemy poniżej. Aktualnie oczekujemy na reakcję władz miasta licząc, że nasze zarzuty zostaną potraktowane z należytą uwagą i że przyjęte uregulowania zostaną poprawione.

Zarząd Spółdzielni.

List otwarty do Rady Miasta Katowice

Szanowni Państwo!

Kierując się troską o mieszkańców zarządzanych przez nas budynków uznaliśmy za konieczne wystąpić do Państwa z interwencją w sprawie modyfikacji przyjętych uregulowań dotyczących gospodarowania odpadami komunalnymi na terenie miasta Katowice. Podjęte przez Państwo uchwały pozostawiają poza sferą uregulowań znaczną część odpadów komunalnych i ich wytwórców. Nie będzie zatem realizowany podstawowy cel, jakim miało być takie zorganizowanie systemu odbioru i zagospodarowania odpadów, by nie było opłacalne podrzucanie śmieci do ogólnodostępnych pojemników, czy też zaśmiecanie środowiska poprzez wyrzucanie śmieci do pobliskich lasów czy na inne tereny. W przypadku nieruchomości zarządzanych przez spółdzielnię i inne podmioty, przyjęty system znacznie pogarsza istniejące dotąd rozwiązania w zakresie odbierania odpadów komunalnych, a przecież miało być lepiej.

Nasze zarzuty i wniosek o przemyślenie oraz modyfikację zasad zawartych w uchwałach Rady Miasta Katowice w szczególności dotyczą następujących przyjętych w uchwałach rozwiązań:

1. Niekompletność rozwiązania problemu gospodarowania odpadami w mieście poprzez objęcie systemem tylko lokali mieszkalnych. Zwracamy uwagę, że w wielu nieruchomościach oprócz lokali mieszkalnych znajdują lokale użytkowe o różnym przeznaczeniu w których wytwarzane są odpady komunalne. Obecnie odpady z tych lokali, tak samo jak odpady z lokali mieszkalnych, zbierane są wspólnie do pojemników usytuowanych na terenach zarządzanych przez spółdzielnię i to niekoniecznie odrębnie dla każdej nieruchomości, nie tylko ze względu na warunki techniczne lub ekonomiczne. Takie zorganizowanie zbierania odpadów nie wynika z czyjejś złej woli lub braku wyobraźni lecz z faktu, że nie jest możliwa inna organizacja ze względu na istniejącą infrastrukturę i sposób zabudowy. Ze względu na istniejące uwarunkowania nie zawsze jest możliwe

(pomijając przy tym aspekt finansowy) zorganizowanie odrębnych miejsc gromadzenia odpadów oddzielnie dla każdej nieruchomości, a zorganizowanie gromadzenia odpadów oddzielnie dla lokali mieszkalnych i oddzielnie dla użytkowych z tej samej nieruchomości jest częstokroć w ogóle nie tylko niemożliwe ale i nieracjonalne. Objęcie zatem systemem tylko lokali mieszkalnych jest w naszym przekonaniu dużym nieporozumieniem, nie da się bowiem przebudować miasta pod potrzeby systemu gospodarowania odpadami. Ponadto pozostawienie części odpadów wytwarzanych na terenie zarządzanym przez jednego zarządcę, czy też w jednej nieruchomości – poza systemem prowadzi do zagrożenia, że mieszkańcy zaplącą za odbiór i zagospodarowanie nie tylko swoich odpadów i nie wyeliminuje się zjawiska podrzucania śmieci do ogólnodostępnych pojemników usytuowanych na nieruchomościach mieszkalnych (bo trudno przecież zatrudnić specjalne osoby, które będą pilnowały kto i kiedy składa odpady i czy jest do tego w tym miejscu uprawniony. Pilna i konieczna jest zatem zmiana przyjętych przez Radę uregulowań, a punktem wyjścia dla tych zmian powinien być stan istniejący, jak dotąd raczej gwarantujący odbiór wszystkich odpadów komunalnych wytwarzanych na terenach zarządzanych przez spółdzielnię za stosowną opłatą wnoszoną przez wszystkich użytkowników lokali, a nie tylko mieszkańców.

2. Ułomne uregulowania dotyczące odbioru z zarządzanych nieruchomości (terenów stanowiących mienie spółdzielni) takich odpadów komunalnych jak: odpady zielone (w tym liście z drzew), odpady wielkogabarytowe, odpady remontowe (gruz). W przyjętych przez Państwo uregulowaniach znajdujemy tylko i wyłącznie zapisy mówiące, że można je bezpłatnie przekazać do Gminnego Punktu Zbierania Odpadów. Naszym zdaniem jest to niezgodne z art. 6c ust. 1 ustawy o utrzymaniu czystości i porządku w gminach. Mimo uchwalonej w naszym odczuciu zbyt wysokiej stawki opłaty,

spółdzielnie będą musiały organizować odrębną zbiórkę i transport tych odpadów do punktów zbierania, co generować będzie dla mieszkańców kolejne koszty związane z gospodarką odpadami, a na zarządzanym terenie pojawi się kolejny odbiorca odpadów. Dotychczas z terenów zarządzanych przez spółdzielnię wszystkie odpady komunalne odbierane są w sposób zorganizowany przez jednego usługodawcę – mieszkańcy są przyzwyczajeni do tego, iż w określonych dniach i miejscu mają wystawiać odpady wielkogabarytowe wiedząc gdzie i kiedy dostarczyć gruz poremontowy itp. Utopią jest sądzić, że od 1 lipca br. nagle każdy mieszkaniec na własną rękę będzie dostarczał swoje odpady wielkogabarytowe, gruz czy odpady zielone – do punktów zbierania wyznaczonych przez gminę. W naszym przypadku, jak sądzimy, odpady wielkogabarytowe będą nadal tak jak dotychczas wystawiane przy śmietnikach, a gruz najpewniej znajdzie się na trawnikach. Istnieje również bardzo duże prawdopodobieństwo, że odpady zielone z sąsiadujących lub pobliskich posesji np. domków jednorodzinnych, znajdą się w utrzymywanych przez spółdzielnię pojemnikach na odpady zmieszane. Efektem przyjętego rozwiązania jest generowanie dodatkowych kosztów dla zarządców, a co za tym idzie dodatkowych kosztów dla mieszkańców oraz prawdopodobieństwo niekontrolowanego zaśmiecania pobliskich terenów przez właścicieli pomniejszych posesji czy użytkowników lokali niemieszkalnych. Pytanie do Państwa jest następujące: czy na pewno o taki sposób zorganizowania odbioru tych odpadów Radzie Miasta chodziło i czy jesteście Państwo przekonani, że nie nastąpi skutek Waszych decyzji pogarszanie stanu istniejącego? Kto z Państwa wyjaśni mieszkańcom, że mimo znacznej – w powszechnym odczuciu – podwyżki opłaty w stosunku do aktualnie płaconej – będą musieli ponosić dodatkowe płatności za zbieranie i wywóz tych odpadów, które dotąd były objęte uiszczaną opłatą i że wciąż będzie występowała potencjalna groźba, że

do pojemników przeznaczonych do gromadzenia ich odpadów i przez nich faktycznie utrzymywanych inni będą nadal bezkarnie dokładać to wszystko, czego nie odbierze od nich wybrany przez gminę przedsiębiorca.

3. Wyznaczenie dla selektywnej zbiórki odpadów w zabudowie wielorodzinnej tylko pojemników o pojemności co najmniej 1,5 m³. Uregulowanie zawarte w § 6 ust. 1 regulaminu utrzymania czystości i porządku na terenie miasta nie uwzględnia faktu, iż nie we wszystkich nieruchomościach jest możliwe wygospodarowanie miejsca na ustawienie takich pojemników, a niejednokrotnie również nie jest możliwe ich dostarczenie z uwagi na duże gabaryty śmieciarek i ich tonaż. Znaczna część nieruchomości z dawną zabudową wielorodzinną składa się z kamienic z małymi podwórkami i wąskimi oraz niskimi wjazdami do nich. Miejsca do zbierania wszystkich odpadów znajdują się na podwórkach i nie jest możliwe wyznaczenie innych z uwagi na brak dostępnego na te cele terenu. W zarządzanych przez spółdzielnie nieruchomościach znajdują się również osiedla, na których nie ma odpowiednich dróg dojazdowych do budynków, w tym i do miejsc przeznaczonych do gromadzenia odpadów. Dojazd tak dużych i ciężkich pojazdów po odbiór odpadów powodowałby w tych konkretnych przypadkach permanentne niszczenie istniejącej infrastruktury komunikacji pieszo-jezdnej oraz chodnikowej. Dla tego rodzaju nieruchomości (terenów) winny być przewidziane mniejsze, możliwe do przetoczenia pojemniki, a to winna sankcjonować stosowna uchwała Rady Miasta i warunki przetargowe dla wyboru odbiorcy odpadów.

4. Jedna stawka opłaty za gospodarowanie odpadami. Mając na uwadze możliwości jakie daje ustawa o zmianie ustawy o utrzymaniu czystości i porządku w gminach uważamy zdecydowanie (a to jest zdanie również mieszkańców w kierowanych do nas pytaniach i sugestjach), że wskazane jest zróżnicowanie stawki opłaty w zależności od rodzaju zabudowy. Stawki opłaty dla zasobu mieszkaniowego będącego w zarządzie spółdzielni mieszkaniowych (a także np. KTBS-u) powinny być niższe z uwagi na gęstość zabudowy (w większości jest to bowiem zabudowa wielorodzinna – wysokie bloki) i w wielu miejscach bezwzględnie łatwiejszy i szybszy dostęp do miejsc gromadzenia odpadów. Z naszych doświadczeń wynika, że koszty związane z odbiorem odpadów z takich terenów są niższe niż z terenów z niską i rzadką zabudową, dlatego też i opłaty powinny być relatywnie niższe.

5. Wybór metody ustalania opłaty w stosunku do liczby mieszkańców. Metoda ta mimo pozorowanej prostoty powoduje, że właściciele i zarządcy (zwłaszcza ci zarządzający dużymi nieruchomościami lub jak spółdzielnie – wieloma dużymi nieruchomościami) praktycznie ciągle będą zmuszeni do aktualizowania złożonych deklaracji podatkowych.

Przy tak zmiennej w czasie wielkości jaką jest liczba osób zamieszkujących w poszczególnych gospodarstwach domowych, przy rozszerzającym się rynku podnajmu lokali osobom trzecim (bez potrzeby opowiadania się w tym względzie komukolwiek) – jest to nieuniknione. Warto zastanowić się czy nakład pracy, jaki będą zmuszeni ponosić składający deklaracje właściciele i zarządcy (nakład pracy niczym nie zrekompensowany) – jest potrzebny z punktu widzenia uporządkowania gospodarki odpadami i czy na pewno ciągle zasypywanie miasta deklaracjami jest dobrym rozwiązaniem (i dobrze służy ochronie środowiska). Ustawodawca umożliwił zastosowanie innych metod. Naszym zdaniem znacznie lepszą, choć daleką od ideału metodą byłoby ustalanie opłaty w stosunku do ilości wody zużytej w danej nieruchomości według wskazań głównego wodomierza albo też do powierzchni użytkowej lokalu powiązanej z tzw. normatywnym zamieszkiwaniem przez określoną ilość osób. Tego typu metody przyjęły w swoich uregulowaniach niektóre gminy. Przyjęcie za podstawę naliczenia opłaty ilości zużytej w danej nieruchomości wody (takie rozwiązanie przyjęła np. gmina w Bielsku-Białej) w znaczny sposób ułatwia czynności związane z naliczaniem i rozliczaniem opłaty, a ponadto umożliwia zarządcom samodzielne rozliczenie kosztów (skutków tak określonej opłaty) gospodarowania odpadami w mieście na wszystkie znajdujące się w nieruchomościach lokale bez względu na ich rodzaj (nie tylko mieszkaniowe). Przy przyjęciu za podstawę rozliczeń powierzchni lokalu – wskazane byłoby uwzględnienie zróżnicowania stawki opłaty w zależności od wielkości lokali w ramach określenia granicznych powierzchni i ich przyporządkowania jako np. typu lokalu, przyjmując limity powierzchni określone w ustawie o dodatkach mieszkaniowych.

6. Ustalenie sztywnych normatywów dotyczących ilości pojemników na odpady komunalne zmieszane.

Ze względu na duże rozbieżności pomiędzy faktyczną objętością istniejących pojemników na odpady komunalne, a objętością wyliczoną na podstawie odpowiednich zapisów Uchwał nr XXX/684/12, XXX/67512 Rady Miasta Katowice należy bardziej elastycznie określić zapis § 12.1 pkt 3) Uchwały nr XXX/685/12 Rady Miasta umożliwiając zachowanie dotychczasowej częstotliwości wywozu odpadów i objętości istniejących pojemników. Rygorystyczne przestrzeganie przytoczonego zapisu może powodować zbyteczne koszty, zarówno po stronie właścicieli nieruchomości, jak i firmy odbierającej odpady komunalne.

7. Zarządcy zobowiązani zostali do wnoszenia opłat za wszystkich mieszkańców bez względu na to czy mieszkańcy ci wnieśli należną opłatę czy też nie.

Opłata za wywóz odpadów komunalnych ustawowo nałożona jest na każdego miesz-

kańca – ma więc w zasadzie charakter podatku. W związku z tym rola zarządcy nieruchomości takiego jakim jest spółdzielnia mieszkaniowa w zakresie poboru i odprowadzenia tej opłaty, jest tożsama z rolą np. inkasenta w zakresie poboru i odprowadzania podatku rolnego. Inkasent nie ustala wysokości zobowiązania, a jedynie pobiera i odprowadza zobowiązanie w wysokości ustalonej przez organ, a gdy nie może pobrać i odprowadzić to informuje o tym organ, gdyż sam nie ma żadnych uprawnień władczych wobec podatnika. Wobec tego spółdzielnie deklarują, że będą pobierać w/w opłaty i je odprowadzać we wszystkich tych przypadkach, w których lokatorzy będą ją uiszczać. Na marginesie pragniemy podkreślić, że inkasent nie działa charytatywnie ponieważ otrzymuje prowizję od pobranych i odprowadzonych kwot, tym niemniej pozostawiamy kwestię wynagrodzenia prowizyjnego do ewentualnych negocjacji w przyszłości. Jednak w sytuacji, gdy mieszkaniec nie będzie wnosił tej opłaty spółdzielnia ograniczą się jedynie do poinformowania Urzędu Miasta o tym fakcie, pozostawiając ewentualną egzekucję organowi podatkowemu tj. Miastu Katowice, gdyż spółdzielnia ani nie są władne prowadzić postępowań egzekucyjnych w tym zakresie, ani też nie widzą podstaw do tego, by miały kredytować niepłacących mieszkańców – zarządzanych przez nią nieruchomości w zakresie ich zobowiązań podatkowych wobec miasta. Ponadto takie kredytowanie – przy gospodarce spółdzielczej opartej na zasadzie non profit stwarzałoby konieczność, choćby przejściowego, przerzucenia skutków takiego postępowania na mieszkańców płacących terminowo.

8. Brak szczegółowej kalkulacji stawki opłaty za gospodarowanie odpadami. Zamieszczona na stronie Urzędu Miasta Katowice kalkulacja stawki opłaty jest tak ogólna, że nikt z nas ani z mieszkańców nie jest w stanie nawet się domyślić skąd się biorą poszczególne pozycje kosztowe. Jak mamy realizując w imieniu Urzędu Miasta obowiązek inkasa wyjaśniać pytającym o to mieszkańcom dlaczego opłata od 1 lipca ma wynosić właśnie tyle? Prosimy zgodnie z zasadą partnerstwa o przedstawienie bardziej szczegółowej kalkulacji z objaśnieniami w jaki sposób i na podstawie jakich danych zostały skalkulowane poszczególne pozycje kosztowe, by nasze odpowiedzi były rzetelne i by gminni urzędnicy nie mogli nam zarzucić złej woli czy dezinformacyjnej manipulacji.

9. Zbyt ogólna i ograniczona akcja informacyjna kierowana do mieszkańców. Czytając informacje dotyczące nowego systemu gospodarowania odpadami w mieście można dowiedzieć się głównie o tym, o czym informują wszystkie media. Zbyt mało jest informacji na temat tego, do czego powinni się przygotować w związku z przyjętymi przez Radę Miasta uregulowaniami mieszkańcy miasta Katowice.

Ciąg dalszy na str. 6

Prace remontowe w zasobach Spółdzielni

I Roboty budowlane

Rozpoczęte zostały roboty związane z termomodernizacją budynku przy ul. Sowińskiego 1-3. Przeprowadzono prace przygotowawcze pod nadzorem ornitologa. Roboty wykonuje Firma Budowlana HEBDA, 34-451 Tylmanowa, os. Rzeka 376 B, tel. 607-301-661.

II Instalacje i sieci sanitarne

Firma HYDRO-INSTAL, Katowice, ul. Graniczna 49b, tel. 32/209-15-05; 660 670 065, czuwa nad prawidłowym funkcjonowaniem instalacji centralnego ogrzewania w naszych zasobach. Wszelkie usterki i problemy c.o. należy zgłaszać telefonicznie pod w/w numer, osobiście pod w/w adresem lub do Działu Technicznego Spółdzielni tel. 32/351-17-36.

III Instalacje elektryczne

Firma ELEKTROSERWIS S.C. Barbara Wachowiak, ul. Powstańców 15B, 41-400 Mysłowice, tel. 32/316-13-56, przystąpiła do robót remontowych instalacji dzwonekowej w budynku przy ul. Sikorskiego 26. Planowany termin zakończenia prac: 14 czerwca 2013 r.

Firma KLS Sp. z o.o., ul. Sowińskiego 37, Katowice, tel. 32/442-13-13, przystąpiła do wymiany instalacji domofonowej w budynku przy ul. Sikorskiego 26. Planowany termin zakończenia prac: 14 czerwiec 2013r.

Firma PKP ENERGETYKA, ul. Damrota 8, Katowice, tel. 32/719-33-62, przystąpiła do wymiany wewnętrznych linii zasilających (WLZ) w budynkach przy ul. Sowińskiego 1, 3, 9, 11. Planowany termin zakończenia prac: 19 grudnia 2013 r.

W trosce o mieszkańców

Ciąg dalszy ze str. 5

Zwłaszcza brakuje szczegółowej informacji, które odpady będą zbierane selektywnie oraz jakie konkretnie odpady mieszkańcy powinni zbierać selektywnie, by nie było problemu z ustaleniem do jakiego pojemnika należało je włożyć. Samo określenie koloru pojemnika i jego przeznaczenia jest niewystarczające. Konieczne jest szczegółowe wymienienie co do którego pojemnika można wrzucić, a czego wrzucać się tam nie powinno. Ponadto informacje te wymagają znacznie szerszego rozpropagowania niż tylko umieszczenie ich na stronie internetowej – ponieważ nie jest to jeszcze powszechna i obowiązkowa droga komunikacji społecznej.

Mając powyższe na uwadze oczekujemy na pilne przeanalizowanie wskazanych wątpliwości i pytań i podjęcie prac nad zmianą przyjętych uregulowań. Służymy naszą pomocą na każdym etapie prac, bowiem nie wyobrażamy sobie, by taki sposób zorganizowania odbierania odpadów z zarządzanych nieruchomości, jaki wynika z aktualnie przyjętych przez Państwo uregulowań miał się ostać. Jak próbowaliśmy tutaj wykazać istnieje potrzeba, i jest jeszcze po temu pora, by przyjęty system poprawić, bowiem brak zmian znacznie pogorszy stan istniejący jaki mamy obecnie, co przy wzroście dotychczasowej opłaty spowodować może uzasadniony wzrost krytycznych uwag i niezadowolonych mieszkańców, a przecież chodzi o to by było lepiej nie gorzej.

Katowice 29.03.2013 r.

**KATOWICKIE
SPÓŁDZIELNIE MIESZKANIOWE**

Rozstrzygnięte przetargi i negocjacje

• ROBOTY OGÓLNOBUDOWLANE W ZASOBACH SPÓŁDZIELNI MIESZKANIOWEJ im. I. J. PADEREWSKIEGO w Katowicach w roku 2013.

Negocjacje wygrała firma:
FIRMA USŁUGOWO-HANDLOWA LATOŚ S.C.
ul. LENCEWICZA 14/9
43-100 Tychy

• NAPRAWY I BIEŻĄCA KONSERWACJA DACHÓW I ELEWACJI BUDYNKÓW NALEŻĄCYCH DO ZASOBÓW SPÓŁDZIELNI MIESZKANIOWEJ im. I.J.PADEREWSKIEGO w Katowicach.

Negocjacje wygrała firma:
ZAKŁAD USŁUGOWO-HANDLOWY JACEK WOJTAS
ul. Wiślica 108

• NAPRAWA BIEŻĄCA INSTALACJI ELEKTRYCZNYCH w ZASOBACH SPÓŁDZIELNI MIESZKANIOWEJ IM. I.J.PADEREWSKIEGO w KATOWICACH

Negocjacje wygrała firma:
ELEKTROSERWIS S.C. Barbara Wachowiak
ul. Powstańców 15B
41-400 Mysłowice

• „TERMOMODERNIZACJA BUDYNKU – OCIEPLENIE ŚCIAN ZEWNĘTRZNYCH Z REMONTEM LOGGII I KOLORYSTYKĄ ELEWACJI – BUDYNEK MIESZKALNY WIELORODZINNY PRZY UL. SOWIŃSKIEGO 1-3 W KATOWICACH”

Przetarg wygrała firma:
Firma Budowlana HEBDA
34-451 Tylmanowa 376 B

• „WYMIANA ELEKTRYCZNYCH WEWNĘTRZNYCH LINII ZASILAJĄCYCH W BUDYNKACH PRZY ULICY SOWIŃSKIEGO 1, 3, 9, 11” w zasobach mieszkaniowych Spółdzielni Mieszkaniowej im. I.J.Paderewskiego w Katowicach

Przetarg wygrała firma:
PKP Energetyka Sp. z o.o. Zakład Górnośląski
ul. Damrota 8
40-022 Katowice

• „PRZYGOTOWANIE PRZEDSIĘWZIĘCIA TERMOMODERNIZACYJNEGO OBEJMUJĄCEGO BUDYNKI ZLOKALIZOWANE PRZY UL. SOWIŃSKIEGO 7 I SOWIŃSKIEGO 9-11 W KATOWICACH”

Negocjacje wygrała firma:
SPÓŁDZIELNIA PRACY INWESTPROJEKT-KATOWICE
ul. Tysiąclecia 1
40-874 Katowice

• „REMONT ORAZ NAPRAWA CHODNIKÓW, DRÓG OSIEDLOWYCH, PARKINGÓW W ZASOBACH SPÓŁDZIELNI MIESZKANIOWEJ im. I.J.PADEREWSKIEGO w Katowicach”

Negocjacje wygrała firma:
Zakład Robót Drogowych Jan Orfin
ul. Bytomska 80
42-662 Orzech

• „REMONT BALKONÓW W BUDYNKACH MIESZKALNYCH W ZASOBACH SPÓŁDZIELNI MIESZKANIOWEJ IM. I. J. PADEREWSKIEGO W KATOWICACH W ROKU 2013” – NEGOCJACJE

Negocjacje wygrała firma:
Firma Budowlana
HEBDA
34-451 Tylmanowa 376 B

Leszek Cywiński

Przypominamy harmonogram odczytów podzielników w zasobach Spółdzielni w roku 2013

Budynek	I. termin	II. termin
Graniczna 49	22.04.2013	10.05.2013
Graniczna 49a	24.04.2013	
Graniczna 49b	25.04.2013	
Graniczna 53	22.04.2013	14.05.2013
Graniczna 53a	24.04.2013	
Graniczna 53b	25.04.2013	
Graniczna 53c	26.04.2013	
Graniczna 57	22.04.2013	13.05.2013
Graniczna 57a	22.04.2013	10.05.2013
Graniczna 57b	24.04.2013	
Graniczna 57c	25.04.2013	
Graniczna 61	22.04.2013	10.05.2013
Graniczna 61a	24.04.2013	
Graniczna 61b	25.04.2013	
Sikorskiego 10	23.04.2013	20.05.2013
Sikorskiego 12		13.05.2013
Sikorskiego 14		20.05.2013
Sikorskiego 16		
Sikorskiego 18	06.05.2013	20.05.2013
Sikorskiego 20		
Sikorskiego 22		
Sikorskiego 24	26.04.2013	20.05.2013
Sikorskiego 26		
Sikorskiego 28		
Sikorskiego 30	24.04.2013	20.05.2013
Sikorskiego 32		
Sikorskiego 34		
Sikorskiego 36	26.04.2013	20.05.2013
Sikorskiego 38	23.04.2012	
Sikorskiego 40	06.05.2013	
Sikorskiego 42	07.05.2013	
Sikorskiego 44	08.05.2013	21.05.2013
Sowińskiego 1	09.05.2013	
Sowińskiego 3		
Sowińskiego 7	13.05.2013	21.05.2013
Sowińskiego 9	07.05.2013	21.05.2013
Sowińskiego 11	08.05.2013	
Sowińskiego 13	10.05.2013	21.05.2013
Sowińskiego 15	09.05.2013	20.05.2013
Sowińskiego 17	06.05.2013	20.05.2013
Sowińskiego 19	07.05.2013	
Sowińskiego 21	08.05.2013	

Sowińskiego 29	07.05.2013	21.05.2013
Sowińskiego 31	08.05.2013	
Sowińskiego 33	09.05.2013	
Sowińskiego 35	10.05.2013	21.05.2013
Sowińskiego 37	07.05.2013	
Sowińskiego 39	08.05.2013	
Sowińskiego 41	09.05.2013	20.05.2013
Sowińskiego 43	08.05.2013	
Sowińskiego 45	09.05.2013	

**odczyty są wykonywane w godzinach:
16.00 – 20.00**

TERMINY ODCZYTÓW PODZIELNIKÓW W LOKALACH UŻYTKOWYCH:

Lokale użytkowe znajdujące się przy ul.:
Granicznej – w dniach od 22.04.2013 do 26.04.2013
Sikorskiego – w dniach od 23.04.2013 do 08.05.2013
Sowińskiego – w dniach od 06.05.2013 do 13.05.2013

PRZYPOMINAMY, ZACHĘCAMY

Przypominamy i jednocześnie zachęcamy Państwa do skorzystania ze świadczonych przez Spółdzielnię usług, tj.:

- „**Polecenie Zapłaty**”, które pozwoli bezpiecznie, wygodnie i terminowo regulować Państwa zobowiązania wobec Spółdzielni;
- „**Usługa SMS**”, która zapewni bieżącą informację na temat najważniejszych zdarzeń mających miejsce w zasobach Spółdzielni (m.in. przeglądy, odczyty zainstalowanych w lokalach urządzeń, itp.).

Formularze niezbędne do uruchomienia ww. usług dostępne są na naszej stronie internetowej:
www.smpaderewski.pl

jak również w siedzibie Spółdzielni.

ZAPRASZAMY!

Ile wody miesięcznie może zużyć jedna osoba???

Zadałam sobie to pytanie sprawdzając składniki naliczanej opłaty za mieszkania przy okazji analizowania sposobu regulowania należnych spółdzielni opłat. Zaintrygowały mnie znaczne różnice w wysokości miesięcznych naliczeń dla mieszkań o takiej samej wielkości i z taką samą liczbą osób zamieszkujących. Okazało się bowiem, że miesięczne naliczenia dla takich mieszkań mogą się różnić o 40, 60, 80, a nawet o 100%. Przykładowo miesięczna opłata za mieszkanie o powierzchni 43m² zamieszkiwane przez jedną osobę może wynosić od około 300 do 600 zł; za mieszkanie o powierzchni 30m² zamieszkiwane przez jedną osobę od około 240 do 500 zł itd. Dociekając skąd biorą się tak duże różnice, bez żadnych wątpliwości ustaliłam, że ich podstawową przyczyną są koszty ciepła i wody, koszty na których wysokość (poza cenami) mają wpływ domownicy.

Koszty ciepła, w zależności między innymi od zachowań domowników mogą się kształtować nawet w proporcji, jak 1: 3. To dużo, trudno jednak nakazać komuś je oszczędzać, zwłaszcza jeśli lubi mieć w domu ciepło i nie liczy się z wysokością rachunków. Trochę inaczej wygląda natomiast sprawa kosztów zużycia wody i odprowadzania ścieków. Moje wątpliwości wzbudziły wielkość zużycia wody przeliczone na 1 osobę zgłoszoną jako zamieszkującą w tych mieszkaniach. Okazało się bowiem, że w niektórych mieszkaniach zużycie wody wynosi 7, 8, 9, ... 14, a nawet więcej m³ na 1 osobę miesięcznie. Czy jest możliwe, aby jedna osoba mogła zużyć taką ilość wody? – przypomnijmy, że średnie miesięczne zużycie wody na 1 osobę w naszej spółdzielni oscyluje w okolicach 3,5m³. Może się oczywiście zdarzyć, że ktoś nie zauważy cieknącej w toalecie spluczkę, albo też nie zareaguje na wyciek sądząc, że nie ucieknie mu tej wody zbyt dużo. Sama doświadczyłam takiej sytuacji, ale po

otrzymaniu rozliczenia kosztów ze spółdzielni natychmiast wymieniłam zepsutą spluczkę. Takie sytuacje są jednak jednorazowe, szybko bowiem naprawiamy swoje urządzenia, jeśli już doświadczymy ile kosztuje nas taki wyciek i w następnym okresie rozliczeniowym zużycie wody w naszym mieszkaniu nie jest już tak wysokie.

Przypadki, o których wspominam wyżej nie są jednak przypadkami jednorazowymi, zużycia te powtarzają się w kolejnych okresach rozliczeniowych. Muszą być zatem inne przyczyny takiego stanu rzeczy. Wydaje się, że bardzo prawdopodobną przyczyną jest nie zgłoszenie do spółdzielni faktycznej liczby osób zamieszkujących w tych mieszkaniach. Postępowanie takie, jeśli ma miejsce, byłoby dalece nie w porządku w stosunku do współmieszkańców postępujących rzetelnie – to oni bowiem poniosą część kosztów rozliczanych w stosunku do ilości osób (takich jak koszty eksploatacji dźwigów, czy koszty wywozu nieczystości) za tych, którzy nie przekazują spółdzielni (mimo obowiązku wynikającego z ustawy o spółdzielniach mieszkaniowych i statutu spółdzielni) informacji n/t ilości osób zamieszkujących w ich mieszkaniach. Chciałabym wierzyć, że przypadków takiego postępowania nie jest zbyt dużo, a zaniedbania dotyczące nie informowania spółdzielni o ilości osób zamieszkujących nie wynikają z chęci zaoszczędzenia 7,50 zł/osobę z tytułu eksploatacji dźwigów czy też 10 zł/osobę z tytułu wywozu nieczystości, lecz są wynikiem niewiedzy w tym zakresie.

Pozostając z tą wiarą liczę, że po przeczytaniu niniejszego tekstu ci, którzy dotychczas nie poinformowali spółdzielni o faktycznej ilości osób zamieszkujących w ich mieszkaniach uczynią to i będą to czynić przy każdej zmianie tej ilości.

*Z poważaniem,
Elżbieta Zadróż*

WAŻNE TELEFONY

SPÓŁDZIELNIA (SEKRETARIAT)	32 256 31 80
SPÓŁDZIELNIA (FAX)	32 255 18 39
SPÓŁDZIELNIA (ZGŁOSZENIA)	32 256 22 14
BIURO OBROTU NIERUCHOMOŚCIAMI	32 255 22 61
KLUB „REZONANS”	32 256 40 20
POGOTOWIE TECHNICZNE SPÓŁDZIELNI	telefon czynny 24 h na dobę 32 256 39 21, 607 614 081
SERWIS CIEPŁOWNICZY	32 209 15 05 ul. Graniczna 49b
POGOTOWIE DŹWIGOWE	32 251 33 32
POGOTOWIE ENERGETYCZNE	991, 32 258 46 53
POGOTOWIE GAZOWE	992, 32 251 54 11
POGOTOWIE WODNO – KANALIZACYJNE	994, 32 256 48 09
POGOTOWIE RATUNKOWE	999
STRAŻ POŻARNA	998
POLICJA	997
POLICJA (NUMER RATUNKOWY)	112
POSTERUNEK OSIEDLOWY	32 255 26 14 ul. Graniczna 57
STRAŻ MIEJSKA	986, 32 253 82 75

Przypominamy, że powyższe informacje możecie Państwo znaleźć w holach przedwindaowych budynków.

MONTUJEMY WODOMIERZE ODCZYTYWANE ZDALNIE

Wodomierz jest urządzeniem które – zgodnie z normami i ustawą o miarach – może pracować przez pięć lat. Potem trzeba go wymienić. Wskazania wodomierza pracującego dłużej mogą być zafalszowane – może on wskazywać zużycie mniejsze lub większe od rzeczywistego. Tak więc jego odczyt nie może być podstawą do obciążania użytkownika za pobraną wodę. W naszych zasobach wszystkie miejsca (mieszkania, lokale użytkowe czy inne pomieszczenia) gdzie jest pobierana woda są opomiarowane. Wszystkich wodomierzy jest 7.751 szt. z czego 7.433 szt. zamontowanych jest w mieszkaniach a 318 szt. w lokalach użytkowych itp. Corocznie, zgodnie z upływem pięcioletniego terminu, wymieniamy te urządzenia. W poszczególnych latach będą to następujące ilości:

- rok 2013: 2.250 szt. w mieszkaniach,
- rok 2014: 930 szt. w mieszkaniach,
- rok 2015: 2.000 szt. w mieszkaniach,
- rok 2016: 1.143 szt. w mieszkaniach,
- rok 2017: 1.100 szt. w mieszkaniach i 318 szt. w lokalach użytkowych.

Pod koniec 2012 roku Spółdzielnia podjęła decyzję o zakupie i wdrożeniu systemu umożliwiającego zdalne odczytywanie wodomierzy oraz montażu we wszystkich lokalach użytkowych (itp.) wodomierzy z głowicami (nakładkami) radiowymi. Wodomierze zostały zamontowane, system został wdrożony od stycznia, funkcjonuje prawidłowo, zgodnie z naszymi oczekiwaniami i potrzebami. System skonfigurowany jest bardzo elastycznie. Można do niego bezproblemowo – w miarę potrzeb – włączać kolejne wodomierze i dokonywać zdalnych odczytów. Analiza przesłanek technicznych, ekonomicznych i organizacyjnych związanych z montażem wodomierzy w lokalach mieszkalnych pozwoliła dojść do wniosku, że nieuzasadnionym byłoby montowanie w mieszkaniach klasycznych wodomierzy. Zdecydowano, że w mieszkaniach, gdzie zgodnie z harmonogramem upływa w tym roku okres legalizacji, zamontowane zostaną wodomierze z głowicami do zdalnego odczytu. Prace obejmą ok. 1.300 mieszkań w których wymienionych zostanie 2.250 szt. wodomierzy. Prace rozpoczęły się pod koniec kwietnia, a zakończenie przewidziane jest na koniec października.

1. Co to są wodomierze zdalnie odczytywane?

To wodomierze, których odczyt wykonywany jest bez konieczności wchodzenia do lokalu.

2. Jak wygląda taki wodomierz?

Jest to „prawie” taki sam wodomierz (od lat Spółdzielnia montuje wodomierze firmy „PoWoGaz” Poznań) jaki dotychczas mieliśmy u nas założony tylko... domontowana jest w jego górnej części mała plastikowa nakładka (głowica). W jej wnętrzu znajduje się urządzenie elektroniczne, które umożliwia odczyt wskazań spoza lokalu. Dzięki niej możemy dokonać odczytu w każdej chwili oraz zadać zapamiętanie wskazania w interesującej nas dacie (np. koniec półrocza).

3. Jak to działa?

Nakładka wysyła fale radiowe, które są wychwytywane przez urządzenie odczytujące. Pracownik z urządzeniem odczytującym stojąc przed blokiem dokona w kilka minut odczytu wszystkich zlokalizowanych w nim wodomierzy.

4. Czy użytkownik może kontrolować swoje zużycie?

Tak. Głowica jest tak usytuowana na wodomierzu, że liczydło jest odsłonięte i cały czas możemy kontrolować wskazanie wodomierza widząc cyfry liczydła.

5. Jakie są możliwości techniczne tego urządzenia?

Nakładka wodomierza nie tylko zapamiętuje jego wskazanie w określonym czasie, ale także rejestruje (data, godzina, rodzaj działania) wszelkie próby ingerencji w jego pracę tzn. np. działanie magnesem czy próbę jego demontażu.

6. Czy zawsze możliwy jest odczyt?

Przysłonięcie wodomierza z głowicą np. metalową grubą na kilka milimetrów płytą uniemożliwi przedostanie się fal radiowych, a więc brak możliwości odczytu. Wtedy obsługa będzie musiała dotrzeć do takiego lokalu w celu ustalenia źródła zakłócenia. Natomiast metalowe drzwiczki zabezpieczające otwór wodomierzowy czy wszelkiego rodzaju sprzęty domowe (np. szafki) nie stanowią przeszkody i odczyt jest sprawny i prawidłowy.

7. Kto będzie dokonywał odczytów?

Spółdzielnia jest właścicielem systemu i nasi przeszkoleni pracownicy będą wykonywać odczyty. System jest tak sprawny, że nie ma konieczności podchodzenia w okolice mieszkań, korytarzy lokatorskich czy klatek schodowych. Odczytu dokonuje się w ciągu kilku minut stojąc przed blokiem. Całe zasoby są szczytywane w ciągu 1-2 dni.

8. Kiedy będzie pierwszy odczyt zdalnie szczytywanych wodomierzy?

Pierwsze wskazanie zapamiętane dla wodomierzy mieszkaniowych wymienionych w tym roku to 31 grudnia 2013 r. o godzinie 23.56. Odczyt zapamiętanego wskazania to pierwsze dni robocze po nowym roku. Natomiast na koniec czerwca odczyty zostaną wykonane klasycznie – przez gospodarzy.

9. Kto będzie dokonywał rozliczeń?

Tak jak dotychczas będzie robiła to Spółdzielnia. Rozliczenia wody dla mieszkań będą wykonywane tak jak dotychczas 2 razy do roku – zawsze na koniec półrocza.

Akcja montażu w mieszkaniach wodomierzy z głowicami dopiero się rozpoczyna. Na klatkach pojawiają się ogłoszenia z prośbą o udostępnienie lokali. Gdy termin nie będzie odpowiadał prosimy o bezpośredni kontakt z wykonawcą wskazanym w ogłoszeniu lub ze Spółdzielnią Dział Remontowo-Konserwacyjny tel. 32-256.22.14.

Zarząd

*Z żalem zawiadamiamy, że
w dniu 8.03.2013 r.
odeszła
wieloletnia działaczka
na rzecz lokalnej spółdzielczości,
Przedstawicielka
na Zebranie Przedstawicieli,*

*Pani **Janina Dąbrowska-Komand***

*Rodzinie oraz bliskim
składamy wyrazy współczucia.*

DODATKI MIESZKANIOWE

Osoby znajdujące się w trudnej sytuacji materialnej tj. o niskich dochodach, a także posiadające zaległość w opłatach za lokal mieszkalny mogą ubiegać się o przyznanie dodatku mieszkaniowego z Urzędu Miasta.

Dochody finansowe osób starających się o dodatek nie mogą przekraczać:

- dochodu brutto 1.454,51 zł w przypadku jednoosobowego gospodarstwa
- dochodu brutto 1.038,94 zł w przypadku wieloosobowego gospodarstwa

Osoby zainteresowane złożeniem wniosku o dodatek z Urzędu Miasta powinny zgłosić się w Dziale Członkowsko-Lokalowym celem pobrania wniosku, wypełnienia i potwierdzenia przez spółdzielnię.

Do wniosku należy dołączyć:

- zaświadczenie o dochodach, odcinek renty lub emerytury z trzech ostatnich miesięcy poprzedzających dzień złożenia wniosku,
- osoba niepracująca przedstawia zaświadczenie z Rejonowego Urzędu Pracy.

Wniosek wraz z załącznikami należy złożyć w Miejskim Ośrodku Pomocy Społecznej w Katowicach przy ul. Warszawskiej 42.

REFLEKSJE SĄSIADKI

Znacie mnie – mieszkam „gdzieś” w jednym z bloków Spółdzielni Paderewskiego. Nieistotne gdzie. Jestem po prostu Waszą sąsiadką. Od lat obserwuję nasze miejsce zamieszkania i ponownie postanowiłam się podzielić swymi refleksjami. Dziś chciałabym porozmawiać o... zielonych zieleńcach.

Koszmarne długa i lodowata zima już za nami. Przyroda próbuje nadrobić zaległości. Zieleń rozbucha się gwałtownie i cieczy nasze spragnione barw oczy. Kwiatki kwitną na potęgę, krzaki forsycji żółcą się dostojnie na zieleniejącej trawie. Tylko czasem dysonans – klepisko, rozjeżdżone, rozdeptane, zabłocone połacie. Duże

i małe. Nie ważne jak duże bolą jednakowo. W miejscu gdzie jeszcze w zeszłym roku był zielony trawnik – przedept. Na brzegu parkingów i uliczek osiedlowych wyjeżdżone kołami samochodów koleiny lub wyłamane krawężniki czy połamane krzaczki. Tak samo narożniki trawników: zdeptane, bo tak szybciej i może bliżej.



Z wielką radością mamy zaszczyt poinformować, iż w dniu 1.04.2013 r. jubileusz setnych urodzin obchodziła mieszkanka naszego osiedla Pani Bolesława Wolanin.

Szanownej Jubilatce ponownie składamy najserdeczniejsze życzenia: wszelkiej pomyślności, niezmiennego optymizmu oraz wielu powodów do uśmiechu!

I Spółdzielnia znowu przekopie te wszystkie miejsca, zasieje trawę, dosadzi krzaki. A ktoś to podepta, zajeżdżi – po prostu zniszczy. Ten ktoś to nie my to obcy, którzy przyjeżdżają czasem do nas. Może i tak czasami jest. Najczęściej jednak to wszystko niszczy MY. Postarajmy się tak manewrować samochodem, by nie zajeżdżać na trawę, gdy biegniemy w pośpiechu nie przebiegajmy przez odnawiany właśnie trawnik, gdy parkujemy samochód – zatrzymajmy go w strefie utwardzonej, a nie na środku zieleńca. Bo zieleńec powinien być zielony.

Sąsiadka

ŚWIĘTO PARKU ŚLĄSKIEGO 2013

Zaprasza Arkadiusz Godlewski, Prezes Parku Śląskiego

PROGRAM IMPREZY*

21.06.2013 (piątek) – POLA MARSO-WE (koncert biletowany, bilety do nabycia w sieci TicketPro)

17.00 – Otwarcie bram

18:00-19.00 – Koncert KUBA BACH- Tribute to Andrzej Zaucha. Obecny.

19.20-0.30 – Koncert ARCHEO SISTERS (PAULINA I NATALIA PRZYBYSZ)

21.00-3.00 – Koncert EDYTA BARTOSIEWICZ

22.06.2013 (sobota) – ROSARIUM (razem z MDK Batory)

10.00-10.10 Otwarcie imprezy, powitanie gości, sponsorów, uczestników itd. Zapoznanie wszystkich z ideą imprezy.

10.10-20.00 Dzień otwarty Parku Śląskiego – darmowy, bądź zrabatowany wstęp na wszystkie parkowe atrakcje (Wesołe Miasteczko, Sala Zabaw Lizzy, Śląski Ogród Zoologiczny, Planetarium Śląskie, Kąpielisko Fala (o ile pogoda pozwoli), Górnośląski Park Etnograficzny, Stadion Śląski, Kolejka Linowa Elka).

10.10-13.00

Temat przewodni: ROWERY

Początek godz. 12.00

Spotkania z osobami, które wyczynowo, rekreacyjnie, amatorsko jeżdżą na rowerach. W trakcie spotkań, pokazy zdjęć, prezentacje, dyskusje.

Goście: Arek Reclaw – bierze udział w maratonach rowerowych na całym świecie.

Klaudiusz Kraska – wyczynowo jeździ na BMX

Spotkanie z przedstawicielem organizacji: Rowerowe Katowice nt opracowania założeń polityki rowerowej dla Katowic i gmin ościennych.

Ponadto szereg działań towarzyszących:

1. Fundacja Aeris Futuro z Krakowa będzie mieć swoje stoisko ekologiczne, będzie przeprowadzać warsztaty oraz rozdawać Eko gadżety

2. Warsztaty dla młodzieży – użyteczne rzeczy z recyklingu – poprowadzi Przemek Jeźmirski

3. Spektakl teatralny „Pszczółka Maja” dla dzieci, przygotowany przez grupę Fabryka Kultury. Do spektaklu dzieci będą same przygotowywać scenografię;

4. Warsztaty bębniarskie

5. Warsztaty rękodzieła artystycznego (decoupage, mozaika, wiklina papierowa itd.)

6. Na miejscu darmowy serwis rowerowy przez cały dzień.

7. rajd rowerowy lub... gra parkowa na rowerach!

Wieczorem koncerty:

Zespół Bakshish, Sambor Dudziński

12.00-13.00 – Parkowa Mila – na dystansie jednej mili alejkami Parku.

15.00 – Uroczyste otwarcie odbudowanej Kolejki Linowej „Elka”

23.06.2013 (niedziela)

– DUŻA ŁĄKA

10.10-20.00 – Dzień otwarty Parku Śląskiego - darmowy, bądź zrabatowany wstęp na wszystkie parkowe atrakcje (Wesołe Miasteczko, Sala Zabaw Lizzy, Śląski Ogród Zoologiczny, Planetarium Śląskie, Kąpielisko Fala (o ile pogoda pozwoli), Górnośląski Park Etnograficzny, Stadion Śląski, Kolejka Linowa Elka).

12.00-18.30 – Wspólne biesiadowanie przy licznych konkursach i dźwiękach najlepszych śląskich przebojów.

13.00-14.30 – DUET KARO

15.00-16.30 – BAJERY

17.00-18.30 – KARPOWICZ FAMILY

Zapraszamy serdecznie wszystkich mieszkańców Spółdzielni.

Szczegóły na www.parkslaski.pl

**poszczególne punkty programu mogą ulec zmianom.*



AKADEMIA MUZYCZNA IM. KAROLA SZYMANOWSKIEGO W KATOWICACH

SPIS WYDARZEŃ ARTYSTYCZNYCH

20 kwietnia – 20 maja 2013

Środa, 24 kwietnia 2013,
godz. 19.00

Sala Koncertowa
ŚRODA PIANISTYCZNA
Grzegorz Kurzyński
Bezpłatne wejściówki można odbierać w Informacji (Katowice, ul. Zacisze 3) lub rezerwować telefonicznie pod numerem 32 77 92 100 na 10 dni przed koncertem.

Czwartek, 25 kwietnia 2013,
godz. 17.00

Aula im. Bolesława Szabelskiego
Dni Muzyki Wokalnej
KONCERT
Zespół Wokalny Quadrinium Vocale Carviniense z Karwiny
Martina Jurikova – I sopran
Katerina Kubinova – II sopran
Karina Grimova – I alt
Radka Wesela – II alt
Wstęp wolny.

godz. 19.00

Sala Teatralna
Dni Muzyki Wokalnej
SPEKTAKL
Dan Goigin – „Nonsense” („Siostrunie”)
Beata Dżianowicz – reżyser
Wstęp wolny

Piątek, 26 kwietnia 2013,
godz. 17.00

Aula im. Bolesława Szabelskiego
Dni Muzyki Wokalnej
KONCERT DOKTORANTÓW
INSTYTUTU
WOKALNO-AKTORSKIEGO
Wstęp wolny

godz. 19.00

Sala Teatralna
Dni Muzyki Wokalnej
SPEKTAKL
Dan Goigin – „Nonsense” („Siostrunie”)
Beata Dżianowicz – reżyser
Wstęp wolny

Sobota, 27 kwietnia 2013,
godz. 11.00

Aula im. Bolesława Szabelskiego
KONCERT PORANNY
Orkiestra Symfoniczna „Sinfonietta Sonora”
pod dykcją Jarosława Wolanina.
Jacek Szymik – klarnet
W programie:
Ludwig van Beethoven, Wolfgang Amadeusz Mozart, Franz Schubert
Wstęp wolny

Sobota, 27 kwietnia 2013,
godz. 19.00

Sala Teatralna
Dni Muzyki Wokalnej
SPEKTAKL W WYKONANIU STUDENTÓW
Jerzy Głybin – reżyser
W programie: Sławomir Mrożek – „Tango”
Wstęp wolny

Niedziela, 28 kwietnia 2013,
godz. 19.00

Sala Koncertowa
Dni Muzyki Wokalnej
SPEKTAKL MUZYCZNY
Anna Majer – reżyser
Tadeusz Serafin – kierownik muzyczny
Krzyszyna Krzyżanowska-Łoboda – przygotowanie chóru
W programie: Henryk Opieński – „Syn marnotrawny”, Henryk Jan Botor – „Caritas”
Bezpłatne wejściówki można odbierać w Informacji (Katowice, ul. Zacisze 3) lub rezerwować telefonicznie pod numerem 32 77 92 100 na 10 dni przed koncertem

Poniedziałek, 29 kwietnia 2013,
godz. 19.00

Sala Teatralna
Dni Muzyki Wokalnej
SPEKTAKL
Joanna Owsianko – „Tiramisu”; Jerzy Głybin – reżyser
Wstęp wolny

Wtorek, 30 kwietnia 2013,
godz. 19.00

Sala Koncertowa
KONCERT
Akademicka Orkiestra Kameralna pod dykcją Jana Wincentego Hawela
Adam Krzeszowiec – wiolonczela, Piotr Pyc – obój
W programie: Antonio Vivaldi, Tomaso Albinoni, John Ireland, Gustav Holst
Bezpłatne wejściówki można odbierać w Informacji (Katowice, ul. Zacisze 3) lub rezerwować telefonicznie pod numerem 32 77 92 100 na 10 dni przed koncertem.

Środa, 8 maja 2013,
godz. 19.00

Sala Koncertowa
ŚRODA PIANISTYCZNA
Jan Gottlieb Jiracek
Bezpłatne wejściówki można odbierać w Informacji (Katowice, ul. Zacisze 3) lub rezerwować telefonicznie pod numerem 32 77 92 100 na 10 dni przed koncertem

W programie: Krzysztof Meyer, Piotr Moss, Andrzej Panufnik, Aleksander Tansman.
Bilety do nabycia w kasie Filharmonii Śląskiej, tel. 32 351 17 13

Czwartek, 9 maja 2013,
godz. 16.00

Sala audiowizualna
WYKŁAD z cyklu „W ogrodzie muzyki”: „Muzyka i archetypy”; dr Mirosław Piróg. Wstęp wolny.

Piątek, 10 maja 2013,
godz. 16.00

Piątek, 10 maja 2013,
godz. 19.00
Sala Koncertowa
KONCERT LAUREATÓW MIĘDZYNARODOWEGO KONKURSU IMPROWIZACJI JAZZOWEJ
Bezpłatne wejściówki można odbierać w Informacji (Katowice, ul. Zacisze 3) lub rezerwować telefonicznie pod numerem 32 77 92 100 na 10 dni przed koncertem.

Sobota, 11 maja 2013,
godz. 10.30

Aula im. Bolesława Szabelskiego
KONCERT PORANNY
Chór i zespoły kameralne studiów niestacjonarnych kierunku „Instrumentalistyka”.
Wstęp wolny.

Środa, 15 maja 2013,
godz. 19.00

Sala Koncertowa
V Międzynarodowy Festiwal Harfowy. KONCERT INAUGURACYJNY
Milewska Trio
Bezpłatne wejściówki można odbierać w Informacji (Katowice, ul. Zacisze 3) lub rezerwować telefonicznie pod numerem 32 77 92 100 na 10 dni przed koncertem.

Czwartek, 16 maja 2013,
godz. 19.00

Sala Koncertowa
V Międzynarodowy Festiwal Harfowy. KONCERT
„KONCERTY NA HARFĘ I ORKIESTRĘ”
Śląska Orkiestra Kameralna pod dykcją Massimiliano Caldiego.
Agnieszka Kaczmarek – harfa celticka
Anna Sikorzak – Olek – harfa
Joanna Kozielska – harfa
Aneta Janiszewska – harfa
Jolanta Żochowska – flet
Adam Krzeszowiec – wiolonczela

W programie: Krzysztof Meyer, Piotr Moss, Andrzej Panufnik, Aleksander Tansman.
Bilety do nabycia w kasie Filharmonii Śląskiej, tel. 32 351 17 13

Piątek, 17 maja 2013,
godz. 19.30

Kościół pw. Niepokalanego Poczęcia NMP, pl. Plac Ks. Emila Szramka 1
V Międzynarodowy Festiwal Harfowy.
KONCERT WIECZORNY
Es tönt ein voller Harfenklang...
Musica sacra
Johanna Seitz – harfa
Elizabeth Seitz – psalterium
Chór Akademii Muzycznej w Katowicach pod dykcją Aleksandry Paszek-Trefon
Zespół instrumentalny pod dykcją Szymona Bywalca

Sobota, 18 maja 2013,
godz. 15.00

Muzeum Historii Katowic, ul. Szarfranka 9, Katowice
V Międzynarodowy Festiwal Harfowy
KONCERT
Laureaci V Ogólnopolskiego Konkursu Duetów z Harfą w Cieszynie
Wstęp wolny.

Sobota, 18 maja 2013,
godz. 19.00

Sala Koncertowa
V Międzynarodowy Festiwal Harfowy. KONCERT „MODA DLA HARFISTÓW PRZEZ 4 WIEKI”
Bezpłatne wejściówki można odbierać w Informacji (Katowice, ul. Zacisze 3) lub rezerwować telefonicznie pod numerem 32 77 92 100 na 10 dni przed koncertem.

Niedziela, 19 maja 2013,
godz. 12.00

Sala im. Grzegorza Fitelberga, Pl. Sejmu Śląskiego 2, Katowice
V Międzynarodowy Festiwal Harfowy. PORANEK SYMFONICZNY
Catin Finch – harfa
Elinor Bennett – harfa
Narodowa Orkiestra Symfoniczna Polskiego Radia pod dykcją Tomasza Bugaja
W programie: Richard Wagner, Karl Jenkins
Bilety do nabycia w kasie NOSPR, tel. 32 251 89 03



**Nasze oferty dostępne
stronach internetowych:**

www.bobnier.gratka.pl; www.bon.smpaderewski.pl, www.bon-paderewski.domiporta.pl

AKTUALNA OFERTA LOKALI UŻYTKOWYCH DO WYNAJĘCIA

Lp	Adres lokalu	Powierzchnia użytkowa [m ²]	Działalność
1	Katowice ul. Sikorskiego 10, lokal nr 105	46,83	usługi, biura, handel, magazyn
2	Katowice ul. Sikorskiego 28, lokal nr 254	11,78	usługi, handel, biura
3	Katowice ul. Sikorskiego 30, lokal nr 69	15,80	usługi, biura, handel
4	Katowice ul. Sikorskiego 42, lokal nr 86	100,10	usługi, handel, biura
5	Katowice ul. Sikorskiego 44, lokal nr 87	104,52	usługi, handel, biura
6	Katowice ul. Graniczna 53c, lokal nr 24	21,85	usługi, biura
7	Katowice ul. Graniczna 61, lokal nr 40	51,47	usługi, handel, biura
8	Katowice ul. Graniczna 61A, lokal nr 41	51,17	usługi, biura, magazyn
9	Katowice ul. Sowińskiego 5a, lokal nr 170	62,96	gastronomia, usługi, handel
10	Katowice ul. Sowińskiego 13, lokal nr 230	60,97	usługi, biura, handel
11	Katowice ul. Sowińskiego 17, lokal nr 224	17,05	usługi, biura
12	Katowice ul. Graniczna 53, lokal nr 15	16,91	usługi, biura

**Więcej informacji o lokalach użytkowych do wynajęcia
(na prowadzenie działalności gospodarczej)
można uzyskać w naszym biurze
oraz w dziale członkowsko-lokalowym Spółdzielni.**

**ZAPEWNIAMY PROFESJONALNĄ OBSŁUGĘ TRANSAKCJI
W MIŁEJ ATMOSFERZE.
WYRÓŻNIA NAS WIEDZA, STABILNOŚĆ I DOŚWIADCZENIE.**

GARAŻ DO WYNAJĘCIA



Katowice ZDW PRZYSTAŃ, ul. Paderewskiego

**17,87 m kw. (garaż usytuowany w parterze budynku mieszkalnego) wyposażony
w instalację elektryczną/
Czynsz najmu: 300 zł/miesiąc**

OFERTA SPRZEDAŻY DZIAŁKI



ORZESZE – 1473 m kw. (w pobliżu drogi na Cieszyn)

Przyszła wiosna, a to najlepszy czas na kupno działki.

Mamy w naszej ofercie interesującą działkę o pow. ok. 1500 m kw. położoną w pięknej, cichej okolicy. Działka ma kształt prostokąta i przeznaczona jest w planie zagospodarowania przestrzennego pod niską zabudowę jednorodzinna. W utwardzonej drodze dostępne media (prąd, woda i kanalizacja miejska). Wokół niska zabudowa jednorodzinna, las, blisko (w odległości 150 do 200 m) szkoła, przedszkole, sklepy, przychodnia, itd. W niedalekiej odległości droga na Rybnik i Gliwice oraz również niedaleko główna droga w kierunkach Katowice-Cieszyn. Oferta godna uwagi ze względu na walory lokalizacyjne i atrakcyjną cenę.

Cena ofertowa: 99.000 zł

OFERTA SPRZEDAŻY DOMU SZEREGOWEGO



Katowice, Piotrowice, dom o powierzchni 136 m kw. + działka 203 m kw.

Ofujemy do sprzedaży dom szeregowy (z garażem) o powierzchni użytkowej 136 m kw., posadowiony na działce o powierzchni 203 m kw., w ładnej, spokojnej okolicy, w zamkniętym kompleksie domów szeregowych, z bramą wjazdową sterowaną pilotem. Ogrzewanie indywidualne gazowe piecem dwufunkcyjnym. Dodatkowo w łazienkach, salonie oraz wiatrołapie ogrzewanie podłogowe. Na parterze kuchnia otwarta na duży salon z kominkiem i wyjściem na taras i ogród. W kuchni dodatkowe pomieszczenie gospodarcze. Na podłozie w salonie, jadalni, kuchni i wiatrołapie kafle gresowe polerowane. Kuchnia na wymiar, wyposażona w sprzęt AGD firmy BOSCH (zmywarka, piekarnik elektryczny, mikrofalówka, płyta indukcyjna, pochłaniacz). W kuchni oraz salonie podwieszane sufity oraz szafy wnękowe firmy KOMANDOR. WC w ceramice hiszpańskiej z włoską armaturą. Garaż i pomieszczenie gospodarcze wykafełkowane, ściany pokryte tynkiem dekoracyjnym. Pomieszczenie gospodarcze przystosowane pod suszarnie. Na piętro prowadzą dębowe schody. Klatka schodowa pokryta tynkiem dekoracyjnym. Na piętrze 2 sypialnie oraz otwarte, przestronne biuro z wbudowanymi szafami oraz biurkiem firmy KOMANDOR. Duża łazienka wykończona w glazurze włoskiej (prysznic, narożna wanna z jacuzzi, WC, umywalka, wnęki zabudowane przez KOMANDORA). W całym domu drewniane drzwi wewnętrzne. Dodatkowy atut to klimatyzacja kanałowa. Działka zagospodarowana ogrodem z drewnutnią. Taras z kafli gresowych. W całym domu rozprowadzono instalację alarmową. Dom wykończony w wysokim standardzie wg projektu architekta. Oferta dla wymagającego klienta.
Cena ofertowa: 750.000 zł



OFERTY ZAMIANY LOKALI MIESZKALNYCH

TRZYPOKOJOWE

Katowice Os. Paderewskiego ul. Graniczna IX p./X p. 50,17 m kw.

Zapraszamy do zapoznania się z atrakcyjną ofertą zamiany mieszkania w ramach Osiedla Paderewskiego. Jest to bardzo ładne, 3-pokojowe mieszkanie po generalnym remoncie. Wszystkie instalacje po wymianie, okna pcv. Na podłogach w pokojach i przedpokoju panele, w kuchni płytki ceramiczne. Na ścianach gładź. W przedpokoju i na jednej ścianie w kuchni dekoracyjny tynk strukturalny. W całym mieszkaniu nowe drzwi i ościeżnice. Kuchnia w zabudowie na wymiar wraz ze sprzętem AGD (lodówka, płyta gazowa i piekarnik el. Amica, pochłaniacz). Na fragmencie ściany płytki ceramiczne. Łazienka z narożną wanną, na ścianach i podłozie płytki ceramiczne, piecyk gazowy, umywalka z szafką, wc-kompakt. W cenie mieszkania pozostają zabudowane szafy wnękowe (dwie w przedpokoju). Spokojne sąsiedztwo i okolica. Poszukiwane do zamiany mieszkanie o powierzchni ok. 70 m kw., położone wyłącznie na Osiedlu Paderewskiego, na dowolnym piętrze oprócz parteru, pierwszego i ostatniego piętra. Standard obojętny. Czekamy na zainteresowanych



Katowice Os. Paderewskiego ul. Graniczna I p./XI p. 49,83 m kw.

Prezentujemy Państwu nową ofertę zamiany mieszkania w ramach Osiedla Paderewskiego. Sympatyczne, 3-pokojowe mieszkanie położone na pierwszym piętrze, z wschodnią i południową wstawą okien. Na podłogach w pokojach panele, w kuchni i przedpokoju płytki ceramiczne. Na ścianach gładź. Wymienione drzwi i ościeżnice (drewno). Kuchnia w zabudowie na wymiar. Na fragmencie ściany płytki ceramiczne. W cenie mieszkania pozostaje zabudowana szafa w przedpokoju. Łazienka z wanną, na ścianach i podłozie płytki ceramiczne, piecyk gazowy, umywalka na ładnie wykończonym postumencie, wc - zestaw podtynkowy. Poszukiwane do zamiany mieszkanie o powierzchni ok. 30 m kw. położone **wyłącznie na Osiedlu Paderewskiego**, na dowolnym piętrze oprócz parteru i ostatniego piętra (oraz oprócz pierwszego piętra, jeśli mieszkanie jest usytuowane nad wejściem do klatki schodowej). Standard obojętny. Polecamy – zapraszamy!



OFERTY WYNAJMU LOKALI MIESZKALNYCH

DWUPOKOJOWE

Katowice, Os. Paderewskiego ul. Sowińskiego VII p./X p. 43,08 m kw.

Ofujemy do wynajęcia sympatyczne mieszkanie w świetnej lokalizacji, z ładnym widokiem na otwartą przestrzeń. Jeden pokój oddzielny, drugi z otwarciem na kuchnię. Kuchnia umeblowana i wyposażona w kuchenkę gazowo-elektryczną oraz lodówkę. W części pokojowej komplet wypoczynkowy, stolik okolicznościowy oraz kącik TV. W dużym pokoju (z balkonem) zabudowana pojemna szafa z przesuwными drzwiami. Reszta umeblowania i wyposażenia do uzgodnienia z Najemcą. W łazience kabina prysznicowa, na ścianach i podłozie płytki ceramiczne. Mieszkanie odświeżone, wolne od zaraz. Zapraszamy do bliźszego zapoznania się z tą ofertą za pośrednictwem naszego biura. Czynnosc najmu: 1.300 zł/miesiąc + media



TRZYPOKOJOWE

Katowice Os. Paderewskiego ul. Sikorskiego 58,07 m kw. VIII p. /X p.

Wyłącznie dla firm. Ofujemy do wynajęcia 3-pokojowe (w tym 1 pokój przechodni) mieszkanie usytuowane na 8 piętrze, z wschodnią wstawą okien (tylko jedno okno na północ). Trzy ustawne pokoje, widna kuchnia, przedpokój oraz łazienka i wc. W całym mieszkaniu na ścianach tapety, na podłogach panele i kafle. W łazience kabina prysznicowa. Mieszkanie jest kompletnie umeblowane i wyposażone w sprzęt AGD (lodówkę, pralkę, TV). Czynnosc najmu 1350 zł + pozostałe media wg zużycia (prąd, gaz, woda, zaliczka na centralne ogrzewanie). Wymagana kaucja zabezpieczająca w wysokości 2.000 zł. Atrakcyjna oferta dla firm poszukujących zakwaterowania dla swoich pracowników



Katowice Os. Paderewskiego ul. Sikorskiego 78 m kw IX p./X p.

Mieszkanie dla osób ceniących sobie komfort i wygodę. Bardzo ładne, słoneczne po generalnym remoncie. Na 78 m.kw. znajdują się: elegancki salon, przytulna sypialnia, gabinet, kuchnia z jadalnią, dwa przedpokoje z zabudowanymi szafami oraz łazienka i wc. Nowoczesna aranżacja wnętrza, wysoki standard wykończenia. Mieszkanie jest kompletnie umeblowane i wyposażone w sprzęt RTV, AGD (pralka, lodówka, zmywarka, płyta ceramiczna etc.) Kuchnia w zabudowie na wymiar. Elegancka łazienka w której zamontowano zarówno kabinę prysznicową jak i narożną wannę z hydromasażem. Mieszkanie usytuowane jest na 9 piętrze w zadbanym budynku. Istnieje możliwość wynajęcia części mieszkania – np. z wyłączeniem jednego lub dwóch pokoi. Wymagana kaucja zabezpieczająca. Oferta godna polecenia szczególnie wymagającym Klientom, skierowana głównie do firm. Czynnosc najmu: 2.100 zł/miesiąc + media



WYBRANE OFERTY SPRZEDAŻY LOKALI MIESZKALNYCH



Katowice Os. Paderewskiego ul. Sowińskiego 42,72 m kw. III p./X p

Mieszkanie usytuowane na 3 piętrze w budynku przy ul. Sowińskiego. Mieszkanie składa się z dwóch nieprzechodnich pokoi, widnej kuchni, przedpokoju oraz łazienki razem z wc. Okna do wymiany (z ok. 50% refundacją kosztów przez Spółdzielnię). Na podłogach w kuchni i przedpokoju płytki pcv, a w pokojach wykładzina dywanowa. Nowy piecyk łazienkowy typu Vaillant. Dobra lokalizacja i spokojne sąsiedztwo. Oferta dla poszukujących mieszkania do remontu i własnej aranżacji. Cena ofertowa: 159.000 zł



Katowice, Brynów/Ligota ul. Wodospady 44,5 m kw. VII p./X p

Oferta sprzedaży funkcjonalnego, 2-pokojowego mieszkania położonego w zadbanym 10-piętrowym budynku na granicy Brynowa i Ligoty. (Budynek po termomodernizacji z monitoringiem.) Mieszkanie składa się z dwóch nieprzechodnich pokoi, widnej kuchni, przedpokoju oraz łazienki z wc. Okna pcv z zachodnią i północną wystawą. Na podłogach w pokojach wykładziny dywanowe, w przedpokoju i kuchni kafele. Wymienione skrzydła drzwiowe. Istnieje możliwość otwarcia kuchni na duży pokój. Łazienka po remoncie, w gustownych płytkach, z zabudowaną wanną wyposażoną w szklany parawan. Ściany malowane i w większości pomieszczeń wygładzone. Mieszkanie, znajduje się w zamkniętym korytarzu lokatorskim. Spokojne sąsiedztwo i bezpieczna, dobrze skomunikowana okolica, z bogatą infrastrukturą sprawiają, że jest to bardzo dobra lokalizacja. Cena ofertowa: 158.000 zł



Tychy, Os.E ul. Edukacji 44,30 m kw. I p./VI p.

Oferujemy Państwu do sprzedaży 2-pokojowe mieszkanie położone w Tychach, w bardzo dobrej lokalizacji – na osiedlu E, w pobliżu „Tyszanki” i małego Tesco. Mieszkanie usytuowane jest na wysokim 1-szym piętrze, w 6-cio piętrowym budynku. Budynek jest sukcesywnie modernizowany: gruntownie wyremontowano dach, wymieniono instalację wodną i kanalizacyjną, elektryczną oraz piony CO, zamontowano nowe drzwi wejściowe i domofon. W bieżącym roku malowanie klatki. Na 44 m kw. powierzchni użytkowej mieszczą się dwa pokoje, duża, ustawna, widna kuchnia, łazienka z wc oraz duży przedpokój. Okna nowe pcv z wschodnią wystawą; nowe drzwi wejściowe. Dość duży balkon z widokiem na spokojne, zielone podwórze – sąsiednie budynki doskonale izolują mieszkanie od ulicznego hałasu. Na fragmencie ściany w kuchni tapeta, poza tym ściany malowane, na podłogach we wszystkich pomieszczeniach, za wyjątkiem łazienki, wykładzina pcv. Łazienka w jasnych płytkach ceramicznych, z wanną, umywalką i wc-kompaktem. W przedpokoju miejsce na dużą, pojemną szafę. W pobliżu przystanki autobusowej, sklepy, przychodnia, dwa piękne parki, przedszkole, szkoły i kościół. Mieszkanie z dużym potencjałem, idealne zarówno dla singla, jak i dla pary (w każdym wieku), czy też dla rodziny. Może też być świetną inwestycją pod wynajem. Cena ofertowa: 143.000 zł



Mysłowice Centrum Śródmieście, 45 m kw. II p./III p.

Nowa interesująca OFERTA!

Bardzo ładne, sympatyczne mieszkanie położone na 2 piętrze w zacisznym kompleksie kilku niskich bloków. W bezpośrednim sąsiedztwie duży plac zabaw oraz zielone łąki. W odległości 5 minut przystanek autobusowy – Mysłowice Dw. PKP, z autobusami w kierunkach (Katowice, Sosnowiec, Wesola, Tychy, Łędziny, Bieruń). W pobliżu także przedwojenna zabudowa – kamienice. Niedaleko, w kierunku Brzęczkowic, znajduje się park Słupna z kąpieliskiem i Centralnym Muzeum Pożarnictwa. W odległości kilku minut sklep Biedronka. Wejście do budynku z domofonem. Spokojne i kulturalne sąsiedztwo, zadbana klatka schodowa. W budynku wymieniono piony wodne. Mieszkanie jest ciepłe i słoneczne (środkowe, w ocieplonym budynku), składa się z dwóch nieprzechodnich pokoi, kuchni, przechodniej jadalni oraz łazienki z wc. Dobrej jakości okna pcv z południowo-zachodnią wystawą, z drewnianymi, bukowymi parapetami wewnętrznymi (w kuchni parapet „przechodzi” w blat roboczy). Meble kuchenne wykonane na zamówienie, dostosowane do wymiarów kuchni. Meble kuchenne oraz piec gazowo-elektryczny pozostają w cenie. Na podłodze w kuchni płytki ceramiczne, na ścianach gładź gipsowa, a pomiędzy szafkami wiszącymi i stojącymi małe kafelki. W pokojach oraz w jadalni parkiet bukowy, jednokrotnie cyklinowany, na ścianach gładź gipsowa. W przedpokoju na ścianach tapeta, a na podłodze kafelki. W jednym z pokoi i w przedpokoju pojemne szafy z drzwiami przesuwными, które pozostają w mieszkaniu. Łazienka w płytkach ceramicznych z zabudowaną wanną. Woda podgrzewana piecykiem gazowym. Mieszkanie jasne i słoneczne; wymaga tylko odświeżenia i dostosowania wystroju do upodobań przyszłych mieszkańców. Cena ofertowa: 122.000 zł

TRZYPOKOJOWE



Katowice Os. Paderewskiego ul. Sowińskiego 49,12 m kw. VI p./X p

Prezentujemy Państwu ofertę sprzedaży 3-pokojowego mieszkania w bardzo dobrej lokalizacji. Mieszkanie po przeprowadzonym remoncie, wyposażone w solidne drzwi wejściowe, okna pcv z wschodnią i północną wystawą. Łazienka w płytkach ceramicznych z kabiną prysznicową, umywalką, wc-kompaktem (we wnęce) oraz z nowym junkersem. Widna kuchnia z płytkami ceramicznymi na podłodze oraz na fragmencie ściany między szafkami, druga ściana w panelach. W przedpokoju szafa wnękowa. W pokojach (nieprzechodnich) na podłogach panele – duży pokój, wykładzina pcv w dwóch pozostałych. Mieszkanie do niewielkiego odświeżenia. Cena ofertowa: 200.000 zł



Katowice Os. Paderewskiego ul. Sowińskiego 50,85 m kw. II p./X p.

Prezentujemy nową ofertę sprzedaży 3-pokojowego mieszkania położonego na 2 piętrze w cichym rejonie ul. Sowińskiego. Mieszkanie z głównie wschodnią wystawą okien (1 okno na północ) – nowa stolarka okienna pcv (na gwarancji) – wymienione w grudniu 2012 r. Na podłogach w dwóch pokojach panele, w trzecim mozaika parkietowa, a w kuchni i przedpokoju płytki ceramiczne. Na ścianach w przedpokoju i na jednej ścianie w kuchni panele ściennie. Na ścianach w pokojach gładzie. Wymieniona stolarka wewnętrzna (drzwi drewniane) oraz antywłamaniowe drzwi wejściowe. Łazienka w jasnych płytkach ceramicznych z kabiną prysznicową. Cena ofertowa: 195.000 zł



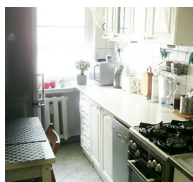
Brynów, Osiedle Ptasie 114,83 m kw. I p./IV p.

Luksusowy apartament w Brynowie – prestiżowej dzielnicy Katowic, usytuowanej pomiędzy Parkiem Kościuszki, a Katowickim Parkiem Leśnym, jednocześnie dobrze skomunikowanej z centrum, jak i z głównymi drogami wyjazdowymi z miasta. Mieszkanie mieści się w nowoczesnym i funkcjonalnym budynku, o ładnej architekturze, w podziemiu którego znajduje się przynależne do mieszkania miejsce parkingowe o powierzchni 13,10 m kw. i wartości 40.000 zł (łącznie cena ofertowa mieszkania i miejsca parkingowego to 810.000 zł). Bardzo ładnie urządzone otoczenie budynku. Dużo zieleni, nasadzeń, ozdobnych krzewów i wolnej przestrzeni. Nowoczesna aranżacja wnętrza, spokojne, ciepłe pastelowe kolory. Wygodna, kompletnie wyposażona kuchnia z jadalnią; przestronny salon i sypialnia z wyjściem na duży, słoneczny taras; dwie komfortowo wyposażone łazienki – jedna z kabiną prysznicową z panelem do hydromasażu, a druga z dużą, narożną wanną, bidetem. Do tego mały pokój oraz mini gabinet. Kilka zabudowanych, pojemnych szaf. Wszystko stanowi naprawdę gustowną całość. Polecamy Klientom ceniącym komfort, przestrzeń i wygodę. Cena ofertowa: 770.000 zł



Katowice, Śródmieście okolice Os. Paderewskiego I p./IV p. 72,11 m kw.

Oferujemy do sprzedaży duże, 3-pokojowe mieszkanie położone w okolicy Os. Paderewskiego. Trzy nieprzechodnie pokoje, przedpokój, łazienka z wc oraz kuchnia z jadalnią na 72 m kw. powierzchni użytkowej. Mieszkanie po remoncie – nowe okna pcv, na podłogach w dwóch dużych pokojach deski, w małym pokoju i jadalni panele, w kuchni i w przedpokoju płytki ceramiczne. Wymienione instalacje: elektryczna, gazowa, wodno-kanalizacyjna; indywidualne ogrzewanie gazowe dwufunkcyjnym piecem gazowym. Mieszkanie jest bardzo przestronne, słoneczne (wschód, zachód), znajduje się w zadbanym, sukcesywnie remontowanym budynku (generalnie wyremontowany dach, wymienione drzwi wejściowe do klatki, estetyczna, zadbana klatka schodowa), spokojne sąsiedztwo, dobra lokalizacja blisko do centrum. Wymaga co najwyżej delikatnego odświeżenia, zasadzie gotowe do zamieszkania. Cena ofertowa: 225.000 zł



Katowice Os. Paderewskiego ul. Sowińskiego 49,33 m kw. V p./X p.

Prezentujemy nową ofertę sprzedaży 3-pokojowego mieszkania położonego na 5 piętrze w cichym rejonie ul. Sowińskiego. Mieszkanie, jasne, słoneczne, z wystawą okien na zachód i południe- stolarka okienna pcv (2005r), okna wyposażone są w roletki. Na podłogach w pokojach jasne panele, w kuchni i przedpokoju płytki ceramiczne. Ściany w pokojach malowane (z ozdobnymi pasami tapety), w przedpokoju panele ściennie, w kuchni natomiast na fragmencie ściany między blatem a szafkami wiszącymi, jasne płytki ceramiczne, pozostała część w tapecie. Antywłamaniowe drzwi wejściowe. Łazienka w płytkach ceramicznych z zabudowaną wanną. Mieszkanie wolne od lipca br. Cena ofertowa: 195.000 zł



Katowice, Ligota Kokociniec (Panewniki) 61,25 m kw. parter/X p.

Prezentujemy nową ofertą sprzedaży 3 pokojowego mieszkania położonego w zacisznym, ale jednocześnie doskonale skomunikowanym rejonie Ligoty (osiedle Kokociniec). Mieszkanie składa się z 3 niezależnych pokoi (dwa z balkonami), dość dużej kuchni, przedpokoju oraz łazienki i osobnego wc. Mieszkanie z oknami pcv i wystawą na dwie strony świata (południe i zachód). Na podłogach w pokojach i kuchni panele, w przedpokoju płytki ceramiczne. Na ścianach: w dużym pokoju tapeta, w dwóch pozostałych gładzie, a w kuchni i przedpokoju panele ściennie. Łazienka z wanną w płytkach ceramicznych. Mieszkanie do odświeżenia lub remontu w zależności od indywidualnych wymagań. Blisko sklepy, szkoła, tereny zielone. Cena ofertowa: 200.000 zł

Poszukujemy dla naszych klientów ofert sprzedaży lub wynajmu mieszkań położonych Katowicach, szczególnie na terenie Os. Paderewskiego.

**ZAMIERZASZ SPRZEDAĆ, KUPIĆ LUB WYNAJAĆ MIESZKANIE/DOM
ZRÓB TO Z NAMI – ZAUF AJ NASZEMU DOŚWIADCZENIU
(od 1998 r. na rynku nieruchomości)**

Niniejsze propozycje nie stanowią oferty handlowej w rozumieniu Kodeksu Cywilnego, lecz mają charakter informacyjny.

REKLAMA

Już otwarte! Biuro Obsługi Klienta Multimedia Polska

W nowym biurze:

- **podpiszesz lub przedłużysz umowę**
- **sprawdzisz dostępność usług w Twojej okolicy**
- **umówisz wizytę technika**
- **załatwisz wszelkie formalności**



**Przyjdź już dziś i zamów
szybki internet 12 Mbs za 44 zł
na czas nieokreślony**

**Zapraszamy: pon. - pt. 9.00-17.00,
sb. 10.00-13.00
ul. Gen. Sowińskiego 46**



WIĘCE NA STRONIE: WWW.MULTIMEDIA.PL lub ZŁAZCZKA 801 701 801

multi media

PODSTAWOWA OPIEKA MEDYCZNA

NFZ

**TU PRZYJMUJE TWÓJ LEKARZ RODZINNY
PRZYJĘCIA W DNIU ZGŁOSZENIA**

PORADNIE W RAMACH UMOWY Z NFZ:

- PORADNIA ALERGOLOGICZNA
- PORADNIA DERMATOLOGICZNA
- PORADNIA GINEKOLOGICZNA
- PORADNIA OKULISTYCZNA
- PORADNIA UROLOGICZNA
- PRACOWNIA USG

KRÓTKIE TERMINY REALIZACJI WIZYT

Pacjenci naszej poradni mogą bezpłatnie korzystać z masażu na macie masującej z nefrytami oraz z zabiegów elektrostymulacji



**Poradnia czynna w godz. 8 - 18
ZAPRASZAMY DO KORZYSTANIA Z NASZYCH USŁUG**

prof bis med

NZOZ PROF BIS MED S.C.
tel. 32 209 12 12
Francuska 101 (budynek TP S.A.)
40-506 Katowice
www.profbismed.pl