



Ciepło rozliczone

We wrześniu do wszystkich użytkowników zostały rozesłane rozliczenia dostawy ciepła za okres od 1 maja 2012 r. do 30 kwietnia 2013 r.

Więcej na str. 3

REKLAMA

Nowy oddział dużej korporacji ubezpieczeniowej

Duży może taniej ZAPRASZAMY

Nikt na Osiedlu Paderewskiego nie ma takiej oferty!
Przyjdź, sprawdź! 32/ 785 90 90.
Wyślij wiadomość na nr 500 512 514 a oddzwonimy.

ABCentrum
CENTRUM UBEZPIECZEŃ

40-019 Katowice, Krasińskiego 24
ubezpieczenia@abccentrum.com.pl



OTWARTE
10 -17
SOBOTA
10-13



Ubezpieczamy w: PZU, LINK4, WARTA, COMPENSA, INTERRISK, GENERALI, PTU, MTU, LIBERTY DIRECT, INTER POLSKA, HDI, ERGOHESTIA, AVIVA, BENEFIA, PZM, TUZ, UNIQA, PROAMA

NOWY AUTORYZOWANY ODDZIAŁ FIRMY KONTRAKT ZAPRASZA !!!



W naszej ofercie sprzedaż i serwis
kserokopiarek, komputerów, laptopów,
drukarek, tuszy, tonerów oraz inne.

handlowy@kontrakt.com.pl

032-255-27-19



www.kontrakt.com.pl

Katowice 40-019 ul. Krasińskiego 24

INFORMACJA DLA REGULUJĄCYCH OPŁATY ZA LOKALE PRZY UŻYCIU KSIĄŻECZEK

Uprzejmie informujemy, że, począwszy od przyszłego roku, nie będziemy już drukować i dostarczać mieszkańcom książeczek opłat. Opłaty trzeba więc będzie realizować bez użycia książeczek. Decyzja o zaprzestaniu drukowania książeczek jest podyktowana faktem stałego spadku liczby osób dokonujących należnych Spółdzielni opłat przy użyciu książeczek. Z przeprowadzonej analizy wynika, że tylko na przestrzeni bieżącego roku liczba ta zmniejszyła się prawie o 40%. Na chwilę obecną zaledwie 5,5% dokonywanych opłat za lokale realizowanych jest przy użyciu książeczek. Pozostałe 94,5% mieszkańców reguluje należne Spółdzielni opłaty drogą elektroniczną (przelewy, polecenia zapłaty).

Mając powyższe na uwadze, dalsze drukowanie i rozdawanie książeczek opłat nie jest uzasadnione ani technicznie, ani ekonomicznie. Książeczka opłat za lokale, jaką część z Państwa otrzymała na rok 2013, była zatem ostatnią, jaką Spółdzielnia wydrukowała. Począwszy od miesiąca stycznia 2014 roku opłaty należy więc regulować w inny sposób. Ci

z Państwa, którzy będą nadal dokonywać opłat bezpośrednio w placówkach banku, poczty czy innych punktach przyjmujących wpłaty, mogą zgłosić się po druki opłat do Spółdzielni, bądź korzystać z druków dostępnych w placówkach banku lub poczty. Niezbędny do zrealizowania opłaty numer indywidualnego konta bankowego każdy z Państwa otrzymuje na wydruku należnych opłat (ostatni taki wydruk Spółdzielnia wysłała we wrześniu br.).

Z poważaniem
Zarząd Spółdzielni

JĘZYKI OBCE
W „REZONANSIE”

DZIECI I DOROŚLI
METODA DIRECT
4 X SZYBCIEJ



Os. Paderewskiego
tel: 665 555 319
www.linguaplanet.eu

Skrzydła drzwiowe
na stare ościeżnice

(ponad 30 wzorów !!!)



* DOMATOR *
ul. Ułańska 12
40-887 KATOWICE

tel. 32-2544998,
kom. 605-416-116

www.domator.katowice.pl

Oferujemy Państwu wynajem komfortowo wyposażonej sali konferencyjnej mieszczącej się w siedzibie Spółdzielni Mieszkaniowej im. I. J. Paderewskiego w Katowicach przy ulicy Paderewskiego 65. Polecamy salę do organizacji szkoleń, konferencji oraz wykładów.



- Sala wyposażona jest w:
- rzutnik
 - ekran
 - sprzęt nagłaśniający i nagrywający
 - internet
 - klimatyzację
 - aneks kuchenny
- istnieje możliwość zaciemnienia sali
- W układzie kinowym sala pomieści do 60 osób, w układzie szkoleniowym do 45.

Koszt wynajmu sali (w tygodniu): 55zł/godzinę (minimum 5 godzin) + 40 zł za każdą następną godzinę.
Koszt wynajmu sali (weekend): 70zł/godzinę (minimum 5 godzin) + 50 zł za każdą następną godzinę.
Podane ceny są cenami netto, do których należy doliczyć obowiązujący podatek VAT 23%.

Kontakt: Dział Samorządowo-Organizacyjny
tel. 32 351 17 22

Najważniejszy jest człowiek

To credo słusznie kojarzy się z działalnością Spółdzielni Mieszkaniowej im. I. J. Paderewskiego w Katowicach. Wdrażanie go w życie, zarówno w kontaktach z mieszkańcami, jak i w zarządzaniu, zaowocowało przyznaniem tytułu **Dobra Spółdzielnia 2013**.

SM im. I. J. Paderewskiego ukonstytuowała się w kwietniu 1991 roku. Wyodrębniona została z Katowickiej Spółdzielni Mieszkaniowej i administruje większą częścią osiedla im. I. J. Paderewskiego. Obecnie zrzesza blisko 4 tysiące członków, a w zasobach mieszkaniowych, usytuowanych na niespełna 25 hektarach, zamieszkuje około 8 tysięcy osób.



Więcej na str. 4

multimedia Polska

Oglądaj telewizję za darmo w Multimedia Polska

Kupujesz internet, a telewizję oglądasz gratis. To najnowsza oferta Multimedia Polska, jednego z największych operatorów kablowych w Polsce. Już za 49 zł możemy korzystać z szybkiego internetu i telewizji.

Jesień to najlepszy okres na wybranie dostawcy usług telekomunikacyjnych. Operatorzy zachęcają wtedy klientów promocyjnymi ofertami. Atrakcyjną propozycję przygotowała spółka Multimedia Polska. Klienci, którzy kupią usługę internetową o prędkości 12 Mb/s lub wyższą, otrzymają na rok telewizję gratis.

Ceny, które zaproponował operator są bardzo konkurencyjne. Za 12Mb/s zapłacimy 49 zł, za 30 Mb/s 59 zł, a 60 Mb/s 69 zł. Do każdej z tych prędkości otrzymamy telewizję w pakiecie Komfort (ok. 50 kanałów) bezpłatnie na rok. Po 12 miesiącach można nadal korzystać z usługi na preferencyjnych warunkach. Można również dokupić dostęp do telewizji cyfrowej w pakiecie StartBox (48 kanałów, w tym 7 HD). Abonament za StartBox przez pierwsze 12 miesięcy to 10 zł, przez kolejne pół roku – 20 zł.

Internet 12 Mb/s ZA 49,00 zł	Internet 30 Mb/s ZA 59,00 zł	Internet 60 Mb/s ZA 69,00 zł	Internet 120 Mb/s ZA 89,00 zł
Pakiet Komfort przez 12 miesięcy GRATIS!			
SPRAWDŹ ▶	SPRAWDŹ ▶	SPRAWDŹ ▶	SPRAWDŹ ▶

Oferta Multimediów skierowana jest do nowych klientów. Szczegóły można uzyskać pod numerem infolinii: 801 701 801, na stronie www.multimedia.pl lub w Biurze Obsługi Klienta w Katowicach przy ul. ul. Sowińskiego 46, albo u Przedstawiciela Handlowego, tel. 661 408 361.

Ciepło rozliczone

Przypominamy, że miniona zima była niezwykle kapryśna i długa. Jeszcze 1 kwietnia było mroźno, padał śnieg i napadało go tak dużo, że dzieci mogły w Święta Wielkanocne lepić bałwany, a drogi były nieprzejezdne. Stąd ogrzewanie budynków trwało wyjątkowo długo. W związku z tym zużycie ciepła też było większe niż w roku poprzednim i wyniosło 92 618 GJ dla wszystkich bloków. W roku ubiegłym było to 89 298 GJ czyli o 3,5% mniej niż tej zimy. Jak już wcześniej informowaliśmy drastycznie wzrosły ceny za dostawę ciepła. Rok temu zapłaciliśmy za ciepło 5 535 515 zł, a w tym 6 228 100 zł czyli o 12,5% więcej. Spółdzielnia nie ma wpływu na wysokość cen. Są one zatwierdzone przez Urząd Regulacji Energetyki co oznacza, że odbiorcy nie mogą ich negocjować. Natomiast Spółdzielnia cały czas monitorowała i analizowała koszty dostawy w stosunku do pobieranych zaliczek. Zaliczki wyniosły w skali zasobów 6 112 946 zł i były niższe od kosztów o 115 154 zł, czyli o 1,9%.

Koszty za dostawę ciepła, które są rozliczane z użytkownikami to zapłacone dostawcy ciepła (u nas Tauron SA) faktury. Koszty te dzielą się na stałe – czyli zależne od mocy zamówionej budynków i zmienne czyli za pobrane GJ energii. Stosunek kosztów stałych do zmiennych za miniony sezon w skali Spółdzielni wyniósł 42,5%: 57,5%. Z roku na rok koszty stałe rosną. Dlatego też dwa lata temu Rada Nadzorcza podjęła decyzję o rozliczaniu tych kosztów w stosunku do powierzchni lokali, a nie jak było poprzednio w podziale kosztów stałych do zmiennych 40%: 60%. Pozwoliło to na uniknięcie sytuacji, w której osoby mające zużycie działek „0” na podzielnikach nie płaciły nawet kosztów stałych. Również słuszną jest zasada, że 20% kosztów zmiennych rozliczanych jest w stosunku do powierzchni lokali. Pozwoliło to na obciążenie mieszkań z „0” wskazaniem podzielników kosztami dostawy ciepła do części wspólnych, wszak mieszkają w bloku ogrzewanym. Średnia opłata za dostawę ciepła wyniosła w skali Spółdzielni 2,57 zł/m²/m-c. Od lat średnia rośnie, w zeszłym roku wyniosła 2,30 zł/m²/m-c. Odczyty, jak zwykle, odbywały się na przełomie kwietnia i maja. W ww. terminie około 120 lokali nie udostępniło. Jak co roku, i tym razem pracownicy podjęli trud skontaktowania się z zapominalskimi czy nieświadomymi. Wysyłano sms, maile czy listy przypominające o obowiązku udostępnienia lokalu. W rezultacie w 45 mieszkaniach nie dokonano odczytu i wymiany kapilar. Ich użytkownicy zapłacili zryczałtowane koszty dostawy ciepła. Stawka miesięczna, w zależności od budynku, wahała się w zakresie od 4,20 zł/m²/m-c do 6,43 zł/m²/m-c. Najniższa opłata (przy „0” działek) wahała się – w zależności od budynku – w granicach od 1,17 zł/m²/m-c do 1,75 zł/m²/m-c. Dopłaty i zwroty kształtowały się w skali Spółdzielni następująco:

ZWROTY		DO DOPŁATY	
Przedział kwot (zł)	Ilość mieszkań/%	Przedział kwot (zł)	Ilość mieszkań/%
0÷99	649 szt. / 16%	0 ÷ (-)99	1102 szt. / 27,2%
100÷199	306 szt. / 7,6%	(-)100 ÷ (-)199	775 szt. / 19,1%
200÷299	137 szt. / 3,5%	(-)200 ÷ (-)299	425 szt. / 10,5%
300÷499	121 szt. / 3%	(-)300 ÷ (-)499	294 szt. / 7,3%
500÷699	53 szt. / 1,3%	(-)500÷ (-)999	121 szt. / 3%
700÷2773,88	23 szt. / 0,6%	(-)1000 ÷ (-)1999	24 szt. / 0,6%
		(-)2000 ÷ (-)4288,45	14 szt. / 0,3%
RAZEM	1295 szt. / 32 %	RAZEM	2755 szt. / 68%

Jak z powyższego wynika, ponad 43% mieszkań miało niewielką dopłatę czy zwrot (+/- 100 zł). Natomiast największą kwotę do zapłaty odnotowaliśmy w mieszkaniu w którym zmienił się właściciel. Poprzednik pozostawił bardzo niską zaliczkę, a nowy lubi mieszkać ciepło. Najwyższy zwrot wystąpił u osoby, która w zeszłym sezonie była rozliczona w oparciu o najwyższą stawkę, a teraz pozwoliła odczytać podzielniki.

Ostatnio między naszymi mieszkańcami trwa dyskusja czy wymienić podzielniki wyparkowe na elektroniczne ze zdalnym odczytem, czy może zrezygnować z podzielników i rozliczać się w odniesieniu do m² (powierzchni) lokali. Nad obiema propozycjami warto się pochylić.

1. Pierwsza jest bardzo kosztowna. Szacujemy, że akcja montażu podzielników elektronicznych ze zdalnym odczytem i zakup systemu rozliczającego może kosztować nawet 2 mln złotych. Jednocześnie trzeba pamiętać, że urządzenie (a przynajmniej jego baterię) będzie trzeba wymienić po 10 latach. Ważnym aspektem jest też fakt, że koszty które na dzień dzisiejszy rozliczane są w stosunku do powierzchni stanowią 54% całych kosztów związanych z dostawą ciepła. W naszych zasobach osiągnęliśmy bardzo wysoki poziom oszczędzania ciepła – zużycie jest na poziomie stabilnym, wahnięcia zależą od tego jak mroźna jest zima. Budynki do racjonalnego ogrzania potrzebują określonej ilości energii i obniżyć w nieskończoność zużycia ciepła się nie da. Zresztą trudno obniżyć koszty, gdy wpływ na ich wysokość ma się tylko w 46%.

2. Druga to zdecydowanie mniejsze koszty. Oszczędzamy rocznie ok. 200 tys. zł, które na dzień dzisiejszy płacimy firmie za wymianę kapilar i rozliczenie. Natomiast istnieje obawa, że gdy zdejmemy podzielniki wzrośnie zużycie ciepła. Ktoś zapyta ile? Trudno oszacować, ale wzrost zużycia o 10% to w cenach dnia dzisiejszego dodatkowo 350 tys. złotych czyli 0,15 zł/m²/m-c. Rozliczenia dokonywalibyśmy w odniesieniu do powierzchni lokali wg ceny średniej, która na dzień dzisiejszy wynosi 2,57 zł/m²/m-c. Matematycznie i średnio rzecz ujmując za miniony okres ok. 2 357 mieszkań płaciłoby za ciepło więcej, natomiast 1.693 mniej. Natomiast sytuację dla poszczególnych nieruchomości przedstawia tabela:

lp.	ADRES	Średnia zł/m ² /m-c	Il. mieszk. gdzie koszt większy od średniej	Il. mieszk. gdzie koszt mniejszy od średniej	Najniższa stawka zł/m ² /m-c	Najwyższa stawka zł/m ² /m-c
1	Sikorskiego 10, 12, 14, 16	2,11	116	174	1,17	5,10
2	Sikorskiego 18, 20, 22, 24	2,47	120	176	1,38	6,43
3	Sikorskiego 26, 28, 30	2,20	92	129	1,23	6,02
4	Sikorskiego 32, 34, 36	2,38	93	129	1,64	5,80
5	Sikorskiego 38	2,48	33	49	1,43	4,66

Cd. na str. 4

Ciepło rozliczone

Cd. ze str. 3

6	Sikorskiego 40	2,42	37	44	1,52	4,35
7	Sikorskiego 42	2,50	36	45	1,51	4,20
8	Sikorskiego 44	2,71	34	47	1,55	4,86
9	Graniczna 49,49a,49b	2,72	104	140	1,45	5,15
10	Graniczna 53,a,b,c	2,71	150	215	1,49	5,73
11	Graniczna 57,a,b,c	2,29	132	225	1,23	5,80
12	Graniczna 61,61a,61b	2,67	105	144	1,48	5,80
13	Sowińskiego 1,3	2,78	74	98	1,49	5,34
14	Sowińskiego 7	2,57	37	45	1,48	4,57
15	Sowińskiego 9,11	2,81	68	93	1,65	5,14
16	Sowińskiego 13,15	2,79	77	102	1,57	5,13
17	Sowińskiego 17,19,21	2,78	102	145	1,65	5,12
18	Sowińskiego 29 – 35	2,84	102	179	1,54	6,42
19	Sowińskiego 37,37,41	2,86	82	132	1,51	6,03
20	Sowińskiego 43,45	2,96	61	84	1,75	5,73
			1 655	2 395		

W związku z powyższym zapraszamy Państwa do dyskusji. Prosimy o opinie, uwagi czy propozycje jakie kroki podjąć. Czekamy na Państwa w siedzibie Spółdzielni w godzinach pracy (pokój 118 i 119). Również cenne będą głosy przekazane mailem: pocza@smpaderewski.pl czy listownie.

Lidia Grodowska

Najważniejszy jest człowiek

Cd. ze str. 2

Kiedy przygląda się funkcjonowaniu spółdzielni, jedna rzecz zwraca szczególną uwagę. Wskaźnik zadłużenia mieszkańców stoi na bardzo niskim poziomie. Co więcej, od kilku lat daje się zauważyć jego wyraźną tendencję zniżkową. W ubiegłym roku osiągnął poziom niecałych 2,3 procenta, co przynosi powody do zadowolenia i dumy mieszkańcom i zarządowi, gdyż jest ewenementem na skalę kraju.

Właśnie w bezpośredniej i znakomicie układającej się współpracy administracji z mieszkańcami należy szukać tak świetnego wyniku. Jak mówi pani prezes Elżbieta Zadróż – Spółdzielnia Paderewskiego nie jest spółdzielnią wielką. Ma to swoje plusy. Kiedy zachodzi potrzeba, nic nie stoi na przeszkodzie, żeby osobiście odwiedzić mieszkańca zgłaszającego trudności i próbować wspólnie rozwiązać problem. Właśnie indywidualne podejście i chęć współpracy pozwalają członkom i zarządowi od wielu lat z dużym powodzeniem tworzyć i zarządzać spółdzielnią. Najlepszą cenzurką jest informacja, że obecne władze dźwierzą ster od 1998 roku, a w pierwszych siedmiu latach istnienia zarząd zmieniał się szesnastokrotnie... Skuteczne zarządzanie to nie tylko sprawne dbanie o finanse, ale też efektywne ich wydawanie. W ciągu ostatnich lat dokonano licznych prac remontowych. Zainwestowano również we wzbogacenie obszaru spółdzielni pod kątem estetyki i terenów zielonych. Atrakcyjność podnosi bliskość Doliny Trzech Stawów – miejsca idealnego na wypoczynek, a sąsiedztwo centrum miasta daje możliwość szybkiego dojazdu do głównych urzędów i instytucji regionu. Zlokalizowanie w obrębie osiedla żłobka, trzech przedszkoli, szkoły podstawowej i gimnazjum dodatkowo zachęca do korzystania z zasobów spółdzielni ludzi młodych. Na jej terenie prężnie działa spółdzielczy klub „Rezonans”, skupiający i organizujący czas wolny osobom w każdym wieku.

Klaudiusz Łopatecki

POCZĄTEK SEZONU GRZEWCZEGO

Przygotowanie do nowego sezonu grzewczego rozpoczynamy uzupełnianiem zładów w budynkach czyli dopełnianiem wodą instalacji centralnego ogrzewania. Rozwieszamy wcześniej informacje o konieczności odkręcania wszystkich zaworów termostatycznych przy grzejnikach. Ma to na celu pozbycie się powietrza zalegającego w grzejnikach i innych częściach instalacji. Nieodkręcenie zaworów skutkuje zapowietzeniem grzejników i ich nieprawidłowym działaniem. W początkowym okresie uruchamiania ciepła w budynkach mogą występować zakłócenia ogrzewania m.in. związane z przemieszczaniem się powietrza w instalacji. Po odpowietrzeniu górnych partii instalacji oraz zapowietrzonych grzejników, ciśnienie się wyrównuje i cały układ się stabilizuje, ogrzewanie działa prawidłowo. Jeśli jednak by coś szwankowało, należy to wówczas zgłosić do Spółdzielni. Przypominamy, że obsługę instalacji centralnego ogrzewania w naszych zasobach przejął od 1 czerwca br. Dział Remontowo-Konserwacyjny. Wszelkie usterki dotyczące ogrzewania można tam zgłaszać w godzinach 7.00 do 15.00 pod numerem telefonu 32/351-17-72 (73), a po godzinach jego pracy oraz w dni wolne – do Pogotowia Technicznego nr tel.: 607-614-081; 32 256-22-14, którego obowiązki, na zlecenie Spółdzielni, pełni firma zewnętrzna, tj. Warsztat Rzemieślniczy Instalatorstwo (wod., kan., gaz i c.o.) i Ślusarstwo Mirosław Bokiewicz z siedzibą w Katowicach przy Al. Korfantego 79.

Janina Patalong-Kapuścik

Jesienne odszczurzenie

Między 23 września a 14 października 2013 r., zgodnie z Zarządzeniem Prezydenta Miasta Katowic (nr 1406 z dnia 15 marca 2013 r.), przeprowadzona została deratyzacja na obszarach zabudowanych, w tym również w piwnicach naszych zasobów. Pragniemy z przyjemnością poinformować, iż po raz kolejny nie odnotowaliśmy w żadnym z budynków padniętych gryzoni.

Beata Gongor

Dokonałiśmy rozliczenia kosztów dostawy wody i odprowadzania ścieków za I półrocze br.

Zdawać by się mogło, że już wszyscy nasi mieszkańcy wiedzą, w jaki sposób rozliczane są w Spółdzielni koszty dostawy wody i odprowadzania ścieków. Czynności te powtarzane są cyklicznie, raz na półrocze kalendarzowe od wielu lat. Cena wody i ścieków nie jest mała i systematycznie rośnie (aktualnie wynosi 13,15 zł/m³ zużytej wody), można więc było oczekiwać, iż już wszyscy pamiętają, jak ważne jest odczytanie wskazań wodomierzy na koniec okresu rozliczeniowego. Rozliczenia kosztów w stosunku do wnoszonych zaliczek dokonuje się bowiem na podstawie tych odczytów. Terminy odczytów od lat są niezmienniane, zawsze jest to ostatni dzień roboczy półrocza kalendarzowego. Informacje w tym temacie powtarzane są od lat w biuletynie, na stronie internetowej i przy wielu innych okazjach. Zestawienie dokonanych w dniu 28 czerwca br. odczytów wskazań wodomierzy wykazało, że myliliśmy się w naszych ocenach. Otóż okazało się, że znowu nie otrzymaliśmy danych dotyczących wskazań wodomierzy w stosunku do 198 lokali mieszkalnych (prawie 5% ogółu mieszkań). Znowu więc, tak jak czynimy to od lat, pracownicy działu członkowsko-lokalowego podjęli działania zmierzające do uzupełnienia brakujących odczytów jeszcze przed przystąpieniem do rozliczenia kosztów. W efekcie przesłanych mailowo, czy też sms-owo przypomnień udało się uzupełnić odczyty w stosunku do 145 mieszkań. Do 53 mieszkań nie udało się nam dotrzeć. Dla tych lokali opłata musiała więc być naliczona w sposób ryczałtowy, w wysokości kosztu 10 m³ wody i ścieków miesięcznie na jedną osobę.

Analizując ilość mieszkań, dla których nie uzyskaliśmy odczytów wskazań wodomierzy za okresy zasze stwierdziliśmy, że najniższą ich liczbę odnotowaliśmy na koniec II półrocza 2010 roku (było to 98 mieszkań). Od 2011 roku liczba ta zaczęła wzrastać, mimo wielu podejmowanych przez Spółdzielnię działań: możliwość podawania odczytów telefonicznie, mailowo czy osobiście w sytuacjach, kiedy w dniu odczytu użytkownicy mieszkań nie mogą być obecni w swoich mieszkaniach; przypominanie o zbliżającym się terminie odczytu przy wykorzystaniu usługi sms itp. Dlaczego tak się dzieje, musielibyśmy zgadywać. Wszystko wskazuje na to, że mimo naszych starań, nierealne jest uzyskanie 100% skuteczności w tym

zakresie do czasu zakończenia wymiany wodomierzy na przystosowane do zdalnego odczytu. Montaż takich wodomierzy w mieszkaniach rozpoczęliśmy w bieżącym roku. Aktualnie mamy zamontowane około 1700 szt. na ogólną liczbę ponad 7 tys. szt. wodomierzy zainstalowanych w mieszkaniach. Montaż przystosowanych do zdalnego odczytu wodomierzy realizowany jest w czasie wymiany wodomierzy w związku z upływem terminu legalizacji, tak więc cały proces wymiany wodomierzy na wodomierze przystosowane do zdalnego odczytu może być zakończony za 4 lata. Do tego czasu będą się więc zdarzały przypadki konieczności rozliczenia kosztów dostawy wody i odprowadzania ścieków w sposób ryczałtowy.

Jak wygląda zużycie wody w zasobach spółdzielni?

Za I półrocze br. ogółem w zasobach spółdzielni zużyliśmy 160.939 m³ i jest to najniższy poziom jaki zanotowaliśmy. Zużycie wody systematycznie spada, co oznacza, że zaczynamy ją oszczędzać. Od 2007 roku półroczne zużycie obniżyło się o ponad 20 tys. m³, a w stosunku do II półrocza 2012r. obniżyło się o prawie 5 tys. m³. Średnie zużycie wody w lokalach mieszkalnych, w których został dokonany odczyt wskazań wodomierzy, przypadające na jedną osobę zamieszkujejącą, miesięcznie ukształtowało się na poziomie 3,23 m³. Zbliżony poziom tego zużycia utrzymuje się od wielu lat. Różnica między zużyciem wody wynikającym ze wskazań wodomierzy głównych (budynkowych) a zużyciem wynikającym z sumy wskazań wodomierzy indywidualnych (lokalowych) wyniosła 6,34%, tj. 10.204 m³ i mieści się w średniej z przedziału, jaki notujemy od 2005 roku. Trzeba dodać, że poziom tej różnicy nie odzwierciedla stanu faktycznego z dwóch istotnych powodów:

- 1) Ciągłe nie uzyskujemy odczytów ze wszystkich lokali mieszkalnych,
- 2) Odczyt wskazań wodomierzy nie jest dokonywany jednocześnie – jednoczesność odczytu wszystkich wodomierzy w budynku jest możliwa tylko przy zdalnym szczytowaniu wskazań wodomierzy.

**Z poważaniem
Zarząd**

Prace remontowe w zasobach Spółdzielni

I Roboty budowlane

1. Prowadzone są roboty związane z termomodernizacją budynku przy ul. Sowińskiego 1-3. Obecnie wykonywany jest remont balkonów i ocieplane ściany na budynku ul. Sowińskiego 1 i 3 (od strony zachodniej). Roboty wykonuje Firma Budowlana HEBDA, 34-451 Tylmanowa, os. Rzeka 376 B, tel. 607-301-661.
2. Prowadzone są remonty awaryjne balkonów przy ulicy Sikorskiego, Sowińskiego i Granicznej. Prace wykonuje Firma Budowlana HEBDA, os. Rzeka 376B, Tylmanowa, tel. 669-600-272.
3. Prowadzone są roboty remontowe posadzek oraz malowanie ścian korytarzy i klatek schodowych w budynku przy ulicy Granicznej 53A, Granicznej 53B i Sikorskiego 26. Roboty wykonuje firma: TITAN LUX Sp. z o.o., ul. Chełmońskiego 7, Libiąż, tel. 509-834-331.
4. Roboty remontowe i konserwacyjne dachów w zasobach Spółdzielni prowadzi firma: ZUH J.WOJTAS, Skoczów, Wiślica 108, tel. 602-303-351.
5. Firma: Zakład Robót Drogowych ORFIN Sp. z o.o., ul. Sikorskiego 5A, Radzionków, tel. 32/282-60-63 prowadzi roboty drogowe na naszym osiedlu.
6. Firma: Usługowo-Handlowa LATOŚ, Tychy, ul. Lencewicza 14, tel. 32/219-42-00 wykonuje wymianę naświetli okiennych przy ulicy Sikorskiego 20 oraz drobne naprawy elewacji.

II Instalacje i sieci sanitarne

1. Firma INTERHAMMER GAZ, mieszcząca się w Katowicach przy ul. Granicznej 53 tel. 728-388-106 kontynuuje usuwanie stwierdzonych w trakcie przeglądu nieprawidłowości.
2. Obsługę instalacji centralnego ogrzewania w naszych zasobach Przejął Dział Konserwacyjno-Remontowy. Wszelkie sprawy związane z funkcjonowaniem tej instalacji należy zgłaszać się do tego Działu tel. 32/351-17-72 (73). Natomiast poza godzinami pracy oraz w dni wolne, soboty, niedziele i święta awarie należy zgłaszać do Pogotowia Technicznego Spółdzielni, tel. 32/256 39 21 lub 607 614 081.

III Instalacje elektryczne

1. Firma PKP ENERGETYKA, ul. Damrota 8, Katowice, tel. 32/719-33-62, wykonuje wymianę wewnętrznych linii zasilających (WLZ) w budynkach przy ul. Sowińskiego 9, 11.
2. Firma: KLS Sp. z o.o. ul. Sowińskiego 37, Katowice, tel. 604-598-777 wykonuje wymianę instalacji domofonowych w budynkach przy ul. Granicznej 49, 49A, 49B oraz przy ul. Sikorskiego 28.
3. Firma Elektroserwis S.C., ul. Powstańców 15B, Mysłowice, tel. 32/316-13-56, wykonuje naprawę instalacji odgromowej w budynku przy ul. Sowińskiego 1-3.

Leszek Cypiński

Uregulowania „śmieciowe” w Katowicach

Od początku roku, kiedy to samorząd Katowic uchwalił uregulowania dotyczące gospodarki odpadami, nurtuje mnie pytanie: dlaczego władze naszego miasta nie wzięły pod uwagę wypracowanych przez spółdzielnie i innych zarządców praktycznych rozwiązań? Czyżby dla władz samorządowych nie byli ważni mieszkańcy, tylko wygoda urzędników? Nie chciałabym tak myśleć, ale nic innego nie przychodzi mi do głowy, gdy analizuję przebieg procesu wprowadzania w życie przepisów związanych z gospodarką odpadami komunalnymi w Katowicach. Nowe zasady gospodarki odpadami w naszym mieście zostały wprowadzone praktycznie bez konsultacji społecznych. Władze odbyły wprawdzie spotkania z mieszkańcami poszczególnych dzielnic, ale były to spotkania informacyjne i odbywały się po podjęciu uchwał regulujących tę ważną dziedzinę. Wnioski, jakie padały na tych spotkaniach, pisemne wystąpienia naszej i innych spółdzielni (jeszcze przed wejściem w życie ustawy), w tym list otwarty skierowany do Rady Miasta w końcówce marca – nic nie zmieniły.

Analizując sposób wprowadzania gminnych uregulowań, nasuwa się tylko jedna ocena miejskich urzędników – nie podjęli oni trudu kompleksowego, przyjaznego mieszkańcom uporządkowania „gospodarki śmieciowej”. Fakt, że mieszkańcy od 1 lipca będą musieli zapłacić dużo wyższą opłatę za dużo mniejszą usługę, okazał się nie mieć dla nich znaczenia. Potwierdzenie powyższego można znaleźć w odpowiedzi wiceprezydenta miasta Katowice, jaką otrzymaliśmy, bagatela, po czterech miesiącach od naszego wystąpienia. Odpowiedź drukujemy poniżej. Czy nieśmiała obietnica zawarta w tej odpowiedzi, że nie jest wykluczona w przyszłości modyfikacja przyjętego przez gminę modelu, powinna mieszkańcom wystarczyć? Moim zdaniem nie. Jak długo bowiem mamy, płacąc miesiąc w miesiąc wysoką opłatę od każdego mieszkańca do budżetu miasta, ponosić dodatkowe koszty związane z gospodarką odpadami i to nie tylko koszty dotyczące naszych odpadów, ale też tych, którzy nie zamieszkują, ani nie prowadzą działalności w naszych zasobach i podrzucają na nasz teren to wszystko, co musieliby we własnym zakresie zanieść do gminnych Punktów Zbierania Odpadów. Przy-

pomnijmy, że są tylko dwa, jeden przy ul. Milowickiej 7, a drugi przy ul. Obroki 140.

Patrząc na uregulowania gospodarki odpadami w innych okolicznych gminach, bardzo wyraźnie widać, że tylko w naszym mieście uznano, iż za bardzo wysoką opłatę (14 zł od osoby miesięcznie przy segregowaniu odpadów) z naszych terenów będzie odbierana tylko część odpadów, tj. odpady komunalne zmieszane i odpady zbierane selektywnie, takie jak plastik, szkło, papier, metale i odpady biodegradowalne. Tylko w naszym mieście poza uregulowaniami pozostawiono odpady komunalne powstające w lokalach niemieszkalnych, w tym w tych, w których prowadzona jest działalność gospodarcza. Jakie są tego skutki, już widać (podrzucanie odpadów do pobliskich śmietników jak miało miejsce, tak ma nadal), a w dalszej perspektywie można się spodziewać, że będzie jeszcze gorzej.

Przyjęte przez nasze miasto uregulowania i dalsze trwanie w przekonaniu, że nie ma pilnej potrzeby ich zmiany powodują, że tacy zarządcy jak spółdzielnie mieszkaniowe, a w konsekwencji mieszkańcy zamieszkujący w zarządzanych przez nich nieruchomościach, zmuszani są do ponoszenia dodatkowych kosztów związanych ze zbiórką i wywozem tych wszystkich odpadów, które nie zostały objęte opłatą (wspomnijmy chociażby wielkie gabaryty), jak również tych, które są nam podrzucane. Czy tak powinna wyglądać troska władz samorządowych o mieszkańców? Jestem przekonana, że nie i dlatego uważam, że powinniśmy w dalszym ciągu zabiegać o pilne zmiany w przyjętych uregulowaniach. Z uwagi na fakt, iż dotychczasowe działania Spółdzielni zostały zbagatelizowane, zarząd Spółdzielni przygotowuje się do zaskarżenia podjętych przez Radę Miasta uchwał.

Państwa chciałabym prosić o wsparcie naszych działań. Państwo jako mieszkańcy Katowic macie prawo występować w każdej sprawie, regulowanej na poziomie gminy, z interwencjami zarówno do prezydenta, jak i do Rady Miasta. Skutków przyjętego przez miasto systemu gospodarowania odpadami komunalnymi nie ponosi nikt inny, tylko bezpośrednio Państwo.

**Z poważaniem,
Elżbieta Zadróż**

Zarząd Spółdzielni Mieszkaniowej
im. I. J. Paderewskiego
ul. Paderewskiego 65
40-282 Katowice

Uprzejmie informuję, iż w pierwszym etapie funkcjonowania nowego systemu gospodarowania odpadami komunalnymi, miasto nie przejmuje obowiązku odbioru i zagospodarowania odpadów komunalnych na nieruchomościach, na których nie zamieszkują mieszkańcy, a powstają odpady komunalne (np. lokalne handlowe, przedsiębiorstwa, instytucje itd.). Wynika to m.in. z trudnej do oszacowania skali zadania (głównie w zakresie masy, morfologii odpadów, określenia częstotliwości odbioru odpadów z nieruchomości), liczby i rodzaju potencjalnych podmiotów zobowiązanych do złożenia deklaracji o wysokości opłaty za gospodarowania odpadami komunalnymi. Skalę problemu potwierdzają pierwsze negatywne w tej materii doświadczenia samorządów, które zdecydowały się na włączenie do systemu gospodarowania odpadami tych nieruchomości.

Odpady powstające nieregularnie – odpady ulegające biodegradacji, odpady wielkogabarytowe, odpady budowlane i rozbiórkowe z remontów prowadzonych samodzielnie (gromadzone w specjalnych pojemnikach lub w workach uniemożliwiających pylenie), zużyte opony, sprzęt elektryczny i elektroniczny, zużyte baterie i akumulatory, a także papier i tekturę, szkło, tworzywa sztuczne, metale można bezpłatnie dostarczyć do Gminnego Punktu Zbierania Odpadów.

Wraz z rozpoczęciem funkcjonowania nowego systemu gospodarowania odpadami komunalnymi na terenie miasta Katowice zo-

stały uruchomione dwa Gminne Punkty Zbiórki Odpadów (GPZO) zlokalizowane przy ulicy Milowickiej 7A oraz przy ulicy Obroki 140. Zgodnie z podpisaną umową na odbiór i zagospodarowanie odpadów komunalnych od właścicieli nieruchomości zamieszkałych na terenie miasta Katowice, wykonawca zobowiązany jest 2 Gminne Punkty Zbiórki Odpadów, począwszy od dnia obowiązywania umowy (są to ww. punkty). Kolejne 2 Gminne Punkty Zbiórki Odpadów wykonawca zobowiązany jest utworzyć i prowadzić od dnia 1 lipca 2014 r. Transport odpadów do punktów pozostaje po stronie wytwórcy odpadów. Jednocześnie nie jest wykluczona w przyszłości modyfikacja przyjętego obecnie modelu.

Zgodnie z art. 6 r ust. 3 ustawy z dnia 13 września 1996 r. o utrzymaniu czystości i porządku w gminach (Dz. U. Z 2012r. Poz. 391 z późn. zm.) rada gminy określi, w drodze uchwały stanowiącej akt prawa miejscowego, szczegółowy sposób i zakres świadczenia usług w zakresie odbierania odpadów komunalnych od właścicieli nieruchomości i zagospodarowania tych odpadów w zamian za uiszczoną przez właściciela nieruchomości opłatę za gospodarowanie odpadami komunalnymi, w szczególności ilość odpadów komunalnych odbieranych od właściciela nieruchomości, częstotliwość odbierania odpadów komunalnych od właściciela nieruchomości i sposób świadczenia usług przez punkty selektywnego zbierania odpadów komunalnych. Powyższe zapisy zostały sprecyzowane w uchwale nr XXX/684/12 Rady Miasta Katowice z dnia 19 grudnia 2012 r. w sprawie sposobu i zakresu świadczenia usług w zakresie odbierania odpadów komunalnych od właścicieli nieruchomości i zagospodarowania tych odpadów (Dz. Urz. Woj. Śl. z 2013 r. Poz. 884) oraz uchwale nr XXXVII/834/13 Rady Miasta Katowice z dnia 29 maja 2013 r. w sprawie zmiany uchwały w sprawie sposobu i zakresu

świadczenia usług w zakresie odbierania odpadów komunalnych od właścicieli nieruchomości i zagospodarowania tych odpadów (Dz. Urz. Woj. Śl. Z 2013 r. poz. 4255).

Zgodnie z podpisaną umową, w dniu 21 czerwca 2013 r. na odbiór i zagospodarowanie odpadów komunalnych od właścicieli nieruchomości zamieszkałych na terenie miasta Katowice, wykonawca zobowiązany jest także odbierać odpady zgromadzone wokół pojemnika (o ile nie są to odpady, które powinny być przekazane we własnym zakresie do Gminnego Punktu np. gruz, odpady wielkogabarytowe itp.).

Uprzejmie informuję, iż Miasto Katowice prowadzi kampanię informacyjno-edukacyjną już od 2012 r. W ramach kampanii informacyjnej realizowanej w 2012 r. mieszkańcom Katowic zostały przedstawione informacje na temat nowego systemu zagospodarowania odpadami komunalnymi, plakaty w formie citylight, cykl audycji edukacyjnych i rozmów w Radiu Katowice, program Zyskaj Odyszkaj w Telewizji Katowice).

Natomiast w roku 2013 wraz z przyjęciem przez Nadzór Województwa Śląskiego uchwał Rady Miasta Katowice dot. gospodarowania odpadami, zostały przygotowane broszury informujące o zmianach w systemie gospodarowania odpadami oraz obowiązkach właścicieli nieruchomości. Broszury zostały skierowane do wszystkich mieszkańców Katowic w formie druków bezadresowych. W ter-

minie od 25.02.2013 r. do 22.03.2013 r. Odbywały się spotkania informacyjne z mieszkańcami poszczególnych dzielnic Katowic. Przy współpracy z Wydziałem Promocji UM Katowice został wydany dodatek do gazety Nasze Miasto pt. „Nasze śmieci – wspólna sprawa”. W czerwcu br. został zlecony wydruk plakatów oraz ulotek informujących na temat selektywnego zbierania odpadów. Ulotki oraz plakaty rozdysponowane były wśród zarządców oraz właścicieli nieruchomości. Natomiast w zabudowie jednorodzinnej ulotki dostarczane były wraz z indywidualnym numerem rachunku bankowego, na który należy dokonywać wpłat z tytułu opłaty za gospodarowanie odpadami komunalnymi. Równocześnie funkcjonuje strona internetowa dedykowana tematyce odpadów. Na stronie tej dostępne są wszelkie informacje na temat gospodarki odpadami. Od 15.07.2013 r. do 29.07.2013 r. w tramwajach miejskich kursujących na terenie Katowic trwała emisja materiału informacyjnego dot. zasad segregacji odpadów. Do końca roku planowane jest także prowadzenie kampanii edukacyjno-informacyjnej na antenie Radia Katowice oraz TVP Katowice.

**Z poważaniem
wiceprezydent
Miasta Katowice
Marcin Krupa**

Ekoosiedle – czyli o tym, że coraz chętniej segregujemy śmieci

Mijają już prawie cztery miesiące, od kiedy weszła w życie tzw. „ustawa śmieciowa”, zmieniająca dotychczasową gospodarkę odpadami komunalnymi w kraju. Tym samym od 1 lipca br. odpowiedzialnym za odbiór śmieci z osiedla stało się Miasto Katowice, a nie – jak do tej pory – nasza Spółdzielnia. Czy nowe regulacje prawne dotyczące gospodarki odpadami komunalnymi, uchwalone zarówno przez władze państwa jak i miasta, zmieniły podejście mieszkańców do segregacji śmieci? Przyjrzyjmy się, jak wygląda ta kwestia, zerkając na nasze osiedlowe podwórko. Teoretycznie mieszkańcy osiedla im. I. J. Paderewskiego od kilkadziesiąt lat mają możliwość segregowania swoich śmieci. Kontenery na odpady typu: plastik, papier, szkło zostały postawione na terenie osiedla już w latach 90. Z roku na rok obserwowaliśmy, jak korzysta z nich coraz większa liczba mieszkańców. Jednak dopiero teraz, po wejściu „ustawy śmieciowej”, zainteresowanie naszej lokalnej społeczności segregacją odpadów zdecydowanie się zwiększyło. Naocznie można stwierdzić, że od 1 lipca br. segregowanych śmieci znacznie przybyło. Z pewnością spostrzec to można po szybko zapełnianych kontenerach danej frakcji. Zainteresowanie nową gospodarką odpadami komunalnymi zauważalne jest również w codziennych rozmowach pomiędzy mieszkańcami. Ci sami mieszkańcy dzwonią i przychodzą do Spółdzielni z prośbą o dostawienie konkretnych pojemników, gdyż ilość tych istniejących (zwłaszcza na papier i plastik) zaczyna być niewystarczająca. Zauważalnym jest, że coraz większa ilość mieszkańców nie godzi się już na to, aby śmieci nadające się do segregacji, zostały wrzucane do ogólnych kontenerów komunalnych. Mieszkańcy bacznie obserwują i na bieżąco zgłaszają do Spółdzielni każdy fakt przepełnienia pojemnika, przeznaczonego na dany rodzaj segregowanych odpadów. Monitorują o szybkie jego opróżnienie, bo jak jeden z mieszkańców stwierdził: – *Coraz częściej moje sumienie nie pozwala mi wrzucić plastikowej butelki do „komunalki”*. W związku z Państwa interwencjami, na bieżąco prosimy Miejskie Przedsiębiorstwo Gospodarki Komunalnej w Katowicach (które z ramienia miasta zajmuje się odbiorem śmieci z terenu Katowic) o podstawienie/opróżnienie danych kontenerów. W chwili obecnej nie wszystkie nasze prośby zostały już realizowane. Jednak w wielu miejscach (tam, gdzie było to możliwe) pojemników przybyło.



Zdajemy sobie sprawę, że nie wszystko, co związane z nową gospodarką odpadami komunalnymi na terenie miasta Katowice jest takie, jakiego byśmy sobie życzyli. Wiemy, że szpecą nasze osiedle „wielkie gabaryty”, podrzucane pod osiedlowe śmietniki (zdjęcie powyżej), że brakuje pojemników na odpady metalowe, biodegradowalne (o które Państwo prosicie), że opłata za odbiór śmieci jest wysoka itp. Jednak pomimo tych utrudnień cieszy nas fakt, że osób segregujących śmieci jest coraz więcej. A tak po cichu liczymy, że i Ci najbardziej oporni wkrótce przyłączą się do segregacji odpadów. Bo to, co dziś może wydawać się głupie, bezsensowne i nikomu niepotrzebne, po latach okaże się, że przyniosło wspaniałe efekty i niczym piękny kwiat rozkwitnie na wielkim globalnym śmietniku.

Grażyna Adamczyk

Im zimniej, tym większe **ZAGROŻENIE!** – wentylacji cd.

Zbliżają się chłody i nie będziemy już wietrzyć naszych mieszkań tak często jak w lecie. Właśnie dlatego zwracamy uwagę na fakt, jak ważne jest doprowadzanie świeżego powietrza do pomieszczeń, w których przebywamy. Należy zachować jak najdalej idącą ostrożność przy używaniu gazowych piecyków w łazienkach służących do podgrzewania wody. Szczególnie chcemy zwrócić uwagę na mieszkania oddawane do wynajmu. Często wynajmującymi są młodzi ludzie spoza osiedla, którzy nie mają nawyku otwierania okna przy użytkowaniu pieca łazienkowego – podczas kąpieli. Największe zagrożenie występuje w chwili napełniania ciepłej wody do wanny, a szczególnie przy dopuszczaniu wody w trakcie kąpieli, czy też podczas brania prysznica w zamkniętej łazience i przy pozamykanych wszystkich oknach. W takich sytuacjach może dojść do tragicznych zdarzeń.

Dlaczego tak się dzieje? Wielu z nas rozpałało niejednokrotnie ogień w piecu i zapewne pamięta, jak w niektóre dni ciężko było nam rozpalić ten ogień. Dym kłębił się, wydostawał do pomieszczenia, zamiast normalnie przemieszczać się do komina. Wówczas jedynym skutecznym sposobem było uchYLENIE drzwiczek pieca i otworenie okna lub drzwi, a dym nagle odwracał kierunek i szybko trafiał do komina. Proste!

Dopływ powietrza powodował, że nasz komin zachowywał się prawidłowo, a w piecu aż huczało. W naszych mieszkaniach jest analogiczna sytuacja. Istnienie samych przewodów wentylacyjnych nie wystarczy. Należy zadbać o cyrkulację (dopływ) powietrza, uchylić okno i wszystko będzie działać prawidłowo.

Niestety co roku odnotowujemy takie wypadki na naszym osiedlu. Aby uniknąć tych zdarzeń, prowadzimy akcję uświadamiania mieszkańców. Wieszamy informacje o konieczności napływu powietrza przy działającym piecu łazienkowym niezależnie od temperatury na zewnątrz. Co gorsza, im zimniej, tym większe zagrożenie! Pracownicy kontrolujący przewody kominowe w mieszkaniach rozmawiają z użytkownikami mieszkań na ten temat, zwłaszcza gdy pomiary ciągu w mieszkaniu przy zamkniętych oknach wskazują „zero”. Świadczy to o dużym zagrożeniu, ponieważ mieszkanie jest zbyt uszczelnione i nie ma żadnego napływu powietrza do niego, a wówczas może dojść do wypadków. Po kontroli każdorazowo



mieszkańcy otrzymują kopię protokołu kontrolnego z pomiarami, na którym znajduje się uwaga: „umożliwić napływ powietrza poprzez rozszczelnienie mieszkania”. Czasami samo rozszczelnienie okien jest jednak niewystarczające, a dodatkowe czynniki takie jak niskie ciśnienie, zabrudzony piec lub brak tlenu w łazience zaburzają pracę pieca i może dojść do tragedii. Najlepiej gdy jedno z okien jest uchylone przy korzystaniu z piecyka w łazience!!! Apelujemy zatem do wszystkich posiadaczy gazowych piecyków (i kucharek) w mieszkaniach, by o tym pamiętać, a przed wynajęciem lokalu koniecznie uświadomić przyszłych użytkowników, jak należy korzystać z urządzeń gazowych.

Pamiętajmy o tym, by nie przebywać przy uruchomionym piecyku gazowym w zamkniętej łazience bez uchylonego okna!

Janina Patalong-Kapuścik

Nie dokarmiajmy gołębi!

„Tyle jedzenia wyrzuca się każdego dnia, niech przynajmniej gołąbki coś zjedzą”. Taki cel przyświeca niejednemu amatorowi dokarmiania gołębi. Wielokrotnie apelowaliśmy do mieszkańców Osiedla im. Paderewskiego na łamach naszego Biuletynu Informacyjnego, aby nie dokarmiać gołębi. Nadszedł czas, kiedy trzeba rozliczyć straty, jakie wywołuje współżycie tego gatunku dzikiego ptactwa z nieświadomym mieszkańcem miasta, dokarmiającym m.in. gołębie. W dobrej wierze sieka, kroi i rzuca ptakom pokarm, w ten sposób chcąc pomóc zdobyć im pożywienie.

Tymczasem ptactwo mające stały dostęp do pokarmu ma się dobrze, pomnaża więc swoje potomstwo, bo wie, że jest w stanie wyżywić swoją liczną gromadkę. Zawsze może liczyć na tego Pana czy tamtą Panią, która chętnie podsunie coś do jedzenia. Nadchodzą chłodniejsze dni, ludzie zamykają balkony i okna, rzadko wychylają się poza mieszkanie, żeby nie schładzać drogo ogrzanego mieszkania. Jednak gołębie przyzwyczajone do darmowego pożywienia przychodzą po swoje. Zbliżają się więc do zabudowań żebrać o jedzenie, zagrzać schłodzony kuperek. A to przenocuje pod dachem, a to ktoś wpuści do klatki, a czasem nawet pozwoli uwić gniazdko w korytarzu lokatorskim(!). Wbrew pozorom, na osiedlu tyle jest miejsc, gdzie można spokojnie przetrzymać, tyle

zagraconych balkonów, żeby wysiedzieć nowe potomstwo i zawsze ktoś miły rzuci pożywienie zziębniętej gromadce.

Tymczasem przebywające w osiedlowym gniazdku ptaki brudzą, przenoszą różne niebezpieczne choroby, niszczą odnowione świeżo budynki, przesiadując na parapetach, balkonach, wyłomach budynków itd. Spływające odchody ptaków zawierają związki wapnia, których nie zmyją opady deszczu, a tylko drogie, specjalistyczne środki. Tak więc odchody odkładają się jedna warstwa po drugiej, a rozkładając się, stwarzają zagrożenia dla zdrowia ludzi. Tylu alergików jest wśród nas, tylu astmatyków lub osób o innych dolegliwościach, którym zarazki roznoszone przez gołębie szkoda jeszcze bardziej. Zrozummy, że nagminne dokarmianie ptaków z czasem obraca się przeciwko nim samym. Przeciężone, otyle egzemplarze nie umieją swobodnie latać, toteż wiele z nich nie zdąży uciec przed zagrożeniem (samochodem), a i bywają przypadki samoistnego zamarznięcia z powodu nieudźwignięcia własnego ciężaru. Nie można zmieniać naturalnych zachowań przyrody. Kolejny raz apelujemy do wszystkich, którzy kochają ptaki – nie szkodźmy naturze i nie dokarmiajmy jej na siłę. Trzeba uwierzyć w doskonałość stworzonej natury i pozwolić ptakom wrócić na jej łono.

Anna Domańska

Bronimy spółdzielczości...

Jeśli ktoś z Państwa po przeczytaniu artykułu pt. „Naprawianie spółdzielczości kontynuowane” w poprzednim wydaniu biuletynu zainteresował się pracami powołanej przez Sejm nadzwyczajnej komisji do rozpatrzenia projektów ustaw z zakresu prawa spółdzielczego, to osobiście mógł zorientować się, jakie jest nastawienie polityków opcji rządzącej do spółdzielczości, a zwłaszcza spółdzielczości mieszkaniowej. Czytając stenogram z posiedzenia komisji, na którym odbyło się wysłuchanie publiczne przedstawicieli różnych organizacji zainteresowanych problematyką spółdzielczości, nie sposób nie zauważyć wrogiego wręcz nastawienia do reprezentujących spółdzielczość przedstawicieli Krajowej Rady Spółdzielczej, związków spółdzielczych czy poszczególnych spółdzielni. Już na samym początku posiedzenia Pani Lidia Staroń – poseł Platformy Obywatelskiej – w swoim wystąpieniu w kwestii formalnej zaczęła od zdyskredytowania złożonych przez spółdzielnie zgłoszeń do wysłuchania publicznego. Zarzuciła, że nie wszystkie zgłoszenia zostały podpisane zgodnie z wymogami reprezentacji, że 288 zgłoszeń przygotowała Krajowa Rada Spółdzielcza, a więc jest to typowy lobbing i że według jej przekonania może to wpływać na stosowanie nielegalnych działań lobbingowych. Zarzuciła również, że zgłoszenia te są napisane wręcz podobnym charakterem pisma, w związku z czym ona nie wie, czy podpisy pod tymi zgłoszeniami są prawdziwe, czy też nie itp. Pani poseł poinformowała również, że tych podejrzeń nabrała w związku z kierowanymi do niej osobiście wystąpieniami wielu stowarzyszeń, w tym Europejskiego Centrum Inicjatyw Obywatelskich – swoją drogą interesującym jest skąd te stowarzyszenia miały wiedzę jak wyglądają składane w Sejmie przez inne organizacje zgłoszenia. Wypowiedź Pani poseł zaintrygowała mnie na tyle, że poszukałam w internecie informacji nt. przywołanego stowarzyszenia. Z dostępnych danych dowiedziałam się, że stowarzyszenie to zostało wpisane do rejestru w styczniu 2012 r., liczy 25 członków. Przewodniczącą jego Zarządu jest Pani Agnieszka Wojciechowska van Heukelom, będąca również wiceprzewodniczącą Krajowej Rady partii PJN i prezesem Zarządu Wojewódzkiego PJN w Łodzi. Siedziba stowarzyszenia mieści się również w Łodzi. Stowarzyszenie ma celu działanie na rzecz ludzi, propaguje wartości demokratyczne i wolność słowa, występuje w ochronie słabszych i pokrzywdzonych, wspiera inicjatywy obywatelskie i rozwój lokalnych społeczności. Trudno wiedzieć, z jakich powodów stowarzyszenie to uczestniczy na stałe w pracach komisji, gdyż z dostępnych danych nie wynika, by było zainteresowane w problematyce spółdzielczości.

Taki a nie inny przebieg posiedzenia komisji z wysłuchaniem publicznym spowodował, że spółdzielnie mieszkaniowe z całego kraju zdecydowały się na zainicjowanie akcji zbierania wśród swoich mieszkańców podpisów poparcia dla działań zmierzających do powstrzymania prac w sejmie nad zagrażającymi istnieniu spółdzielczości mieszkaniowej projektami ustaw, szczególnie autorstwa grupy posłów Platformy Obywatelskiej. Do tej akcji przystąpiła również nasza Spółdzielnia. Zbieranie podpisów rozpoczęliśmy na przełomie lipca i sierpnia. Zakończyliśmy 20 września, łącznie udało się nam zebrać 1158 Państwa podpisów – dziękujemy. Liczyliśmy wprawdzie na większą liczbę biorąc pod uwagę fakt, że w zasobach naszej spółdzielni znajduje się ponad 4 tys. mieszkań. Zapewne nie do wszystkich Państwa udało się nam dotrzeć, jak i nie wszyscy są zorientowani w tej skomplikowanej materii. Tym bardziej gorąco dziękujemy tym, którzy poparli ogólnopolską akcję zmierzającą do uświadomienia posłom, że wielu Polakom zamieszkującym w zasobach spółdzielczych, los ich spółdzielni nie jest obojętny, że nie chcą być na siłę (z mocy samego prawa) uszczęśliwiani wspólnotami mieszkaniowymi. Zebrane od Państwa podpisy zostaną dostarczone do Sejmu RP, czy i jaki odniosą skutek, będziemy informować na łamach biuletynu. Póki co powołana przez Sejm Nadzwyczajna Komisja pracuje. Odbyła cztery kolejne posiedzenia.

24 lipca debatowała nad sposobem pracy komisji – na razie zdecydowała, że będzie pracować nad projektem ustawy prawo spółdzielcze, a za bazowy projekt przyjęła druk sejmowy 980 autorstwa grupy posłów PSL.

28 sierpnia swoje posiedzenie poświęciła uzgadnianiu takich kwestii jak:

1) jaki tytuł ma mieć ustawa (prawo spółdzielcze czy ustawa o spółdzielniach) – po dyskusji rozstrzygnięcie tej kwestii zostało wzięte na koniec prac nad ustawą,

2) podział ustawy (czy w ustawie mają być tytuły i działy, tj. czy w efekcie ustawa ma zawierać tylko przepisy ogólne dotyczące wszystkich branż, a przepisy szczególne, specyficzne dla branż mają być w odrębnych ustawach, czy też nie) – ustalono, że komisja wyłączy z projektu, nad którym pracuje, przepisy szczególne i będzie się koncentrować na przepisach ogólnych dotyczących wszystkich spółdzielni,

3) ustalenie treści przepisów działu I ustawy i jego tytułu; „Założenie spółdzielni i jej statut” – treści tych nie ustalono.

12 września – komisja powołała na swojego stałego doradcę Pana prof. Krzysztofa Pietrzykowskiego oraz debatowała nad treścią artykułu 1 ust.1, 2, 3.

26 września – kontynuowała prace; na dzień pisania niniejszego artykułu na stronie sejmowej brak stenogramu z przebiegu posiedzenia komisji.

Elżbieta Zadróż

PRZYPOMINAMY, ZACHĘCAMY

Przypominamy i jednocześnie zachęcamy Państwa do skorzystania ze świadczonych przez Spółdzielnię usług, tj.:

- **„Polecenie Zapłaty”**, które pozwoli bezpiecznie, wygodnie i terminowo regulować Państwa zobowiązania wobec Spółdzielni;
- **„Usługa SMS”**, która zapewni bieżącą informację na temat najważniejszych zdarzeń mających miejsce w zasobach Spółdzielni (m.in. przeglądy, odczyty zainstalowanych w lokalach urzędów, itp.).

Formularze niezbędne do uruchomienia ww. usług dostępne są na naszej stronie internetowej:

www.smpaderewski.pl

jak również w siedzibie Spółdzielni.

ZAPRASZAMY!

Nie trzeba przejmować spadku, by za niego odpowiadać

Aby stać się spadkobiercą i właścicielem odziedziczonej rzeczy, nie trzeba nic robić. Ale uwaga! Nieświadomie można też zostać dłużnikiem.

– *Nic nie robiłem, by przejąć po zmarłych rodzicach nieruchomości na drugim końcu Polski, nigdy mnie ona nie interesowała. Czy mogłem stać się jej właścicielem?* – pyta Marian B., czytelnik z Bydgoszczy, zaniepokojony, że może być obciążony kosztami niezagospodarowania posesji. Chodzi o to, że stojący na niej dom jest w fatalnym stanie. Istnieje niebezpieczeństwo, że będą odpadać z niego dachówki czy fragmenty murów.

Marian B. prezentuje niestety dość typowy sposób rozumowania wielu spadkobierców, którzy niejako nie przyznają się do spadku, aby nie płacić np. podatku.

Milczenie jednak nie tylko nie „wywłaszcza” ze spadku, ale, co więcej, może zwiększać odpowiedzialność. Może bowiem pozbawić prawa do tzw. dobrodziejstwa inwentarza. Jeśli spadkodawca nie złoży oświadczenia o przyjęciu spadku z tzw. dobrodziejstwem inwentarza w ciągu sześciu miesięcy od śmierci spadkodawcy, o czym wielu nie wie bądź zapomina, odpowiada w pełni za długi zmarłego, mimo że nie zostawił majątku albo znacznie mniejszy niż jego długi (art. 1015 kodeksu cywilnego).

Spadkobierca może też w ogóle spadek odrzucić. Zostaje wtedy wyłączony od dziedziczenia, tak jakby nie dożył otwarcia spadku (ale w jego miejsce wchodzi np. jego dzieci). Oświadczenie o przyjęciu lub o odrzuceniu spadku składa się przed sądem lub przed notariuszem.

Jeśli spadkobierca nie odrzuci spadku, staje się właścicielem spadku z chwilą śmierci spadkodawcy. Stwierdzenia nabycia spadku czy notarialne poświadczenie dziedziczenia jest tylko formalnym potwierdzeniem tego faktu. Gdy spadek przypada kilku spadkobiercom, staje się współwłaścicielem, a do zarządzania schedą stosuje się odpowiednio przepisy o współwłasności w częściach ułamkowych. Zgodnie zaś z art. 207 k.c., pożytki i inne przychody z rzeczy wspólnej przypadają współwłaścicielom w stosunku do wielkości udziałów. W takim samym stosunku ponoszą oni wydatki i ciężary związane z rzeczą wspólną.

Ta zasada może w szczególności dotyczyć więc szkody wyrządzonej przez zawalenie się budowli lub oderwanie się jej części, za co odpowiedzialny jest posiadacz budowli. Chyba że nie wynikało to z nienależytego utrzymania budowli ani z wady w budowie (art. 434 k.c.).

Spadkobierca może też być pociągnięty do odpowiedzialności np. za brak zabezpieczenia, należytej pielęgnacji przydrożnych drzew, gdyby z tego powodu doszło do nieszczęścia, np. wypadku samochodowego spowodowanego przez gałęzie zwisające z posesji czy przez przegniłe drzewo.

Profesor Bogudar Kordasiewicz, specjalista od prawa spadkowego, nieco żartując mówi, że pełny spokój właścicielowi zapewnić może właściwie tylko wyzbycie się niepotrzebnej własności przez sprzedaż jej czy zniesienie współwłasności.

Rzeczpospolita 28-29 września 2013r. nr 227 (9651)

WAŻNE TELEFONY

SPÓŁDZIELNIA (SEKRETARIAT)	32 256 31 80
SPÓŁDZIELNIA (FAX)	32 255 18 39
SPÓŁDZIELNIA (ZGŁOSZENIA)	32 256 22 14
BIURO OBROTU NIERUCHOMOŚCIAMI	32 255 22 61
KLUB „REZONANS”	32 256 40 20
POGOTOWIE TECHNICZNE SPÓŁDZIELNI	telefon czynny 24 h na dobę 32 256 39 21, 607 614 081
POGOTOWIE DŹWIGOWE	32 251 33 32
POGOTOWIE ENERGETYCZNE	991, 32 258 46 53
POGOTOWIE GAZOWE	992, 32 251 54 11
POGOTOWIE WODNO – KANALIZACYJNE	994, 32 256 48 09
POGOTOWIE RATUNKOWE	999
STRAŻ POŻARNA	998
POLICJA	997
POLICJA (NUMER RATUNKOWY)	112
POSTERUNEK OSIEDLOWY	32 255 26 14
	ul. Graniczna 57
STRAŻ MIEJSKA	986, 32 253 82 75

Przypominamy, że powyższe informacje możecie Państwo znaleźć w holach przedwiniowych budynków.

REFLEKSJE SĄSIADKI

Znacie mnie – mieszkam „gdzieś” w jednym z bloków Spółdzielni Paderewskiego. Nieistotne gdzie. Jestem po prostu Waszą sąsiadką. Od lat obserwuję nasze miejsce zamieszkania i ponownie postanowiłam się podzielić swymi refleksjami. Dziś chciałabym porozmawiać o... tajemniczej 15.

Od czasu do czasu na drzwiach wejściowych naszej klatki pojawia się komunikat wzywający zamieszkujących... i tu wykaz numerów mieszkań do zgłoszenia się w biurze Spółdzielni w związku z naruszeniem zapisów pkt. 15 „Regulaminu porządku domowego...”. Czasami, gdy schodzę po schodach – dla sportu i zdrowotności – zamiast zjeżdżać windą widzę, że na niektórych drzwiach wejściowych do korytarzy wiszą informacje podobnej treści wzywające mieszkańców tegoż korytarza... i tu numery mieszkań do zgłoszenia do Spółdzielni w związku z niewywiązywaniem się z obowiązków nałożonych pkt. 15 stosownego regulaminu. Mimo, że numeru mego mieszkania nigdy nie znalazłam na żadnej liście zainteresował mnie ten tajemniczy pkt 15.

Nie omieszkałam więc w czasie jesienno spaceru zaglądnąć do Spółdzielni, by porozmawiać z Panią Administratorką. Tajemnica szybko została rozwiązana. W „Regulaminie porządku domowego...” jest następujący zapis:

„15. W korytarzach, pomieszczeniach gospodarczych, komórkach, piwnicach, suszarniach, pomieszczeniach po zsykach, balkonach, balkono-loggiach itp. bezwzględnie nie wolno składować materiałów łatwopalnych i toksycznych. Zabrania się wykorzystywania po-

wierzchni zamykanych korytarzy do przechowywania sprzętu, mebli i innych przedmiotów.

I wszystko stało się jasne. Panie powiedziały, że Spółdzielnia od zawsze prosi swoich kochanych mieszkańców, by usunęły z korytarzy szafy, szafki i wszelkie inne meble, rowery, wózki, worki z ziemniakami i śmieciami, stare pralki czy lodówki, nad którymi unosi się swojski smrodek i krążą chmary moli, muszek octówek itd. itp. wg wyobraźni czytającego. I nic! Dalej na niektórych korytarzach dumnie królują... wszelkie bardzo potrzebne i nikomu niepotrzebne przedmioty. Czasami w pełnej symbiozie i przy pełnej aprobacie wszystkich zamieszkujących w danym korytarzu, którzy jak Rejtani bronią swego nieporządku. Zdarza się, że jednemu z sąsiadów przestaje odpowiadać „słodki” bałaganik. I wtedy – jak to mówi młodzież – zaczyna się jazda. Niezadowolony zaczyna słać skargi do Spółdzielni, interweniować osobiście czy telefonicznie. Pojawiają się żądania, by Spółdzielnia natychmiast wszystko załatwiła, posprzątała, wywiozła, nałożyła mandat czy inną karę. Na nic zdają się tłumaczenia pracowników, że oni nikogo nie mogą karać, niczego wyrzucać. Oni tylko mogą... prosić. Bałaganiących – by posprzątała. Ich sąsiadów – by włączyli się do akcji walki z bałaganem. Przecież to sąsiadom ten bałagan przeszkadza. To oni powinni się zmobilizować, postawić się bałaganiarzom, nie godzić się na brud, niewygodę, tyranie czy niebezpieczeństwo w czasie pożaru. To taka oczywista sprawa!

Jednak nie, bo znowu w naszej klatce pojawiły się ogłoszenia z tajemniczą 15.

Sąsiadka

Klub REZONANS

**Klub „Rezonans” ul. Sowińskiego 5a
telefon 32 256-40-20, e-mail rezonans@smpaderewski.pl**

zaprasza mieszkańców osiedla na następujące zajęcia stałe:

- sekcja plastyczna dla dzieci: środa i piątek, godz.16.00 – 17.30,
- warsztaty plastyczne dla dorosłych: wtorek, godz.16.00 – 19.00,
- Modelarnia: poniedziałek, środa, czwartek i piątek, godz.16.00 – 20.00.

Ponadto zapraszamy na prowadzone na terenie Klubu zajęcia:

- taneczno – ruchowe dla dzieci: środa godz. 17.00 – 17.45,
- nauka tańca dla dorosłych: środa, godz.18.00 – 18.45,
- aerobic/zumba: wtorek i czwartek, godz.18.10 – 19.00,
- callanetics: wtorek i czwartek, godz.19.00 – 19.50,
- Joga: czwartek, godz.16.30 – 18.00,
- Pilates: poniedziałek i piątek, godz.18.00 – 19.00,
- j. angielski dla dzieci (3 grupy): poniedziałek, godz.15.30 – 17.45,
- j. angielski dla dorosłych: piątek, godz. 17.15 – 18.00,
- zajęcia komputerowe dla Seniorów: poniedziałek, godz.16.00 – 17.00.

Zapraszamy serdecznie do Klubu miłośników brydza na nieodpłatne spotkania, które odbywają się w każdą środę o godz. 16.00.

PÓLKOLONIE

W trakcie minionych wakacji zorganizowane zostały w Klubie Rezonans dwa turnusy półkolonii letnich. Dla dzieci uczestniczących w półkoloniach przygotowano min: warsztaty w Muzeum Śląskim, warsztaty w Domu Oświaty, seanse filmowe w Kinoteatrze Rialto, rozgrywki sportowe, konkurs wokalny i plastyczny, zabawy na Dolinie Trzech Stawów, zajęcia w Aeroklubie Śląskim w Katowicach, wycieczki autokarowe do ZOO w Krakowie i Muzeum – Drukarni w Cieszynie. Półkolonie organizowane są w klubie zarówno w czasie wakacji letnich, jak i ferii zimowych i od lat i cieszą się dużym zainteresowaniem.

ZŁAZ

14 września 2013 r. zorganizowany został XXXII Rodzinny Złaz Mieszkańców Osiedli Spółdzielczych. Tradycją złazów jest propagowanie turystyki pieszej, zachęcanie mieszkańców do wędrowek po Jurze Krakowsko-Częstochowskiej oraz integrowanie spółdzielców wo-

wództwa śląskiego. Celem tegorocznego Złazu było włączenie się w obchody Roku Przewodników Turystycznych.

Naszą Spółdzielnię reprezentowała 44-osobowa grupa uczestników wraz z opiekunami grupy oraz prezesem Zarządu Panią Elżbietą Zadróż. Wędrowkę pod okiem przewodnika PTTK rozpoczęto w Kostkowicach Młyny do oddalonych o 6 km Podlesic, położonych u stóp Góry Zborów. Jura Krakowsko-Częstochowska, jak zwykle zachwycała krajobrazem i walorami turystyczno-krajoznawczymi.

Dopisała również pogoda, co pozwoliło przyjemnie wędrować i cieszyć się urokami Jury i zbliżającej się jesieni, która zawitała już na jurajskie szlaki. Na mecie Złazu na terenie Ośrodka „Gościniec Jurajski” czekało na uczestników wiele atrakcji. Zabawę prowadził zespół wokalnie-muzyczny organizując czas zarówno dzieciom jak i dorosłym uczestnikom. Ku uciesze najmłodszych do zabawy włączyli się klauni. Dla młodzieży i dzieci przygotowano „dmuchańce”, „Euro Bangee” i konkursy. Wspólna zabawa trwała do późnych godzin popołudniowych, a uczestników ciężko było namówić na powrót do domu. Uczestnicy otrzymali również ciepły posiłek i drobne upominki ufundowane przez organizatorów Złazu.

DO ZOBACZENIA NA KOLEJNYM XXXIII RODZINNYM ZŁAZIE.

PROJEKT SZAFY

Ruszył ponownie „Projekt szafa”, w trakcie którego uczestnicy mają możliwość wymiany lub oddania rzeczy: odzieży, dodatków, książek, zabawek itp. Po spotkaniu rzeczy pozostawione przez uczestników trafiają do specjalnie przygotowanego kosza z przeznaczeniem dla osób potrzebujących. Spotkania odbywają się w każdy ostatni poniedziałek miesiąca o godzinie 16.00.

GRZYBY

5 października 2013 r. odbyła się wycieczka autokarowa na grzyby do Krupskiego Młyna. Wzięło w niej udział 30 miłośników grzybobrania.

DYŻURY RADNYCH W KLUBIE REZONANS

Pani **Bożena Rojewska** – IX, 5 XI, 3 XII 2013 w godz. 16.30 – 17.30,
Pani **Helena Hrapkiewicz** – każdy ostatni piątek miesiąca w godz. 16.00 – 17.00

Beata Kowalska

OGŁOSZENIA DROBNE

Remonty kompleksowe doradztwo. Kafelkowanie. Gładzie, Malowanie, Tapetowanie, Panele, Parkiety Instalacje – Prąd – Woda – Gaz. Dowóz materiałów gratis. tel. 504-058-030, 32 203-15-75

Piecyki gazowe naprawa montaż 606-344-009

Czyszczenie dywanów tapicerek wykładzin.
Solidnie: 606-274-056

Naprawa pralek 32 256-68-56, 506-826-517

Telewizory – naprawy u klienta, 603 898 300

Kupię każdy samochód osobowy i dostawczy, płacę gotówką.
Tel: 660 476 276

Chemia, matematyka 609-313-634

Szklarskie usługi u klienta. Tel.: 601525940 lub 32 2582724

Psychoterapia, pomoc psychologiczna – prywatny gabinet
w okolicy, tel. 515 105 823 www.agnieszkabojko.pl

Tapicerstwo – 32 204-97-03

Czyszczenie dywanów, tapicerki, sprzątanie.
Klar Express K.Babiarz, tel.: 602 684 306

Transport – przeprowadzki 506-867-565

Telewizory – naprawy domowe i warsztatowe.
Bezpłatny dojazd. Tel.: 32 254-55-32 , 604-232-336

Masaże w Twoim domu : klasyczny, relaksacyjny, leczniczy.
Tel.: 604-232-336, www.masazdlaciebie.info.pl

UWAGA!!!

Uprzejmie informujemy, że obecnie dzielnicowymi funkcjonariuszami Policji na naszym osiedlu są:

• ul. Granicznej i Sikorskiego – st. sierż. **Grzegorz Faber** (tel. 600-208-502)

• ul. Sowińskiego – sierż. **Paweł Czarny** (tel. 600-208-513)
Informujemy również, że Dyżur w Punkcie Przyjęć Interesanta mieszczącym się przy ul. Granicznej 57 będzie pełniony przez ww. funkcjonariuszy w każdy poniedziałek w godzinach 17.00-19.00.

AKADEMIA MUZYCZNA IM. KAROLA SZYMANOWSKIEGO W KATOWICACH

Wydarzenia kulturalne w październiku i listopadzie 2013

Uprzejmie informujemy, że szczegóły dotyczące wydarzeń kulturalnych mogą ulec zmianie. Prosimy o sprawdzenie aktualnych informacji na stronie www.am.katowice.pl i zachęcamy do zapisania się na newsletter.

Czwartek, 3 października 2013, godz. 16.00, Sala Koncertowa Uroczysta Inauguracja 84-go Roku Akademickiego 2013/2014

Wykład inauguracyjny pt. „Refleksje nad doświadczeniami czasu. Czas natury, historii, dzieł sztuki. Pochwała twórczego przemijania” wygłosi prof. dr hab. Ewa Chojecka.

godz. 19.00, Sala Koncertowa Koncert

Anna Górecka – fortepian
Mikołaj Górecki – fortepian
Bartłomiej Duś – saksofon
Orkiestra Symfoniczna Filharmonii Śląskiej pod dykcją Mirosława

wa Jacka Błaszczyka
W programie: Henri Tomasi, Henryk Mikołaj Górecki
Bezpłatne wejściówki na inaugurację i koncert można odbierać w Informacji (Katowice, ul. Zacisze 3) lub rezerwować telefonicznie pod numerem 32 77 92 100 na 10 dni przed wydarzeniem

Czwartek, 10 października 2013, godz. 19.00, Sala Koncertowa Koncert

Magdalena Krzywda-Krzysteczko – wokal
Akademicka Orkiestra Dęta pod dykcją Grzegorza Mielimąki
W programie m. in. standardy jazzowe

Bezpłatne wejściówki można odbierać w Informacji (Katowice, ul. Zacisze 3) lub rezerwować telefonicznie pod numerem 32 77 92 100 na 10 dni przed koncertem.

Poniedziałek, 14 października 2013, godz. 19.00, Sala Koncertowa Koncert poświęcony pamięci prof. Henryka Kierskiego

Wystąpią soliści, zespoły kameralne, chór klarnetowy.
W programie m. in.: Joseph Haydn, Robert Schumann, Maurice Ravel, Antoni Szalowski, Krzysztof Penderecki

Bezpłatne wejściówki można odbierać w Informacji (Katowice, ul. Zacisze 3) lub rezerwować tele-

fonicznie pod numerem 32 77 92 100 na 10 dni przed koncertem.

Poniedziałek, 21 października 2013, godz. 19.00, Aula im. Bolesława Szabelskiego Koncert kameralny

Ercle Nisini – puzon historyczny
Katarzyna Drogosz – fortepian historyczny
W programie: Wolfgang Amadeusz Mozart, Ludwig van Beethoven

Wstęp wolny.

Wtorek i środa, 22 i 23 października 2013, godz. 19.00, Sala Koncertowa Koncert

AKADEMIA MUZYCZNA IM. KAROLA SZYMANOWSKIEGO W KATOWICACH cd.

Akademicka Orkiestra Symfoniczna im. Karola Szymanowskiego pod dyktando Larry'ego Livingstona

W programie: Giuseppe Verdi, Dymitr Szostakowicz oraz aranżacje utworów jazzowych

Bezpłatne wejściówki można odbierać w Informacji (Katowice, ul. Zacisze 3) lub rezerwować telefonicznie pod numerem 32 77 92 100 na 10 dni przed koncertem.

Czwartek, 24 października 2013, godz. 19.00, Sala Koncertowa
Koncert w ramach VIII Śląskiego Festiwalu Jazzowego

Wystąpią: RGG Trio, Wojciech Lichtański

Bilety do nabycia w CKK im. Krystyny Bochenek, tel. 32 609 03 31/32

Piątek, 25 października 2013, godz. 19.00, Sala Koncertowa
Koncert w ramach VIII Śląskiego Festiwalu Jazzowego

Wystąpią studenci i wykładowcy Akademii Muzycznej im. Karola Szymanowskiego oraz Hanze University of Applied Sciences w Groningen (Holandia) oraz Big-Band Instytutu Jazzu.

Bilety do nabycia w CKK im. Krystyny Bochenek, tel. 32 609 03 31/32

Wtorek, 29 października 2013, godz. 19.00, Sala Koncertowa
Koncert Jubileuszowy w 85 rocznicę urodzin prof. dr hab. Leona Markiewicza

Bezpłatne wejściówki można odbierać w Informacji (Katowice, ul. Zacisze 3) lub rezerwować telefonicznie pod numerem 32 77 92 100 na 10 dni przed koncertem.

Wtorek, 29 października 2013, godz. 18.00, Aula im. Bolesława Szabelskiego
Koncert laureatów konkursów muzycznych

Wstęp wolny.

Środa, 30 października 2013, godz. 19.00, Sala Koncertowa
Środa pianistyczna

Wystąpi Mateusz Borowiak
W programie: Johann Sebastian Bach, Ludwig van Beethoven, Isaac Albéniz, Karol Szymanowski

Bezpłatne wejściówki można odbierać w Informacji (Katowice, ul. Zacisze 3) lub rezerwować telefonicznie pod numerem 32 77 92 100 na 10 dni przed koncertem.

Czwartek, 7 listopada 2013, godz. 18.00, Aula im. Bolesława Szabelskiego
Koncert pedagogów Katedry Instrumentów Dętych i Perkusji

Wstęp wolny.

Piątek, 8 listopada 2013, godz. 18.00, Aula im. Bolesława Szabelskiego
Koncert „In a Consort of Voices”

Wystąpią Studenci Instytutu Wokalno-Aktorskiego oraz Akademicka Orkiestra Barokowa pod dyktando Clive'a McClellanda
W programie: Henry Purcell, Benjamin Britten

Wstęp wolny.

Środa, 13 listopada 2013, godz. 19.00, Sala Koncertowa
Środa Pianistyczna

Wystąpi Hubert Salwarowski
W programie: Sergiusz Prokofiew

Bezpłatne wejściówki można odbierać w Informacji (Katowice, ul. Zacisze 3) lub rezerwować telefonicznie pod numerem 32 77 92 100 na 10 dni przed koncertem.

Czwartek, 14 listopada 2013, godz. 17.00, Aula im. Bolesława Szabelskiego
Koncert muzyki współczesnej

Wystąpią studenci Katedry Gitary i Harfy

Wstęp wolny.

Niedziela, 17 listopada 2013, godz. 19.00, Sala Koncertowa
– Koncert Inauguracyjny

Wystąpi Polish Cello Quartet
W programie: kwartety wiolonczelowe

Bezpłatne wejściówki można

odbierać w Informacji (Katowice, ul. Zacisze 3) lub rezerwować telefonicznie pod numerem 32 77 92 100 na 10 dni przed koncertem.

Poniedziałek, 18 listopada 2013, godz. 19.00
Międzynarodowy Festiwal Wiolonczelowy – Recital

Alexander Gebert – wiolonczela

Bezpłatne wejściówki można odbierać w Informacji (Katowice, ul. Zacisze 3) lub rezerwować telefonicznie pod numerem 32 77 92 100 na 10 dni przed koncertem.

Wtorek, 19 listopada 2013, godz. 19.00, Sala Koncertowa
Międzynarodowy Festiwal Wiolonczelowy – Recital

Gary Hoffman – wiolonczela

Bezpłatne wejściówki można odbierać w Informacji (Katowice, ul. Zacisze 3) lub rezerwować telefonicznie pod numerem 32 77 92 100 na 10 dni przed koncertem.

Środa, 20 listopada 2013, godz. 19.00, Sala Koncertowa
Międzynarodowy Festiwal Wiolonczelowy – Koncert Finałowy

Wystąpią pedagodzy, absolwenci i studenci Akademii Muzycznej
W programie: Heitor Villa-Lobos, Wojciech Kilar, David Popper, Julius Klengel

Bezpłatne wejściówki można odbierać w Informacji (Katowice, ul. Zacisze 3) lub rezerwować telefonicznie pod numerem 32 77 92 100 na 10 dni przed koncertem.

Sobota, 23 listopada 2013, godz. 19.00, Sala Koncertowa
Koncert w ramach XXI Międzynarodowego Festiwalu Muzyki Kameralnej „Kwartet Śląski i jego goście”

Piotr Szymyślik – klarnet
Zbigniew Raubo – fortepian
Laureat IX Międzynarodowego Konkursu Pianistycznego im. I. J. Paderewskiego w Bydgoszczy
Szymon Krzeszowiec – skrzypce
Arkadiusz Kubica – skrzypce
Łukasz Syrnicki – altówka
Piotr Janosiak – wiolonczela
W programie: Krzysztof Penderecki, Henryk Mikołaj Górecki, Antonin Dvořák

Bezpłatne wejściówki można odbierać w Informacji (Katowice, ul. Zacisze 3) lub rezerwować telefonicznie pod numerem 32 77 92 100 na 10 dni przed koncertem.

Niedziela, 24 listopada 2013, godz. 18.00, Sala Koncertowa
Koncert w ramach XXI Międzynarodowego Festiwalu Muzyki Kameralnej „Kwartet Śląski i jego goście”

Elżbieta Mrozek-Loska – altówka
Szymon Krzeszowiec – skrzypce
Arkadiusz Kubica – skrzypce
Łukasz Syrnicki – altówka
Piotr Janosiak – wiolonczela
W programie: Krzysztof Penderecki, Henryk Mikołaj Górecki, Antonin Dvořák

Bezpłatne wejściówki można odbierać w Informacji (Katowice, ul. Zacisze 3) lub rezerwować telefonicznie pod numerem 32 77 92 100 na 10 dni przed koncertem.

Środa, 27 listopada 2013, godz. 19.00, Sala Koncertowa
Koncert w ramach XXI Międzynarodowego Festiwalu Muzyki Kameralnej „Kwartet Śląski i jego goście”

Piotr Szymyślik – klarnet
Krzysztof Tomczyk – waltornia
Robert Marat – fortepian
Michał Bryła – altówka
Karol Marianowski – wiolonczela
Szymon Krzeszowiec – skrzypce
Arkadiusz Kubica – skrzypce
Łukasz Syrnicki – altówka
Piotr Janosiak – wiolonczela
W programie: Krzysztof Penderecki, Henryk Mikołaj Górecki, Antonin Dvořák

Bezpłatne wejściówki można odbierać w Informacji (Katowice, ul. Zacisze 3) lub rezerwować telefonicznie pod numerem 32 77 92 100 na 10 dni przed koncertem.

Czwartek, 28 listopada 2013, godz. 16.00, Sala audiowizualna
Wykład

„Ukryta obecność żywego człowieka w instrumentalnej muzyce tonalnej: od sił muzycznych ku podmiotowości” – prof. Robert S. Hatten (University of Texas)

Wstęp wolny.



Biuro Obrotu Nieruchomościami SM im. I. J. Paderewskiego

Licencja zawodowa nr 1928, 40-018 Katowice, ul. Graniczna 53, tel. 32 255 22 61, 605 406 905, 601 633 583; e-mail: bon@smpaderewski.pl

Nasze oferty dostępne na stronach internetowych:
www.bobnier.gratka.pl; www.bon.smpaderewski.pl, www.bon-paderewski.domiporta.pl

AKTUALNA OFERTA LOKALI UŻYTKOWYCH DO WYNAJĘCIA

Lp	Adres lokalu	Powierzchnia użytkowa [m ²]	Działalność
1	Katowice ul. Sikorskiego 28, lokal nr 254	11,78	usługi, handel, biura
2	Katowice ul. Sikorskiego 30, lokal nr 69	15,80	usługi, biura, handel
3	Katowice ul. Sikorskiego 44, lokal nr 87	104,52	usługi, handel, biura
4	Katowice ul. Sikorskiego 12, lokal nr 54	23,40	usługi, biura
5	Katowice ul. Sowińskiego 13, lokal nr 230	60,97	usługi, biura, handel
6	Katowice ul. Graniczna 53, lokal nr 15	16,91	usługi, biura
7	Katowice ul. Graniczna 53c, lokal nr 24	21,85	usługi, biura

Więcej informacji o lokalach użytkowych do wynajęcia (na prowadzenie działalności gospodarczej) można uzyskać w naszym biurze oraz w dziale członkowsko-lokalowym Spółdzielni.

**ZAPEWNIAMY PROFESJONALNĄ OBSŁUGĘ TRANSAKCYJ W MIŁEJ ATMOSFERZE.
WYRÓŻNIA NAS WIEDZA, STABILNOŚĆ I DOŚWIADCZENIE.**

OFERTY SPRZEDAŻY DOMOW



Katowice, Piotrowice, dom o powierzchni 136 m kw. + działka 203 m kw.

Oferujemy do sprzedaży dom szeregowy (z garażem) o powierzchni użytkowej 136 m kw., posadowiony na działce o powierzchni 203 m kw., w ładnej, spokojnej okolicy, w zamkniętym kompleksie domów szeregowych, z bramą wjazdową sterowaną pilotem. Ogrzewanie indywidualne gazowe piecem dwufunkcyjnym. Dodatkowo w łazienkach, salonie oraz wiatrołapie ogrzewanie podłogowe. Na parterze kuchnia otwarta na duży salon z kominkiem i wyjściem na taras i ogród. W kuchni dodatkowe pomieszczenie gospodarcze. Na podłozie w salonie, jadalni, kuchni i wiatrołapie kafle gresowe polerowane. Kuchnia na wymiar, wyposażona w sprzęt AGD firmy BOSCH (zmywarka, piekarnik elektryczny, mikrofalówka, płyta indukcyjna, pochłaniacz). W kuchni oraz salonie podwieszane sufity oraz szafy wnękowe firmy KOMANDOR. WC w ceramice hiszpańskiej z włoską armaturą. Garaż i pomieszczenie gospodarcze wykafełkowane, ściany pokryte tynkiem dekoracyjnym. Pomieszczenie gospodarcze przystosowane pod suszarnię. Na piętro prowadzą dębowe schody. Klatka schodowa pokryta tynkiem dekoracyjnym. Na piętrze 2 sypialnie oraz otwarte, przestronne biuro z wbudowanymi szafami oraz biurkiem firmy KOMANDOR. Duża łazienka wykończona w glazurze włoskiej (prysznic, narożna wanna z jacuzzi, WC, umywalka, wnęki zabudowane przez KOMANDORA). W całym domu drewniane drzwi wewnętrzne. Dodatkowy atut to klimatyzacja kanałowa. Działka zagospodarowana ogrodem z drewnutnią. Taras z kafli gresowych. W całym domu rozprowadzono instalację alarmową. Dom wykończony w wysokim standardzie wg projektu architekta. Oferta dla wymagającego klienta. Cena ofertowa: 750.000 zł



Katowice, Os. Ptasie, dom o powierzchni ok. 115 m kw. + działka 630 m kw.

Zapraszamy do zapoznania się z nową ofertą sprzedaży domu wolnostojącego o p.u. ok. 115 m² na ładnie zagospodarowanej działce o pow. 630 m². W części najniższej (poziom piwnicy): pralnia, kotłownia, warsztat, garaż. Na parterze: duży salon (40 m²) z wyjściem na taras i ogród, kuchnia ze spiżarką, hol, wc, spory przedsionek – wiatrołap. Na piętrze: 3 sypialnie, duży taras, gabinet, duża łazienka z oknem (w niej: wc, junkers, wanna, stanowisko prysznicowe). Dom z przełomu lat 70-tych-80-tych, w dobrym stanie technicznym, płaski dach kryty papką. Standard wykończenia podstawowy: okna w większości drewniane-skrzynkowe (1 nowe pcv), na podłozie w salonie mozaika parkietowa w dobrym stanie, na ścianach tapeta, w holu i na klatce schodowej boazeria. Ogrzewanie własne, centralne – do wyboru piec gazowy lub węglowy. Cena do negocjacji. Dom z dużym potencjałem (z możliwością zwiększenia powierzchni użytkowej – dodatkowe pokoje poprzez zabudowę części obu tarasów), z ładnym, sporym ogrodem, w świetnej lokalizacji. POLECAMY!!! Cena ofertowa: 980.000 zł

OFERTY ZAMIANY LOKALI MIESZKALNYCH

TRZYPOKOJOWE



Katowice Os. Paderewskiego ul. Graniczna 49,83 m kw. I p./XI p.

Prezentujemy Państwu ofertę zamiany mieszkania w ramach Osiedla Paderewskiego. Sympatyczne, 3-pokojowe mieszkanie położone na pierwszym piętrze, z wschodnią i południową wstawą okien. Na podłogach w pokojach panele, w kuchni i przedpokoju płytki ceramiczne. Na ścianach gładź. Wymienione drzwi i ościeżnice (drewno). Kuchnia w zabudowie na wymiar. Na fragmencie ściany płytki ceramiczne. W cenie mieszkania pozostaje zabudowana szafa w przedpokoju. Łazienka z wanną, na ścianach i podłozie płytki ceramiczne, piecyk gazowy, umywalka na ładnie wykończonym postumencie, wc – zestaw podtynkowy. Poszukiwane do zamiany mieszkanie o powierzchni ok. 30 m kw. położone wyłącznie na Osiedlu Paderewskiego, na dowolnym piętrze oprócz parteru i ostatniego piętra Standard obojętny



Katowice Os. Paderewskiego ul. Graniczna 49,64 m kw. VII p./X p.

Zapraszamy do zapoznania się z ofertą zamiany mieszkania w ramach Osiedla Paderewskiego. Zadbane, 3-pokojowe mieszkanie położone na siódmym piętrze, z oknami pcv na wschód i północ. Na podłogach wykładzina pcv, na ścianach tapety, na sufitach kasetony. Łazienka z wanną w płytkach starszego typu. Sympatyczne, spokojne sąsiedztwo, zadbane, czysty, zamknięty korytarz lokatorski.

Poszukiwane do zamiany mieszkanie powinno mieć powierzchnię ok. 30 m kw. Powinno być położone WYŁĄCZNIE na Osiedlu Paderewskiego, na dowolnym piętrze, powinno być po remoncie

CZTEROPOKOJOWE



Katowice Os. Paderewskiego ul. Sikorskiego VIII p./X p. m kw.

Prezentujemy Państwu nową ofertę zamiany mieszkania w ramach Osiedla Paderewskiego. Mieszkanie o pow. 78,64 m kw. składa się z 4 nieprzechodnych pokoi, kuchni z jadalnią, łazienki, oddzielnej ubikacji oraz dwóch przedpokoi. Położone jest na 8 piętrze, ze wschodnią, południową i zachodnią wstawą okien. Wszystkie okna białe z pcv – po wymianie. Na podłogach w dwóch pokojach panele, w kuchni i pierwszym przedpokoju płytki ceramiczne. Ściany wygładzone. Łazienka i ubikacja do remontu (w łazience nowy piecyk gazowy na gwarancji). Kuchnia z jadalnią ustawna, jasna i słoneczna. W przedpokojach oraz w jednym pokoju zabudowane duże szafy.

Poszukiwane do zamiany mieszkanie 2 lub 3-pokojowe WYŁĄCZNIE na Osiedlu Paderewskiego (przede wszystkim w rejonie ul. Sikorskiego ewentualnie przy ul. Granicznej) usytuowane na piętrach od 3 w górę (oprócz ostatniego). Standard obojętny

OFERTY WYNAJMU LOKALI MIESZKALNYCH

DWUPOKOJOWE



Katowice, Os. Paderewskiego ul. Sikorskiego 43 m kw. X p./X p.

Nowa oferta! Oferujemy do wynajęcia ładne mieszkanie w świetnej lokalizacji. Jeden pokój oddzielny, drugi z otwarciem na kuchnię. Kuchnia umeblowana i wyposażona w sprzęt AGD (pralka, zmywarka, piekarnik, płyta gazowa 4-palnikowa). Pokoje umeblowane. Łazienka z wanną, w gustownych płytkach. Mieszkanie po remoncie, klimatyzowane. Wolne od zaraz. Dodatkowym atutem jest wyremontowany budynek z nową elewacją (po termomodernizacji), estetyczne wejście, domofon. Poza czynszem najmu dodatkowo płatne wszystkie media wg zużycia. Wymagana jest kaucja zabezpieczająca (2000 zł). Czynsz najmu: 1.400 zł/miesiąc + media

TRZYPOKOJOWE



Katowice, Koszutka/Bogucice ul. Wiązowa 51,25 m kw. I p./IV p.

Zapraszamy do zapoznania się z ofertą wynajmu 3-pokojowego mieszkania w dobrej lokalizacji, w bardzo ładnym budynku po termomodernizacji. W otoczeniu bogata infrastruktura: szkoły, uczelnie, przystanki komunikacji miejskiej, przychodnie, sklepy itp. Mieszkanie składa się z 3 niezależnych pokoi, przedpokoju i łazienki z wc. Jest umeblowane i wyposażone w sprzęt AGD. Wymagana kaucja zabezpieczająca. Preferowany dłuższy okres najmu. Naszym zdaniem bardzo dobra oferta dla studentów oraz firm. Czynsz najmu: 1.300 zł/miesiąc + media wg zużycia



Katowice ok. Os. Paderewskiego ul. Równoległa 72 m kw. I p./IV p.

Proponujemy Państwu do wynajęcia 3-pokojowe mieszkanie, jasne i przestronne (powierzchnia 72 m kw.), usytuowane w zadbanej kamienicy w okolicy Os. Paderewskiego. Mieszkanie składa się z 2 dużych, nieprzechodnych pokoi i jednego małego – pełniącego funkcję gabinetu, kuchni z jadalnią, przedpokoju oraz łazienki z WC. Mieszkanie jest po remoncie, umeblowane i wyposażone w sprzęt AGD (pralka, lodówka). Ogrzewanie indywidualne gazowe. Spokojne sąsiedztwo oraz bardzo dobra lokalizacja – blisko do centrum i terenów rekreacyjnych. Poza czynszem najmu dodatkowo płatne media wszystkie wg zużycia. Wymagana kaucja zabezpieczająca.

Ofertę polecamy szczególnie uwadze studentów UE, UŚ, Politechniki ze względu na szczególnie atrakcyjną dla nich lokalizację oraz obszerne pokoje, w których mogą z powodzeniem zamieszkać po 2 osoby. Czynsz najmu: 1.400 zł/miesiąc + media



Katowice Os. Paderewskiego ul. Sikorskiego 78 m kw IX p./X p

Mieszkanie dla osób ceniących sobie komfort i wygodę. Bardzo ładne, słoneczne po generalnym remoncie. Na 78 m kw. znajdują się: elegancki salon, przytulna sypialnia, gabinet, kuchnia z jadalnią, dwa przedpokoje z zabudowanymi szafami oraz łazienka i wc. Nowoczesna aranżacja wnętrza, wysoki standard wykończenia. Mieszkanie jest kompletnie umeblowane i wyposażone w sprzęt RTV, AGD (pralka, lodówka, zmywarka, płyta ceramiczna etc.) Kuchnia w zabudowie na wymiar. Elegancka łazienka, w której zamontowano zarówno kabinę prysznicową, jak i narożną wannę z hydromasażem. Mieszkanie usytuowane jest na 9 piętrze w zadbanym budynku. Istnieje możliwość wynajęcia części mieszkania – np. z wyłączeniem jednego lub dwóch pokoi. Wymagana kaucja zabezpieczająca.

Oferta godna polecenia szczególnie wymagającym Klientom, skierowana głównie do firm. Czynsz najmu: 2.100 zł/miesiąc + media



Brynów, Osiedle Ptasie 114,83 m kw. I p./IV p.

Oferujemy do wynajęcia luksusowy apartament w Brynowie – w prestiżowej dzielnicy Katowic, położonej w sąsiedztwie Katowickiego Parku Leśnego, a jednocześnie świetnie skomunikowanej z Centrum oraz z głównymi drogami wylotowymi z Katowic. Apartament mieści się w nowoczesnym i funkcjonalnym budynku, o ładnej architekturze, w podziemiu którego znajduje się przynależne do niego miejsce parkingowe. Estetyczne otoczenie budynku – dużo zieleni i przestrzeń. Wnętrze o nowoczesnej aranżacji, w spokojnych pastelowych kolorach. Wygodna, kompletnie wyposażona kuchnia z jadalnią; przestronny salon, sypialnia z wyjściem na duży, słoneczny taras; dwie komfortowo wyposażone łazienki – jedna z kabiną prysznicową z panelem do hydromasażu, a druga z dużą, narożną wanną, bidetem. Do tego mały pokój oraz minigabinet. Kilka zabudowanych, pojemnych szaf. Polecamy Klientom ceniącym komfort, przestrzeń i wygodę. Oprócz czynszu najmu Najemca ponosi koszty faktycznie zużywanych mediów. Wymagana kaucja zabezpieczająca. Czynsz najmu: 3.500 zł/miesiąc + media

ZAMIERZASZ SPRZEDAĆ, KUPIĆ LUB WYNAJAĆ MIESZKANIE/DOM

ZRÓB TO Z NAMI –

ZAUFAJ NASZEMU DOŚWIADCZENIU (od 1998 r. na rynku nieruchomości)

Poszukujemy dla naszych klientów ofert sprzedaży lub wynajmu mieszkań położonych w Katowicach, szczególnie na terenie Os. Paderewskiego i w Centrum.

WYBRANE OFERTY SPRZEDAŻY LOKALI MIESZKALNYCH

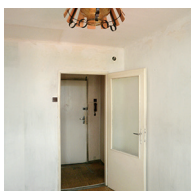
JEDNOPOKOJOWE



Katowice, Os. Paderewskiego ul. Graniczna 30,52 m kw. V p./XI p.

Zapraszamy do zapoznania się z nową ofertą sprzedaży 1-pokojowego mieszkania, w atrakcyjnej lokalizacji. Mieszkanie o pow. 30,52 m kw. składa się z pokoju (z wnęką), kuchni, przedpokojem oraz łazienki z wc. Łazienka z wanną w płytkach. W kuchni na fragmencie ściany płytki ceramiczne. W pokoju podwieszony sufit, ściany malowane. Panele podłogowe do wymiany. Okna pcv wychodzące na zachód. Dobra inwestycja pod wynajem. Zapraszamy. Cena ofertowa: 115.000 zł

DWUPOKOJOWE



Katowice Murcki ok. 36 m kw. III p./IV p.

Zapraszamy do zapoznania się z ofertą sprzedaży 2-pokojowego mieszkania, idealnego dla osób poszukujących oferty w spokojnej lokalizacji, niskim budynku, bardzo zielonej dzielnicy, zamierzających przeprowadzić remont i aranżację mieszkania od podstaw, w celu zrealizowania własnej jego wizji. Mieszkanie składa się z dwóch niezależnych, ustawnych pokoi (z salonu jest wejście do widnej kuchni), łazienki z wc oraz przedpokojem (z możliwością zabudowy wnękowej).

Mieszkanie słoneczne, okna starszego typu (na zachód), koszt wymiany okien jest w części refundowany przez Spółdzielnię. Ładny, ocieplony budynek, zadbane klatka schodowa. Cena ofertowa: 95.000 zł



Katowice Os. Paderewskiego ul. Sowińskiego 38,05 m kw. parter/X p.

Prezentujemy ofertę sprzedaży mieszkania położonego w parterze budynku przy ul. Sowińskiego. Na powierzchni 38,05 m kw. mieszczą się dwa nieprzechodnie pokoje, kuchnia, łazienka z wc oraz przedpokój. Okna drewniane na wschodnią stronę. Parter budynku ocieplony. Lokal może być przeznaczony na prowadzenie działalności gospodarczej (po zmianie sposobu użytkowania). Atrakcyjny, funkcjonalny układ pomieszczeń; nieprzechodnie pokoje. Polecamy osobom, które chcą mieszkać w mieście, w budynku wielorodzinnym (blisko centrum), mając poczucie niezależności (niezależne wejście do mieszkania, a dookoła zieleni) oraz tym, którzy prowadzą własną działalność gospodarczą. Cena ofertowa: 122.000 zł

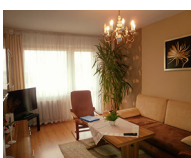


Tychy, Os. Edukacji 44,30 m kw. I p./VI p.

Zwracamy Państwa uwagę na ofertę sprzedaży 2-pokojowego mieszkania położonego w Tychach, w bardzo dobrej lokalizacji – na osiedlu E, w pobliżu „Tyszanki” i małego Tesco. Mieszkanie usytuowane jest na wysokim 1-szym piętrze, w 6-cio piętrowym budynku, który jest sukcesywnie modernizowany: wyremontowano dach, wymieniono instalacje: wodną, kanalizacyjną i elektryczną oraz piony CO, zamontowano nowe drzwi wejściowe i domofon, obecnie jest malowana klatka schodowa.

Oferowane mieszkanie składa się z dwóch pokoi, dużej ustawnej i widnej kuchni, łazienki z wc i dużego przedpokojem. Okna nowe pcv w wschodnią wystawą; nowe drzwi wejściowe. Dość duży balkon z widokiem na spokojne, zielone podwórze – sąsiednie budynki doskonale izolują mieszkanie od ulicznego hałasu. Na podłogach w obu pokojach, w kuchni i w przedpokojem wykładzina pcv. Łazienka w jasnych płytkach ceramicznych, wyposażona w wannę, umywalkę i wc-compact. W przedpokojem miejsce na dużą, pojemną szafę. W pobliżu przystanki autobusowe, sklepy, przychodnia, dwa piękne parki, przedszkole, szkoły i kościół. Mieszkanie z dużym potencjałem, idealne zarówno dla singla, jak i dla pary (w każdym wieku), czy dla rodziny. Może też być świetną inwestycją pod wynajem.

Uwaga! Nowa cena ofertowa: 132.000 zł



Katowice, Bogucice, Os. Kukuczki ul. Lubuska 48,58 m kw. IX p./IX p.

Zapraszamy do zapoznania się z nową ofertą sprzedaży ładnego, funkcjonalnego, bardzo zadbanego mieszkania, składającego się z dwóch niezależnych pokoi, osobnej łazienki i wc, przedpokojem, oraz ustawnej, kwadratowej kuchni. Na podłogach w pokojach i przedpokojem panele, w kuchni płytki ceramiczne. Na ścianach tapety, w przedpokojem boazeria i pojemne zabudowane szafy. Łazienka i wc w tapetie. Mieszkanie jest słoneczne – wystawa zachodnia (okna drewniane po wymianie), z piękną panoramą miasta, budynek po modernizacji – z nowym ociepleniem (ładna elewacja, duży balkon w płytkach, nowa balustrada). Spokojne sąsiedztwo i okolica. Osiedle dobrze skomunikowane z centrum miasta i drogami wyjazdowymi. Bogata infrastruktura (sklepy, szkoły, przedszkola, przychodnie, place zabaw itp.) Cena ofertowa: 160.000 zł

TRZYPOKOJOWE



Katowice Os. Paderewskiego ul. Sikorskiego 57,18 m kw. IX p./X p.

Prezentujemy ofertę sprzedaży słonecznego, zadbanego mieszkania usytuowanego na 9 piętrze w rejonie ul. Sikorskiego. Na 57,18 m kw. znajdują się 3 oddzielne pokoje, widna kuchnia – z możliwością otwarcia jej na pokój, przedpokój (z zabudową wnękową), łazienka z wc. Mieszkanie jest jasne, na ścianach w pokojach gładzie, w przedpokojem tapety, w kuchni panele ściennie. Na podłogach w kuchni i dużym pokoju panele, w drugim pokoju i przedpokojem wykładzina pcv., w trzecim pokoju wykładzina dywanowa. Łazienka z zabudowaną wanną, na ścianach tapeta i dekoracyjne lustra, komplet mebli łazienkowych. Okna pcv – na zachód i południe. W dwóch pokojach pojemne, zabudowane szafy. Na Osiedlu Paderewskiego stosunkowo rzadko pojawiają się 3-pokojowe mieszkania o takiej powierzchni na rynku wtórnym. Spokojne sąsiedztwo. Cena ofertowa: 227.000 zł



Brynów, Osiedle Ptasia 114,83 m kw. I p./IV p.

Luksusowy apartament w Brynowie – prestiżowej dzielnicy Katowic, usytuowanej pomiędzy Parkiem Kościuszki, a Katowickim Parkiem Leśnym, jednocześnie dobrze skomunikowanej z centrum, jak i z głównymi drogami wyjazdowymi z miasta. Mieszkanie mieści się w nowoczesnym i funkcjonalnym budynku, o ładnej architekturze, w podziemiu którego znajduje się przynależne do mieszkania miejsce parkingowe o powierzchni 13,10 m kw. (wartość 40.000 zł). Bardzo ładnie urządzone otoczenie budynku – dużo zieleni, nasadzeń ozdobnych krzewów.

Mieszkanie w nowoczesnej aranżacji i spokojnych, ciepłych pastelowych kolorach. Bardzo funkcjonalny układ pomieszczeń – wygodna, kompletnie wyposażona kuchnia z jadalnią; przestronny salon, sypialnia z wyjściem na duży, słoneczny taras; dwie komfortowo wyposażone łazienki – jedna z kabiną prysznicową z panelem do hydromasażu, a druga z dużą, narożną wanną, bidetem. Do tego mniejszy pokój oraz mini gabinet. Kilka zabudowanych, pojemnych szaf. Wszystko stanowi naprawdę gustowną całość. Polecamy Klientom ceniącym komfort, przestrzeń i wygodę. Cena ofertowa: 750.000 zł

Niniejsze propozycje nie stanowią oferty handlowej w rozumieniu Kodeksu Cywilnego, lecz mają charakter informacyjny.