

W numerze:

**INTERWENIUJEMY**  
w sprawie  
uregulowań „śmieciowych”  
str. 10

# Biuletyn

## Informacyjny

grudzień 2013 Nr 6 (69)

*Ciepłych, spokojnych  
i radosnych  
Świąt Bożego Narodzenia  
oraz szczęśliwego  
Nowego Roku*



*życzą  
Rada Nadzorcza,  
Zarząd  
i pracownicy  
Spółdzielni*

## Nie zapomnij o terminie odczytu wskazań wodomierzy!

Przypominamy o kończącym się okresie rozliczeniowym kosztów zużycia wody i odprowadzania ścieków w zasobach Spółdzielni.

Termin odczytu wskazań wodomierzy niezbędnych do przeprowadzenia rozliczenia ustalamy na dzień **30.12.2013 r.** W tym dniu odwiedzą Państwa przedstawiciele Spółdzielni celem dokonania odczytów. Prosimy, abyście Państwo zadbaliby o obecność w mieszkaniu kogoś z domowników.

Więcej na str. 12

## INFORMACJA

Informujemy, że w piątek 27 grudnia br. biura Spółdzielni będą **NIECZYNNE**.

REKLAMA

**Skrzydła drzwiowe  
na stare ościeżnice**  
(ponad 30 wzorów !!!)



\* DOMATOR \*  
ul. Ułańska 12  
40-887 KATOWICE  
tel. 32-2544998,  
kom. 605-416-116



[www.domator.katowice.pl](http://www.domator.katowice.pl)

**NOWY AUTORYZOWANY ODDZIAŁ FIRMY KONTRAKT ZAPRASZA !!!**



W naszej ofercie sprzedaż i serwis  
kserokopiarek, komputerów, laptopów,  
drukarek, tuszy, tonerów oraz inne.

handlowy@kontrakt.com.pl  
032-255-27-19



[www.kontrakt.com.pl](http://www.kontrakt.com.pl)

Katowice 40-019 ul. Krasńskiego 24

**Nowy oddział dużej korporacji  
ubezpieceniowej**

**Duży może taniej  
ZAPRASZAMY**

Nikt na Osiedlu Paderewskiego nie ma takiej oferty!  
Przyjdź, sprawdź! 32/ 785 90 90.

Wyślij wiadomość na nr 500 512 514 a oddzwonimy.

**ABCentrum**  
CENTRUM UBEZPIECZEŃ

40-019 Katowice, Krasńskiego 24  
[ubezpieczenia@abccentrum.com.pl](mailto:ubezpieczenia@abccentrum.com.pl)



OTWARTE  
10 -17  
SOBOTA  
10-13

Ubezpieczamy w: PZU, LINK4, WARTA, COMPENSA, INTERRISK, GENERALI, PTU, MTU, LIBERTY DIRECT, INTER POLSKA, HDI, ERGOHESTIA, AVIVA, BENEFIA, PZM, TUZ, UNIQA, PROAMA

# Klub REZONANS

Klub „Rezonans”, ul. Sowińskiego 5a, telefon: 32 256-40-20  
e-mail: rezonans@smpaderewski.pl

## Zapraszamy mieszkańców osiedla na prowadzone w Klubie zajęcia stałe:

- sekcja plastyczna dla dzieci: środa i piątek, godz. 16.00 – 17.30
- warsztaty plastyczne dla dorosłych: wtorek, godz. 16.00 – 19.00
- modelarnia: poniedziałek, środa, czwartek i piątek, godz. 16.00 – 20.00

## Ponadto zapraszamy na zajęcia:

- taneczno-ruchowe dla dzieci: środa, godz. 17.00 – 17.45
- nauka tańca dla dorosłych: środa, godz. 18.00 – 18.45
- aerobik/zumba: wtorek i czwartek, godz. 18.10 – 19.00
- callanetics: wtorek i czwartek, godz. 19.00 – 19.50
- gimnastyka dla seniorów: wtorek i czwartek, godz. 14.30 – 15.00
- joga: czwartek, godz. 16.30 – 18.00
- pilates: poniedziałek i piątek, godz. 18.00 – 19.00
- j. angielski dla dzieci (3 grupy): poniedziałek, godz. 15.30 – 17.45
- j. angielski dla dorosłych: piątek, godz. 17.15 – 18.00
- zajęcia komputerowe dla seniorów: poniedziałek, godz. 16.00 – 17.00
- brydż sportowy: środa, godz. 16.00 – 19.30

## ZAPRASZAMY MIESZKAŃCÓW NA ZBLIŻAJĄCE SIĘ IMPREZY!

**7.12.2013 r. (sobota) o godzinie 14.30** zorganizowana zostanie zabawa mikołajkowa dla dzieci prowadzona przez Klauna Dyzio. W trakcie spotkania zaplanowano dla dzieci gry i zabawy oraz udział Mikołaja, który rozda dzieciom prezenty (prezenty opisane imieniem i nazwi-

Oferujemy Państwu wynajem komfortowo wyposażonej sali konferencyjnej mieszczącej się w siedzibie Spółdzielni Mieszkaniowej im. I. J. Paderewskiego w Katowicach przy ulicy Paderewskiego 65. Polecamy salę do organizacji szkoleń, konferencji oraz wykładów.



Sala wyposażona jest w:

- rzutnik
- ekran
- sprzęt nagłaśniający i nagrywający
- internet
- klimatyzację
- aneks kuchenny

• istnieje możliwość zaciemnienia sali  
W układzie kinowym sala pomieści do 60 osób,  
w układzie szkoleniowym do 45.

Koszt wynajmu sali (w tygodniu): 55 zł/godzinę (minimum 5 godzin) + 40 zł za każdą następną godzinę.  
Koszt wynajmu sali (weekend): 70 zł/godzinę (minimum 5 godzin) + 50 zł za każdą następną godzinę.  
Podane ceny są cenami netto, do których należy doliczyć obowiązkujący podatek VAT 23%.

**Kontakt: Dział Samorządowo-Organizacyjny**  
tel. 32 351 17 22

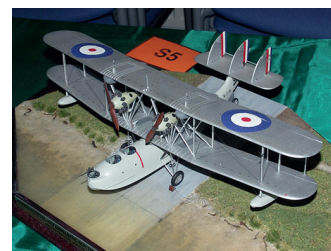
skiem dziecka prosimy dostarczyć do Klubu Rezonans w terminie do 6.12.2013 r.). Odpłatność za udział w imprezie wynosi: 17,00 zł – członkowie spółdzielni, 20,00 zł – nieczłonkowie.

**19.12.2013 r. (czwartek) o godzinie 16.00** planujemy Wigilię dla osób samotnych. Wieczór wigilijny rozpoczniemy wspólnym kolędowaniem oraz życzeniami. W spotkaniu wezmą udział zaproszeni goście – uczniowie Szkoły Muzycznej CASIO oraz harcerze. Odpłatność za udział w spotkaniu wynosi 17.00 zł. Zapraszamy serdecznie!

**INFORMUJEMY, że w dniach od 2 do 17 grudnia 2013 r.** w Klubie Rezonans prowadzona jest świąteczna zbiórka darów (żywności oraz środków czystości) w ramach akcji pomocy potrzebującym. Dary przyjmowane są codziennie od poniedziałku do piątku w godzinach od 10.00 do 18.00. Po zakończeniu akcji zebrane produkty przekazane zostaną Zespołowi Charytatywnemu, działającemu przy naszej parafii pw. WNMP. Jak, co roku liczymy na Państwa pomoc i dziękujemy serdecznie za okazane serce i włączenie się do naszej akcji. Pamiętajmy, że najdrobniejsza pomoc pozwoli uczynić święta bardziej radosnymi.

## X KONKURS MODELI

W dniach 23-24 listopada br. w siedzibie Spółdzielni zorganizowany został X Konkurs Plastikowych Modeli Redukcyjnych o Puchar Przewodniczącego Rady Nadzorczej, połączony z wystawą modeli redukcyjnych. W konkursie w kategoriach senior oraz junior wzięło udział 62 modelarzy z całego kraju, wystawiając 201 modeli. Wśród wystawionych eksponatów znalazły się m.in.: samoloty, wozy bojowe, dioramy (makiety) statków, figurki żołnierzy, znanych postaci. W konkursie wyłoniono i nagrodzono zwycięzców w 33 kategoriach. Miło nam poinformować, że pan **Piotr Stachura**, mieszkaniec naszego osiedla, zdobył brązowy medal za dioramę.



Modele wystawione w trakcie konkursu podziwiane były przez licznie odwiedzających wystawę.

*Beata Kowalska*

## DYŻURY RADNYCH

- W KLUBIE REZONANS:  
**Bożena Rojewska**  
każdy pierwszy wtorek miesiąca w godz. 16.30-17.30  
**Helena Hrapkiewicz**  
każdy ostatni piątek miesiąca w godz. 16.00-17.00
- W GIMNAZJUM NR 5 PRZY UL. GRANICZNEJ 27:  
**Andrzej Zydorowicz**  
w każdy drugi czwartek miesiąca w godz. 16.00-17.00

# Założenia do planu gospodarczo-finansowego na 2014 rok

Informujemy, że 20 listopada br. Rada Nadzorcza przyjęła założenia do Planu gospodarczo-finansowego Spółdzielni na 2014 rok.

Podstawą do rozważań planistycznych było przewidywane wykonanie kosztów i przychodów Spółdzielni za rok bieżący. Przygotowując się do budowy planu na rok 2014, Zarząd zapoznał się z prognozami gospodarczymi dla naszego kraju. Według przewidywań analityków w roku 2014 nastąpi wzrost:

- podatków od nieruchomości, kosztów dostawy energii elektrycznej (opłata dystrybucyjna) oraz kosztów ubezpieczenia majątku – o 5%,
- kosztów dostawy energii cieplnej – o 4%,
- kosztów dostawy wody i odprowadzania ścieków – o 7%,
- dodatkowych – powstałych po 1 lipca 2013 r. – kosztów wywozu nieczystości – o 5%.

Również o 5% – do poziomu 1 680 zł – wzrośnie wysokość płacy minimalnej, co niewątpliwie wpłynie na oferty wykonawców.

Ponadto Rada podjęła decyzję o rezygnacji z odrębnego rozliczania kosztów i ustalania opłat z tytułu eksploatacji dźwigów. Opłata ta zostanie włączona do opłaty eksploatacyjnej, co spowoduje zmianę jej wysokości. Odnośnie odpisu na fundusz remontowy postanowiono nie zwiększać jego wysokości kosztem ograniczenia zakresu prac do wysokości odpisu rocznego (ok. 7 800 000 zł).

Zaakceptowane przez Radę Nadzorczą założenia stanowiące podstawę do budowy Planu gospodarczo-finansowego Spółdzielni na rok 2014 obejmują:

- I. Zmianę wysokości stawki opłaty eksploatacyjnej (obowiązującej członków Spółdzielni) dla lokali usytuowanych w budynkach wysokich (wyposażonych w windy) o 0,30 zł/m<sup>2</sup> – wzrost do kwoty 2,65zł/m<sup>2</sup>, a dla ZDW „Przystań” o 0,05 zł/m<sup>2</sup> – wzrost do kwoty 2,40 zł/m<sup>2</sup>.
- II. Utrzymanie na dotychczasowym poziomie stawki funduszu remontowego (za wyjątkiem lokali usytuowanych w budynkach, w których przeprowadzone zostały prace termomodernizacyjne; do budynków przy ul. Granicznej 57-57C oraz przy ul. Sikorskiego 10-16 dołączy budynek przy ul. Sowińskiego 1-3). Zgodnie z decyzją Zebrania Przedstawicieli dla lokali tych miesięczna stawka odpisu na fundusz remontowy jest wyższa o 0,30 zł/m<sup>2</sup>.
- III. Utrzymanie na dotychczasowym poziomie stawki opłaty za eksploatację domofonów oraz minimalnej opłaty za użytkowanie części wspólnych budynków i prowadzenie działalności gospodarczej w mieszkaniach.
- IV. Kontynuację przyjętych przez Zebranie Przedstawicieli w „Kierunkach rozwoju działalności (...) Spółdzielni” działań, takich jak:
  - 1) poprawa efektywności zarządzania nieruchomościami poprzez działania zmierzające do:

- a) osiągnięcia lepszego stanu technicznego budynków, ich wyposażenia i otoczenia,
  - b) sukcesywnej realizacji rozpoczętych prac remontowo-modernizacyjnych w całości zasobów Spółdzielni, tj.:
    - kompleksowej termomodernizacji zasobów, czyli wykonania w 2014 r. prac w budynku przy ul. Sowińskiego 9-11, a w 2015 r. w budynku przy ul. Sowińskiego 7 korzystając z finansowego wsparcia z WFOŚiGW oraz BGK;
    - wymiany instalacji elektrycznych – na rok 2014 r. planowane są prace w czterech kolejnych klatkach. Wobec powyższego na lata następne pozostanie do wykonania jeszcze 10 szt. (z 51), czyli niecałe 20%;
    - pierwszej wymiany stolarki okiennej – szacuje się, że pozostaje jeszcze ok. 1 200 szt. okien do wymiany, ale nasi mieszkańcy nie są zainteresowani jej wykonaniem;
    - wymiany posadzek w korytarzach lokatorskich wraz z ich malowaniem – zaplanowano prace w jednej klatce, w której stan techniczny i użytkowy jest najgorszy;
    - naprawy balkonów, kominów w częściach ponad dachowych, zagospodarowania i upiększania terenów między budynkowych łącznie z poprawą wyposażenia placów zabaw, itp.;
    - kontynuowania działań pro-energooszczędnościowych polegających na:
      - zakładaniu i uzupełnianiu oszczędnych żarówek w korytarzach lokatorskich,
      - przetestowaniu innych możliwości oszczędzania energii elektrycznej (czujniki ruchu z czujnikiem zmierzchowym);
    - kontynuacji montażu w mieszkaniach wodomierzy ze zdalnym odczytem – zgodnie z upływem terminu legalizacji,
  - c) pozyskania, w miarę możliwości, środków zewnętrznych na realizację zadań remontowych, innowacyjnych, rozwojowych czy rewitalizacyjnych,
  - d) doskonalenia systemu odzyskiwania należności Spółdzielni,
  - e) uregulowania spraw terenowo-prawnych w kwestii terenów zajętych przez dostawców mediów, itp.;
- 2) doskonalenie obsługi członków i mieszkańców Spółdzielni w tym propagowanie i zachęcanie do korzystania z systemu internetowego dostępu użytkowników do indywidualnych kont lokalowych (tzw. e-BOK);
  - 3) dalsza, sukcesywna realizacja innych zadań przyjętych przez Zebranie Przedstawicieli, w tym dalszy rozwój działalności społecznej, oświatowej i kulturalnej, również na rzecz osób starszych i niepełnosprawnych.

**Z poważaniem  
Zarząd Spółdzielni**

# Z pracy Rady Nadzorczej

**P**o wakacyjnej przerwie Rada Nadzorcza obradowała na trzech protokołowanych posiedzeniach, tj.: 18 września, 16 października i 20 listopada, podczas których, zgodnie ze swoimi kompetencjami:

- ✓ podjęła 29 uchwał o wykreśleniu z rejestru członków Spółdzielni osób, które zbyły przysługujące im prawo do lokalu i nie złożyły rezygnacji z członkostwa;
- ✓ podjęła 40 uchwał w sprawie wykreślenia z rejestru członków Spółdzielni osób oczekujących na ustanowienie prawa do lokalu;
- ✓ przyjęła wykonanie Planu gospodarczo-finansowego Spółdzielni za I półrocze 2013 roku, a następnie za trzy kwartały 2013 roku;
- ✓ wyraziła zgodę na zaciągnięcie przez Spółdzielnię pożyczki preferencyjnej w wysokości do 2,7 mln zł w Wojewódzkim Funduszu Ochrony Środowiska i Gospodarki Wodnej w Katowicach celem sfinansowania termomodernizacji budynków mieszkalnych przy ul. Sowińskiego 7 i 9-11;
- ✓ wyraziła zgodę na przejęcie na własność przez Spółdzielnię nieruchomości lokalowej położonej przy ul. Sikorskiego 38/79 wobec nieskutecznej licytacji komorniczej;
- ✓ wyraziła zgodę na adaptację dwóch lokali użytkowych i zmianę ich sposobu użytkowania na cele mieszkaniowe;
- ✓ wyraziła zgodę na ustanowienie na rzecz Katowickich Wodociągów S.A. służebności przesyłu w zakresie niezbędnym do prawidłowej eksploatacji hydroforni wody;
- ✓ wyraziła zgodę na przystąpienie Spółdzielni do Krajowej Izby Gospodarki Nieruchomościami.

Rada przyjęła również przygotowane przez Zarząd:

- ✓ proponowany sposób realizacji wniosków przyjętych przez Zebrania Grup Członkowskich i Zebranie Przedstawicieli w 2013 roku;
- ✓ informację dotyczącą wyników rozliczenia zużycia wody za I półrocze 2013 r.;
- ✓ informację dotyczącą rozliczenia kosztów centralnego ogrzewania za okres 2012/2013;
- ✓ informację dotyczącą zaległości w opłatach za lokale mieszkalne i użytkowe;
- ✓ założenia do Planu gospodarczo-finansowego Spółdzielni na 2014 rok (szersza informacja na temat założeń znajduje się na stronie 3);
- ✓ comiesięczne informacje nt. bieżącej działalności Spółdzielni.

Ponadto, w ramach pełnionej funkcji nadzorczo-kontrolnej, Rada przeprowadziła kontrolę i dokonała pozytywnej oceny zgodności procedur stosowanych przez Spółdzielnię przy udzielaniu zamówień z obowiązującym w tym zakresie regulaminem.

Rada przyjęła również plan swojej pracy na I półrocze 2014 roku. Najbliższe posiedzenie tego organu odbędzie się 18 grudnia.

*Dorota Pysz-Baran*

## PRZYPOMINAMY

## O ZAPRZESTANIU

### DRUKOWANIA KSIĄŻECZEK OPŁAT

Nawiązując do informacji zamieszczonej w poprzednim wydaniu biuletynu pragniemy przypomnieć, iż, począwszy od przyszłego roku, nie będziemy już drukować i dostarczać mieszkańcom książeczek opłat. Opłaty trzeba więc będzie realizować bez ich użycia.

Ci z Państwa, którzy będą nadal dokonywać opłat bezpośrednio w placówkach banku, poczty czy innych punktach przyjmujących wpłaty, mogą:

- zgłosić się po druki opłat osobiście w Spółdzielni;
- zgłosić potrzebę ich otrzymania pisemnie lub telefonicznie – wówczas druki zostaną dostarczone do skrzynek pocztowych;
- korzystać z druków dostępnych w placówkach banku/poczty wpisując niezbędny do zrealizowania opłaty numer indywidualnego konta bankowego znajdujący się na wydruku należnych opłat otrzymanym ze Spółdzielni.

*Z poważaniem  
Zarząd Spółdzielni*

## PRZYPOMINAMY I ZACHĘCAMY

Przypominamy i jednocześnie zachęcamy Państwa do korzystania ze świadczonych przez Spółdzielnię usług, tj.:

- **„Polecenie Zapłaty”**, które pozwoli bezpiecznie, wygodnie i terminowo regulować Państwa zobowiązania wobec Spółdzielni;
- **„Usługa SMS”**, która zapewni bieżącą informację na temat najważniejszych zdarzeń mających miejsce w zasobach Spółdzielni (m.in. przeglądy, odczyty urządzeń pomiarowych zainstalowanych w lokalach, itp.);
- **„e-BOK”** – elektroniczne Biuro Obsługi Klienta, które umożliwi wygodne, bez wychodzenia z domu, zapoznanie się z podstawowymi danymi dotyczącymi Państwa lokalu, w tym z opłatami (m.in. naliczeniami i płatnościami, rozliczeniami mediów – wody, c.o., itp.);
- **„Korespondencja Elektroniczna”**, która za pomocą udostępnionego Spółdzielni adresu poczty elektronicznej, pozwoli zarówno Państwu, jak i Spółdzielni skutecznie i szybko się skomunikować bez względu na aktualne miejsce Państwa pobytu.

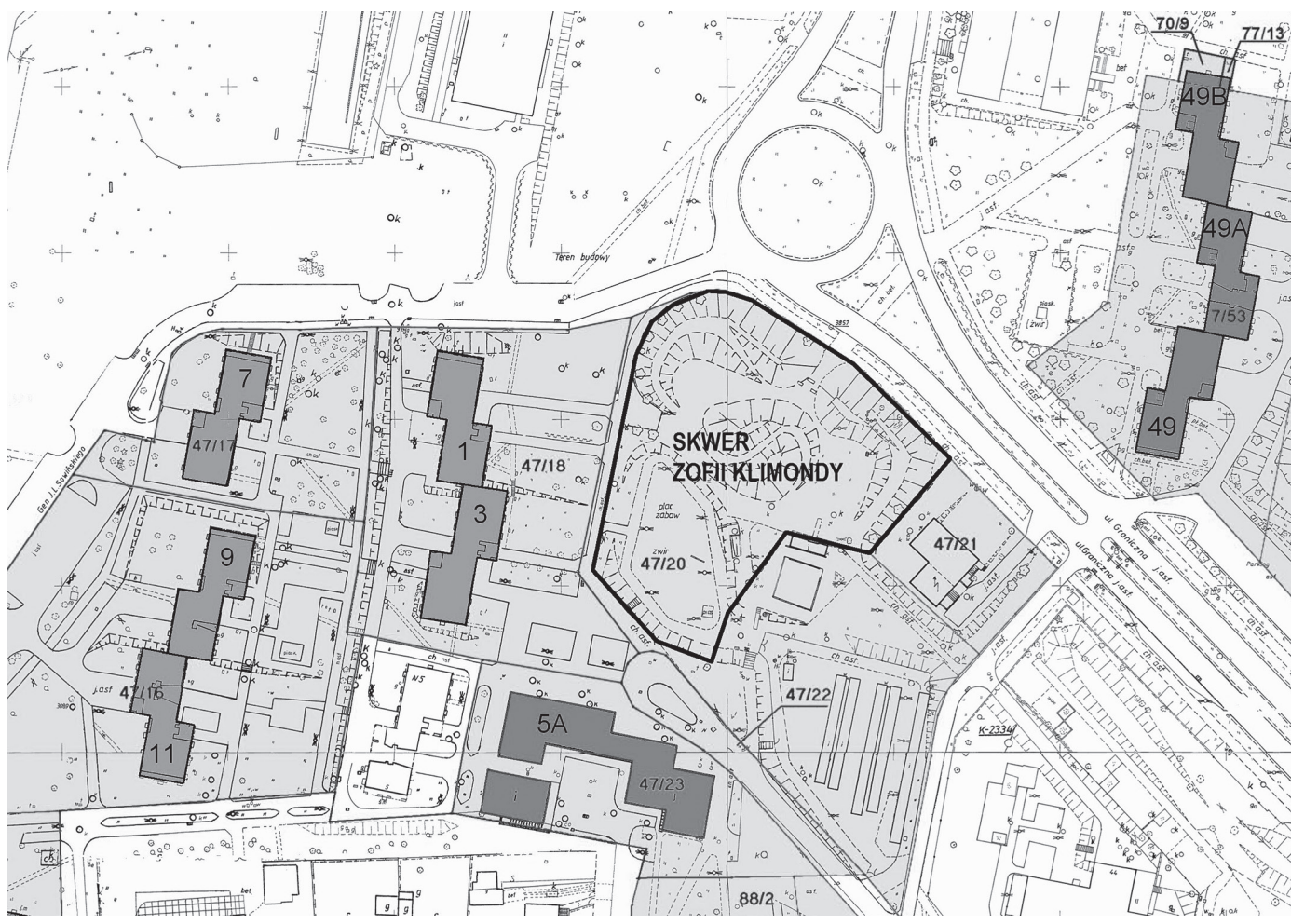
Formularze niezbędne do uruchomienia ww. usług dostępne są na naszej stronie internetowej: [www.smpa-derewski.pl](http://www.smpa-derewski.pl), jak również w siedzibie Spółdzielni.

**ZAPRASZAMY!**

# Skwer Zofii Klimondy

Informujemy naszych mieszkańców, że Rada Miasta Katowice nadała nazwę „Skwer Zofii Klimondy” placowi położonemu w zasobach Spółdzielni u zbiegu ulic Sowińskiego i Granicznej, w po-

bliżu Ronda Kazimierza Zenktele. Jego dokładne usytuowanie ilustruje poniższa mapka:



## Prace remontowe prowadzone w zasobach Spółdzielni

### I Roboty budowlane

1. Prowadzone są roboty w budynku przy ul. Sowińskiego 1-3. Obecnie wykonywany jest remont holi windowych na parterze w budynku ul. Sowińskiego 1 i 3. Roboty wykonuje Firma Budowlana HEBDA, 34-451 Tylmanowa, oś. Rzeka 376 B, tel. 607-301-661.
2. Roboty remontowe i konserwacyjne dachów w zasobach Spółdzielni prowadzi firma: ZUH J. WOJTAS, Skoczów, Wiślica 108, tel. 602-303-351.
3. Firma: Zakład Robót Drogowych ORFIN Sp. z o.o., ul. Sikorskiego 5A, Radzionków, tel. 32 282-60-63 prowadzi roboty drogowe na naszym osiedlu.
4. Firma Usługowo-Handlowa LATOŚ, Tychy, ul. Lencowicza 14, tel. 32 219-42-00 wykonuje roboty remontowe w budynkach: ul. Sowińskiego 37 – malowanie holu wejściowego, ul. Sikorskiego 18 – wymiana naświetli.

### II Instalacje i sieci sanitarne

1. Firma INTERHAMMER GAZ, mieszcząca się w Katowicach przy

ul. Granicznej 53, tel. 728-388-106 do połowy grudnia prowadzi kontrolę instalacji gazowej i przewodów kominowych (uzupełnienie). Dotyczy to mieszkań, w których nie wykonano kontroli od października br. Ponadto firma kontynuuje usuwanie stwierdzonych w trakcie przeglądu nieprawidłowości.

2. Obsługę instalacji centralnego ogrzewania w naszych zasobach przejął Dział Konserwacyjno-Remontowy. Wszelkie sprawy związane z funkcjonowaniem tej instalacji należy zgłaszać do tego działu tel. 32 351-17-72 / 73. Natomiast poza godzinami pracy oraz w soboty, niedziele i święta awarie należy zgłaszać do Pogotowia Technicznego Spółdzielni, tel. 32 256-39-21 lub 607-614-081.

### III Instalacje elektryczne

1. Firma PKP ENERGETYKA, ul. Damrota 8, Katowice, tel. 32 719-33-62, wykonuje wymianę wewnętrznych linii zasilających (WLZ) w budynkach przy ul. Sowińskiego 9, 11.

**Leszek Cywiński**



**Tekst dotyczy artykułu „Ciepło rozliczone” zamieszczonego w Biuletynie Informacyjnym nr 5 z października 2013 roku**

## Głosy w dyskusji o sposobie rozliczania kosztów ciepła

Szanowni Państwo, w październikowym wydaniu Biuletynu poprosiliśmy o Państwa opinie dotyczące ewentualnej zmiany sposobu rozliczania kosztów ciepła. Na nasz apel odpowiedziało sześć osób (dwie osoby pisemnie, trzy – osobiście, a jedna – zarówno osobiście, jak i pisemnie). Pięć z nich opowiedziało się za kontynuacją dotychczasowego sposobu rozliczania, z czego w dwóch przypadkach zaproponowano zastosowanie podzielników elektronicznych, a w jednym – za rozliczaniem w odniesieniu do powierzchni lokali. Poniżej zamieszczamy najważniejsze sentencje każdego z trzech otrzymanych w formie pisemnej głosów:

**Mieszkaniec nr 1:** „(...) brak czynnika stymulującego w postaci podzielników nie sprzyja energooszczędnym zachowaniom użytkowników.” „Dla wzmocnienia funkcji stymulowania energooszczędnych zachowań metoda ta (aktualnie stosowana w Spółdzielni – przyp.red.) wymagałaby korekty w kierunku zwiększenia udziału części zmiennej kosztów.”

**Mieszkaniec nr 2:** „(...) chciałem opowiedzieć się za likwidacją podzielników.”

**Mieszkaniec nr 3:** „Tak dla podzielników elektronicznych. Nie dla rozliczania kosztów ciepła w odniesieniu do powierzchni lokali, wg średniej – jeśli większość płaci poniżej średniej nie ma mowy o zmianie”.

Drodzy Państwo, zachęcamy do wzięcia udziału w dyskusji na ten temat, gdyż sześć głosów w odniesieniu do prawie ośmiu tysięcy naszych mieszkańców, to stanowczo za mało, by móc podejmować jakiegokolwiek decyzje o ewentualnych zmianach. Mamy nadzieję, że zechcą Państwo nieco liczniej podzielić się z nami opinią w tej kwestii – można to uczynić listownie, osobiście, bądź pocztą elektroniczną na adres: pocza@smpaderewski.pl

**Zarząd Spółdzielni**

## Pomoc dla bezdomnych

Sekcja ds. Bezdomnych Miejskiego Ośrodka Pomocy Społecznej w Katowicach zwróciła się do Spółdzielni z prośbą o zamieszczenie na łamach biuletynu apelu do mieszkańców o pomoc osobom bezdomnym. Poniżej zamieszczamy jego treść.

### Sekcja ds. Bezdomnych Miejskiego Ośrodka Pomocy Społecznej w Katowicach

w związku ze zbliżającym się okresem zimowym zwraca się z prośbą do wszystkich mieszkańców Katowic o zachowanie szczególnej czujności wobec zauważonych osób bezdomnych na klatkach, korytarzach, w piwnicach, strychach oraz innego typu pomieszczeniach niemieszkalnych.

Prosimy o zgłaszanie informacji na temat osób wymagających pomocy do:

**1. Straży Miejskiej, tel. 986**

**2. Policji, tel. 997**

**3. Miejskiego Ośrodka Pomocy Społecznej,** tel. całodobowy 32 203-12-60, 32 202-38-73 lub do Sekcji ds. Bezdomnych ul. Morcinka 19a w godzinach urzędowania od poniedziałku do czwartku od 7.30 do 15.30 oraz w piątek od 7.30 do 17.00 tel. 32 209-00-09, 32 251-43-87

Osoby bezdomne z terenu miasta Katowice mogą uzyskać schronienie w następujących placówkach:

#### **doraźnie dla mężczyzn:**

- Ogrzewalnia, ul. Sądowa 1
- Ogrzewalnia, ul. Sienkiewicza 23
- Doraźne miejsca w ramach działalności Domu Noclegowego, ul. Krakowska 138
- Schronisko, ul. Gliwicka 89A

#### **doraźnie dla kobiet:**

- Hotel Pomocy Społecznej dla Kobiet, ul. Orkana 7a

**całodobowo dla mężczyzn** po uprzednim wydaniu decyzji administracyjnej przez Miejski Ośrodek Pomocy Społecznej w Katowicach:

- Dom Noclegowy, ul. Krakowska 138
- Dom Noclegowy, ul. Dębowa 23

#### **całodobowo dla kobiet:**

- Hotel Pomocy Społecznej dla Kobiet, ul. Orkana 7a

**Z poważaniem  
Kierownik Sekcji ds. Bezdomnych  
Jacek Marciniak**

# OSTRZEŻENIE!

**Ostrzeżenie przed zatruciem tlenkiem węgla – czadem. Co roku ginie z tego powodu kilkadziesiąt osób. Wynika to z niewłaściwej eksploatacji budynku i znajdujących się w nich urządzeń gazowych.**

Jak co roku, przed zbliżającą się zimą przypominamy o zagrożeniach. **Tlenek węgla** powstaje podczas procesu niepełnego spalania gazu, który występuje przy niedostatkowi tlenu w otaczającej atmosferze.

Niebezpieczeństwo zaccadzenia wynika z faktu, że tlenek węgla:

- **jest gazem niewyczuwalnym** zmysłami człowieka (bezwonny, bezbarwny i pozbawiony smaku),
- **blokuje dostęp tlenu do organizmu**, poprzez zajmowanie jego miejsca w czerwonych ciałkach krwi, powodując przy długotrwałym narażeniu (w większych dawkach) śmierć przez uduszenie.

W celu uniknięcia zaccadzenia należy:

- **użytkować sprawne technicznie urządzenia**, w których odbywa się proces spalania, zgodnie z instrukcją producenta,
- **nie zaklejać i nie zasłaniać** w jakikolwiek inny sposób kratki wentylacyjnych,

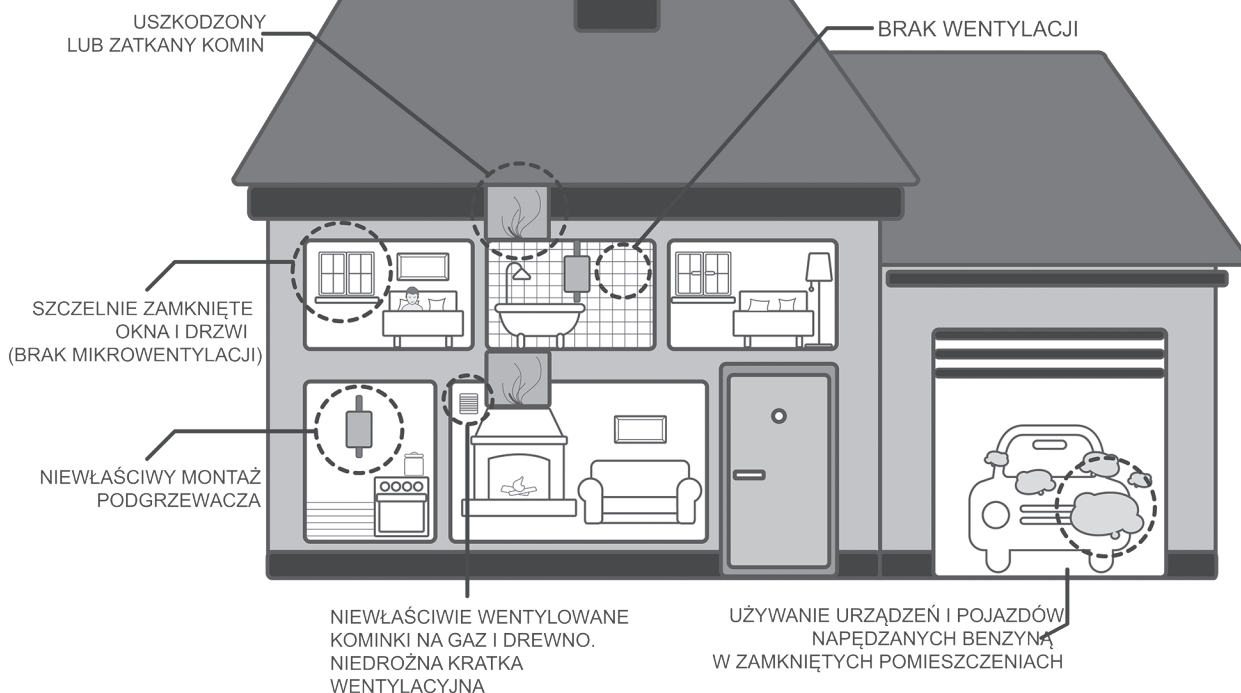
- w przypadku wymiany okien na nowe, sprawdzić poprawność działania wentylacji, ponieważ nowe okna są najczęściej o wiele bardziej szczelne w stosunku do wcześniej stosowanych w budynku i mogą pogarszać wentylację,
- często wietrzyć pomieszczenie, w których odbywa się proces spalania (kuchnie, łazienki wyposażone w termy gazowe) – rozszczelnić wszystkie okna, a w czasie pracy pieca łazienkowego nawet uchylić jedno z okien,
- zaleca się nie zamykanie drzwi do łazienki w trakcie pracy podgrzewacza wody lub przy kąpeli,
- nie bagatelizować objawów duszności, bólów i zawrotów głowy, nudności, wymiotów, oszołomienia, osłabienia, przyspieszenia czynności serca i oddychania, gdyż mogą być sygnałem, że ulegamy zatruciu czadem; w takiej sytuacji należy natychmiast przewietrzyć pomieszczenie, w którym się znajdujemy i zasięgnąć porady lekarskiej.

## **PAMIĘTAJMY!**

**Nasze zdrowie i życie oraz zdrowie i życie naszych bliskich może zależeć od stosowania się do powyższych rad. A wystarczy jedynie odrobina przeczności.**

## **NIE DLA CZADU!**

- TRUJĄCY
- BEZWONNY
- BEZBARWNY



Komenda Główna Państwowej Straży Pożarnej  
Wydział Informacji i Promocji, Warszawa 2012

**Jak przetrwać, gdy znaleźliśmy się w trudnej sytuacji finansowej, bo nagle po latach stabilizacji straciliśmy pracę? Gdzie szukać zasiłków i dopłat? Komu należy się pomoc?**

# Dla kogo pomoc społeczna?

**N**a początek trzeba iść do Powiatowego Urzędu Pracy. Po zarejestrowaniu się tam będziemy mieli prawo do leczenia z ubezpieczeniem zdrowotnym, czyli w ramach NFZ. To ważne, by zapewnić sobie bezpieczeństwo.

– Każda osoba, która była zgłoszona przez pracodawcę i miała opłacane składki jeszcze przez miesiąc po utracie pracy, jest objęta ubezpieczeniem zdrowotnym w ramach tzw. rękojmi – mówi **Dorota Tyszkiewicz-Janik**, dyrektorka Powiatowego Urzędu Pracy w Szczecinie. – Zarejestrować się u nas może każdy bez względu na to, czy ma prawo do zasiłku czy nie. Od dnia rejestracji będzie objęty ubezpieczeniem zdrowotnym i może się leczyć w ramach tego ubezpieczenia. Następnie warto zadbać o to, by nie zadłużyć mieszkania. Trzeba też pomyśleć o swoich podstawowych życiowych potrzebach. A jeżeli ta sytuacja przerasta nas psychicznie, musimy szukać ratunku, zanim pogrążymy się na dobre. Gdzie szukać pomocy i na co można liczyć?

## DODATKI MIESZKANIOWE

Gdy nie jesteśmy w stanie utrzymać mieszkania, gmina może nam pomóc, przyznając dodatek mieszkaniowy.

Najlepiej zapytać w Ośrodku Pomocy Społecznej w swojej gminie, bo często to właśnie OPS-y tym się zajmują. Ale są miasta, w których dodatki prowadzą centra świadczeń (m.in. w Łodzi) czy wydziały urzędu, np. w Warszawie taki wniosek składamy w urzędzie dzielnicy, na terenie której jest nasze mieszkanie. Dodatek przysługuje:

- najemcom i podnajemcom lokali mieszkalnych,
- osobom, które mają spółdzielcze prawo do lokalu,
- tym, którzy mieszkają w lokalach własnych,
- tym, którzy mają tytuł prawny do lokalu i ponoszą na niego wydatki, ale też tym, którzy zajmują taki lokal bez tytułu prawnego, oczekują na lokal zamienny czy socjalny.

**Ważne!** Obowiązuje tu kryterium dochodowe i kryterium powierzchni lokalu, jaki zajmujemy.

Przyznają nam ten dodatek, jeśli średni miesięczny dochód na jednego członka gospodarstwa domowego w ciągu trzech miesięcy poprzedzających datę złożenia wniosku nie przekracza:

- dla samotnych – 175% najniższej emerytury, czyli obecnie 1454,51 zł;
- dla rodzin – 125% najniższej emerytury, czyli obecnie 1038,94 zł.

**Uwaga!** W tym przypadku do naszego dochodu nie są wliczane np. świadczenia z pomocy dla uczniów, dodatki dla sierot, becikowe, zasiłki z pomocy społecznej czy pomoc na dożywanie.

**Ważne!** Warto zawsze zapytać o ten dodatek, bo nawet jeśli przekroczymy kryterium, mamy na niego szansę. Z tym że wtedy pomniejszą go nam o nadwyżkę w naszym dochodzie. Jakie są kryteria powierzchni lokalu?

Ustawa określa tzw. normatywną powierzchnię użytkową mieszkania czy domu, do której należy się taki dodatek. Jest to przeliczane na liczbę członków rodziny:

- 35 m<sup>2</sup> dla jednej osoby,
- 40 m<sup>2</sup> dla dwóch osób,
- 45 m<sup>2</sup> dla trzech osób,
- 55 m<sup>2</sup> dla czterech osób,
- 65 m<sup>2</sup> dla pięciu osób,
- 70 m<sup>2</sup> dla sześciu osób.

I na każdą kolejną osobę powyżej sześciu dodajemy sobie 5 m<sup>2</sup>. Tak wyjdzie nam „normatywna powierzchnia” dla naszej rodziny.

**Uwaga!** Na osobę niepełnosprawną, która porusza się na wózku lub musi zajmować oddzielny pokój (co trzeba mieć potwierdzone przez powiatowy zespół ds. orzekania o niepełnosprawności), „powierzchnię normatywną” powiększa się o 15 m<sup>2</sup>.

O zasiłki z pomocy społecznej można się ubiegać przy dochodach nieprzekraczających 456 zł na osobę w rodzinie i 542 zł dla osoby samotnej

A co jeśli powierzchnia naszego mieszkania przekracza ten dopuszczalny metraż? Nawet wtedy nie jesteśmy bez szans na pomoc. Warto o nią zapytać. Bo ustawa mówi, że gmina może przyznać ten dodatek, jeśli powierzchnia użytkowa naszego lokalu nie przekracza „normatywnej” o więcej niż 30%. Dlatego są gminy, które od razu podają mieszkańcom takie większe o te 30% powierzchnie. Ile dostaniemy? Gmina nam to wyliczy według wzorów, w których uwzględnia m.in. liczbę osób w rodzinie, dochód rodziny i koszty utrzymania mieszkania. Nie może on być mniejszy niż 2% najniższej emerytury (teraz to ok. 16,7 zł) i nie większy niż 70% naszych wydatków na mieszkanie. Ten dodatek przyznają na sześć miesięcy. Ale możemy się o niego ubiegać ponownie.

**Ważne!** Warto w swojej gminie dopytać, czy nie stosuje ona dodatkowo własnego wsparcia. Np. Poznań przyznaje także własne – specjalne dodatki mieszkaniowe (na podstawie uchwały Rady Miasta) dla tych, którzy nie kwalifikują się do pomocy ustawowej (nie wiele przekroczyli kryterium dochodowe), a też mają problemy i zadłużyliby mieszkanie.

## NA ŻYCIE, ODZIEŻ, OPAŁ, LEKI

W sytuacji kryzysowej możemy zwrócić się o wsparcie z pomocy społecznej – pieniądze, rzeczowe, w postaci dożywiania czy specjalistycznych porad. Kierujemy się do Ośrodka Pomocy Społecznej (OPS) lub Miejskiego Ośrodka Pomocy Rodzinie w naszej miejscowości (gminie). Niestety, często nie jest to duża pomoc, bo gminy mają problemy finansowe. Pieniądze dostać możemy w formie zasiłków. W pomocy społecznej też obowiązuje kryterium dochodowe:

- 456 zł dla osoby w rodzinie,
- 542 zł dla osoby samotnie gospodarującej.

Jakie zasiłki przewidują przepisy?

## Zasiłek okresowy

Właśnie on skierowany jest do osób,



które popadły w kłopoty z powodu bezrobocia (ale także np. poważnej choroby czy niepełnosprawności).

Ośrodek ustali okres, na jaki nam go przyzna. Ile dostaniemy? Ten zasiłek to różnica między kryterium dochodowym, a dochodem rodziny czy osoby samotnej. Z tym, że kwota gwarantowana to 50 proc. z tej różnicy. Resztę gmina dodaje w zależności od możliwości finansowych. Nie może on być niższy niż 20 zł.

Przepisy mówią, że jeśli podpiszemy z OPS kontrakt socjalny (oni zobowiązują się do pomocy nam, a my do pewnych ustalonych zasad, np. „że będziemy aktywnie szukać pracy”), to po znalezieniu pracy możemy jeszcze otrzymywać ten zasiłek (niezależnie od dochodu). Jak długo? Do dnia, do którego był przyznany, ale nie dłużej niż do dwóch miesięcy od dnia zatrudnienia.

#### Zasiłek celowy

OPS może go przyznać na zaspokojenie niezbędnych potrzeb życiowych, takich jak m.in. zakup żywności, odzieży, opalu czy leków. Ile dostaniemy? Przepisy nie określają ani minimum, ani maksimum.

– *Ośrodek przyznaje w zależności od sytuacji osoby ubiegającej się, ale i swoich możliwości finansowych* – mówi **Wojciech Dąbrówka**, rzecznik MOPR w Szczecinie.

Zgodnie z przepisami ten zasiłek także może być wypłacany osobom, które miały podpisany kontrakt socjalny i znalazły pracę. Podobnie jak okresowy, nie dłużej niż do dwóch miesięcy od dnia zatrudnienia.

**Ważne!** Zasiłek celowy może być przyznany niezależnie od dochodu rodzinom dotkniętym przez zdarzenie losowe czy klęskę żywiołową. Ustawa przewiduje także specjalne zasiłki celowe, które mogą być przyznane w szczególnych sytuacjach osobom i rodzinom przekraczającym kryterium dochodowe.

Przepisy nie precyzują, na co można dostać dodatek celowy. Mówią tylko, że „w szczególnie uzasadnionych przypadkach”. W MOPR Szczecin można usłyszeć, że zdarzało się im przyznać taki zasiłek np. na leki, żywność czy

opał. W „szczególnie uzasadnionych przypadkach” osobie lub rodzinie przekraczającym kryterium dochodowe może być także przyznany zasiłek okresowy, zasiłek celowy lub pomoc rzeczowa, które później w całości lub w części trzeba będzie zwrócić, gdy już nasza sytuacja się poprawi.

**Ważne!** Przepisy przewidują także zasiłki stale (do 529 zł) wypłacane przez gminy. Ale one są przeznaczone dla osób niezdolnych do pracy z powodu wieku oraz osób całkowicie niezdolnych do pracy.

#### DOŻYWIANIE

Gdy zaczyna brakować na jedzenie, także idziemy po pomoc do OPS (lub MOPR). Mogą nam przyznać zasiłki celowe na zakup żywności (pieniądze lub bony). Mogą nas także wesprzeć w ramach rządowego programu „Pomoc państwa w zakresie dożywiania” – np. posiłkami gorącymi w szkole dla dzieci. Ten program przewiduje inne kryterium dochodowe – 150 proc. kryterium dochodowego uprawniającego do pomocy społecznej. Gotowe gorące posiłki (w stołówkach czy w barach) OPS-y przyznają raczej dzieciom i seniorom. Innym – gdy nie są w stanie sami ich przyrządzić. Pomagają także organizacje pozarządowe.

– *Pracownik socjalny wskaże miejsca, gdzie wydawane są bezpłatne posiłki czy produkty spożywcze* – mówi **Lidia Leońska**, rzeczniczka MOPR w Poznaniu.  
– *A także, gdzie wydawana jest odzież.*

#### PORADY, KURSY, SZKOLENIA

Utrata pracy wiąże się z ogromnym stresem. W ramach pomocy społecznej skorzystać możemy z wsparcia specjalistów, np. poradcy prawnika czy psychologa. Taka pomoc udzielana jest niezależnie od dochodów.

Rzecznik szczecińskiego MOPR mówi, że możemy też pytać się o rozmaite kursy i szkolenia zawodowe, doradztwo zawodowe, praktyki, staże i prace społecznie użyteczne. Ośrodki pomocy społecznej i Powiatowe Centra Pomocy Rodzinie organizują je, by pomóc zdobyć nowy zawód czy nową pracę. Zwykle korzystają z nich długotrwale bezrobotni. Warto zapytać też o różne warsztaty.

#### ŚWIADCZENIA RODZINNE

Jeżeli mamy dzieci, to w trudnej sytuacji możemy także wystąpić o tzw. świadczenia rodzinne (zasiłki rodzinne i dodatki do nich). Zwykle wypłacają je te instytucje, które zajmują się dodatkami mieszkaniowymi (OPS-y, centra świadczeń, wydziały urzędów). Tu też obowiązuje kryterium dochodowe: do 539 zł na osobę w rodzinie, a jeśli w rodzinie jest dziecko niepełnosprawne, to 623 zł na osobę. Taki zasiłek wynosi do 77 zł na dziecko do 5 lat; 106 zł – na dziecko od 5 do 18 lat lub 115 zł – na dziecko w wieku 18-24 lata. Dostaniemy go na dziecko do 18 lat, a jeśli się uczy – do 21 lat. Zaś na dziecko z orzeczeniem o umiarkowanym lub znacznym stopniu niepełnosprawności, które kontynuuje naukę w szkole lub szkole wyższej, dłużej – do 24 lat. Osobom uprawnionym do zasiłków przysługuje prawo do dodatków, np. na wyprawkę szkolną.

#### Szczegóły w przepisach:

Ustawa z 21 czerwca 2001 r. o dodatkach mieszkaniowych (Dz.U. nr 71, poz. 734 z późn.zm).

Ustawa z 29 grudnia 2005 r. o ustanowieniu programu wieloletniego „Pomoc państwa w zakresie dożywiania” (Dz.U. nr 267 z 2005 r., poz. 2259 z późn. zm.). Rząd przygotowuje właśnie nowy program, który będzie obowiązywał od początku 2014 r. Ustawa z 28 listopada 2003 r. o świadczeniach rodzinnych (Dz.U. Nr 139 z 2006 r., poz. 992, z późn. zm.).

Ustawa o pomocy społecznej z 12 marca 2004 r. (tekst ujednolicony Dz.U. z 2013 poz. 182).

Rozporządzenie Rady Ministrów w sprawie zweryfikowanych kryteriów dochodowych oraz kwot świadczeń z pomocy Społecznej z 17 lipca 2012 r. (Dz.U. z 2012 poz. 823).

**Monika Adamowska**

Przedruk z *Gazety Wyborczej*  
z dnia 6.11.2013 r.

# INTERWENIUJEMY w sprawie uregulowań „śmieciowych”

**W** połowie listopada nasza Spółdzielnia wystąpiła do Rady Miasta Katowice, Gminy Miasta Katowice z wezwaniem do usunięcia naruszeń prawa dokonanych podjętymi uchwałami dotyczącymi gospodarowania odpadami komunalnymi na terenie Miasta Katowice. Pełną treść wezwania publikujemy na naszej stronie internetowej. Poniżej drukujemy fragmenty wezwania zawierające naruszenia, jakie, naszym zdaniem, wynikają z podjętych przez Radę Miasta Katowice uchwał:

## 1. Naruszenia wynikające z Uchwały nr XXX/684/12 Rady Miasta Katowice z dnia 19 grudnia 2012 r. w sprawie sposobu i zakresu świadczenia usług w zakresie odbierania odpadów komunalnych od właścicieli nieruchomości i zagospodarowania tych odpadów.

Zgodnie z art. 6r ust. 3 ustawy z dnia 13 września 1996r. o utrzymaniu czystości i porządku w gminach (zwanej dalej *Ustawą*), rada gminy winna określić szczegółowy sposób i zakres świadczenia usług w zakresie odbierania odpadów komunalnych od właścicieli nieruchomości i zagospodarowania tych odpadów, w zamian za uiszczoną przez właściciela nieruchomości opłatę za gospodarowanie odpadami komunalnymi, w szczególności ilość odpadów komunalnych odbieranych od właściciela nieruchomości, częstotliwość odbierania odpadów komunalnych od właściciela nieruchomości i sposób świadczenia usług przez punkty selektywnego zbierania odpadów komunalnych. Przez odpady komunalne, zgodnie z Ustawą z dnia 27 kwietnia 2001 roku o odpadach (tekst jednolity: Dz. U. 2010 r. Nr 185 poz. 1243), rozumie się odpady powstające w gospodarstwach domowych, z wyłączeniem pojazdów wycofanych z eksploatacji, a także odpady niezawierające odpadów niebezpiecznych pochodzące od innych wytwórców odpadów, które ze względu na swój charakter lub skład są podobne do odpadów powstających w gospodarstwach domowych.

**Przyjęta przez Radę Miasta uchwała nie wyczerpuje określonej art. 6r Ustawy** dyspozycji. Ogranicza się

do określenia (patrz § 2 uchwały) **ilości i częstotliwości** odbierania odpadów komunalnych zmieszanych oraz **częstotliwości** odbierania (patrz § 3 ust. 2 uchwały) enumeratywnie wymienionych odpadów zbieranych w sposób selektywny, tj.: odpadów ulegających biodegradacji, papieru, tworzyw sztucznych, szkła i metalu. **Pozostałe, powstające w gospodarstwach domowych odpady komunalne nie są objęte uregulowaniem.** Zawarte w § 3 ust. 3 tej uchwały postanowienie, stanowiące, iż do Gminnego Punktu Zbierania Odpadów **można** przekazywać bezpłatnie odpady komunalne zebrane w sposób selektywny nie czyni zadość wymaganiu określonemu w art. 6r ust. 3 *Ustawy*.

Taki sposób uregulowania zagadnienia generuje po stronie właścicieli nieruchomości **dotatkowe koszty związane z gospodarowaniem odpadami komunalnymi, mimo obowiązku wnoszenia na rzecz gminy opłaty za gospodarowanie odpadami komunalnymi.** Właściciele nieruchomości, w tym Spółdzielnia Mieszkaniowa im. I. J. Paderewskiego w Katowicach, **zmuszani są do zbierania i transportu do Gminnego Punktu Zbierania Odpadów wszystkich innych odpadów komunalnych niż te wymienione w §3 ust. 1 i ust. 2 uchwały.** Są to odpady komunalne takie jak: odpady zielone, odpady wielkogabarytowe, zużyty sprzęt elektryczny i elektroniczny, zużyte baterie i akumulatory, gruz i inne odpady remontowe.

Ponadto, zgodnie z art. 6r ust. 2 *Ustawy*, z pobranych opłat za gospodarowanie odpadami komunalnymi gmina pokrywa koszty funkcjonowania systemu gospodarowania odpadami komunalnymi, które obejmują koszty:

- 1) odbierania, transportu, zbierania, odzysku i unieszkodliwiania odpadów komunalnych;
- 2) tworzenia i utrzymania punktów selektywnego zbierania odpadów komunalnych.

Przepis ten stanowi o odbieraniu i transporcie **wszystkich odpadów komunalnych**, a nie tylko wybranych, jak w oznaczonej uchwale.

Dodatkowo, zgodnie z art. 3 ust. 2 *Ustawy*, gminy **zapewniają czystość i porządek na swoim terenie i tworzą warunki niezbędne do ich utrzymania**, a w szczególności:

- 1) tworzą warunki do wykonywania prac związanych z utrzymaniem czystości i porządku na terenie gminy lub;
- 2) (...);
- 3) obejmują wszystkich właścicieli nieruchomości na terenie gminy systemem gospodarowania odpadami komunalnymi;
- 4) ustanawiają selektywne zbieranie odpadów komunalnych;
- 5) (...);
- 6) tworzą punkty selektywnego zbierania odpadów komunalnych w sposób zapewniający łatwy dostęp dla wszystkich mieszkańców gminy, w tym wskazują miejsca, w których mogą być prowadzone zbiórki zużytego sprzętu elektrycznego i elektronicznego pochodzącego z gospodarstw domowych.

Uregulowanie zawarte w § 3 ust. 3 skarżonej uchwały jest zatem niezgodne z treścią przywołanego wyżej przepisu ustawy.

## 2. Naruszenia wynikające z Uchwały nr XXX/685/12 Rady Miasta Katowice z dnia 19 grudnia 2012r. w sprawie Regulaminu utrzymania czystości i porządku na terenie Miasta Katowice.

Zgodnie z art. 4 ust. 2 *Ustawy* regulamin winien określać szczegółowe zasady utrzymania czystości i porządku na terenie gminy dotyczące:

- 1) wymagań w zakresie utrzymania czystości i porządku na terenie nieruchomości obejmujących:
  - a) prowadzenie we wskazanym zakresie selektywnego zbierania i odbierania odpadów komunalnych, w tym powstających w gospodarstwach domowych przeterminowanych leków i chemikaliów, zużytych baterii i akumulatorów, zużytego sprzętu elektrycznego i elektronicznego, mebli i innych odpadów wielkogabarytowych, odpadów budowlanych i rozbiórkowych.

kowych oraz zużytych opon, a także odpadów zielonych (...);

2) (...);

3) częstotliwości i sposobu pozbywania się odpadów komunalnych i nieczystości ciekłych z terenu nieruchomości oraz z terenów przeznaczonych do użytku publicznego.

Przyjęta przez Radę Miasta uchwała nie wyczerpuje dyspozycji oznaczonego wyżej przepisu Ustawy. W rozdziale 2 § 3 ust.2 uchwały ustanowiono selektywne zbieranie i odbieranie określonego rodzaju odpadów (tj.: zmieszanych, papieru i tektury, szkła, tworzyw sztucznych, metali, zielonych, ogrodowych, ulegających biodegradacji, wielkogabarytowych, odpadów budowlanych i rozbiórkowych, zużytych opon, zużytego sprzętu elektrycznego i elektronicznego, zużytych baterii i akumulatorów, innych odpadów niebezpiecznych wydzielonych ze strumienia odpadów komunalnych), a w ust.3 tego samego paragrafu postanowiono, że odpady powstające nieregularnie **można** bezpłatnie dostarczyć do Gminnego Punktu Zbierania Odpadów. W przedmiocie częstotliwości i sposobu pozbywania się z terenów nieruchomości odpadów komunalnych uchwalono jeszcze przepis zawarty w rozdziale 4 § 13 ust. 1 i 4 uchwały. Przepis ust. 1 dotyczy częstotliwości odbierania z nieruchomości odpadów komunalnych, zawierających składniki ulegające biodegradacji, a przepis ust. 4 częstotliwości opróżniania koszy ulicznych. **W przedmiotowej uchwale nie znajdujemy uregulowań dotyczących sposobu i częstotliwości pozbywania się z terenów nieruchomości takich odpadów komunalnych jak: przeterminowane leki i chemikalia, zużyte baterie i akumulatory, zużyty sprzęt elektryczny i elektroniczny, meble i inne odpady wielkogabarytowe, odpady budowlane i rozbiórkowe, zużyte opony i odpady zielone.** Zawarty w rozdziale 2 § 3 ust. 3 uchwały przepis, stanowiący że **można** je dostarczyć bezpłatnie do Gminnego Punktu Zbierania Odpadów **ani nie wyczerpuje nałożonego ustawą zakresu jaki winien być zawarty w regulaminie utrzymania czystości i porządku na terenie gminy, ani w żaden sposób nie służy realizacji celu ustawy jakim jest całościowe uporządkowanie gospodarki odpadami.** Nie można bowiem, ustalając lokalne przepisy oczekiwać, że każdy

mieszkaniec gminy, mimo wnoszenia niemałej opłaty za gospodarowanie odpadami komunalnymi będzie dodatkowo i osobiście organizował transport np.: starego mebla, worka gruzu, worka zebranych liści z drzew itp. do jednego, czy dwóch (jak w Mieście Katowice) Gminnego Punktu Zbierania Odpadów.

### **3. Naruszenia wynikające z Uchwały nr XXX/683/12 Rady Miasta Katowice z dnia 19 grudnia 2012 r. w sprawie wyboru metody ustalenia opłaty za gospodarowanie odpadami komunalnymi oraz stawki opłaty.**

Na mocy art. 6k ust. 1 Ustawy rada gminy, w drodze uchwały:

- 1) dokona wyboru metody ustalenia opłaty za gospodarowanie odpadami komunalnymi spośród metod określonych w art. 6j ust.1 i 2 oraz ustali stawkę takiej opłaty;
- 2) ustali stawkę opłaty za pojemnik o określonej pojemności.

Określając stawki opłaty za gospodarowanie odpadami komunalnymi, rada gminy bierze pod uwagę (jak stanowi ust. 2 ww. artykułu):

- 1) liczbę mieszkańców;
- 2) ilość wytwarzanych na terenie gminy odpadów komunalnych;
- 3) koszty funkcjonowania systemu gospodarowania odpadami komunalnymi, których mowa w art. 6r ust.2;
- 4) przypadki, w których właściciele nieruchomości wytwarzają odpady nieregularnie, w szczególności to, że na niektórych nieruchomościach odpady komunalne powstają sezonowo.

Podjęta przez Radę Miasta uchwała nie realizuje w pełni obowiązku zawartego w art. 6k ustawy. Ustala **metodę i stawkę**, o której mowa w ust.1 pkt.1, **pomijając natomiast ustalenie co do stawki, o której mowa w ust. 1 pkt. 2.**

§ 1 uchwały stanowiący, iż „W przypadku odbierania odpadów komunalnych od właścicieli nieruchomości, na których zamieszkują mieszkańcy, dokonuje się wyboru metody ustalania opłaty (...)” sugerować może, że w dalszej części uchwały dokonane zostaną przez organ gminy szczegółowe ustalenia, **których jednak brak.** Ponadto sformułowanie to w praktyce zostało zastosowane w taki sposób, że nieru-

chomości zabudowane budynkami wielorodzinnymi, w których znajduje się chociażby tylko jeden lokal o innym niż cele mieszkaniowe przeznaczeniu, **w części są objęte systemem (część z lokalami mieszkalnymi) a w części nie (część z lokalami o innym przeznaczeniu).** Nieruchomości, którymi zarządza Spółdzielnia Mieszkaniowa im. I. J. Paderewskiego w Katowicach są nieruchomościami zabudowanymi budynkami mieszkalnymi wielorodzinnymi, w których w części parterowej znajdują się lokale użytkowe. **W lokalach tych również powstają odpady komunalne.** Pozostawienie poza systemem gospodarowania odpadami komunalnymi odpadów powstających w części tych nieruchomości powoduje, że **system jest niepełny, nie realizuje zatem podstawowego celu ustawy. Opłaty za gospodarowanie odpadami komunalnymi Spółdzielnia może naliczać tylko w stosunku do mieszkań.** Ponadto usytuowanie miejsc przeznaczonych na ustawienie pojemników na odpady komunalne, spełniające wymagania określone w § 8 ust. 1 i 2 uchwały Rady Miasta NR XXX/685/12 oraz istniejące warunki techniczne zagospodarowania terenów zarządzanych przez Spółdzielnię **nie dają żadnych możliwości oddzielnego zbierania odpadów komunalnych powstających w innych niż mieszkalne lokalach, a usytuowanych w tych samych nieruchomościach.** Taki sposób uregulowania systemu gospodarki odpadami komunalnymi powoduje, że **inni niż mieszkańcy użytkownicy znajdujących w nieruchomościach Spółdzielni lokali nie partycypują w kosztach systemu – w uregulowaniach Rady Miasta zabrakło ustalenia dla tej grupy podmiotów jakiegokolwiek podstawy naliczenia opłaty.** Pomimo wnoszenia przez Spółdzielnię opłaty za gospodarowanie odpadami komunalnymi **nie jest więc realizowany obowiązek wynikający z art.3 ust. 2 pkt. 3 Ustawy stanowiący, że gminy obejmują systemem gospodarowania wszystkich właścicieli na swoim terenie.**

Konkludując wskazać należy, że przyjęte przedmiotowymi uchwałami Rady Miasta system gospodarowania odpadami komunalnymi nie uwzględnia wytycznych zawartych w upoważnie-

*Ciąg dalszy na str. 12*

## Nie zapomnij o terminie odczytu wskazań wodomierzy!

Ciąg dalszy ze str. 1

Jeśli nie będziecie Państwo mogli zapewnić niczyjej obecności w tym dniu, prosimy o samodzielne odczytanie wskazań wodomierzy i niezwłoczne przekazanie danych do Spółdzielni (osobiście, telefonicznie, mailowo). Przedstawiciele Spółdzielni nie będą odwiedzać tych mieszkań, w których zostały zamontowane wodomierze z nakładką radiową do zdalnego odczytu, nie trzeba także przekazywać danych z ich odczytu do Spółdzielni.

Prosimy o dostosowanie się do wyznaczonego terminu odczytu wskazań wodomierzy. Jest on bowiem jednym z warunków rzetelnego rozliczenia kosztów zużycia wody i odprowadzenia ścieków w zasobach Spółdzielni, a Państwu daje gwarancję, że opłata nie będzie ustalona w sposób ryczałtowy, tj. 10 m<sup>3</sup>/osobę miesięcznie.

Elżbieta Tarasewicz

## Za ciepło w holach, korytarzach i piwnicach też płacimy!

Szybкими krokami zbliża się zima, a wraz z nią chłodne dni i noce. Przygotowując zasoby Spółdzielni do okresu zimowego zaobserwowaliśmy zostawianie otwartych okien w pomieszczeniach wspólnych, takich jak: korytarze piwniczne, korytarze lokatorskie, hole przedwindowe. Często okien tych nie da się zamknąć, bo albo są pozbawione klamek, albo mają uszkodzony mechanizm zamykania. Oczywiście usterki te naprawiamy. Nie mamy jednak żadnych możliwości pilnowania (nie taka jest zresztą rola służb Spółdzielni), by okna w tych pomieszczeniach nie były otwarte całymi dniami czy nocami.

Jaki skutek daje pozostawienie choćby jednego otwartego okna na cały dzień lub noc w zimie chyba wszyscy wiemy. Wychłodzi się nie tylko korytarz (hol czy piwnica), wychłodzi się cały budynek, a więc i nasze mieszkania, w których chcielibyśmy mieć ciepło i nie płacić zbyt wiele za ogrzewanie.

Jeśli więc zaistnieje konieczność przewietrzenia tego rodzaju pomieszczeń, to róbmy to tak, by nie narażać siebie i sąsiadów na straty. Zwłaszcza zimą takie przewietrzanie powinno być krótkotrwałe. Każdy z nas winien również reagować jeśli zauważy pozostawione otwarte okno – należy je zamknąć, a jeśli z powodu uszkodzeń zamknąć się go nie da – zgłosić do Działu Remontowo-Konserwacyjnego Spółdzielni w celu niezwłocznego usunięcia usterki.

Piotr Fityka

### OGŁOSZENIE

Informujemy, że w parterach niżej wymienionych budynków posiadamy wolne lokale do wynajęcia jako pomieszczenia gospodarcze dla mieszkańców:

- ul. Graniczna 49 – część lokalu nr 1 (pow. **12,64 m<sup>2</sup>**)
- ul. Graniczna 53b – pow. **23,34 m<sup>2</sup>**
- ul. Graniczna 61A – pow. **16,77 m<sup>2</sup>** i **21,63 m<sup>2</sup>**
- ul. Sowińskiego 11 – pow. **9,25 m<sup>2</sup>**
- ul. Sowińskiego 17 – pow. **15,36 m<sup>2</sup>**
- ul. Sowińskiego 39 – pow. **12,52 m<sup>2</sup>** i **14,59 m<sup>2</sup>**
- ul. Sowińskiego 43 – pow. **10,27 m<sup>2</sup>**

Zainteresowanych prosimy o kontakt telefoniczny z działem członkowsko-lokalowym Spółdzielni – tel. 32 351 17 75 do 76

## INTERWENIUJEMY w sprawie uregulowań „śmieciowych”

Ciąg dalszy ze str. 11

niu ustawowym i nie realizuje podstawowego celu ustawy, jakim jest takie zorganizowanie odbioru i zagospodarowania odpadów, by ich wytwórcy nie zaśmiecali środowiska i by nie opłacało się im, np. podrzucanie śmieci na nie swoje tereny. Pozostawienie poza systemem dużej ilości odpadów komunalnych (nieobjęcie systemem innych niż mieszkańcy wytwórców nawet wówczas, gdy ich lokale znajdują się w tej samej nieruchomości oraz wszystkich odpadów komunalnych jakie powstają w nieruchomościach) powoduje, że:

- 1) nierealne staje się ustalenie i weryfikowanie rzeczywistej ilości odpadów komunalnych powstających w danej nieruchomości – do miejsc składowania odpadów na terenie spółdzielni ma bowiem dostęp każdy, a nie tylko mieszkańcy tej nieruchomości obciążani opłatą na rzecz miasta,
- 2) poza wnoszoną na rzecz miasta opłatą za gospodarowanie odpadami Spółdzielni, a w konsekwencji mieszkańcy są **zmuszeni** do ponoszenia dodatkowych kosztów związanych ze zbiórką i transportem odpadów komunalnych nieobjętych systemem, zwłaszcza tych wytwarzanych nieregularnie.

Z poważaniem,  
Elżbieta Zadróż

### OGŁOSZENIA DROBNE

Remonty kompleksowe doradztwo. Kafelkowanie. Gładzie, Malowanie, Tapetowanie, Panele, Parkiety, Instalacje – Prąd – Woda – Gaz. Dowóz materiałów gratis. Tel. 504-058-030, 32 203-15-75

Piecyki gazowe naprawa montaż 606-344-009

Czyszczenie dywanów tapicerek wykładzin.  
Solidnie: 606-274-056

Naprawa pralek 32 256-68-56, 506-826-517

Telewizory – naprawy u klienta 603 898 300

Kupię każdy samochód osobowy i dostawczy, płacę gotówką.  
Tel: 660 476 276

Chemia, matematyka 609-313-634

Szklarskie usługi u klienta.  
Tel. 601525940 lub 32 2582724

Tapicerstwo – 32 204-97-03

Transport – przeprowadzki 506-867-565

Problemy z kręgosłupem?  
Zapraszamy na wykład 15 stycznia 2014 r. lub 12 lutego 2014 r.  
KLUB REZONANS.  
Darmowe zabiegi + loteria. Info: 791 592 486

Pogotowie komputerowe. Informatyk - 663 774 069

# REFLEKSJE SĄSIADKI

Znacie mnie – mieszkam „gdzieś” w jednym z bloków Spółdzielni Paderewskiego. Nieistotne gdzie. Jestem po prostu Waszą sąsiadką. Od lat obserwuję nasze miejsce zamieszkania i ponownie postanowiłam się podzielić swymi refleksjami. Dziś chciałabym porozmawiać o... cennym wynalazku Edisona.

To, że żarówka – XIX-wieczny wynalazek Tomasza Edisona – zrewolucjonizowała świat nikomu nie trzeba udowadniać. Ale, że jest cennym obiektem pożądania, który znika jak przysłowiowa kamfora to już trudne do wyobrażenia.

Z dobrodziejstwa oświetlenia elektrycznego korzystamy wszyscy i wszędzie. Dzięki żarówce wieczorową porą jest jasno na ulicach, w mieszkaniach i na... korytarzach lokatorskich naszych bloków. Żarówka przez lata się zmieniała: z prostej żarowej, poprzez halogenową, energooszczędną świetlówkę doszliśmy do super oszczędnego źródła LED. Lepsza i oszczędniejsza żarówka zawsze była droższa od klasycznej. Lata temu różnica w cenie była prawie przepaścią, teraz ten

towar tak staniał, że wydaje się, że praktycznie każdego stać na jego zakup. Żarówka żarowa ze względu na duże potrzeby energetyczne, w związku ze światową tendencją ochrony środowiska, odchodzi do lamusa. W sklepach jeszcze można kupić klasyczne żarówki w cenie ok. 1-2 zł. Odpowiednik energooszczędny zużywający pięciokrotnie mniej energii kosztuje 3 zł lub 5 zł, lub 8 zł, lub 15 zł itp. w zależności od modelu i producenta. Trwałość produktów jest różna – energooszczędne „wytrzymują” dłużej. Łatwo można wyliczyć, ile kosztuje oświetlenie korytarzy lokatorskich w jednej klatce: jest ich 20, w każdym świecą przez 12 godzin dziennie trzy żarówki. Gdy są to 40 W klasyczne to zużywają: dziennie ok. 30 kWh, miesięcznie ok. 900 kWh i rocznie 10.800 kWh. Energia kosztuje odpowiednio: 15 zł, 450 zł, 5.400 zł. Natomiast, gdy zamontowane są energooszczędne świetlówki płacimy odpowiednio: 3 zł, 90 zł, 1.080 zł. Matematyka jest prosta, więc nic dziwnego, że Spółdzielnia zakłada w zamkniętych korytarzach żarówki energooszczędne. By było taniej i lepiej. I z tych niedostępnych dla obcych miejsc, za-

mkniętych patentowymi zamkami żarówki energooszczędne... znikają. W błyskawicznym tempie. Czasami nie przetrwają nawet 24 godzin. W ich miejsce wkręcane są klasyczne 40, 60 czy 100 W. Jak dowiedziałam się w Spółdzielni proceder jest powszechny – w każdej klatce z korytarzy zamkniętych zniknęło kilka żarówek. Kto jest złodziejem łatwo się domyślić. Czy ktoś zareagował – w Spółdzielni nie słyszeli! Takie złodziejstwo jest tolerowane – przecież jedna żarówka to tylko 8 zł i zresztą skradziono ją „jakieś” Spółdzielni. Nic bardziej mylnego – te 8 zł ukradziono TOBIE. CIEBIE naraża się na ponoszenie wyższych kosztów oświetlenia, wszak jedna 100 W żarówka w miejsce 8 W energooszczędnej to rocznie 200 zł. To są TWOJE pieniądze. Masz prawo i obowiązek żądać od swego sąsiada, by CIĘ po prostu nie okradał. Wystarczy zareagować, zwrócić uwagę, zadziałać: ZAWSTYDZIĆ. Bo to wstyd, że aż wstyd o tym pisać.

Bez wstydu życzę Wesołych Świąt i szczęśliwego Nowego Roku w świetle energooszczędnych żarówek.

**Sąsiadka**

## WAŻNE TELEFONY

SPÓŁDZIELNIA (SEKRETARIAT)	32 256 31 80
SPÓŁDZIELNIA (FAX)	32 255 18 39
SPÓŁDZIELNIA (ZGŁOSZENIA)	32 256 22 14
BIURO OBROTU NIERUCHOMOŚCIAMI	32 255 22 61
KLUB „REZONANS”	32 256 40 20
<b>POGOTOWIE TECHNICZNE SPÓŁDZIELNI</b>	<b>telefon czynny 24 h na dobę 32 256 39 21, 607 614 081</b>
POGOTOWIE DŹWIGOWE	32 251 33 32
POGOTOWIE ENERGETYCZNE	991, 32 258 46 53
POGOTOWIE GAZOWE	992, 32 251 54 11
POGOTOWIE WODNO – KANALIZACYJNE	994, 32 256 48 09
POGOTOWIE RATUNKOWE	999
STRAŻ POŻARNA	998
POLICJA	997
POLICJA (NUMER RATUNKOWY)	112
POSTERUNEK OSIEDLOWY	32 255 26 14
	ul. Graniczna 57
STRAŻ MIEJSKA	986, 32 253 82 75

**Przypominamy, że powyższe informacje możecie Państwo znaleźć w holach przedwindowych budynków.**



**Nasze oferty dostępne na stronach internetowych:  
[www.bobnier.gratka.pl](http://www.bobnier.gratka.pl); [www.bon.smpaderewski.pl](http://www.bon.smpaderewski.pl), [www.bon-paderewski.domiporta.pl](http://www.bon-paderewski.domiporta.pl)**

## **AKTUALNA OFERTA LOKALI UŻYTKOWYCH DO WYNAJĘCIA**

Lp	Adres lokalu	Powierzchnia użytkowa [m <sup>2</sup> ]	Działalność
1	Katowice ul. Sikorskiego 28, lokal nr 254	11,78	usługi, handel, biura
2	Katowice ul. Sikorskiego 30, lokal nr 69	15,80	usługi, biura, handel
3	Katowice ul. Sikorskiego 44, lokal nr 87	104,52	usługi, handel, biura
4	Katowice ul. Sikorskiego 12, lokal nr 54	23,40	usługi, biura
5	Katowice ul. Sowińskiego 13, lokal nr 230	60,97	usługi, biura, handel
6	Katowice ul. Graniczna 53, lokal nr 15	16,91	usługi, biura
7	Katowice ul. Graniczna 53c, lokal nr 24	21,85	usługi, biura

**Więcej informacji o lokalach użytkowych do wynajęcia (na prowadzenie działalności gospodarczej) można uzyskać w naszym biurze oraz w dziale członkowsko-lokalowym Spółdzielni.**

**ZAPEWNIAMY PROFESJONALNĄ OBSŁUGĘ TRANSAKCYJ W MIŁEJ ATMOSFERZE.  
WYRÓŻNIA NAS WIEDZA, STABILNOŚĆ I DOŚWIADCZENIE.**

## **OFERTY SPRZEDAŻY DOMÓW**



### **Katowice, Piotrowice, dom o powierzchni 136 m<sup>2</sup> + działka 203 m<sup>2</sup>**

Ofujemy do sprzedaży dom szeregowy (z garażem) o powierzchni użytkowej 136 m<sup>2</sup>, posadowiony na działce o powierzchni 203 m<sup>2</sup>, w ładnej, spokojnej okolicy, w zamkniętym kompleksie domów szeregowych, z bramą wjazdową sterowaną pilotem. Ogrzewanie indywidualne gazowe piecem dwufunkcyjnym. Dodatkowo w łazienkach, salonie oraz wiatrołapie ogrzewanie podłogowe. Na parterze kuchnia otwarta na duży salon z kominkiem i wyjściem na taras i ogród. W kuchni dodatkowe pomieszczenie gospodarcze. Na podłodze w salonie, jadalni, kuchni i wiatrołapie kafle gresowe polerowane. Kuchnia na wymiar, wyposażona w sprzęt AGD firmy BOSCH (zmywarka, piekarnik elektryczny, mikrofalówka, płyta indukcyjna, pochłaniacz). W kuchni oraz salonie podwieszane sufity oraz szafy węgłkowe firmy KOMANDOR. WC w ceramice hiszpańskiej z włoską armaturą. Garaż i pomieszczenie gospodarcze wykafelkowane, ściany pokryte tynkiem dekoracyjnym. Pomieszczenie gospodarcze przystosowane pod suszarnię. Na piętro prowadzą dębowe schody. Klatka schodowa pokryta tynkiem dekoracyjnym. Na piętrze 2 sypialnie oraz otwarte, przestronne biuro z wbudowanymi szafami oraz biurkiem firmy KOMANDOR. Duża łazienka wykończona w glazurze włoskiej (prysznic, narożna wanna z jacuzzi, WC, umywalka, wneki zabudowane przez KOMANDORA). W całym domu drewniane drzwi wewnętrzne. Dodatkowy atut to klimatyzacja kanałowa. Działka zagospodarowana ogrodem z drewnutnią. Taras z kafli gresowych. W całym domu rozprowadzono instalację alarmową. Dom wykończony w wysokim standardzie wg projektu architekta. Oferta dla wymagającego klienta. Cena ofertowa: 750.000 zł



### **Katowice, Os. Ptasie, dom o powierzchni ok. 115 m<sup>2</sup> + działka 630 m<sup>2</sup>**

Zapraszamy do zapoznania się z nową ofertą sprzedaży domu wolnostojącego o p.u. ok. 115 m<sup>2</sup> na ładnie zagospodarowanej działce o pow. 630 m<sup>2</sup>. W części najniższej (poziom piwnicy): pralnia, kotłownia, warsztat, garaż. Na parterze: duży salon (40 m<sup>2</sup>) z wyjściem na taras i ogród, kuchnia ze spiżarką, hol, wc, spory przedsiónek – wiatrołap. Na piętrze: 3 sypialnie, duży taras, gabinet, duża łazienka z oknem (w niej: wc, junckers, wanna, stanowisko prysznicowe). Dom z przełomu lat 70-80-tych, w dobrym stanie technicznym, płaski dach kryty papą. Standard wykończenia podstawowy: okna w większości drewniane-skrzynkowe (1 nowe pcv), na podłodze w salonie mozaika parkietowa w dobrym stanie, na ścianach tapeta, w holu i na klatce schodowej boazeria. Ogrzewanie własne, centralne – do wyboru piec gazowy lub węglowy. Cena do negocjacji. Dom z dużym potencjałem (z możliwością zwiększenia powierzchni użytkowej – dodatkowe pokoje poprzez zabudowę części obu tarasów), z ładnym, sporym ogrodem, w świetnej lokalizacji. **POLECAMY!!!** Cena ofertowa: 980.000 zł



## **OFERTY ZAMIANY LOKALI MIESZKALNYCH**

### **TRZYPOKOJOWE**



### **Katowice, Os. Paderewskiego, ul. Graniczna – 49,83 m<sup>2</sup>, lp./Xlp.**

Prezentujemy Państwu ofertę zamiany mieszkania w ramach Osiedla Paderewskiego. Sympatyczne, 3-pokojowe mieszkanie położone na pierwszym piętrze, z wschodnią i południową wstawą okien. Na podłogach w pokojach panele, w kuchni i przedpokoju płytki ceramiczne. Na ścianach gładź. Wymienione drzwi i ościeżnice (drewno). Kuchnia w zabudowie na wymiar. Na fragmencie ściany płytki ceramiczne. W cenie mieszkania pozostaje zabudowana szafa w przedpokoju. Łazienka z wanną, na ścianach i podłodze płytki ceramiczne, piecyk gazowy, umywalka na ładnie wykończonym postumencie, wc – zestaw podtynkowy. Poszukiwane do zamiany mieszkanie o powierzchni ok. 30 m kw. położone **wyłącznie na Osiedlu Paderewskiego**, na dowolnym piętrze oprócz parteru i ostatniego piętra Standard obojętny



### **Katowice, Os. Paderewskiego, ul. Graniczna – 49,64 m<sup>2</sup>, VIIp./Xp.**

Zapraszamy do zapoznania się z ofertą zamiany mieszkania w ramach Osiedla Paderewskiego. Zadbane, 3-pokojowe mieszkanie położone na siódmym piętrze, z oknami pcv na wschód i północ. Na podłogach wykładzina pcv, na ścianach tapety, na sufitach kasetony. Łazienka z wanną w płytkach starszego typu. Sympatyczne, spokojne sąsiedztwo, zadbane, czysty, zamknięty korytarz lokatorski.

Poszukiwane do zamiany mieszkanie powinno mieć powierzchnię ok. 30 m<sup>2</sup>. Powinno być położone WYŁĄCZNIE na Osiedlu Paderewskiego,

## **CZTEROPOKOJOWE**



### **Katowice, Os. Paderewskiego, ul. Sikorskiego – 78,64 m<sup>2</sup>, VIIIp./Xp.**

Prezentujemy Państwu nową ofertę zamiany mieszkania w ramach Osiedla Paderewskiego. Mieszkanie o pow. 78,64 m<sup>2</sup> składa się z 4 nieprzeznaczonych pokoi, kuchni z jadalnią, łazienki, oddzielnej ubikacji oraz dwóch przedpokoi. Położone jest na 8 piętrze, ze wschodnią, południową i zachodnią wstawą okien. Wszystkie okna białe z pcv – po wymianie. Na podłogach w dwóch pokojach panele, w kuchni i pierwszym przedpokoju płytki ceramiczne. Ściany wygładzone. Łazienka i ubikacja do remontu (w łazience nowy piec gazowy na gwarancji). Kuchnia z jadalnią ustawna, jasna i słoneczna. W przedpokojach oraz w jednym pokoju zabudowane duże szafy.

Poszukiwane do zamiany mieszkanie 2 lub 3-pokojowe WYŁĄCZNIE na Osiedlu Paderewskiego (przede wszystkim w rejonie ul. Sikorskiego ewentualnie przy ul. Granicznej) usytuowane na piętrach od 3 w górę (oprócz ostatniego). Standard obójny

## **OFERTY WYNAJMU LOKALI MIESZKALNYCH**

### **DWUPOKOJOWE**



### **Katowice, Os. Paderewskiego, ul. Sikorskiego – 43 m<sup>2</sup>, Xp./Xp.**

Oferujemy do wynajęcia ładne, kompletnie umeblowane mieszkanie w świetnej lokalizacji. Jeden pokój oddzielny, drugi z otwarciem na kuchnię. Kuchnia w zabudowie, wyposażona w sprzęt AGD (pralka, zmywarka, piekarnik, płyta gazowa 4-palnikowa). Łazienka z wanną, w gustownych płytkach. Mieszkanie po remoncie, klimatyzowane. Wolne od zaraz. Dodatkowym atutem jest wyremontowany budynek z nową elewacją (po termomodernizacji), estetyczne wejście, domofon. Poza czynszem najmu dodatkowo płatne wszystkie media wg zużycia. Wymagana kaucja zabezpieczająca (2.000,-zł).

**Czynsz najmu: 1.200 zł/miesiąc + media.**

### **TRZYPOKOJOWE**



### **Katowice, ok. Os. Paderewskiego, ul. Sikorskiego – 78 m<sup>2</sup>, IXp./Xp.**

Mieszkanie dla osób ceniących komfort i wygodę. Bardzo ładne, słoneczne po generalnym remoncie. Na 78 m<sup>2</sup> znajdują się: elegancki salon, przytulna sypialnia, gabinet, kuchnia z jadalnią, dwa przedpokoje z zabudowanymi szafami oraz łazienka i wc. Nowoczesna aranżacja wnętrza, wysoki standard wykończenia. Mieszkanie jest kompletnie umeblowane i wyposażone w sprzęt RTV, AGD (pralka, lodówka, zmywarka, płyta ceramiczna etc.). Kuchnia w zabudowie na wymiar. Elegancka łazienka w której zamontowano zarówno kabinę prysznicową jak i narożną wannę z hydromasażem. Mieszkanie usytuowane jest na 9 piętrze w zadbanym budynku. Istnieje możliwość wynajęcia części mieszkania – np. z wyłączeniem jednego lub dwóch pokoi. Wymagana kaucja zabezpieczająca.

Oferta godna polecenia szczególnie wymagającym Klientom, skierowana głównie do firm.

**Czynsz najmu: 2.100 zł/miesiąc + media.**



### **Katowice, os. Paderewskiego, PRZYSTĄN – 101,70 m<sup>2</sup>, IIp./IVp.**

Do wynajęcia luksusowy apartament w Zespole Domów Wielorodzinnych „Przystan” przy Dolinie Trzech Stawów (część Katowickiego Parku Leśnego). Sąsiedztwo terenów rekreacyjnych i świetna komunikacja zarówno z centrum miasta, jak i z głównymi drogami wyjazdowymi z miasta sprawiają, że jest to jedna z najlepszych lokalizacji w Katowicach. Apartament usytuowany jest na II piętrze, się w ładnym, 4-piętrowym budynku. Oferta wynajmu obejmuje również znajdujący się w parterze budynku garaż. Apartament został przebudowany i urządzony wg indywidualnego projektu dzięki czemu uzyskano nowoczesne i funkcjonalne wnętrze, w spokojnych, ciepłych kolorach, z wykorzystaniem materiałów najlepszej jakości. Wygodna, kompletnie wyposażona kuchnia, przestronny salon z częścią jadalną, elegancka sypialnia, dwa słoneczne balkony; dwie komfortowo wyposażone łazienki – jedna z kabiną prysznicową, a druga z wanną i bidetem, do tego gabinet i mały pokój gościnny oraz schowek. Całość bardzo elegancka i gustowna. Polecamy klientom szczególnie ceniącym komfort, przestrzeń i wygodę.

**Czynsz najmu: 3.500 zł/miesiąc + media.**

## **OFERTY WYNAJMU POKOJU**



### **Katowice, Koszutka/Bogucice, Ip./IVp.**

Oferujemy do wynajęcia jeden pokój w 3-pokojowym mieszkaniu, które znajduje się w atrakcyjnej lokalizacji (przy ul. Wiązowej), w bardzo ładnym budynku po termomodernizacji. W okolicy bogata infrastruktura: szkoły, uczelnie, przychodnie, sklepy, przystanki komunikacji miejskiej, itd. Oferowany pokój jest umeblowany. Z najem pokoju związane jest wspólne użytkowanie dużego pokoju, kuchni, przedpokoju oraz łazienki i wc. Kuchnia kompletnie umeblowana, z kuchenką gazowo-elektryczną i lodówką. Łazienka z wanną w płytkach, na wyposażeniu pralka.

Poza czynszem najmu dodatkowo płatne media wg zużycia (woda ciepła i zimna, prąd, gaz, zaliczka na C.O.) oraz opłata za wywóz śmieci. Pokój wolny od zaraz. Poszukiwana jest sympatyczna współlokatorka (osoba studiująca lub pracująca, niepaląca). Preferowany dłuższy okres najmu.

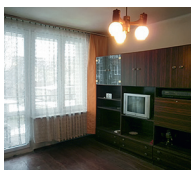
**Czynsz najmu: 600 zł/miesiąc + media.**

**ZAMIERZASZ SPRZEDAĆ, KUPIĆ LUB WYNAJAĆ MIESZKANIE/DOM  
ZRÓB TO Z NAMI –  
ZAUFAJ NASZEMU DOŚWIADCZENIU (od 1998 r. na rynku nieruchomości)**

**Poszukujemy dla naszych klientów ofert sprzedaży lub wynajmu mieszkań położonych w Katowicach, szczególnie na terenie Os. Paderewskiego i w Centrum.**

## WYBRANE OFERTY SPRZEDAŻY LOKALI MIESZKALNYCH

### DWUPOKOJOWE



#### **Tychy, Os. „E”, ul. Edukacji – 44,30 m<sup>2</sup>, Ip./Vlp.**

Szczególnie polecamy Państwa uwadze 2-pokojowe mieszkanie położone w Tychach, na Osiedlu „E”, w bardzo dobrej lokalizacji – w sąsiedztwie „Tyszanek” i małego Tesco. Mieszkanie usytuowane jest na wysokim 1 piętrze, w 6-piętrowym budynku z cegły, który jest sukcesywnie modernizowany. Wyremontowano dach, wymieniono w budynku instalacje: wodną, kanalizacyjną i elektryczną oraz piony CO, a ostatnio wyremontowano klatkę schodową (naprawiono i pomalowano ściany, zamontowano nowe drzwi wejściowe i domofon). Ściany szczytowe budynku uzyskały już nową elewację.



Ofertowane mieszkanie składa się z dwóch pokoi, ustawnej, widnej kuchni, łazienki z wc i dużego przedpokoju. Okna nowe pcv z wschodnią wystawą; nowe, porządne drzwi wejściowe. Duży balkon z widokiem na spokojne, zielone podwórze – sąsiednie budynki doskonale izolują mieszkanie od ulicznego hałasu. Na podłogach w obu pokojach, w kuchni i w przedpokoju wykładzina pcv. Łazienka w płytkach ceramicznych, wyposażona w wannę, umywalkę i wc-kompakt. W przedpokoju miejsce na pojemną szafę i garderobę. Wokół bogata infrastruktura: sklepy, przychodnia, przedszkole, szkoły i kościół. Blisko przystanki autobusowe i trolejbusowe. W pobliżu piękne tereny rekreacyjne – aż 3 parki (z „Żyrafką”, ze stawami przy LO oraz Park Niedźwiadków).

Mieszkanie z dużym potencjałem, świetne zarówno dla singla, jak i dla pary (w każdym wieku), czy dla rodziny. Może też być dobrą inwestycją pod wynajem.

**NOWA ATRAKCYJNA CENA: 129.000 zł**



#### **Katowice, Bogucice, Os. Kukuczki, ul. Lubuska – 48,58 m<sup>2</sup>, IX p./IX p.**

Zachęcamy do bliższego zapoznania się z ofertą sprzedaży ładnego, funkcjonalnego, bardzo zadbanego mieszkania, składającego się z dwóch niezależnych pokoi, osobnej łazienki i wc, przedpokoju, oraz ustawnej, kwadratowej kuchni. Na podłogach w pokojach i przedpokoju panele, w kuchni płytki ceramiczne. Na ścianach tapety, w przedpokoju boazeria i pojemne zabudowane szafy. Łazienka i wc w tapetce. Mieszkanie jest słoneczne – wystawa zachodnia (okna drewniane po wymianie), z piękną panoramą miasta, budynek po modernizacji – z nowym ociepleniem (ładna elewacja, duży balkon w płytkach, nowa balustrada). Spokojne sąsiedztwo i okolica. Osiedle dobrze skomunikowane z centrum miasta i drogami wyjazdowymi. Bogata infrastruktura (sklepy, szkoły, przedszkola, przychodnie, place zabaw itp.).

**Cena ofertowa: 160.000 zł**

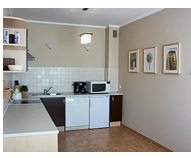
### TRZYPOKOJOWE



#### **Katowice, os. Paderewskiego, ul. Sowińskiego – 50,41 m<sup>2</sup>, Xp./Xp.**

Zapraszamy do zapoznania się z nową ofertą sprzedaży 3-pokojowego mieszkania (OWL) z zachodnią i południową wystawą okien. Pokoje nieprzechodnie, widna kuchnia, przedpokój, łazienka razem z wc – wyposażona w wannę, na ścianach tapeta. Nowy piecyk gazowy. Okna w pokojach wymienione. Na podłogach w dwóch pokojach panele, w trzecim wykładzina dywanowa, w kuchni płytki ceramiczne, a w przedpokoju wykładzina pcv; na ścianach tapety. Spokojne sąsiedztwo. Zadbane budynek, klatka schodowa i korytarze lokatorskie.

**Cena ofertowa: 179.000 zł**



#### **Brynów, osiedle Ptasia – 114,83 m<sup>2</sup>, Ip./IVp.**

Luksusowy apartament w Brynawie – prestiżowej dzielnicy Katowic, usytuowanej pomiędzy Parkiem Kościuszki, a Katowickim Parkiem Leśnym, jednocześnie dobrze skomunikowanej z centrum, jak i z głównymi drogami wyjazdowymi z miasta. Mieszkanie mieści się w nowoczesnym i funkcjonalnym budynku, o ładnej architekturze, w podziemiu którego znajduje się przynależne do mieszkania miejsce parkingowe o powierzchni 13,10 m<sup>2</sup>. (wartość 40.000 zł). Bardzo ładnie urządzone otoczenie budynku – dużo zieleni, nasadzeń ozdobnych krzewów.



Mieszkanie w nowoczesnej aranżacji i spokojnych, ciepłych pastelowych kolorach. Bardzo funkcjonalny układ pomieszczeń – wygodna, kompletnie wyposażona kuchnia z jadalnią; przestronny salon, sypialnia z wyjściem na duży, słoneczny taras; dwie komfortowo wyposażone łazienki – jedna z kabiną prysznicową z panelem do hydromasażu, a druga z dużą, narożną wanną, bidetem. Do tego mniejszy pokój oraz mini gabinet. Kilka zabudowanych, pojemnych szaf. Wszystko stanowi naprawdę gustowną całość. Polecamy Klientom ceniącym komfort, przestrzeń i wygodę.

**Cena ofertowa: 750.000 zł**

## ATRAKCYJNE LOKALE UŻYTKOWE



Posiadamy do wynajęcia (na prowadzenie działalności gospodarczej) lokale użytkowe o pow. od 16 do ok. 205 m<sup>2</sup> usytuowane w parterach budynków mieszkalnych na Osiedlu Paderewskiego oraz 2-poziomowy lokal o pow. ok. 457 m<sup>2</sup> w Pawilonie Handlowo-Usługowym.

Zainteresowanych prosimy o kontakt telefoniczny lub mailowy z naszym biurem.

**Niniejsze propozycje nie stanowią oferty handlowej w rozumieniu Kodeksu Cywilnego, lecz mają charakter informacyjny.**