

**W numerze:**

**Informacja na temat rozliczenia zużycia wody w I półroczu 2014 r.**

str. 4

wrzesień 2014 Nr 5 (74)

## Ciepło rozliczone

**W** ostatnich dniach sierpnia do wszystkich użytkowników zostały rozesłane rozliczenia dostawy ciepła za okres od 1 maja 2013 r. do 30 kwietnia 2014 r. Miniona zima była najcieplejszą od 23 lat. W związku z tym zużycie ciepła było najniższe odkąd prowadzimy ewidencję (dotychczas na przestrzeni 15 lat zużycie wahało się w przedziale 160.806 GJ – 78.583 GJ) i wyniosło 73.984 GJ dla wszystkich bloków. Dla porównania w roku ubiegłym było to 92.618 GJ czyli o 20% więcej niż tej zimy. Jak już w latach ubiegłych informowaliśmy ceny dostawcy ciepła ciągle rosną, przede wszystkim te rzutujące na opłatę stałą. Niestety odbiorcy nie mają na to żadnego wpływu, gdyż ceny i stawki dla ciepła zatwierdzane są przez Prezesa Urzędu Regulacji Energetyki. Spółdzielnia – jak każdy inny odbiorca – nie może ich negocjować ani z nimi dyskutować. Całkowite koszty podlegające rozliczeniu wynosiły 5 587 516,13 zł. Natomiast zgromadzone w skali zasobów zaliczki to kwota 6 516 710,94 zł. Tak więc po

uwzględnieniu kosztów rozliczenia i wymiany kapilar w wysokości 200 458,45 zł nadwyżka zaliczek nad kosztami wynosi 458 736,36 zł, czyli 7,8%.

Koszty za dostawę ciepła, które są rozliczane z użytkownikami to zapłacone dostawcy ciepła (u nas Tauron Ciepło SA) faktury. Koszty te dzielą się na stałe – czyli zależne od mocy zamówionej budynków i zmienne, czyli za pobrane GJ energii. Stosunek kosztów stałych do zmiennych za miniony sezon w skali Spółdzielni wyniósł 48% : 52%, natomiast w poszczególnych blokach opłata stała stanowiła od 46 – 52%. Średnia opłata za dostawę ciepła wyniosła w skali Spółdzielni 2,42 zł/m<sup>2</sup>/m-c. W zeszłym roku – przy wyjątkowo długiej i mroźnej zimie – wynosiła 2,57 zł/m<sup>2</sup>/m-c.

Odczyty, jak zwykle, odbywały się na przełomie kwietnia i maja. W w/w terminie około 150 lokali nie udostępniono.

Jak co roku, i tym razem Spółdzielnia starała się skontaktować z użytkownikami tych lokali. Wysłano smsy, maile i listy przypominające o obowiązku udostępnienia lokalu. W rezultacie w 52 lokalach, na ogólną liczbę 4 276, nie dokonano odczytu i wymiany kapilar. Ich użytkownicy zapłacili zryczałtowane koszty dostawy ciepła.

*Ciąg dalszy na str. 3*

REKLAMA

**ABCentrum**  
TANIE UBEZPIECZENIA  
MIESZKANIA I SAMOCHODU  
40-019 Katowice, Krasińskiego 24  
ubezpieczenia@abcentrum.pl

Z naszą polisą OC/AC  
5% zniżki na serwis  
ASO HONDA

CZYNNE  
pn - pt 9-17

SPRAWDŹ U NAS, CZY NIE PRZEPLACASZ  
tel. 32 785 90 90 tel. kom. 500 512 514

Ubezpieczamy w: PZU, LINK4, WARTA, COMPENSA, INTERRISK, GENERALI, AXA, MTU, HDI, PZM, LIBERTY DIRECT, PROAMA, GOTHAER, INTER POLSKA, ERGOHESTIA, AVIVA, BENEFIA, TUZ, UNIQA

**JĘZYKI OBCE**  
W „REZONANSIE”  
**DZIECI I DOROŚLI**  
**METODA DIRECT**  
4 X SZYBCIEJ



Os. Paderewskiego  
tel: 665 555 319  
www.linguaplanet.eu

**Skrzydła drzwiowe**  
**na stare ościeżnice**  
(ponad 30 wzorów !!!)



\* DOMATOR \*  
ul. Ułańska 12  
40-887 KATOWICE  
tel. 32-2544998,  
kom. 605-416-116

www.domator.katowice.pl

**CYGARETKA**  
tytonie, cygara, fajki, akcesoria  
e-papierosy

**TANIE**  
**PAPIEROSY**  
**PACZKA**  
**6,50**



**Sklep z akcesoriami do palenia:**

- tytonie
- cygara
- gilzy
- zapalniczki
- akcesoria

Katowice ul. Graniczna 53

Godziny otwarcia  
Pon -Pt 9-17  
Sob 9-13

Oferujemy Państwu wynajem komfortowo wyposażonej sali konferencyjnej mieszczącej się w siedzibie Spółdzielni Mieszkaniowej im. I. J. Paderewskiego w Katowicach przy ulicy Paderewskiego 65. Polecamy salę do organizacji szkoleń, konferencji oraz wykładów.



Sala wyposażona jest w:

- rzutnik
  - ekran
  - sprzęt nagłaśniający i nagrywający
  - internet
  - klimatyzację
  - aneks kuchenny
  - istnieje możliwość zaciemnienia sali
- W układzie kinowym sala pomieści do 60 osób, w układzie szkoleniowym do 45.**

Koszt wynajmu sali (w tygodniu): 55 zł/godzinę (minimum 5 godzin) + 40 zł za każdą następną godzinę.  
Koszt wynajmu sali (weekend): 70 zł/godzinę (minimum 5 godzin) + 50 zł za każdą następną godzinę.  
Podane ceny są cenami netto, do których należy doliczyć obowiązujący podatek VAT 23%.

**Kontakt: Dział Samorządowo-Organizacyjny  
tel. 32 351 17 22**

## Klub REZONANS

**KLUB „REZONANS” UL. SOWIŃSKIEGO 5A**  
telefon: 32 256-40-20, e-mail: rezonans@smpaderewski.pl

Goście zachęcamy do korzystania z przygotowanej z myślą o naszych mieszkańcach oferty zajęć, spotkań oraz imprez. Liczymy na Państwa zainteresowanie.

### Zapraszamy na zajęcia stałe:

sekcja plastyczna dla dzieci: środa i piątek, godz. 16.00-17.30  
warsztaty plastyczne dla dorosłych: wtorek, godz. 16.00-18.00  
Modelarnia: poniedziałek, środa, czwartek i piątek, godz. 16.00-20.00

Ponadto zapraszamy na prowadzone w Klubie zajęcia:  
taneczno-ruchowe dla dzieci: środa, godz. 17.00-17.45  
nauka tańca dla dorosłych: środa, godz. 18.00-19.00  
Aerobic/Zumba: wtorek i czwartek, godz. 18.10-19.00  
Callanetics: wtorek i czwartek, godz. 19.00-19.50  
gimnastyka dla seniorów: wtorek i czwartek, godz. 14.30-15.00  
Joga: czwartek, godz. 16.25-17.55  
Pilates: poniedziałek i piątek, godz. 18.00-19.00  
j. angielski dla dzieci (2 grupy): poniedziałek i piątek, godz. 15.15-17.45  
j. angielski dla dorosłych: wtorek, godz. 16.15-17.45  
komputery dla Seniorów: poniedziałek, godz. 15.30-16.50  
brydż sportowy: środa, godz. 16.00-19.00

*Ciąg dalszy na str. 10*



**NOWY OŚRODEK**



(32) 420 29 00  
+48 519 308 200

- Nowoczesna rehabilitacja
- Oddziały opiekuńczo-lecznicze
- Oddział dla osób z niewydolnością oddechową
- Dzielne pobyty i opieka dla seniorów



[www.mac.betamed.pl](http://www.mac.betamed.pl)

**Chorzów, ul. Racławicka 20 A**

# Ciepło rozliczone

Ciąg dalszy ze str. 1

Najwyższa stawka miesięczna, w zależności od budynku, wahała się w zakresie od 4,86 zł/m<sup>2</sup>/m-c do 6,59 zł/m<sup>2</sup>/m-c.  
Najniższa opłata (przy „0” działek) wahała się – w zależności od budynku – w granicach od 1,19 zł/m<sup>2</sup>/m-c do 1,56 zł/m<sup>2</sup>/m-c.

**Dopłaty i zwroty kształtowały się w skali Spółdzielni następująco:**

ZWROTY		DO DOPŁATY	
Przedział kwot (zł)	Ilość lokali/%	Przedział kwot (zł)	Ilość lokali/%
0÷99	1.054 szt. / 24,7%	0 ÷ (-)99	721 szt. / 16,7%
100÷199	745 szt. / 17,4%	(-)100 ÷ (-)199	228 szt. / 5,4%
200÷299	483 szt. / 11,3%	(-)200 ÷ (-)299	89 szt. / 2,1%
300÷499	463 szt. / 10,8%	(-)300 ÷ (-)499	93 szt. / 2,2 %
500÷699	169 szt. / 3,9%	(-)500÷ (-)999	50 szt. / 1,2 %
700÷1.999	138 szt. / 3,3 %	(-)1000 ÷ (-)1999	26 szt. / 0,6%
2.000÷3.950,39	7 szt. / 0,2 %	(-)2000 ÷ (-)3.885,13	8 szt. / 0,2%
<b>RAZEM</b>	<b>3.061 szt. / 71,6 %</b>	<b>RAZEM</b>	<b>1.215 szt. / 28,4 %</b>

W związku z łagodną zimą, większość użytkowników miało zwroty, czasami kwoty były znaczące. Skutkiem tego zaliczka na bieżący okres rozliczeniowy będzie niższa od dotychczasowej. Konieczne będzie ze strony Spółdzielni bardzo wnikliwe analizowanie zmian cen i stawek opłat oraz ilości pobieranego przez budynki ciepła. Gdyby istniało niebezpieczeństwo, że koszty przekroczą zaliczkę to Zarząd – zgodnie z regulaminem – dokona podwyższenia indywidualnych zaliczek. Już teraz wiele osób, przewidując chcąc uniknąć dużych dopłat, występuje do Spółdzielni o zwiększenie zaliczki.

Największą kwotę do zapłaty odnotowaliśmy w lokalu w którym jeden z grzejników był nieopomiarowany. W takim przypadku, zgodnie z Regulaminem, lokal taki rozlicza się w oparciu o najwyższy koszt w budynku. Najwyższy zwrot wystąpił w lokalu użytkowym, który w zeszłym sezonie był rozliczony w oparciu o najwyższą stawkę, a teraz podzielniki odczytano.

W zasobach Spółdzielni jest 20 budynków z 4.276 lokalami (w tym 4.050 mieszkań), w których rozliczamy ciepło. W tym roku w 4 z nich odczytów dokonano w 100%, tj.: Sikorskiego 32-36, Sikorskiego 44, Sowińskiego 7 i Sowińskiego 43-45.

W zeszłym roku na Zebraniach Grup Członkowskich trwała dyskusja, czy wymienić podzielniki wyparkowe na elektroniczne ze zdalnym odczytem, czy może zrezygnować z podzielników i rozliczać się w odniesieniu do m<sup>2</sup> (powierzchni) lokali. Na łamach biuletynu zaprosiliśmy mieszkańców do

przedstawiania swojej opinii. Mieszkańcy wybrali pierwszą opcję – dalej rozliczanie wg podzielników, ale elektronicznych ze zdalnym odczytem. Zarząd rozpoznał aktualną sytuację na rynku podzielników. Ceny w ostatnich latach uległy znaczącej obniżce. Podzielnik elektroniczny ze zdalnym odczytem pracuje przez 10 lat. Koszty założenia nowych podzielników i ich rozliczanie w okresie 10 lat to kwota ok. 2.000.000 zł. Aktualnie za wymianę kapilar i rozliczenie płacimy ok. 200.000 zł rocznie. W ciągu 10 lat daje to kwotę 2.000.000 zł czyli tyle ile kosztują podzielniki elektroniczne. Za tę samą kwotę mamy nowoczesny produkt, łatwy i jednoczesny odczyt bez potrzeby angażowania mieszkańców i konieczności ich obecności w lokalu.

W związku z powyższym Rada Nadzorcza zaakceptowała wymianę podzielników na elektroniczne ze zdalnym odczytem. Nastąpi to wiosną 2015 r. Spółdzielnia wypowiedziała umowę firmie aktualnie rozliczającej ciepło. W najbliższym czasie zostanie ogłoszony przetarg, w wyniku którego wyłonimy dostawcę podzielników i przyszłego rozliczającego ciepło w zasobach.

Na przełomie kwietnia i maja 2015 r. zostanie dokonany ostatni odczyt podzielników wyparkowych i podzielniki te zostaną zdjęte. W ich miejsce zostaną założone nowe, elektroniczne. Oczywiście o szczegółach będziemy Państwa informowali na bieżąco po rozstrzygnięciu przetargu.

**Lidia Grodowska**

# Informacja na temat rozliczenia zużycia wody w I półroczu 2014 r.

Zgodnie z obowiązującym „Regulaminem rozliczenia kosztów dostawy wody i odprowadzania ścieków...” w dniu 30 czerwca 2014 r. pracownicy świadczący usługi porządkowe w zasobach Spółdzielni dokonali odczytów wodomierzy.

W oparciu o postanowienia Regulaminu i wskazania wodomierzy pracownicy działu członkowsko-lokalowego dokonali rozliczenia kosztów dostawy wody i odprowadzania ścieków za I półrocze 2014 roku, w następstwie czego pod koniec lipca br. otrzymaliście Państwo informację o rozliczeniu tych kosztów.

W związku z realizacją przyjętego zadania sukcesywnej wymiany wodomierzy mieszkalnych na wodomierze z nakładką radiową – 3260 sztuk wodomierzy zostało odczytanych zdalnie.

Pomimo wielu możliwości podania stanów liczników wody do Spółdzielni nie dotarły początkowo odczyty ze 100 lokali. Pracownicy podjęli akcję dotarcia do niezdyscyplinowanych osób, w rezultacie czego tylko w 15 mieszkaniach wodomierze pozostały nieodczytane.

Fakt zamontowania około 50% wodomierzy z nakładką radiową spowodował, iż w stosunku do poprzedniego okresu

rozliczeniowego liczba lokali z nieodczytanymi stanami wodomierzy zmniejszył się o 20.

Dla lokali, które pomimo podjętych działań mających na celu odczytanie wodomierzy, nie zostały odczytane zgodnie z obowiązującym „Regulaminem rozliczenia zużycia wody i odprowadzania ścieków...” została naliczona opłata ryczałtowa w wysokości 10 m<sup>3</sup> miesięcznie na 1 osobę. Aktualnie w naszych zasobach jest 21 lokali mieszkalnych, w tym 11 nieodczytanych z poprzednich okresów rozliczeniowych oraz 10 nieudostępionych mieszkań w tym półroczu, w których opłata za wodę i odprowadzanie ścieków jest naliczana w sposób ryczałtowy.

Zużycie wody wynikające z sumy wskazań wodomierzy indywidualnych (których odczyty były Spółdzielni dostępne) na dzień 30.06.2014 roku wyniosło: 144 820,17 m<sup>3</sup>. Wstępnie ustalona różnica między zużyciem wynikającym ze wskazań wodomierzy głównych, a zużyciem wynikającym z sumy wskazań wodomierzy indywidualnych i ryczałtów wyniosła: 14 935,95 m<sup>3</sup> tj. 9,24% w skali Spółdzielni.

Średnie zużycie wody w lokalach mieszkalnych przypadające na osobę (w których dokonano odczytu) w skali miesiąca wyniosło 3,21 m<sup>3</sup>.

*Marcin Dunikowski*

## PRZYPOMINAMY, INFORMUJEMY

### 1) PROJEKTUJEMY NOWE KIERUNKI ROZWOJU SPÓŁDZIELNI:

Szanowni Państwo!

W ostatnim wydaniu biuletynu (z lipca br.) zaprosiliśmy Państwa do składania swoich propozycji do opracowywanych przez Zarząd nowych „Kierunków rozwoju działalności gospodarczej oraz społecznej, oświatowej i kulturalnej Spółdzielni (...)”.

Na nasze zaproszenie odpowiedziała dotąd tylko jedna osoba. Wyrażamy nadzieję, że taki stan rzeczy jest wynikiem wakacyjnej przerwy i związanych z nią wyjazdów urlopowych. Nie chce nam się bowiem wierzyć, że najbliższa przyszłość Spółdzielni i to, jakie roboty będą w jej zasobach wykonywane nie mają dla Państwa znaczenia.

Dlatego też jeszcze raz serdecznie zapraszamy wszystkich zainteresowanych do udziału w przygotowywaniu tego ważnego dla Spółdzielni dokumentu.

Stworzony wspólnie projekt „Kierunków rozwoju...” zostanie przedyskutowany podczas przyszłorocznych Zebrań Grup Członkowskich, a następnie przedstawiony Zebraniu Przedstawicieli do uchwalenia.

Swoje propozycje możecie Państwo składać osobiście w Spółdzielni, przysłać listownie lub mailowo na adres: poczta@smpaderewski.pl.

### 2) DZIEŃ ZAPŁATY NALEŻNOŚCI – CO TO JEST?

Na wniosek niektórych z naszych mieszkańców przypominamy, że dniem zapłaty należności z tytułu opłat za posiadane lokale jest dzień uznania rachunku bankowego wierzyciela (Spółdzielni), czyli pojawienia się pieniędzy na rachunku w Spółdzielni, a nie dzień pobrania pieniędzy z rachunku płatącego.

Zasady działania banków różnią się nieco od siebie, dlatego też każdy z Państwa winien dowiedzieć się, jak wygląda kwestia płatności w jego banku, tj. czy dokonując przelewu (bez względu na porę) pieniądze znajdują się na podanym rachunku jeszcze w tym samym dniu, czy też przelewy realizowane są tylko do pewnej godziny. W takim przypadku, wykonując przelew po tej godzinie, pieniądze „znikną” z naszego konta, ale na rachunku Spółdzielni „pojawiają” się dopiero w dniu następnym.

W takiej sytuacji opłatę za lokal należy realizować z jednodniowym wyprzedzeniem, co pozwoli uniknąć Państwu naliczania odsetek za zwłokę w zapłacie zobowiązania.

Podstawa prawna:

1. art. 454 Kodeksu Cywilnego,

2. Uchwała Sądu Najwyższego – Izba Cywilna z dnia 4 stycznia 1995 r.

III CZP 164/94

**Zarząd Spółdzielni**

# Projekty obywatelskie

Coraz więcej polskich gmin, przygotowując założenia budżetów na kolejny rok, decyduje się część środków wygospodarować na działania zgłaszane tylko i wyłącznie przez mieszkańców. Tworzy się wówczas tzw. budżet obywatelski. Na taki krok w tym roku zdecydowały się także Katowice.

Wszyscy mieszkańcy zameldowani w Katowicach, którzy ukończyli 16 lat i mieli własne pomysły na wydanie publicznych pieniędzy, do 30 czerwca mogli zgłaszać swoje inicjatywy. Do końca sierpnia trwała weryfikacja formalno-merytoryczna zgłoszonych projektów. Pozytywnie zaopiniowane, trafiły pod debaty obywatelskie, które odbyły się od 3 do 15 września br. Następnie odbyło się głosowanie (17-21 września). To mieszkańcy decydowali o tym, które działania zostaną przeznaczone do realizacji. Wyniki głosowania, które poznamy 30 września, opublikujemy na naszej stronie internetowej.

Sporo ciekawych inicjatyw zgłosili mieszkańcy naszego osiedla. Niestety, te najistotniejsze, na których najbardziej zależało spółdzielcom zostały odrzucone. A były to:

- 1) „Budowa czterech wolnostojących zadaszonych śmietników pomiędzy budynkami nr 10÷16 a 18÷24 przy ul. Sikorskiego;
- 2) „Montaż ławek i miejsc siedzących na Placu Żołnierza Polskiego na Osiedlu Paderewskiego”;
- 3) „Zakup oraz montaż koszy na psie odchody na Osiedlu Paderewskiego”;
- 4) „Nowe zagospodarowanie terenu pomiędzy budynkiem mieszkalnym ul. Graniczna 49-49a-49b a Centrum Medycznym „Graniczna” ul. Graniczna 45”;
- 5) „Budowa parkingu naziemnego wzdłuż ekranów autostrady A4”.

Z uzasadnieniem można zapoznać się, odwiedzając stronę: <http://katowice.eu/SiteAssets/Lists/Aktualnosci/AllItems/Lista%20projekt%C3%B3w%20odrzuczonych%20na%20etapie%20merytorycznej%20weryfikacji.pdf>

Pozytywnie zaopiniowane zostały natomiast trzy pomniejsze projekty:

- 1) „Zakup nowych książek dla Filii nr 23 Miejskiej Biblioteki Publicznej w Katowicach przy ul. Paderewskiego 65” za kwotę 20 tys. zł;
- 2) „Bezpieczne dziecko w Parku Dolina Trzech Stawów” – celem zadania jest stworzenie alejki spacerowej dla dzieci i innych pieszych z placu zabaw do dalszej części parku – w Dolinie Trzech Stawów od strony os. Paderewskiego (tył Lidla) do stawu z przystanią kajakową. Budowa alejki sprawi, że opiekunowie będą mogli pozwolić dzieciom samodzielnie i bezpiecznie przemieścić się po parku. Drugim elementem zadania jest odwrócenie ławek w stronę alejki, by można z nich było korzystać podczas spaceru. Przewidywany koszt inwestycji to ok. 370 tys. zł;
- 3) „Park rozrywki dla psów na Dolinie Trzech Stawów” – wybudowany ma zostać wybieg dla psów z torem przeszkód w pobliżu Doliny Trzech Stawów. Koszt to ok. 110 tys. zł.

**Zarząd Spółdzielni**

# APELUJEMY O ZGNIATANIE ŚMIECI

Latem (zwłaszcza gorące) jest szczególnym okresem, pod czas którego pijamy więcej napojów. Najczęściej są to napoje w plastikowych butelkach (woda, napoje gazowane itp.). Niezgniecione odpady, wyrzucane do kosza (przeznaczonego na odpady plastikowe) szybko zapełniają kontenery. I tak było tegorocznego lata. Mieszkańcy zgłaszali do Spółdzielni swoje pretensje, że chcą segregować odpady, ale nie mają gdzie wyrzucić plastikowych (często i papierowych) śmieci, gdyż pojemniki są przepełnione. Niestety wszystkie pojemniki na odpady, zbierane w sposób selektywny, odbierane są w Katowicach (za pośrednictwem Miejskiego Przedsiębiorstwa Gospodarki Komunalnej) raz w tygodniu. Na chwilę obecną nie zapowiada się, żeby częstotliwość wywozów się zwiększyła. W związku z powyższym zwracamy się do wszystkich naszych mieszkańców o zgniatanie plastikowych butelek. Prosimy także o rozkładanie kartonów, które również wrzucone w swej wielkogabarytowej formie, zajmują bardzo dużo miejsca w pojemnikach. Wysiłek wcale nie jest duży, a problem coraz poważniejszy.

**Grażyna Adamczyk**

## PRZYPOMINAMY, ZACHĘCAMY

Przypominamy i jednocześnie zachęcamy Państwa do korzystania ze świadczonych przez Spółdzielnię usług, tj.:

- **„Polecenie Zapłaty”,** które pozwoli bezpiecznie, wygodnie i terminowo regulować Państwa zobowiązania wobec Spółdzielni;
- **„Usługa SMS”,** która zapewni bieżącą informację na temat najważniejszych zdarzeń mających miejsce w zasobach Spółdzielni (m.in. przeglądy, odczyty urządzeń pomiarowych zainstalowanych w lokalach, itp.);
- **„e-BOK” – elektroniczne Biuro Obsługi Klienta,** które umożliwi wygodne, bez wychodzenia z domu, zapoznanie się z podstawowymi danymi dotyczącymi Państwa lokalu, w tym z opłatami (m.in. naliczeniami i płatnościami, rozliczeniami mediów – wody, c.o., itp.);
- **„Korespondencja Elektroniczna”,** która, za pomocą udostępnionego Spółdzielni adresu poczty elektronicznej, pozwoli zarówno Państwu, jak i Spółdzielni skutecznie i szybko się skomunikować bez względu na aktualne miejsce Państwa pobytu.

Formularze niezbędne do uruchomienia ww. usług dostępne są na naszej stronie internetowej:

[www.smpaderewski.pl](http://www.smpaderewski.pl),  
jak również w siedzibie Spółdzielni.

**ZAPRASZAMY!**

# Prace remontowe prowadzone w zasobach Spółdzielni

## Prace budowlane

1. Trwa remont elewacji budynku przy ul. Sowińskiego 9-11 Roboty wykonuje firma CLEAREX Sp. z o.o., ul. 16-go Lipca, Chorzów, tel. 667 996 700.
2. Trwa remont nawierzchni asfaltowych na naszym osiedlu. Roboty wykonuje firma ORFIN Sp. z o.o. Sp. K., ul. Sikorskiego 5a, Radzionków, tel. 32/282 60 63.
3. Roboty ogólnobudowlane (remont maszynowni, naświetli itp.) wykonuje firma LATOŚ S.C., ul. Lencewicz 14/9, Tychy, tel. 32/219 42 00.
4. Prowadzone są remonty awaryjne balkonów przy ulicy Sikorskiego, Sowińskiego i Granicznej. Prace wykonuje Firma Budowlana HEBDA, oś. Rzeka 376B, Tylmanowa, tel. 669-600-272.
5. Roboty dekarские, naprawy elewacji wykonuje firma „WIEK” Marcin Wieczorek, ul. Nad kanałem 28/9, 41-800 Zabrze, tel. 501 422 496.

## Instalacje i sieci sanitarne

Zasoby mieszkaniowe Spółdzielni przygotowywane

są do rozpoczęcia nowego sezonu grzewczego.

Prace prowadzą: Dział Remontowo-Konserwacyjny Spółdzielni – od godz. 7.00 do godz. 15.00, tel. 32/351-17-72 (73), natomiast po godz. 15.00 – Pogotowie Techniczne Spółdzielni, tel. 607-614-081 z firmą: Warsztat Rzemieślniczy Instalatorstwo (wod-kan, gaz i c.o.) ŚLUSARSTWO Mirosław Bokiewicz.

## Instalacje elektryczne

1. Firma PKP ENERGETYKA, Katowice, ul. Damrota 8, tel. 32/710-65-45, wykonuje wymianę WLZ w budynkach przy ul. Sikorskiego 44 oraz przy ulicy Sowińskiego 15, 17, 19 oraz wymianę instalacji dzwonekowej w budynkach przy ulicy Sikorskiego 32 i 34.
2. Firma KLS Sp. z o.o., Katowice, ul. Sowińskiego 37, tel. 604-598-777, wykonuje wymianę instalacji domofonowych z szeregowych na równoległe w budynkach przy ulicy Granicznej 53, 53A, 53B, 53C.

*Leszek Cywiński*

## Do czego służy toaleta?

**K**toś zapyta, cóż to za pytanie, odpowiedź jest przecież oczywista. Życie pokazuje jednak, że nie do końca. W ostatnim okresie przybyło nam awarii wynikających z zapchania pionów kanalizacji sanitarnej różnymi odpadami z gospodarstw domowych. Wzywani do usunięcia awarii pracownicy wyciągają z rur kanalizacyjnych takie oto rzeczy: gruz, szmaty, gazety, śmieci, żwirów z kuwet, odpadki higieniczne (nawilżane chusteczki dla niemowląt), papierowe ręczniki, itp.. Ostatni przypadek zapchania pionu w klatce przy ul. Granicznej 57a spowodował wyciek fekalii na poziomie holu wejściowego i piwnic. Przyczyna zatkania (chusteczki do wycierania niemowlęcych pupek) znajdowała się bowiem w pionie na I piętrze. Zastanówmy się, jak byśmy się czuli, gdyby wypłynęły w naszym mieszkaniu.

Takie zdarzenia mają miejsce i mogą się przydarzyć każdemu z nas, zwłaszcza wówczas gdy będziemy traktować sedes jak kosz na śmieci. Może i komuś przypomina on kosz na odpadki i wydaje mu się, że nic się nie stanie, jeśli po wytarciu pupy niemowlęcia nie zanieś chusteczek do kosza, tylko wrzuci do muszli, że odrobina żwirku przeleci, a przecież widzimy, że po nasikaniu przez kota się zbryła. Skąd się biorą w naszych rurach kanalizacyjnych gazety, czy szmaty nie sposób domyślać się, bo przecież każdy wie, że one nie są rozpuszczalne. Ktoś kiedyś powiedział, że szmata wpadła mu do muszli bo wylewał wodę z wiadra i zapomniał, że jej nie wyciągnął. Może i tak było, każdemu z nas zdarza

się o czymś zapomnieć, ale przecież szmatę widać, gdy wylewa się wodę i można ją wyjąć, a nie zostawić w muszli. Dla mnie jedno jest pewne: gdyby ten, kogo mieszkanie zostało zalane fekaliami wiedział, kto to spowodował, tak wyedukowałby winowajcę, że ten pięć razy by się zastanowił zanim wrzuciłby do toalety coś, co nie powinno się tam znaleźć.

Myślę, że nikt z nas nie chciałby doświadczać zalania mieszkania fekaliami, stąd ogromna prośba:

### ZAPAMIĘTAJMY, ŻE NIE WOLNO!!!

- wrzucać do muszli jakichkolwiek odpadków z gospodarstwa domowego mogących spowodować zatkanie kanalizacji (znam przypadek, gdy ktoś wrzucił do muszli całego kurczaka)
- wlewać do odpływów z urządzeń sanitarnych środków chemicznych takich jak farby, lakiery, rozpuszczalniki
- bez uzgodnienia z działem konserwacyjno-remontowym spółdzielni dokonywać przeróbek instalacji wodno-kanalizacyjnej w lokalach (mieszkaniach); włączanie się do wspólnych pionów kanalizacyjnych (wodnych również) zawsze winno się odbywać pod nadzorem służb spółdzielni, wyeliminuje się wówczas przypadki uszkodzenia pionów podczas podłączania odpływów i rur z mieszkania.

*Piotr Fityka*

# Zobacz i więcej tak nie parkuj

Od dłuższego już czasu na prośbę naszych mieszkańców na łamach Biuletynu Informacyjnego Spółdzielni publikujemy artykuły dotyczące parkowania samochodów na osiedlu. Pomimo wielokrotnych publikacji na ten temat, problem jest wciąż aktualny. W związku z powyższym pozwalamy sobie po raz kolejny zasygnalizować niewłaściwe parkowanie na osiedlowych parkingach. Jednak tym razem zamiast pisać, prosić, wskazywać co wolno, a jak nie należy parkować przedstawiamy kilka zdjęć, na których uchwyciliśmy najczęstsze „grzechy” naszych (i nie tylko) kierowców. Wnioski nasuwają się same.

## PARKOWANIE NA ZAKAZACH...



## ...W OSIEDLOWEJ ZIELENI....



## ...W ZATOKACH PRZECIWOŻAROWYCH I NA WYJŚCIACH Z PODCIENI, KOMÓR ZSYPOWYCH...



Ciąg dalszy na str. 8

# Zobacz i więcej tak nie parkuj

Ciąg dalszy ze str. 7

...NA CHODNIKACH...



## Kochamy przyrodę?

**K**ażdy z nas, a przynajmniej większość deklaruje, że lubi zieleni w różnym znaczeniu tego słowa. Jedni podziwiają piękne kwiaty, inni sadzą wszędzie, gdzie popadnie, wszystko, co w ręce wpadnie. Jeszcze inni zakładają „ogródki”, a w nich sadzą przypadkowe rośliny, które pielęgnują przez jakiś czas, po czym... przestają się nimi interesować.

Jest jeszcze inna grupa osób kochających przyrodę, to właściciele zwierząt. Niestety wyprowadzając swoje pupile, pozwalają obsikiwać wszystko, nawet to, co dopiero posadzone, a klomby i nieogrodzone „ogródki” traktują jako ubikację dla swoich zwierząt. Spółdzielnia w ramach pielęgnacji zieleni osiedlowej wykonuje cztery koszenia trawy w roku, dwukrotnie przycina ciągi żywopłotowe oraz jednokrotnie przycina krzewy (zgodnie z kalendarzem zależnym od ich gatunku).

Miłośników wszelkiego rodzaju kwiatów informuję, że wszelkie nasadzenia wymagają pielęgnacji! Nie pielęgnowane – dziczeją! Nie ma sensu zakładać „ogródka” i go nie pielęgnować! Nie ma się również co dziwić, że w końcu

Spółdzielnia każe taki „ogródek” wykosić. Nie ma również sensu wysiewać w trawnik wysokich malw, chyba że ten kto je wysadził będzie również wykonywał koszenie i ich pielęgnację. Nie jest prawdą, że pospolita malwa nie wymaga pielęgnacji. Malwa to królowa polskich kwiatów. Kiedyś była ozdobą wszystkich ścian, murów, zasłaniając nieciekawe widoki. Dziś królowa, zostawiona sama sobie, wygląda raczej jak bezpański pies, który musi sobie sam poradzić. Czy można w to uwierzyć, że ktoś zrobił to z miłości do tych kwiatów? Jeszcze raz prosimy, aby nie wykonywać na własną rękę żadnych nasadzeń. Osiedlowy trawnik nie jest dobrym miejscem na prywatną zabawę. Teren spółdzielni posiekany jest przez różnego rodzaju sieci techniczne, dlatego każda wysada powinna być uzasadniona i skonsultowana.

W świetle ogólnego nieposzanowania osiedlowej przestrzeni z przykrością należy stwierdzić, że żaden klomb nie będzie ozdobą, choćby rosły w nim przepiękne kwiaty, jeśli równo z nimi rosną kupy psich odchodów. Dziękuję.

**Anna Domańska**



# REFLEKSJE SĄSIADKI

Znacie mnie – mieszkam „gdzieś” w jednym z bloków Spółdzielni Paderewskiego. Nieistotne gdzie. Jestem po prostu Waszą sąsiadką. Od lat obserwuję nasze miejsce zamieszkania i ponownie postanowiłam się podzielić swymi refleksjami. Dziś chciałabym porozmawiać o odrobieniu lekcji.

Co to jest „Budżet Obywatelski” wielu z nas słyszało. Tym, którzy jeszcze nie spotkali się z tym pojęciem pozwolę sobie co nieco przybliżyć. Jest to nowy przejaw demokracji lokalnej. W Katowicach zaistniał w tym roku po raz pierwszy. Budżet Miasta przekazuje do wyłącznej dyspozycji mieszkańców pewne kwoty pieniędzy na następujących zasadach. Miasto dzieli się na części (rejony) i każdej – w zależności od ilości zameldowanych – przydziela konkretną kwotę pieniędzy. Dla rejonu Paderewskiego i Muchowca będzie to kwota 415 tys. zł. Mieszkańcy natomiast mają wymyślić co chcieliby, aby w ich rejonie za te pieniądze zrobiono. Gdy już mają pomysł, muszą go sprecyzować w formie wniosku, wypełniając formularz przygotowany przez Urząd. Ale ich wniosek muszą poprzeć inni zamieszkujący w danym rejonie, składając swój podpis. Musi być ich co najmniej 20. Kompletny wniosek składa się w Urzędzie Miasta i tam jest sprawdzany pod względem formalnym, merytorycznym i każdym innym. Wszystkie prawidłowo przygotowane wnioski biorą udział w następnym etapie. Jest to głosowanie zameldowanych w danym rejonie na zakwalifikowane wnioski. Ten (lub te) który zdobędzie najwięcej głosów w następnym roku zostanie zrealizowany. Tyle teorii.

A w praktyce. Pod koniec czerwca mój sąsiad, pukając od drzwi do drzwi, odwiedzał mieszkańców mojej klatki. Pod koniec maja z prasy dowiedział się, że są w budżecie miasta pieniądze, które mieszkańcy mogą wydać wg własnych

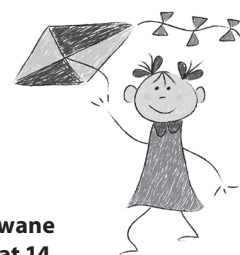
potrzeb i pomysłu. Postanowił się zaangażować. Rozejrzał się wkoło i zauważył, że w okolicy bloku przy Granicznej 49 i przychodni jest brzydko, panuje chaos komunikacyjny, trawniki są rozjeżdżone, a zieleń niszczone. Stwierdził, że warto by to miejsce uporządkować. Zebrał wiedzę, że teren pod ekranami autostrady może stać się parkingiem, ale inwestycja kosztowna i Spółdzielnia na nią nie stać. Napisał więc dwa wnioski. Jeden dla terenu przy Granicznej, drugi dla Sowińskiego. Przekonał sąsiadów do swoich pomysłów, zbierając odpowiednią ilość głosów. Wnioski w terminie (do 30 czerwca) zaniósł do urzędu. Wszyscy z niecierpliwością czekaliśmy na wyniki kwalifikacji. 1 września pojawiły się na stronie internetowej urzędu. Jakie było nasze zdziwienie i rozczarowanie, gdy przeczytaliśmy, że pomysły naszego sąsiada (a również nasze, bo przecież je popieraliśmy) nie mogą być zrealizowane, bo przy Granicznej kosztowałoby to za dużo, a przy ekranach to nie wiadomo, czy cokolwiek można budować. Zakwalifikowano inne. Nad nimi będziemy głosować. To one w 2015 r. zostaną zrealizowane.

Gdy minął wstrząs zaczęliśmy myśleć. Przecież to nie koniec. W tym roku się nie udało, ale przecież będą lata następne. Budżet Obywatelski będzie trwał dalej. Więc musimy się lepiej przygotować. Następnej wiosny znowu będzie można składać wnioski. Na 2016 r. A następnej na 2017 r. I tak dalej. Zrobimy to lepiej. Będzie nas więcej i mądrych przemyślanych wniosków będzie więcej. W Spółdzielni pomogą sprawdzić, kto jest właścicielem jakiegoś terenu, co tam można zbudować, ile to może kosztować.

W tym roku bardzo dobrze odrobiliśmy lekcje... z demokracji. Może tylko – jak to mówią uczniowie – nie trafiliśmy z tematem. Ale z tej lekcji już wyciągnęliśmy wnioski.

*Sąsiadka*

## Zawody Latawcowe pn. „Święto Latawca” Lotnisko Muchowiec – Aeroklub Śląski Katowice dnia 5.10.2014 r.



**W dniu 5.10.2014 r. na lotnisku Muchowiec w Katowicach zostaną zorganizowane przez Aeroklub Śląski otwarte zawody latawcowe dla dzieci i młodzieży do lat 14.**

**W klasie „open” zapraszamy do udziału młodzież starszą oraz instruktorów, nauczycieli i opiekunów. Zawody zostaną rozegrane w dwóch kategoriach: latawców płaskich i w kategorii latawców skrzynkowych.**

### Program zawodów:

**Godz. 9.00 – 10.00 zapisy uczestników/budynek aeroklubu/**

**Godz. 10.00 – 11.30 ocena latawców za wykonanie**

**Godz 12.00 – 14.00 loty konkursowe**

**Godz 15.00 podsumowanie wyników, wręczenie dyplomów i nagród.**

**Program może ulec zmianie  
na wskutek niekorzystnej pogody lub dużej ilości uczestników.  
Serdecznie zapraszamy**

**Zgłoszenia prosimy kierować do dnia 3.10.2014  
na adres: [lucja.oslizlo@aeroklub.katowice.pl](mailto:lucja.oslizlo@aeroklub.katowice.pl) tel. 663741337**



# Klub REZONANS

Ciąg dalszy ze str. 2

## CO SIĘ DZIAŁO W KLUBIE?

### Półkolonie – lato 2014

Jak, co roku w czasie wakacji zorganizowane zostały dwa turnusy półkolonii dla dzieci w wieku szkolnym. Półkolonie od lat cieszą się dużym zainteresowaniem, a dzieci licznie biorą udział w przygotowanych dla nich zajęciach.



W trakcie półkolonii letnich mieliśmy pod opieką 45 uczestników w wieku od 6 do 11 lat. Dzieci uczestniczyły min.: w warsztatach w Muzeum w Nikiszowcu, zajęciach w Muzeum Historii Katowic oraz zajęciach w Domu Oświaty, w trakcie których udaliśmy się do Akademii Muzycznej. Na terenie Akademii uczestniczyliśmy w lekcji nauki gry na fortepianie połączonej z próbą koncertu oraz zwiedziliśmy Muzeum Organów Śląskich, podziwiając licznie zgromadzone zabytkowe eksponaty. Bardzo ciekawie prowadzone zajęcia, mimo nietrafnej tematyki, zainteresowały dzieci.



Ponadto dzieci wybrały się do Kinateatru „Rialto”, wzięły udział w zajęciach sportowych, muzycznych, zajęciach w modelarni, zabawach w Dolinie Trzech Stawów oraz konkursach i grach. Dużym zainteresowaniem wśród półkolonistów cieszyły się zajęcia plastyczne, w trakcie których dzieci wykonywały według swojego projektu koszulkę mundialową. Zarówno chłopcy, jak i dziewczęta, wykazali się pomysłowością i zdolnościami plastycznymi.

W trakcie każdego turnusu dzieci wyjechały na wycieczkę autokarową poza nasze miasto. Pierwsza wycieczka zorganizowana została do Zagrody pod Skalką w Przybynowie,

gdzie dzieci zwiedziły minizoo, wzięły udział w karmieniu zwierząt oraz poznały dzień z życia na wsi. Kolejna wycieczka odbyła się do Ogrodów Botanicznych „Kapias” w Goczałkowicach-Zdroju. Mimo niesprzyjającej aury wycieczka należała do udanych, a największą jej atrakcją okazał się labirynt z żywoplotu pokonywany przez dzieci wielokrotnie.

Przygotowując program półkolonii staramy się wypełnić dzieciom czas i sprawić, by zajęcia cieszyły się ich zainteresowaniem, uczyły i bawiły.

Zapraszamy na kolejne tym razem zimowe półkolonie organizowane w czasie ferii 2015.

## PLANOWANE WYDARZENIA

### Dzień sportu „Paderewski na sportowo”

Zapraszamy 27 września 2014r. od godziny 9.00 na tereny sportowe Szkoły Podstawowej nr 12 w Katowicach.

W programie zaplanowane zostały rozgrywki pucharowe w kategoriach:

- piłka nożna senior i junior (OPEN),
- piłka nożna stołowa,
- tenis stołowy,
- siatkówka,
- brydż sportowy.

Zapisy do rozgrywek sportowych w Klubie „Rezonans” do dnia 24 września.

Dla najmłodszych uczestników przygotowane będą gry i zabawy sportowe.

### „Projekt Szafa”

Po wakacyjnej przerwie zapraszamy stałych bywalców oraz nowych chętnych na kolejne spotkanie z cyklu „Projekt szafa”, które odbędzie się w poniedziałek 29 września br. o godzinie 16.00. Przypominamy, że na spotkania można przynosić: odzież, galanterię, biżuterię, zabawki, książki oraz wszystkie inne rzeczy, które zalegają w szafie lub nie są nam już potrzebne, a mogłyby przydać się innym....

Po spotkaniu rzeczy pozostawione przez uczestników trafiają do specjalnie w tym celu przygotowanego kosza, a następnie przekazane zostają osobom potrzebującym. Zapoczątkowana w kwietniu 2012r. akcja prowadzona jest cyklicznie w każdy ostatni poniedziałek miesiąca.

### Grzybobranie

Zbliża się jesień, a wraz z nią nadszedł czas dla grzybiarzy oraz miłośników leśnych spacerów. Zapraszamy na planowaną 4 października 2014r. wycieczkę autokarową na grzyby. Szczegóły dotyczące wycieczki i zapisy w Klubie.

## DYŻURY RADNYCH W KLUBIE REZONANS

Pani **Bożena Rojewska** – każdy pierwszy wtorek miesiąca w godz. 16.30 – 17.30,

Pani **Helena Hrapkiewicz** – każdy ostatni piątek miesiąca w godz. 16.00 – 17.00.

Pan **Andrzej Zydorowicz** pełni dyżur w każdy drugi czwartek miesiąca w godz. 16.00 – 17.00 w Gimnazjum nr 5.

**Beata Kowalska**

# Czy na pewno tacy jesteśmy?

Mieszkając w bloku mam tego rodzaju komfort, że nie muszę się martwić o pieniądze na naprawę dachu czy balkonu, gdy zacznie przeciekać. Nie muszę szukać wykonawcy do usunięcia awarii w pionach instalacji wodnej, kanalizacyjnej, centralnego ogrzewania. Nie muszę sprzątać klatki schodowej, windy, bo zrobi to gospodarz budynku. Elewacja domu o tyle mnie interesuje, że chciałabym, by wyglądała estetycznie (ładnie) i ewentualnie mogę krytykować swoją spółdzielnię za kolor, materiał.

Drzewa, krzewy, trawa na skwerze, dojścia, dojazdy do domu, śmietnik itp. po prostu mają być i najlepiej, by były ładne, dobrze utrzymane. Mój ewentualny wysiłek wynikający z ich istnienia mógłby polegać albo na narzekaniu, że nie takie, za mało, za dużo, źle sprzątane, koszone, przycinane, naprawiane, albo na wnioskowaniu do spółdzielni o wykonanie czegoś innego lub poprawienie tego co jest. Sama nie muszę myśleć o skoszeniu trawy, bo już wysoka; o przycięciu żywopłotu, bo wybujął; o naprawie dziury w podjeździe, bo po zimie straszny. Tak naprawdę, to nic poza swoim mieszkaniem i korytarzem nie muszę robić w bloku, w którym mieszkam, w jego otoczeniu również. Dla mnie to duży komfort, czy jednak wszyscy myślą podobnie? Kierowane do spółdzielni prośby od mieszkańców sugerować mogą, że ten komfort powinien dotyczyć jeszcze paru innych obszarów. Oczekiwania niektórych mieszkańców nie tylko zaskakują, ale bywa, że ostępują czytającego prośby.

## OTO PARĘ PRZYKŁADÓW, Z JAKIMI SIĘ SPOTYKAMY:

- Ktoś pisze, by zainstalować na parapecie korytarzowego okienka stop-ptaki, bo gołębie nie dość, że brudzą parapet, to jeszcze wlatują do korytarza. Przeczytałam i nie do końca wierząc w to, co zrozumiałam, zrobiłam to jeszcze raz, sądziłam bowiem, że się pomyliłam. Nie rozumiałam, jak to możliwe, że ani jedna osoba z tego wspólnego korytarza nie zainteresowała się porządkiem. Jak to możliwe, że nie ma tam nikogo, kto umie w prosty sposób zaradzić, by gołębie nie przesiadywały na parapecie okna, do którego jest bardzo łatwy dostęp, nie mówiąc już o wlatywaniu gołębi do korytarza. A w ogóle, zaczęłam się zastanawiać, jak może wyglądać korytarz, w któ-

rym, jak łatwo się domyślić nikt parapetu nie dotyka, więc nie myje.

- Ktoś inny, żeby wpłynąć na jego sąsiadów, bo ma problem z wejściem do korytarza, gdzie znajduje się gazomierz, a tym samym problem z jego odczytem. Sądziłam, że to jakiś wymysł, bo w korytarzach wspólnych umieszczone są wszystkie gazomierze, a nie niektóre. Skoro wszystkie, to jak pozostałe są odczytywane? Nie wiem, czy pozostałe (za drzwiami do korytarza znajdują się dwa mieszkania, trzecie jest przed wejściem do korytarza) są odczytywane. Wieść niesie, że ci mieszkający w zamkniętym korytarzu są bardzo trudno dostępni, a to, że piszący ma problem z dostępem do swojego gazomierza ich nie obchodzi. Jacy mili sąsiedzi – prawda? Ciekawe, jak miło by im było, gdyby znaleźli się po tej drugiej stronie. Czemu, by rozwiązać problem, po prostu nie dadzą klucza do drzwi wspólnego (bo on nie jest tylko mój) korytarza swojemu sąsiadowi?
- Jeszcze inny, by coś zrobić, bo mieszkający nad nim trzyma na balkonie dwa „duże” psy, które załatwiając się „zalewają” jego balkon – prośby nie pomagają. Wpadłam w osłupienie, nie pojmuję jak można tak postępować. Po co komuś psy, skoro nie ma dla nich czasu? I od kiedy to balkon służy do wyprowadzania psów w celu załatwienia się?
- Widok obsikanych przez psy elewacji tuż przy sklepie na rogu budynku przy ul. Sowińskiego zaobserwowany osobliście. Róg budynku z przewodem instalacji odgromowej tak zasikany, że żal patrzeć, wierzchnia warstwa elewacji z cegiełkami odpada. Podjęłam próbę ustalenia z osobą pracującą w sklepie skąd to się wzięło. Pani wyjaśniła, że ten kawałek ściany budynku tak wygląda dlatego, bo klienci sklepu uwiązują psy do przewodu odgromu na czas robienia zakupów. Zwłaszcza jeden z Panów robi to systematycznie. Pani próbowała zwrócić mu uwagę, ale nie spotkała się ze zrozumieniem.

Te parę przykładów zostawiam już bez dalszych komentarzy...

*Elżbieta Zadróż*

## Klub REZONANS – Seniorzy

**Spotkania seniorów i emerytów w Klubie „Rezonans” odbywają się w każdy:**

- wtorek od 11.00 do 13.00
- czwartek od 16.00 do 18.00.

**Harmonogram planowanych wydarzeń:**

- w miesiącu października przypada Dzień Seniora – spotkanie z tej okazji planowane jest w II połowie miesiąca,
  - w listopadzie planujemy wycieczkę autokarową, jednodniową na Opolszczyznę.
- Dokładne terminy oraz zapisy zostaną ogłoszone.

Szczegóły pod numerem telefonu 507589039 lub w Klubie „Rezonans”.

*Przewodnicząca Koła Emeryta Ilona Szewczyk*

# NIE MUSISZ DAĆ SIĘ NABRAĆ

**N**awet kilkanaście zgłoszeń o próbach wyłudzenia pieniędzy „metodą na wnuczka” dostają w ciągu dnia policjanci w jednym z miast południowej Polski – pisaliśmy o tym wiosną. Problem nie zniknął. Osoby nieostrożne wciąż ulegają namowom oszustów. Jak nie dać się nabrać? Rusza kolejna odsłona kampanii społecznej „Nie znasz, nie otwieraj”

Wiosną Fundacja Aktywnych Obywateli im. Józefa Dietla wystartowała z akcją społeczną dla seniorów „Nie znasz, nie otwieraj”.

– Ta kampania ma zwiększyć świadomość seniorów o zagrożeniach, które czyhają na nich ze strony oszustów. W tym celu zaangażowaliśmy Michała Fajbusiewicza – przed laty autora i prowadzącego w TVP Magazyn Kryminalny 997. Będzie on ambasadorem akcji – mówi prezes FAO Marcin Kwaśny. – Kampania trwa już kilka miesięcy i widać jej efekty. Od policjantów i naszego partnera słyszymy jednak, że problem wciąż jest. Dlatego wracamy z kolejną odsłoną.

Spoty kampanii z udziałem Fajbusiewicza pojawiają się w lokalnych telewizjach. Akcja została objęta patronatem honorowym przez ministra pracy i polityki społecznej, ministra spraw wewnętrznych, rzecznika praw obywatelskich. Jej partnerem energetycznym jest Tauron.

Poznaj metody przestępców i nie daj się oszukać.

## NA ADMINISTRACJĘ

Przestępcy bardzo często podszywają się pod przedstawicieli administracji. Pod pretekstem wadliwej instalacji gazowej sprzedają nowy sprzęt na raty. Koszt zakupu urządzeń jest znacznie droższy niż na rynku.

„Panowie z gazowni odwiedzają mnie co roku, żeby sprawdzić, czy wszystko dobrze działa. Jednak tym razem przyszli jakoś wcześniej. Wpuściłem ich, bo zależy mi na bezpieczeństwie. Nie chcę żadnych wybuchów w bloku. Pochodzili z tymi swoimi czujnikami i wyszli. Kilka dni później zauważyłem, że zniknęła gotówka, którą trzymałem w kredensie” – Stanisław, lat 59 l., Poznań/

Jeśli do drzwi pukają przedstawiciele administracji, zwykle jest to spotkanie zapowiedziane wcześniej. Osoby te powinny mieć przy sobie dokumenty potwierdzające tożsamość i cel ich wizyty. Jeśli mimo to masz wątpliwości, nie wpuszczaj ich do domu!

## NA WYCIECZKĘ

Naciągacze proponują seniorom darmową wycieczkę do Licheń. W drodze do miejscowości zatrzymują autokar i zapraszają uczestników pielgrzymki na wystawny obiad. Po posiłku seniorzy muszą wziąć udział w prezentacji ekskluzywnych kołder lub innych towarów, których ceny przekraczają ich możliwości finansowe.

Sprzedawcy wręczają im bony towarowe, które umożliwiają im zakup ze „zniżką”.

Nigdy nie wierz w „darmowe” wycieczki! Firmy, które je organizują, szukają szybkiej metody zarobku i celowo zwabiają seniorów na prezentacje produktów, których ceny nie odzwierciedlają ich faktycznej jakości. Jeśli już uczestniczysz w takim spotkaniu, niczego nie kupuj!

## NA BRUDNĄ WODĘ

Akwizytorzy, sprzedający np. filtry do wody, wykonują na oczach seniora test, który ma pokazać, że woda w ich kranie

nie nadaje się do spożycia. Wsypują do wody specjalny proszek, wywołujący reakcję chemiczną, której skutkiem jest pojawienie się ciemnego osadu. Po takiej prezentacji akwizytor z łatwością przekonuje osobę starszą do zakupu nowego produktu.

Nie wpuszczaj do domu akwizytorów! W najlepszym w wypadku kupisz produkt, którego w ogóle nie potrzebujesz. W najgorszym: zostaniesz okradziony. Zawsze sprawdzaj, czy osoba, którą wpuścisz do mieszkania, jest tym, za kogo się podaje.

## NA WNUCZKA

Przestępcy, którzy chcą wyłudzić pieniądze od seniorów, nie rzadko podają się za ich bliskich. Szczególnie popularna jest metoda „na wnuczka”, w której naciągacz dzwoni do osoby starszej i podszywając się pod jej wnuka, prosi o pożyczkę określonej kwoty. Do seniora po kilku godzinach zgłasza się „kolega wnuka”, który niestety nie mógł zgłosić się po pieniądze.

Nie wręczaj nieznanym pieniędzy! Jeśli wnuczek lub ktoś z rodziny chcą pożyczyć gotówkę, niech zgłoszą się osobiście po jej odbiór. W przypadku wykrycia oszustwa natychmiast poinformuj policję – 997.

## NA ENERGETYKA

Podający się za fachowców oszuści śmiało wkraczają do mieszkań seniorów. Często podszywają się pod przedstawicieli handlowych firm energetycznych i nakłaniają seniorów do podpisania niechcianych umów. Trudno ich rozpoznać, ponieważ są znakomicie przygotowani, elegancko ubrani i posługują się profesjonalnie przygotowanymi wizytówkami.

Zawsze sprawdzaj tożsamość takiego „fachowca”. Nie wpuszczaj do domu osób, których nie znasz. Jeśli zamierzasz kogoś wpuścić, sprawdź jego tożsamość. Poproś, aby przedstawiciel pokazał identyfikator, a jego dane potwierdź telefonicznie we wskazanej instytucji. Zanim podpiszesz umowę, dokładnie ją przeczytaj. Pamiętaj, że masz prawo od niej odstąpić do 10 dni od jej zawarcia.

## NA TELEKOMUNIKACJĘ

Oszuści bardzo często podają się za sprzedawców znanych firm czy marek, np. Telekomunikacji Polskiej. Wykorzystują niewiedzę seniorów i nakłaniają ich do podpisania nowych umów, które dodatkowo obciążą konto osoby starszej. Senior zwykle orientuje się, że został oszukany, gdy w kolejnym miesiącu otrzymuje nie jeden, ale dwa rachunki za daną usługę.

Pamiętaj! Nie zawieraj umów telekomunikacyjnych czy na dostawę internetu z akwizytorami.

## TAURON RADZI

– Nasi przedstawiciele nie przychodzą do domów i nie proszą o podpisywanie umów. Wszelkie formalności związane z zawarciem lub zmianą warunków umowy Tauron Polska Energia realizuje poprzez korespondencję pocztową kierowaną bezpośrednio do klientów lub w Punktach Obsługi Klientów – informuje firma.

Jest jeszcze telefon – zawsze można sprawdzić, jaki numer dzwoni, zanotować dane konsultanta i sprawdzić jego wiarygodność w infolinii 555 444 555.

Warto pamiętać, że jeśli ktoś zawarze umowę przez telefon, może w terminie do 10 dni od niej odstąpić – jest to więc bezpieczna droga.

# Jak uzyskać pieniądze z książeczki mieszkaniowej

W rękach Polaków jest jeszcze ponad milion książeczek mieszkaniowych z prawem do specjalnej premii gwarancyjnej, która może wynieść nawet kilkanaście tysięcy złotych. Jak ją uzyskać? W czeluściach szuflad leży wiele książeczek, których posiadacze są przekonani, że aby dostać premię od państwa, muszą najpierw kupić mieszkanie lub wybudować dom. Nie każdego stać na taki wydatek. Są też tacy, którzy już mają własne mieszkanie i nie zamierzają go zmieniać. Co wtedy? Podpowiemy kilka sposobów, które nie wymagają wielkich nakładów finansowych.

Uwaga! Na premię gwarancyjną, którą państwo wypłaca za pośrednictwem PKO BP, mogą liczyć wyłącznie posiadacze książeczek mieszkaniowych założonych przed 24 października 1990 r. Jeśli mamy taką książeczkę, należy zacząć od sprawdzenia wysokości premii. Jedni dostają bowiem kilkaset złotych, a inni nawet kilkadziesiąt tysięcy. Zależy to od wysokości wpłat na książeczkę w poszczególnych latach i od GUS-owskiego wskaźnika ceny metra kwadratowego w budownictwie mieszkaniowym, który zmienia się co kwartał. Z danych PKO BP wynika, że w ubiegłym roku średnia premia, po którą sięgnęło ok. 40 tys. posiadaczy książeczek, wynosiła ok. 9,8 tys. zł.

Do jej obliczenia bank stosuje wzór podany w załączniku do ustawy o pomocy państwa w spłacie niektórych kredytów mieszkaniowych, udzielaniu premii gwarancyjnych oraz refundacji bankom wypłaconych premii gwarancyjnych (jej ujednolicony tekst – m.in. na stronie internetowej Sejmu: <http://isap.sejm.gov.pl/>). Nie doradzamy ci liczyć samego, lecz pójść do PKO BP. Za pierwsze wyliczenie bank nie weźmie nic, dopiero za każde następne – 35 zł.

## PREMIA ZA REMONT

Aby uzyskać premię, nie musisz kupować mieszkania. PKO BP wypłaci te pieniądze także wówczas, gdy wymienisz okna lub instalację w swoim domu. Ponadto premiowana jest wpłata za okres 12 miesięcy składek na fundusz remontowy wspólnoty lub spółdzielni mieszkaniowej.

**Uwaga!** Wspomniana wyżej ustawa stawia dodatkowe warunki. Np. trzeba udowodnić, że ma się tytuł prawny do remontowanego mieszkania lub domu. Bank zażąda wypisu z księgi wieczystej (obecnie nie trzeba wychodzić z domu, jeśli tylko ma się komputer i dostęp do internetu – w Centralnej Informacji Ksiąg Wieczystych można zamówić taki wypis z możliwością samodzielnego wydrukowania) albo pisma ze spółdzielni informującego, że masz własnościowe lub lokatorskie prawo do lokalu.

W przypadku wpłat na fundusz remontowy spółdzielni lub wspólnoty ważne jest to, co one zrobią z tymi pieniędzmi. Podstawą do ubiegania się o premię są wpłaty na fundusz, o ile co najmniej taka sama kwota przypada na danego właściciela książeczki w wydatkach wspólnoty lub spółdzielni

poniesionych w ciągu ostatnich 24 miesięcy na remont części wspólnej budynku, np. dachu czy elewacji.

**Przykład.** Na naprawę dachu wspólnota wydała w ubiegłym roku 20 tys. zł, co w przeliczeniu na lokal X wyniosło 600 zł. Żeby uzyskać premię gwarancyjną, właściciel lokalu musiałby np. w ostatnim roku wpłacić na fundusz remontowy co najmniej taką samą kwotę, czyli po 50 zł miesięcznie.

Uwaga! Ze wspólnoty lub spółdzielni musisz wziąć stosowne zaświadczenie.

## PODSTAWA TO FAKTURA VAT

Poniesione wydatki remontowe musisz udokumentować fakturą. Pamiętaj, że PKO BP wymaga wymiany co najmniej dwóch okien. A gdyby w twoim mieszkaniu było tylko jedno okno, musisz napisać stosowne oświadczenie. To wystarczy, jeśli jest to np. kilkunastometrowa kawalerka. Ale jeśli mieszkanie ma większy metraż, musisz się liczyć z tym, że bank zażąda zaświadczenia od zarządcy budynku (spółdzielni).

W przypadku wymiany instalacji elektrycznej lub gazowej faktura za materiały lub usługę oraz tytuł prawny do lokalu/domu nie wystarczą. W banku zażądamy od ciebie kserokopii dokumentu zaświadczającego, że elektryk lub spec od instalacji gazowych ma uprawnienia do wykonywania tego typu robót. Ponadto złóż kserokopię sporządzonego przez siebie protokołu sprawdzenia odbiorczego (dowód, że została wykonana usługa wymiany całej instalacji, a nie np. jednego gniazdka elektrycznego).

Uwaga! Wymieniona musi być cała instalacja w mieszkaniu lub domu. Jeśli wymienisz ją np. tylko w łazience i kuchni, a w pokojach nie – PKO odmówi wypłaty premii.

## NIE OD RAZU PREMIA

Niestety, w niektórych przypadkach na pieniądze trzeba poczekać. Dotyczy to tych, którzy mają książeczki mieszkaniowe założone w latach 1987-1990 i zechcą sięgnąć po premię z tytułu wymiany okien, instalacji elektrycznej lub gazowej oraz wpłat na fundusz remontowy.

Szczegółowy harmonogram jest następujący: od tego roku o premię mogą wystąpić posiadacze książeczek założonych w latach 1980-1986, od 2015 r. – z roku 1987, od 2016 r. – z roku 1988, od 2017 r. – z lat 1989-1990.

**Uwaga!** Nabycie uprawnienia do premii w danym roku nie obliguje do remontu. Jeśli posiadasz książeczkę, możesz go wykonać w dogodnym dla siebie momencie. Jednak jeśli w tym roku wymienisz okna, a masz książeczkę np. z 1987 r., to po premię będziesz się mógł zgłosić dopiero w przyszłym roku. Do tego czasu musisz więc trzymać dokumenty (w tym faktury), których wymaga PKO BP.

*Ciąg dalszy na str. 14*

# Jak uzyskać pieniądze z książeczki...

*Ciąg dalszy ze str. 13*

**Uwaga!** Żeby premia nie przepadła, trzeba pilnować terminów. Np. w podanym wyżej przykładzie po premię trzeba wystąpić w ciągu pierwszych sześciu miesięcy tego roku, w którym nabyło się uprawnienie.

Gdy na remont zdecyduje się posiadacz książeczki, który już nabył uprawnienie do premii (chodzi o książeczki z lat 1980-1986), musi on pamiętać o tym, że na złożenie dokumentów w PKO BP ma 90 dni od daty np. zakupu okien (wystawienia faktury VAT) lub zakończenia ich montażu przez firmę (daty wystawienia przez nią faktury).

Natomiast w przypadku wymiany instalacji elektrycznej lub gazowej 90-dniowy termin biegnie od daty sporządzenia protokołu sprawdzenia odbiorczego przez fachowca, który wykonuje usługę.

## CO JESZCZE PREMIUJE PAŃSTWO?

Premię gwarancyjną dostaniesz także wówczas, gdy kupisz mieszkanie, zbudujesz dom, spłacisz zadłużenia związane z tzw. starym kredytem spółdzielczym albo zaciągniesz kredyt mieszkaniowy. Oczywiście musisz to udowodnić.

## Zakup mieszkania na rynku wtórnym

Wystarczy akt notarialny. Jeśli kupiłeś dom lub mieszkanie na licytacji w postępowaniu egzekucyjnym, to wówczas dokumentem to potwierdzającym jest prawomocne postanowienie sądu o przyznaniu prawa własności tego domu lub mieszkania.

**Uwaga!** Bank odmówi wypłaty premii, jeśli nie złożysz wniosku o likwidację książeczki w ciągu 90 dni od sfinalizowania transakcji u notariusza lub uzyskania wspomnianego wyżej postanowienia sądu.

## Ze spółdzielnią lub z deweloperem

Jeśli finansujesz budowę mieszkania w spółdzielni (także lokatorskiego) lub w firmie deweloperskiej, masz prawo wystąpić do PKO BP o wypłatę premii w trakcie inwestycji. Warunek: wpłacisz co najmniej 50 proc. wkładu wymaganego przez tę spółdzielnię lub firmę. Spółdzielnia/deweloper wyda stosowne pismo. Ponadto bank wymaga przedstawienia umowy o budowę lokalu/domu wraz z pozwoleniem na budowę.

Od dewelopera należy uzyskać:

- pozwolenie na budowę,
- umowę zobowiązującą do wybudowania mieszkania lub domu zawartą w formie aktu notarialnego,
- zaświadczenie wystawione przez przedsiębiorcę zawierające numer konta bankowego,
- informację o aktualnej wartości kosztorysowej budowanego mieszkania lub domu oraz informację o dokonanej wpłacie na pokrycie kosztów budowy,
- dowód złożenia w sądzie wniosku o wpis do księgi wieczystej roszczenia o ustanowienie odrębnej własności lokalu i przeniesienie tego prawa.

Bank zażąda natomiast złożenia upoważnienia dla inwestora – spółdzielni, firmy deweloperskiej – do zwrotu premii gwarancyjnej, jeśli wycofasz się z inwestycji. Ta przeleje wówczas premię do PKO BP. Żeby jej nie stracić bezpowrotnie, musiałbyś o nią ponownie wystąpić do PKO BP w ciągu sześciu miesięcy. Oczywiście musiałbyś ponownie nabyć do niej uprawnienia. Do tego czasu bank trzyma premię na nieoprocentowanym rachunku.

## Samodzielna budowa lub przebudowa domu

W pierwszym przypadku możesz sięgnąć po premię zaraz po zakończeniu inwestycji lub w trakcie budowy. Bank zażąda pozwolenia na budowę wystawionego na właściciela książeczki mieszkaniowej lub współmałżonka oraz wypisu z księgi wieczystej lub rejestru gruntów potwierdzającego prawo własności/współwłasności gruntu albo prawo użytkowania wieczystego. Jeśli budowa już została zakończona, powinieneś przynieść do banku dowód złożenia zawiadomienia we właściwym urzędzie o zakończeniu budowy.

Aby dostać premię szybciej, oprócz wyżej wymienionych dokumentów przynieś zaświadczenie o zaawansowaniu budowy w wysokości co najmniej 20 proc. wartości kosztorysowej budynku. Taki dokument wyda ci inspektor nadzoru (pod imienną pieczęcią).

Trochę inaczej ma się rzecz w przypadku inwestycji polegającej na przebudowie, nadbudowie lub rozbudowie budynku albo pomieszczeń niemieszkalnych, której celem jest uzyskanie mieszkania na własność. Jeśli np. zaadaptujesz strych na mieszkanie, PKO BP zażąda prawomocnej decyzji zezwalającej na przebudowę oraz wypisu z księgi wieczystej założonej dla nowo powstałego mieszkania (to dowód na to, że uzyskałeś to mieszkanie na własność).

**Uwaga!** W grę wchodzi: rozbudowa, przebudowa lub nadbudowa domu jednorodzinnego bądź pomieszczeń niemieszkalnych. Wtedy będziesz musiał złożyć oświadczenie o zamiarze ustanowienia odrębnej własności powstającego mieszkania. Innymi słowy, premia należy się wtedy, gdy efektem inwestycji jest odrębne mieszkanie.

PKO BP wypłaci premię także w trakcie tego typu przebudowy, nadbudowy lub rozbudowy, gdy inwestycja jest zaawansowana w co najmniej 50 proc. (chodzi o wartość kosztorysową). Oczywiście podstawą jest pozwolenie budowlane, a ponadto: (wypis z księgi wieczystej/wypis z rejestru gruntów dotyczący własności gruntu (prawa wieczystego użytkowania), zaświadczenie o zaawansowaniu budowy, oświadczenie właściciela nieruchomości o zamiarze ustanowienia odrębnej własności powstającego mieszkania).

## Kaucja lub partycypacja w TBS

Jeśli nie masz pieniędzy na zakup lub budowę mieszkania albo domu, możesz je wynająć w bloku, który wybudowało Towarzystwo Budownictwa Społecznego (TBS). Dostaniesz

premię wówczas, gdy przedstawiś w PKO BP umowę najmu, dokument potwierdzający dokonanie wpłaty na poczet części kosztów budowy lub kaucji w wysokości przekraczającej 3 proc. wartości odtworzeniowej lokalu.

### Wykup mieszkania od spółdzielni

Wystarczy, że przedłożysz akt notarialny będący dowodem przekształcenia spółdzielczego własnościowego mieszkania w prawo odrębnej własności.

### Wkład własny

Jeśli zamierzasz wziąć kredyt na zakup mieszkania, pieniądze z książeczki mogą się przydać, bo bank uzna je za wkład własny. Po podpisaniu umowy z tym bankiem zanieś jej kopię do PKO BP. Ten nie da ci premii do ręki. Wpłaci ją na konto banku, z którym podpisałeś umowę kredytową (numer tego konta musisz podać w umowie). Z kolei ten bank przekaże wkład i pieniądze z kredytu (w transzach) np. deweloperowi.

### Spłata kredytu spółdzielczego

PKO BP zadowolony się zaświadczeniem spółdzielni w tej sprawie. Idź z nim do PKO BP w ciągu 90 dni od daty spłacenia zadłużenia.

**Uwaga!** Pamiętaj o 90-dniowym terminie złożenia wniosku o likwidację książeczki. Jeśli przegapisz ten termin, premii nie dostaniesz. Będziesz się mógł o nią ubiegać, jeśli znów nadarzy się ku temu okazja.

### ŁAŃCUSZEK CESJI

Możesz zlikwidować książeczkę również bez wypłaty premii. Ale to się najczęściej nie opłaca. Bank wypłaci ci bowiem jedynie wkład z oprocentowaniem. To może być kilkaset złotych, a z premią kilka, może nawet kilkanaście tysięcy. Wtedy warto potrzymać książeczkę. Pamiętaj, że jak długo

będą one istniały, tak długo zachowają ważność. Zmieniać się mogą co najwyżej zasady wypłaty premii gwarancyjnej. W ostatnich latach te zmiany były korzystne dla właścicieli książeczek.

**Uwaga!** Książeczka może być przedmiotem cesji – przekazania praw do wkładu – pomiędzy: małżonkami (również rozwiedzionymi), rodzicami i dziećmi (również przysposobionymi), dziadkami i wnukami, rodzeństwem rodzonym i przyrodnim, pomiędzy powinowatymi (macochą lub ojczymem i pasierbami). To daje spore możliwości.

**Przykład:** Pani Anna jest samotna. Nie zamierza zmieniać mieszkania ani robić remontu. Gdyby książeczkę zlikwidowała, bank wypłaciłby jej wkład z oprocentowaniem, bez premii gwarancyjnej. Na imieninach brata pani Anna dowiedziała się jednak, że teściowie jego syna budują dom. Pomyślała: sceduję książeczkę na brata, brat na syna, syn na żonę, a żona na ojca. Ostatni w łańcuszku dostanie premię i mi ją odda. Ale czy można tyle razy przepisać jedną książeczkę? Można! W PKO BP taką cesję załatwia się od ręki. Należy tylko stawić się w banku z dokumentami potwierdzającymi pokrewieństwo wszystkich osób i wypełnić oświadczenie w sprawie cesji. Prowizja banku od jednej cesji – 70 zł. Pani Anna zapłaci w sumie 280 zł. A z książeczki dostanie kilka tysięcy złotych.

**Uwaga!** Książeczka mieszkaniowa, podobnie jak inne składniki majątku, w razie śmierci jej posiadacza podlega także dziedziczeniu. Możemy ją więc zapisać w testamencie, a jeśli tego nie uczynimy, będzie podlegać regułom dziedziczenia ustawowego zapisanym w kodeksie cywilnym.

*Przedruk Gazeta.pl z 08.07.2014*

## OGŁOSZENIA DROBNE

Piecyki gazowe naprawa montaż 606-344-009

Pogotowie komputerowe. Informatyk - 663 774 069

Transport - przeprowadzki 506-867-565

Projektowanie wnętrz tel. 512 790 097

Czyszczenie dywanów tapicerek wykładzin.  
Solidnie: 606-274-056

Hydraulik, elektryk, gaz 799-066-346

Szklarskie usługi u klienta.  
Tel. 601-525-940 lub 32/258-27-24

Telewizory - naprawy u klienta, 603-898-300

Chemia, matematyka 609-313-634

Remonty, Gaz, Wod-kan, Łazienki tel. 603 927 242

Tapicerstwo - 204-97-03

Logopeda - dojazd 660 717 189

Naprawa komputerów. Dziś zgłoszenie - dziś naprawa.  
Dojazd do klienta. 530 004 530

Naprawa pralek 32/256-68-56, 506-826-517

Francuski, włoski, niemiecki 32 256 41 39

Kupię każdy samochód osobowy i dostawczy,  
płacę gotówką tel: 660 476 276

Przeprowadzki tel. 518-670-369

Senior potr@fi. Indywidualne kursy komputerowe 663 774 069

# Strefa Aktywnego Wypoczynku już otwarta!

**P**ragniemy poinformować, że w sierpniu br. została oddana do użytku Strefa Aktywnego Wypoczynku (SAW) przy ul. Sowińskiego 5a. Pomiędzy pagórkami przycumował piracki statek, z którego nasi najmłodszy piraci radośnie mogą zaatakować wyrosłe na górkach dwie baszty ze zjeżdżalniami. Tuż obok powstało nowe boisko do gry w siatkówkę, z syntetyczną, miękką nawierzchnią i nowoczesnymi dodatkami: piłkochwytem, ławkami w młodzieżowym stylu, stojakiem na rowery. W przestrzeni (wyścielonej drobnymi kamyczkami) powstały trzy stanowiska do fitnessu dla wszystkich chętnych, również dla seniorów. Jednak największym i najbardziej satysfakcjonującym mieszkańców terenem okazał się nowoczesny, ogrodzony integracyjny plac zabaw dla najmłodszych. W nim znalazły się huśtawki, karuzela „trzmieł”, trzy kolorowe bujaki, muzyczna ścieżka z czterema okazałymi bębniami oraz ogromny zestaw zabawowy z elementami edukacyjnymi. Powierzchnia integracyjnej części wyłożona została również miękką nawierzchnią poliuretanową, w ciekawych barwach, przypominających płynącą rzeczkę. Całość dopełniają nowe, kolorowe chodniki, ławki w ciekawym stylu oraz na większym terenie trawa, wyłożona techniką z tzw. „rolki”. Każda z omówionych stref ma za zadanie bawić, uczyć współżycia pomiędzy dziećmi, a także pozwolić miło spędzać czas z rówieśnikami na świeżym powietrzu.

Z przykrością jednak stwierdzamy, że nie każdy rodzic jednak docenia trud, jaki został włożony w wybudowanie omawianego placu. Nie zwracając uwagi na złe zachowania swoich dzieci sprawiają, że już wkrótce plac ten może nie cieszyć tak bardzo naszych oczu, jak czyni to dziś. Uregulowane różnym podłożem strefy, są przemyślanym elementem ca-

łej Strefy Aktywnego Wypoczynku. Nie należy przesypywać piasku, czy drobnych kamyczków poza ich obrzeże. Wysypane drobne kamyczki na drogą nawierzchnię syntetyczną, są przez innych wdeptywane w jej strukturę, tym samym niszczą ją. Jeśli dziecko pragnie zabawy w kamyczkach, polecamy plac zabaw przy ul. Sowińskiego 15, gdzie cała powierzchnia placu zabaw wyścielona jest właśnie kamyczkami w tym celu.

Nie każdy rodzic wie, dlatego zwracamy na to uwagę, że na nawierzchnię syntetyczną należy wchodzić w odpowiednim obuwiu. Kategorycznie zabronione jest wchodzić w damskich szpilkach czy ostrych obcasach. Nie przestrzeganie tej zasady spowoduje krótszą żywotność nawierzchni poliuretanowej.

Następną sprawą jest ogrodzenie, które tak powszechnie pożądane na placach zabaw, należy również uszanować. Nie jest ono elementem zabawowym! Nie należy się po nim wspinać, opierać o nie rowerów, hulajnóg, wózków dziecięcych, jak również trzaskać bez umiaru furtkami w ogrodzeniu. Zastosowane ogrodzenie, wykonane jest z lekkiej konstrukcji w systemie panelowym, ma za zadanie jedynie ochronić wewnątrz placu zabaw przed dostępem zwierząt. Prosimy o szanowanie tego, co wyrosło na gruzach starego „amfiteatru”.

Pragniemy również zwrócić Państwu uwagę na obecność na nowym placu zabaw dzieci chorych, w różnym stopniu niepełnosprawnych. Ogrodzony plac zabaw nie może być miejscem zbiorowej bieganiny, popychania innych dzieci, itp.

Na koniec wyrażamy ubolewanie, że w tak krótkim czasie po udostępnieniu SAW, została ona już zdewastowana.

**Anna Domańska**

## WAŻNE TELEFONY

SPÓŁDZIELNIA (SEKRETARIAT)	32 256 31 80
SPÓŁDZIELNIA (FAX)	32 255 18 39
SPÓŁDZIELNIA (ZGŁOSZENIA)	32 256 22 14
BIURO OBROTU NIERUCHOMOŚCIAMI	32 255 22 61
KLUB „REZONANS”	32 256 40 20

**POGOTOWIE TECHNICZNE SPÓŁDZIELNI telefon czynny 24 h na dobę 32 256 39 21, 607 614 081**

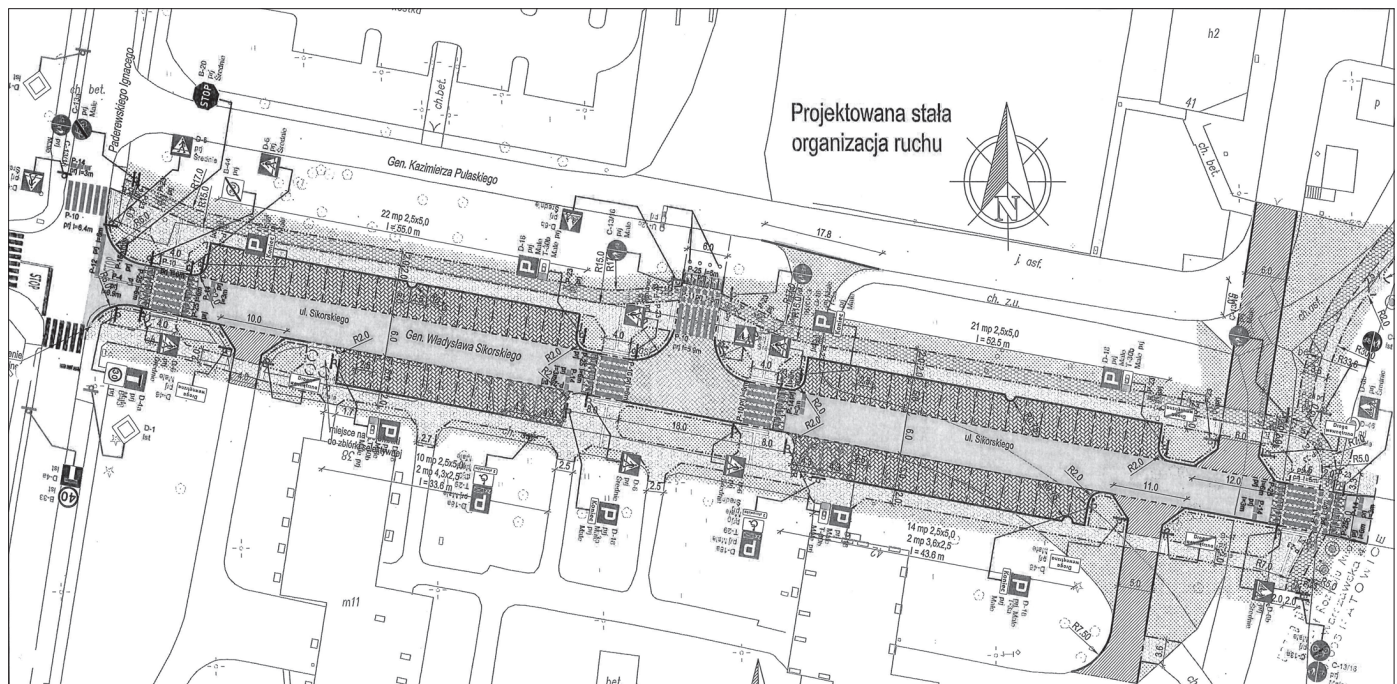
POGOTOWIE DŹWIGOWE	32 251 33 32
POGOTOWIE ENERGETYCZNE	991, 32 258 46 53
POGOTOWIE GAZOWE	992, 32 251 54 11
POGOTOWIE WODNO-KANALIZACYJNE	994, 32 256 48 09
POGOTOWIE RATUNKOWE	999
STRAŻ POŻARNA	998
POLICJA	997
POLICJA (NUMER RATUNKOWY)	112
POSTERUNEK OSIEDLOWY	32 255 26 14
STRAŻ MIEJSKA	ul. Graniczna 57 986, 32 253 82 75

*Przypominamy, że powyższe informacje możecie Państwo znaleźć w holach przedwindowych budynków.*



# NOWE INWESTYCJE MIEJSKIE NA NASZYM OSIEDLU

Rozpoczęła się rozbudowa układu komunikacyjnego w rejonie ulicy Sikorskiego i Pułaskiego – Etap I. Poniżej przedstawiamy projektowaną stałą organizację ruchu w tym rejonie.



## LISTY MIESZKAŃCÓW

„Znaki naszych czasów...”

Czasy teraz mamy takie, że mieszkańcy dużych osiedli, zwłaszcza ludzie młodzi, traktują swoje miejsce zamieszkania jak sypialnię. Pracują do późna, wracają zmęczeni, jedyne na co mają ochotę, to święty spokój we własnym M, ewentualnie wyjście ze znajomymi do pubu, kina, galerii handlowej...

Co prawda, na naszym osiedlu i tak nawiązują się małe „więzi”, ale dotyczy to jedynie sporej ilości mam rozmawiających ze sobą, podczas gdy dzieci bawią się na placu zabaw. Dochodzi wtedy, być może, do jakiejś wymiany informacji, możliwe, że oprócz plotek pojawi się w tych rozmowach konstruktywny komunikat, że komuś źle się dzieje, że pana X jakoś nigdzie od dawna nie widać, starsza pani z drugiego piętra coraz gorzej się czuje, na dodatek nikt z rodziny jej nie odwiedza, a samotny sąsiad z naprzeciwka chodzi coraz bardziej przygnębiony... Pamiętajmy, że nie zawsze można liczyć na troskliwą rodzinę. Niedawno w jednej z naszych klatek zmarł człowiek. Znalaziono go martwego w mieszkaniu po około tygodniu... Był samotny, chyba schorowany... Ponoć od jakiegoś czasu czuł się źle... Szkoda, że nikt tego nie zauważył. Mamy może za duże „klapki na oczach” i, albo nie chcemy widzieć niedoli otaczających nas ludzi, bo „niby co z tym mielibyśmy zrobić – od tego jest rodzina”, albo widzimy, ale nie reagujemy, bo nie starcza determinacji.

Pamiętajmy jednak, że każdy z nas kiedyś się zestarzeje, nie daj Boże zachoruje i nie wiadomo jak to wtedy będzie.... Żyjemy tak blisko siebie, drzwi w drzwi, w klatce jest aż 80 mieszkań – zainteresujmy się sobą nawzajem, bądźmy odrobinę bardziej czujni i empatyczni. I... „śpieszmy się kochać ludzi, tak szybko odchodzą...”

**Zaniepokojona**

Witam serdecznie,

Poniżej zamieszczam mój głos w odpowiedzi na artykuł „Oczami dziecka”, byłoby bardzo miło, gdyby zdecydowali się go Państwo zamieścić w kolejnym wydaniu gazetki. Problem psich odchodów dotyka każdego i warto rozprawić się, co za tym stoi.

Mam 24 lata, a psa posiadam od niedawna. Zgadzam się w 100% ze zdaniem 10-cio letniego chłopca, który postanowił zabrać głos w sprawie „psich odchodów”. Mimo mojego młodego wieku wiem, że po swoim psie sprzątać należy. Niestety nie zdają sobie z tego sprawy osoby starsze wokół mnie. Na spacerach ze swoim młodym szczeniakiem, często rozmawiam z ludźmi na ten „kupkowy” temat. Niemal 90% osób młodych sprząta po swoim psie, natomiast osoby starsze w tej samej ilości nie. Ciekawe z czego to wynika? Może z faktu, który również i mnie bardzo irytuje, że ilość śmietników wokół trawników jest tak mała? By wyrzucić w woreczku foliowym kupkę mojego psa, muszę przejść około 100 m, przeskakując wówczas setki innych kup. Druga sprawa, która jest dla mnie skandaliczna w tej kwestii: na trawnikach znajdują się nie tylko zwierzęce odchody! Rodzice, którzy uczycie swoje małe dzieci wypróżniania się obok placów zabaw – uważacie, że tak wypada? Z jednej strony nie chcecie, aby Wasze dzieci przy zabawie natykały się nieustannie na psie kupki, a pomyśleliście o tym, że zwierzęta jedzą ludzkie odchody??? Mój pies na przykład zatrzał się jakąś „dziecięcą kupką”, wszystko zwrócił na moją kanapę o 5 w nocy, wydałam bardzo dużo pieniędzy u weterynarza, aby go z tego zatrucia wyciągnąć i jak można się domyślić, cała ta sytuacja odbiła się na mnie bardziej niż ubrudzona podeszwa buta! Więc pytam, czy na ludzkie wypróżnianie się jest przyzwolenie?

Pozdrawiam,

**Sprzątająca po swoim psie**



**Nasze oferty dostępne na stronach internetowych:  
[www.bobnier.gratka.pl](http://www.bobnier.gratka.pl); [www.bon.smpaderewski.pl](http://www.bon.smpaderewski.pl), [www.bon-paderewski.domiporta.pl](http://www.bon-paderewski.domiporta.pl)**

**ZAPEWNIAMY PROFESJONALNĄ OBSŁUGĘ TRANSAKCJI  
W MIŁEJ ATMOSFERZE.  
WYRÓŻNIA NAS WIEDZA, STABILNOŚĆ I DOŚWIADCZENIE.**

## **OFERTA LOKALI UŻYTKOWYCH DO WYNAJĘCIA**

Lp	Adres lokalu	Powierzchnia użytkowa [m <sup>2</sup> ]	Działalność
1	Katowice ul. Sikorskiego 12, lokal nr 54	23,40	usługi, biura, magazyn
2	Katowice ul. Sikorskiego 12, lokal nr 102	17,21	usługi, biura, handel
3	Katowice ul. Sikorskiego 40, lokal nr 82	31,81	usługi, biura, handel
4	Katowice ul. Sowińskiego 17 lokal nr 138	51,15	usługi, biura, handel
5	Katowice ul. Graniczna 53, lokal nr 15	16,91	usługi, biura
6	Katowice ul. Graniczna 53c, lokal nr 24	21,85	usługi, biura
7	Katowice ul. Graniczna 61b, lokal nr 233	88,69	usługi, biura

Więcej informacji o lokalach użytkowych do wynajęcia (na prowadzenie działalności gospodarczej) można uzyskać w naszym biurze lub w dziale członkowsko-lokalowym Spółdzielni.

## **LOKAL UŻYTKOWY DO WYNAJĘCIA**



### **Katowice, Śródmieście 100 m kw.**

Oferujemy do wynajęcia wyjątkowo atrakcyjny lokal użytkowy o pow. 100 m kw., usytuowany w południowej części Śródmieścia Katowic, przy ulicy o dużym natężeniu ruchu samochodowego i pieszego. Wejście do lokalu bezpośrednio z głównego ciągu pieszego, blisko przystanków komunikacji miejskiej oraz możliwość wykupienia miejsca parkingowego przy lokalu, to nie jedyne jego atuty. Piękne, wysokie witryny z możliwością ich podświetlenia oraz oryginalne elementy wystroju wnętrza (niebanalne, okazałe witraże i lampy witrażowe, fragmenty ścian wyłożone naturalnym kamieniem, drewniane podłogi i drewniane kasetony na suficie w sali sprzedaży) stwarzają niepowtarzalny klimat. Za dużą (ok. 80 m kw.) salą sprzedaży znajduje się pomieszczenie socjalne oraz elegancki węzeł sanitarny, a krętymi, dębowymi schodkami z oryginalną balustradą schodzi się do pomieszczenia piwnicznego, którego ściany wyłożono kamieniem i które może pełnić funkcję biura, podręcznego magazynu, etc. Lokal wyposażony jest w instalację elektryczną, wodno-kanalizacyjną, gazową, telefoniczną oraz internet i klimatyzację (3 klimatyzatory). Ogrzewanie gazowe – wyjątkowo oszczędnym piecem dwufunkcyjnym (koszt ogrzewania w sezonie grzewczym wynosi ok. 350 zł/m-c). Ze względu na położenie oraz wyjątkowy charakter w lokalu mógłby się mieścić ekskluzywny sklep (odzieżowy, jubilerski, z antykami, apteka, etc.), instytucja finansowa lub usługi dla których istotną rolę odgrywa „oprawa”. Wymagana kaucja zabezpieczająca. Czynsz najmu to 5.500 zł/m-c + VAT+ media.

## **OFERTA SPRZEDAŻY DOMÓW**



### **Katowice, Ligota, dom o powierzchni 300 m kw.**

Zapraszamy do zapoznania się z wyjątkową ofertą sprzedaży. Komfortowa w pełni umeblowana i wyposażona willa o pow. ok. 300 m kw. na bardzo ładnie zagospodarowanej, ogrodzonej działce o pow. 780 m kw., (ozdobne nasadzenia + domek gospodarczy) z garażem (2-stanowiskowym) i dodatkowymi kilkoma miejscami do parkowania w obrębie posesji. Generalny, całościowy remont zakończono w maju 2013 r. (obejmował on: wnętrze domu z przebudową, ocieplenie budynku – nowa elewacja, ogrodzenie, zagospodarowanie posesji i ogrodu). Wszystkie instalacje nowe, siła, ogrzewanie gazowe dwufunkcyjnym piecem gazowym Buderus, a w niektórych pomieszczeniach elektryczne, podłogowe.



W części najniższej (suterena) znajdują się: sauna, siłownia, łóżko solarne, pokój wypoczynkowy, spiżarnia i pomieszczenie typu pralnia/prasownia (z kabiną prysnicową, wanną, pralką i suszarką). Na parterze: obszerny salon z wyjściem na ogród, duża kuchnia (piękna i funkcjonalna zabudowa na wymiar, bogaty sprzęt AGD), hol, wc, pomieszczenie gospodarcze pod schodami.

Na pierwszym piętrze: duża sypialnia, garderoba, dwa niezależne pokoje, elegancki pokój kąpielowy z dużym oknem wyposażony w wannę z kaskadą i hydromasażem, kabinę prysnicową, wc, bidet. Na ścianach i podłogach granit. Wszystkie 3 pokoje na piętrze posiadają wyjście na balkon.

Wejście do domu możliwe jest także przez garaż i połączone jest z dodatkowym pokojem/gabinetem, prowadzącym bezpośrednio przez przeszklone drzwi na

**ZAMIERZASZ SPRZEDAĆ, KUPIĆ LUB WYNAJAĆ MIESZKANIE/DOM  
ZRÓB TO Z NAMI –ZAUF AJ NASZEMU DOŚWIADCZENIU (od 1998 r. na rynku nieruchomości)**

piękny, obszerny taras. Dom wyposażony w wideokamerę i system alarmowy. Brama wjazdowa na pilota. W oknach żaluzje zewnętrzne. Dom sprzedawany jest z całym stylowym i bogatym wyposażeniem. Na ścianach piękne tapety, na podłogach wysokiej jakości panele lub kafle. Eleganckie drzwi oraz ościeżnice, a także odrestaurowane drewniane balustrady w klatce schodowej. Gorąco polecamy!

Wyjątkowe, bardzo przyjazne miejsce do zamieszkania i odpoczynku, z możliwością połączenia funkcji mieszkalnej z działalnością gospodarczą. Cena ofertowa: 1.190.000 zł



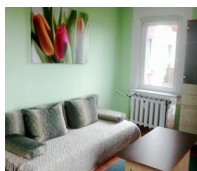
### **Katowice, Piotrowice, dom o powierzchni 136 m kw. + działka 203 m kw.**

Oferujemy do sprzedaży dom szeregowy (z garażem) o powierzchni użytkowej 136 m kw., posadowiony na działce o powierzchni 203 m kw., w ładnej, spokojnej okolicy, w zamkniętym kompleksie domów szeregowych, z bramą wjazdową sterowaną pilotem. Ogrzewanie indywidualne gazowe piecem dwufunkcyjnym. Dodatkowo w łazienkach, salonie oraz wiatrolapie ogrzewanie podłogowe. Na parterze kuchnia otwarta na duży salon z kominkiem i wyjściem na taras i ogród. W kuchni dodatkowe pomieszczenie gospodarcze. Na podłodze w salonie, jadalni, kuchni i wiatrolapie kafle gresowe polerowane. Kuchnia na wymiar, wyposażona w sprzęt AGD firmy BOSCH (zmywarka, piekarnik elektryczny, mikrofalówka, płyta indukcyjna, pochłaniacz). W kuchni oraz salonie podwieszane sufity oraz szafy wnekowe firmy KOMANDOR. WC w ceramice hiszpańskiej z włoską armaturą. Garaż i pomieszczenie gospodarcze wykafełkowane, ściany pokryte tynkiem dekoracyjnym. Pomieszczenie gospodarcze przystosowane pod suszarnię. Na piętro prowadzą dębowe schody. Klatka schodowa pokryta tynkiem dekoracyjnym. Na piętrze 2 sypialnie oraz otwarte, przestronne biuro z wbudowanymi szafami oraz biurkiem firmy KOMANDOR. Duża łazienka wykończona w glazurze włoskiej (prysznic, narożna wanna z jacuzzi, WC, umywalka, wneki zabudowane przez KOMANDORA). W całym domu drewniane drzwi wewnętrzne. Dodatkowy atut to klimatyzacja kanałowa. Działka zagospodarowana ogrodem z drewnianą. Taras z kafli gresowych. W całym domu rozprowadzono instalację alarmową. Dom wykończony w wysokim standardzie wg projektu architekta. Oferta dla wymagającego klienta. Cena ofertowa: 695.000 zł

## **Poszukujemy dla naszych klientów ofert sprzedaży lub wynajmu mieszkań położonych Katowicach, szczególnie na terenie Os. Paderewskiego i w Centrum.**

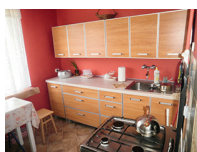
### **OFERTY WYNAJMU LOKALI MIESZKALNYCH**

#### **JEDNOPOKOJOWE**



#### **Katowice, Os. Paderewskiego ul. Sowińskiego 15 m kw. X p./XI p.**

Do wynajęcia od ZARAZ duży pokój z balkonem, w 3-pokojowym mieszkaniu z wspólną używalnością przedpokoju, kuchni, łazienki i oddzielnego wc. Mieszkanie usytuowane jest na 10 piętrze, w 11-piętrowym budynku; jest kompletnie umeblowane i wyposażone w sprzęt agd. W wynajmowanym pokoju znajduje się rozkładana sofa, biurko, dwie meblościanki, stolik, krzesło i fotel obrotowy (suszarka na pranie, komplet nowej pościeli); na podłodze panele, ściany wygładzone. W kuchni jest lodówka, kuchenka gazowo-elektryczna i drobne wyposażenie (garnki, naczynia, sztućce, itp.) łazienka w płytkach ceramicznych z wanną, pralką automatyczną; oddzielne wc, w przedpokoju zabudowana pojemna szafa – na podłodze kafle. Okna białe pcv. Mieszkanie jest zadbane i czyste. Pozostałe pokoje zajmują dwóch spokojnych mężczyzn w średnim wieku. Oprócz czynszu najmu Najemca pokrywa koszty zużywanych mediów (prąd, gaz, woda i ścieki). Wymagana kaucja zabezpieczająca. Czynsz najmu 650 zł (z CO) + pozostałe media



#### **Katowice, Os. Paderewskiego ul. Sikorskiego 29 m kw. III p./X p.**

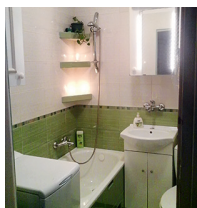
Oferujemy do wynajęcia pokój z kuchnią, łazienką, wc i przedpokojem, stanowiące wydzieloną część (29 m kw. – jak KAWALERKA) 4-ro pokojowego mieszkania – pozostałe pokoje są zamknięte (nie będą używane) – Najemca będzie jedyną osobą korzystającą z mieszkania. Mieszkanie to znajduje się w jednej z najbardziej atrakcyjnych lokalizacji w Katowicach – na Osiedlu Paderewskiego, które cechuje wyjątkowo bogata infrastruktura, sąsiedztwo dużych, dobrze zagospodarowanych terenów zielonych (Dolina Trzech Stawów), a jednocześnie świetna komunikacja, zarówno z centrum miasta, jak i z głównymi drogami wyjazdowymi w kierunkach: Kraków – Wrocław; Warszawa – Cieszyn, Bielsko-Biała. Do centrum Katowic i większości katowickich wyższych uczelni (Politechnika Śląska, Uniwersytety Śląski i Ekonomiczny, Akademia Muzyczna) można stąd dotrzeć pieszo w ciągu max 5-10 min. Mieszkanie usytuowane jest na 3 piętrze w 10-piętrowym budynku, przy ul. Sikorskiego. Wynajmowana powierzchnia jest umeblowana: w pokoju znajduje się wersalka, biurko, dwie biblioteczki oraz sekretarzyk; kuchnia kompletnie umeblowana z lodówką, w łazience pralka automatyczna, w przedpokoju dwie szafy. Okna po wymianie – białe pcv, ściany malowane, na podłogach wykładzina pcv. Oprócz czynszu najmu Najemca pokrywa koszty zużywanych mediów. Wymagana kaucja zabezpieczająca. Oferta ta kierowana jest głównie do studentów. Czynsz najmu 770 zł + media

#### **DWUPOKOJOWE**



#### **Tychy, Stare Tychy 54 m kw. II p./III p.**

Oferujemy do wynajęcia sympatyczne, 2-pokojowe mieszkanie o powierzchni 54 m kw. położone w spokojnej okolicy starych Tych (pomiędzy Osiedlem A i B). W pobliżu liczne sklepy, przystanek autobusowy, szkoły; pieszo do starego rynku i kościoła 5 min., do Placu Baczyńskiego 7-8 min., a do dworca kolejowego 15 min. Mieszkanie mieści się na drugim piętrze w 3-piętrowym, kameralnym, 2-klatkowym budynku z lat 60-tych położonym w cichej okolicy domów jednorodzinnych. Na 54 m kw. składają się: dwa ustawne pokoje, widna kuchnia, łazienka z WC i przedpokój. Mieszkanie jest w pełni umeblowane i wyposażone w sprzęt AGD (pralka, lodówka, kuchenka gazowa) i TV. Czynsz najmu wynosi 1.050 zł/m-c (z CO), dodatkowo płatne pozostałe media tj. woda z odprowadzeniem ścieków, gaz i energia elektryczna – wg zużycia. Wymagana kaucja zabezpieczająca w wysokości 1100 zł. Oczekiwany okres najmu 12 m-cy



#### **Katowice, Koszutka, ul. Grażyńskiego 42,52 m kw. I p./III p.**

Zapraszamy do zapoznania się z nową ofertą: oferujemy do wynajęcia 2 pokoje (większy balkonowy o pow. 17,09 m kw. oraz mniejszy o pow. 8,97m kw.) w 3-pokojowym mieszkaniu ze wspólną używalnością przedpokoju, kuchni, łazienki z wc. Mieszkanie znajduje się w superatrakcyjnej lokalizacji w Katowicach – na Koszutce, którą cechuje wyjątkowo bogata infrastruktura, sąsiedztwo dobrze zagospodarowanych terenów zielonych i jednocześnie świetna komunikacja. Do centrum Katowic i większości katowickich wyższych uczelni (Politechnika Śląska, Uniwersytety Śląski i Ekonomiczny, Akademia Muzyczna) można stąd dotrzeć nawet pieszo. Mieszkanie usytuowane jest na 1 piętrze w 3-piętrowym budynku; jest kompletnie umeblowane i wyposażone w sprzęt agd. Okna pcv. Mieszkanie jest zadbane i czyste. Kuchnia i łazienka po niedawno przeprowadzonym remoncie. Oprócz czynszu najmu Najemca pokrywa koszty zużywanych mediów (prąd, gaz, woda i ścieki, CO, wywóz śmieci). Wymagana kaucja zabezpieczająca. Oferta idealna dla studentów. Mieszkanie wolne z końcem września br. Zapraszamy do oglądania. Czynsz najmu 1.300 zł + media



### **Katowice, Os. Paderewskiego ul. Sowińskiego 42 m kw. II p./X p.**

Oferujemy do wynajęcia sympatyczne, komfortowe mieszkanie 2-pokojowe usytuowane na 2 piętrze w 10-piętrowym budynku, z zamkniętymi korytarzami lokatorskimi na piętrach. Na 43 m kw. znajdują się 2 nieprzechodnie pokoje, widna kuchnia, łazienka z wc oraz przedpokój. Mieszkanie jest po remoncie (kafle, panele, gładzie), kompletnie umeblowane i wyposażone w sprzęt AGD (pralka, lodówka, zmywarka, pochłaniacz). W gustownej łazience wygodna (90 cm) kabina prysznicowa. Do wynajęcia od połowy października br. Wymagana kaucja zabezpieczająca. Czynnosc najmu 1.300 zł + media

### **TRZYPOKOJOWE**



### **Katowice, Os. Paderewskiego ul. Sikorskiego 58,07 m kw. VIII p./X p.**

Do wynajęcia 3-pokojowe, kompletnie umeblowane mieszkanie usytuowane na 8 piętrze. Na powierzchni 58 m kw. składają się 3 pokoje, widna kuchnia, przedpokój, łazienka oraz wc. Na podłogach w pokojach panele, w kuchni, przedpokoju i łazience kafle. W łazience kabina prysznicowa. Mieszkanie jest kompletnie umeblowane i wyposażone w sprzęt AGD (lodówkę, pralkę, TV). Czynnosc najmu 1500 zł + media wg zużycia (prąd, gaz, woda z odprowadzeniem ścieków, wywóz śmieci, centralne ogrzewanie). Wymagana kaucja zabezpieczająca w wysokości 2.000 zł. Oferta kierowana wyłącznie do firm

## **OFERTY ZAMIANY LOKALI MIESZKALNYCH**



### **Katowice Os. Paderewskiego ul. Sowińskiego IV p./X p. 51,86 m kw.**

Zapraszamy do zapoznania się z ofertą zamiany mieszkania w ramach Osiedla Paderewskiego. 3- pokojowe mieszkanie (bez balkonu), z oknami pcv na zachód i północ. Mieszkanie do remontu. Sympatyczne, spokojne sąsiedztwo, zadbane, czysty, zamknięty korytarz lokatorski. Poszukiwane do zamiany mieszkanie, to kawalerka o pow. ok. 30 m kw., po remoncie, położona WYŁĄCZNIE na Osiedlu Paderewskiego



### **Katowice Os. Paderewskiego ul. Sowińskiego VI p./X p. 50,05 m kw.**

Prezentujemy Państwu ofertę zamiany mieszkania w ramach Osiedla Paderewskiego. Bardzo ładne, słoneczne 3-pokojowe mieszkanie, po generalnym remoncie; z oknami pcv z zachodnią i południową wystawą. Na podłogach w pokojach panele, a w przedpokoju i kuchni płytki ceramiczne; wygładzone i pomalowane ściany. Nowe drzwi wejściowe i wewnętrzne. W kuchni woda ogrzewana bojlerem elektrycznym. Kuchnia umeblowana i wyposażona w zmywarkę. W przedpokoju dwie szafy zabudowane. Łazienka z wanną, w bardzo ładnych, pastelowych płytkach ceramicznych. Sympatyczne, spokojne sąsiedztwo; zadbane, czysty, zamknięty korytarz lokatorski.

Poszukiwane do zamiany mieszkanie 4- lub 5-pokojowe, o powierzchni 67-80 m kw. położone WYŁĄCZNIE na Osiedlu Paderewskiego w zasobie SM im. I. J. Paderewskiego, na dowolnym piętrze oprócz parteru i ostatniego piętra. Standard obojętny



### **Katowice Os. Paderewskiego ul. Sowińskiego IV p./X p. 49,46 m kw.**

Kolejna, oferta zamiany mieszkania w ramach Osiedla Paderewskiego. Słoneczne 3-pokojowe mieszkanie, po generalnym remoncie; z oknami pcv z zachodnią i południową wystawą. Na podłogach w pokojach i w przedpokoju panele, w kuchni płytki ceramiczne. Na ścianach gładzie oraz ozdobne pasma tapet. Nowe drzwi wejściowe i wewnętrzne. W przedpokoju dwie szafy zabudowane oraz garderoba. Łazienka po przebudowie, przestronna, z wanną. Poszukiwane jest do zamiany mieszkanie 4-pokojowe, o powierzchni ok. 68 m kw. położone wyłącznie na Osiedlu Paderewskiego w zasobie SM im. I. J. Paderewskiego, na dowolnym piętrze oprócz parteru, pierwszego i ostatniego piętra. Standard – do remontu

## **WYBRANE OFERTY SPRZEDAŻY LOKALI MIESZKALNYCH**

### **TRZYPOKOJOWE**



### **Katowice, Ligota, Os. Bema, III p./III p. 52 m kw.**

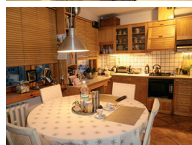
Oferujemy do sprzedaży mieszkanie o pow. ok. 52 m kw. położone na Osiedlu Bema w Ligocie – południowej dzielnicy Katowic. Mieszkanie składa się z 3 nieprzechodnich pokoi, widnej kuchni, przedpokoju oraz łazienki razem z wc. Usytuowane jest na trzecim (ostatnim) piętrze ładnego, ocieplonego budynku. Okna białe, pcv, na ścianach tapety, a na podłogach wykładziny pcv i dywanowe. Woda ogrzewana piecykiem gazowym. Piony wodno-kanalizacyjne wymienione. Zielona, spokojna okolica. Cena ofertowa: 170.000 zł



### **Katowice, Os. Paderewskiego, ul. Sikorskiego, VII p./X p. 78,87 m kw.**

Oferujemy do sprzedaży sympatyczne 3-pokojowe mieszkanie usytuowane na siódmym piętrze w budynku przy ul. Sikorskiego. Pierwotnie mieszkanie było 5-pokojowe, ale przeszło modernizację, w wyniku której uzyskano wygodną kuchnię z jadalnią oraz obszerny salon. Na podłogach w pokojach i części kuchni-parkiety, a w dwóch przedpokojach, części „roboczej” kuchni, w łazience i WC kafle ceramiczne. Parkiety były cyklinowane tylko jeden raz, zaraz po ułożeniu. Wszystkie okna porządne, drewniane z szybami warstwowymi. Kuchnia w ładnej, drewnianej zabudowie wg indywidualnego projektu (bardzo funkcjonalna), wyposażona w sprzęt agd. Pokoje nieprzechodnie z południową i wschodnią wystawą okien. Łazienka na płytkach ceramicznych, z wanną z zamontowanym szklanym parawanem. Osobno WC. Drzwi wejściowe antywłamaniowe. Istnieje możliwość zabudowy dużych szaf wnękowych w obu przedpokojach.

Właścicielowi mieszkania przysługuje prawo do korzystania z piwnicy (ok. 4 m kw.) Reasumując, oferujemy wygodne, funkcjonalne mieszkanie w świetnej lokalizacji. Cena ofertowa: 285.000 zł



### **CZTEROPOKOJOWE**



### **Katowice, Os. Paderewskiego, ul. Sikorskiego, X p./X p. 67,30 m kw.**

Zapraszamy do zapoznania się z ofertą sprzedaży słonecznego (wschód, południe), 4-pokojowego mieszkania. Mieszkanie o bardzo dobrym, funkcjonalnym układzie pomieszczeń. Pokoje niezależne, ustawna kuchnia w kwadracie, łazienka i wc osobno, przestronny przedpokój. W pokojach okna pcv, w kuchni drewniane, na podłogach w dwóch pokojach wykładziny pcv, w pozostałych dwóch pokojach panele, w kuchni i przedpokoju płytki ceramiczne. Na ścianach w zależności od pomieszczenia tapety, panele lub farba. W łazience: wanna, na ścianach tapeta, piecyk gazowy. W wc płytki ceramiczne. Spokojne sąsiedztwo, bardzo dobra lokalizacja.

Mieszkanie z dużym potencjałem, w bardzo dobrej lokalizacji. Dodatkowym atutem jest dość duża (ok. 4 m kw.) komórka usytuowana obok mieszkania – doskonała do przechowywania np. rowerów oraz wszelkich innych sprzętów, niezbędnych, ale niepotrzebnych na co dzień w mieszkaniu. Cena ofertowa: 273.000 zł

**Niniejsze propozycje nie stanowią oferty handlowej w rozumieniu Kodeksu Cywilnego, lecz mają charakter informacyjny.**