

Projekty obywatelskie – idź i zagłosuj!

Budżet obywatelski, zwany również partycypacyjnym, jest demokratycznym procesem, w ramach którego mieszkańcy współdecydują o wydatkach publicznych w mieście w perspektywie kolejnego roku budżetowego.

Pierwszą edycję (2015) Budżetu Obywatelskiego Katowice mają już za sobą. Jej efektem jest/będzie realizacja 86 projektów wybranych przez mieszkańców w głosowaniu. W ubiegłym roku największym zainteresowaniem cieszyły się zadania dotyczące wspierania kultury czy rekreacji. Dzięki pomysłom mieszkańców, w Katowicach pojawią się też nowe place zabaw i siłownie. Jak będzie w tym roku?

Tak jak w ubiegłym roku, wszyscy mieszkańcy zameldowani w Katowicach, którzy ukończyli 16 lat i mieli własne pomysły na wydanie publicznych pieniędzy, do 15 maja mogli zgłaszać

swoje inicjatywy. Do 25 sierpnia trwała weryfikacja formalno-merytoryczna zgłoszonych projektów. Wyłonione w toku weryfikacji projekty zostały opublikowane 26 sierpnia. Następnie można się było z nimi zapoznać w Dzielnicowych Punktach Informacyjnych oraz na spotkaniach mających miejsce we wszystkich jednostkach pomocniczych w dniach od 2 do 16 września. Autorzy projektów mieli niepowtarzalną okazję zaprezentować swoje projekty, przedstawić ich założenia oraz wskazać korzyści wynikające z realizacji zadań.

W dniach od 18 do 21 września odbędzie się głosowanie.

Aby zagłosować, należy osobiście wypełnić kartę do głosowania i wrzucić ją do urny, znajdującej się w punkcie do głosowania. Dla mieszkańców naszego osiedla punkt do głosowania znajduje się w filii nr 23 Miejskiej Biblioteki Publicznej przy ul. Paderewskiego 65.

Na karcie do głosowania głosujący będzie miał do rozdzielania 3 punkty na projekty lokalne oraz 3 punkty na projekty ogólnomiejskie. Zasady głosowania dla projektów lokalnych i ogólnomiejskich są takie same.

Można więc dokonać wyboru:

- **jednego projektu, przyznając mu max. 3 punkty;**
- **dwóch projektów, przyznając im 1 i 2 punkty;**
- **trzech projektów, przyznając każdemu po 1 punkcie.**

Aby zagłosować należy znać numery ID wybranych przez siebie wniosków i samodzielnie wpisać je w odpowiednie rubryki na karcie do głosowania. Podajemy je w dalszej części tego artykułu. Będzie można je również sprawdzić w katalogu dostępnym w punktach do głosowania lub zapoznać się z nimi wcześniej na stronie internetowej miasta.

Ciąg dalszy na str. 4

REKLAMA

**Skrzydła drzwiowe
na stare ościeżnice**

*** nakładki na ościeżnice**

***DOMATOR*, ul. Wincentego Pola 22, KATOWICE**
tel. 32-254-49-98, kom. 605-416-116
www.domator.katowice.pl

ABCentrum

TANIE UBEZPIECZENIA
MIESZKANIA I SAMOCHODU

40-019 Katowice, Krasińskiego 24
ubezpieczenia@abcentrum.pl

Z naszą polisą OC/AC
5% zniżki na serwis
ASO HONDY

SPRAWDŹ U NAS, CZY NIE PRZEPLĄCASZ
tel. 32 785 90 90 tel. kom. 500 512 514

Ubezpieczamy w: PZU, LINK4, WARTA, COMPENSA, INTERRISK, GENERALI, AXA, MTU, HDI, PZM, LIBERTY DIRECT, PROAMA, GOthaER, INTER POLSKA, ERGOHESTIA, AVIVA, BENEFIA, TUZ, UNIQA

TRADYCYJNA MEDYCYNA CHIŃSKA



针灸
REINKARNACJA

natychniastowa ulga w bólu
naturalne metody leczenia
konsultacje, zabiegi

doświadczona chińska lekarka rejestracja 793 588 888
przyjmuje przy ul. Sikorskiego 40 (wejście od Paderewskiego)

okazując ten biuletyn badanie i 20 minut masażu leczniczego gratis

Klub REZONANS

KLUB „REZONANS” UL. SOWIŃSKIEGO 5A

telefon: 32 256-40-20,

e-mail: rezonans@smpaderewski.pl

Zapraszamy na zajęcia stałe:

- sekcja plastyczna dla dzieci: środa i piątek, godz. 16.00-17.30
- warsztaty plastyczne dla dorosłych: wtorek, godz. 16.00-18.00
- modelarnia: poniedziałek, środa, czwartek i piątek, godz. 16.00-20.00

Ponadto zapraszamy na prowadzone w Klubie odpłatne zajęcia:

- taneczne dla dzieci: środa, godz. 17.00-17.45
- balet dla dzieci (2 grupy): wtorek, godz. 16.25-18.00
- gimnastyka korekcyjna: wtorek, godz. 18.00-18.45
- nauka tańca dla dorosłych: środa, godz. 18.00-19.00
- callanetics: wtorek i czwartek, godz. 19.00-19.50
- gimnastyka dla seniorów: wtorek i czwartek, godz. 17.15-17.45
- joga: czwartek, godz. 16.30-18.00
- pilates: poniedziałek i piątek, godz. 18.00-19.00
- karate dla dzieci: poniedziałek i środa, godz. 16.00-16.45
- j. angielski dla dzieci (2 grupy): poniedziałek i piątek, godz. 15.15-17.45
- j. angielski dla dorosłych: wtorek, godz. 16.15-17.45
- komputery dla seniorów: poniedziałek, godz. 15.30-16.50
- brydż sportowy: środa, godz. 16.00-19.00
- nauka gry na pianinie/keyboardzie: środa, godz. 15.30.

Dyżury Radnej Pani Bożeny Rojewskiej

Klub „Rezonans” pokój nr 2 w godzinach 16.30-17.30 – 6 października, 3 listopada, 1 grudnia 2015 r.

CO SIĘ DZIAŁO W KLUBIE

Półkolonie



Wraz z początkiem wakacji rozpoczęły się w Klubie półkolonie letnie, które trwały od 29 czerwca do 10 lipca. W trakcie półkolonii letnich mieliśmy pod opieką 60 dzieci w wieku od 6 do 11 lat, dla których przygotowaliśmy m.in. zajęcia sportowe, muzyczne, zabawy na dolinie Trzech Stawów, gry i konkursy. Dzieci wzięły udział w warsztatach w Muzeum

Historii Katowic, zajęciach w Domu Oświaty, Chorzowskim Skansenie. Dużym zainteresowaniem wśród półkolonistów cieszył się pokaz przygotowany przez strażaków zakończony zabawą i próbą lania wody, co szczególnie spodobało się dzieciom zwłaszcza, że upał tego dnia dopisywał. W trakcie każdego turnusu dzieci wyjechały na wycieczkę autokarową poza Katowice. Pierwsza wycieczka zorganizowana została do Muzeum Lotnictwa w Krakowie, gdzie dzieci zobaczyły m.in. „Papieski śmigłowiec” oraz uczestniczyły w zajęciach na terenie muzeum. Kolejna wycieczka odbyła się do pracowni ceramiki w Poraju, gdzie w trakcie zajęć każdy miał możliwość wykonania swojej niepowtarzalnej glinianej figurki. Pogoda w trakcie półkolonii dopisała, co umiliło dzieciom pobyt i zabawę.



Ciąg dalszy na str. 3

REKLAMA

Oferujemy Państwu wynajem komfortowo wyposażonej sali konferencyjnej mieszczącej się w siedzibie Spółdzielni Mieszkaniowej im. I. J. Paderewskiego w Katowicach przy ulicy Paderewskiego 65.

Polecamy salę do organizacji szkoleń, konferencji oraz wykładów.



Sala wyposażona jest w:

- rzutnik
- ekran
- sprzęt nagłaśniający i nagrywający
- internet
- klimatyzację
- aneks kuchenny

**• istnieje możliwość zaciemnienia sali
W układzie kinowym sala pomieści do 60 osób,
w układzie szkoleniowym do 45.**

Koszt wynajmu sali (w tygodniu): 55 zł/godzinę (minimum 5 godzin) + 40 zł za każdą następną godzinę.
Koszt wynajmu sali (weekend): 70 zł/godzinę (minimum 5 godzin) + 50 zł za każdą następną godzinę.
Podane ceny są cenami netto, do których należy doliczyć obowiązujący podatek VAT 23%.

**Kontakt: Dział Samorządowo-Organizacyjny
tel. 32 351 17 22**

Klub REZONANS

Ciąg dalszy ze str. 2

Półkolonie od lat cieszą się dużym zainteresowaniem, a dzieci licznie biorą udział w przygotowanych z myślą o nich zajęciach. Już dziś zapraszamy na kolejne zimowe półkolonie.

Ogłoszenie!

Prosimy dzieci, które uczestniczyły w II turnusie półkolonii w wycieczce do Poraja o zgłaszanie się do Klubu po odbiór figurek.

Wieczorny pokaz modeli

W ostatni piątek wakacji zaprosiliśmy mieszkańców na wieczorny pokaz modeli, który odbył się na płycie Pomnika Żołnierza Polskiego. Start zaplanowaliśmy na 19.30, ale z powodu wiatru musieliśmy nieco przesunąć pokaz, gdyż prezentowane modele samolotów z uwagi na ich lekkość wymagają idealnych warunków pogodowych. Oprócz samolotów, modelarze zaprezentowali również modele: samochodu, quadcoptera i poduszkowca. Specjalnie na tę okazję modele zostały wyposażone w oświetlenie, by uatrakcyjnić pokaz. Cieszymy się, że wieczorne pokazy zanotowały tak dużą frekwencję.



Widzimy, że ten rodzaj pokazów przypadł Państwu do gustu. W tym roku to już drugi pokaz i mamy nadzieję, że w przyszłym sezonie będziemy mogli Państwa ponownie zaprosić na kolejne spotkanie. Liczymy również na to, że płyta pomnika zapełni się widzami.

XXXIV Złaz Rodzinny



5 września 2015 r. udaliśmy się na XXXIV Rodzinny Złaz Mieszkańców Osiedli Spółdzielczych. Po raz pierwszy w długoletniej tradycji pieszych wędrówek meta zjazdu wyznaczona została w Szczyrku na terenie Centrum Kongresowo-Rekreacyjnego „Orle Gniazdo”. Ośrodek ten położony jest u stóp Klimczoka, skąd rozciąga się widok na pasmo Beskidu Śląskiego wraz z jego najwyższym szczytem – Skrzyczne. Nasi mieszkańcy udali się jedną z 14 tras po Beskidzie Śląskim. Trasa obejmowała zwiedzanie Ogrodów Kapias i zapory w Goczałkowicach Zdrój, do której udaliśmy się malowniczą czterokilometrową trasą biegnącą brzegiem jeziora Goczałkowickiego. Na mecie zjazdu na uczestników czekała zabawa przy muzyce, posiłek, upominki oraz gry i zabawy dla najmłodszych. W tegorocznym złazie udział wzięło 19 spółdzielni województwa śląskiego z łączną liczbą ponad 1400 uczestników. Naszą Spółdzielnię reprezentowała 50-osobowa grupa w wieku od 6 do 79 lat.

Planowane imprezy

Dzień Sportu – Paderewski na sportowo 2015

Zapraszamy 28 września (sobota) na tereny sportowe Szkoły Podstawowej nr 12 na rozgrywki: piłki nożnej junior/open, siatkówki familijnej, tenisa stołowego, piłki nożnej stołowej, brydża sportowego. Ponadto w programie gry i zabawy dla dzieci. Startujemy o godzinie 9.00. Zapisy w Klubie „Rezonans” do 23 września.

Wycieczka na grzyby

W październiku planujemy wycieczkę autokarową na grzybobranie w lasy lublinieckie. Zapisy przyjmowane są w dwóch terminach: na 3 lub 10 października.

Odpłatność za udział wynosi: 30,00 zł członkowie, 35,00 zł nieczłonkowie. Zapraszamy!

Beata Kowalska

WAKACYJNE WSPOMNIENIA

– XII SZCZEP HARCERSKI „MANOWCE”

W minione wakacje zorganizowaliśmy, aż cztery różne obozy: kolonię zachowawczą i obóz harcerski w Podgajach, obóz wędrowny na Pojezierzu Drawskim oraz obóz harcerzy starszych w Szwecji. Łącznie w zorganizowanej przez nas akcji letniej wzięło udział ponad 100 zuchów i harcerzy.



Ciąg dalszy na str. 11

Nowa strona internetowa

Z przyjemnością przedstawiamy Państwu nową stronę internetową naszej Spółdzielni. Wsluchając się w Państwa opinie staraliśmy się zaprojektować ją w sposób przejrzysty, stawiając na szybką i intuicyjną nawigację. Stronę wzbogaciliśmy o czytelne menu, które uporządkowane zostało według nowych, bardziej przejrzystych zasad. Od teraz bardzo szybko odnajdą Państwo szukane informacje i dokumenty, a na stronie głównej zapoznają się z aktualnościami oraz ważnymi informacjami z życia Spółdzielni.

Nowa strona to nie tylko odświeżona szata graficzna, zmianie uległo również logo Spółdzielni. Nowe logo nawiązuje do skrótu nazwy naszej Spółdzielni oraz kolorystycznie do używanych w Spółdzielni odcieni granatu oraz szarości. Całość zaprojektowaliśmy z myślą o nowych technologiach. Coraz więcej mieszkańców naszej Spółdzielni korzysta ze smartfonów czy też tabletów, dlatego dostosowaliśmy



stronę również pod tym kątem, aby poprawić jej czytelność na urządzeniach mobilnych. Mamy nadzieję, że nowa strona internetowa stanie się dla Pań-

stwa użytecznym narzędziem, które spełni Państwa oczekiwania.

Tomasz Pawełczyk

Projekty obywatelskie – idź i zagłosuj!

Ciąg dalszy ze str. 1

Każdy mieszkaniec może głosować wyłącznie raz. W przypadku co najmniej dwukrotnego wypełnienia karty do głosowania – wszystkie głosy uznaje się za nieważne. Brak czytelnych imienia i nazwiska, adresu zameldowania, nr PESEL i podpisu pod oświadczeniem znajdującym się na karcie do głosowania o treści:

„Oświadczam, że w dniu oddania głosu mam ukończone 16 lat i jestem zameldowany pod wskazanym wyżej adresem, a dane, które są zawarte w karcie do głosowania są zgodne z prawdą. Równocześnie przyjmuję do wiadomości, iż podanie danych osobowych na karcie do głosowania jest dobrowolne, jednak niezbędne dla ważności głosu. Dane mogą być wykorzystywane przez administratora danych – Miasto Katowice, reprezentowane przez Prezydenta Miasta Katowice z siedzibą w Katowicach przy ul. Młyńskiej 4 – wyłącznie w celu weryfikacji poprawności procesu głosowania w ramach Budżetu Obywatelskiego” powoduje uznanie głosu za nieważny.

Do realizacji zostaną przeznaczone tylko te projekty, które podczas głosowania osiągnęły wymagany minimalny próg poparcia:

- projekty lokalne – 45 punktów
- projekty ogólnomiejskie – 135 punktów.

Wyniki głosowania, które poznamy 30 września, opublikujemy na naszej stronie internetowej.

Zgłoszone przez naszych mieszkańców i jednocześnie pozy-

tywnie zweryfikowane projekty, które staną poddane procedurze głosowania to:

- 1) „Zakup oraz montaż koszy na psie odchody na Osiedlu Paderewskiego” – koszt – 21 600 zł, **nr ID projektu: L/3/4/2015**;
- 2) „Montaż miejsc siedzących na Placu Żołnierza Polskiego na Osiedlu Paderewskiego” za kwotę 27 100 zł, **nr ID projektu: L/4/4/2015**;
- 3) „Rewitalizacja skweru pomiędzy budynkiem mieszkalnym ul. Graniczna 49-49a-49b a Centrum Medycznym „Graniczna” ul. Graniczna 45” – przewidywany koszt inwestycji – 600 000 zł, **nr ID projektu: L/5/4/2015**.

Odrzucone zostały natomiast następujące projekty:

- 1) „Modernizacja Centralnego Placu Zabaw (Strefa Aktywnego Wypoczynku) zlokalizowanego przy ul. Sowińskiego 5a o „Strefę fitness dla dorosłych”;
 - 2) „Remont siedziby Harcerskiego Klubu „Komandos”.
- Z uzasadnieniem można zapoznać się, odwiedzając stronę: <http://bo.katowice.eu/Aktualnosci/PublishingImages/Strony/Wyniki-weryfikacji-projekt%C3%B3w-zg%C5%82oszonych-do-Bud%C5%BCetu-Obywatelskiego-Katowice-2016/Negatywnie%20zweryfikowane%20wnioski%20lokalne.pdf>.

Zachęcamy Państwa do wzięcia udziału w głosowaniu!

**Zarząd
Spółdzielni**

Biuletyn

Ciepło rozliczone

ZWROTY		DO DOPLATY	
Przedział kwot (zł)	Ilość lokali	Przedział kwot (zł)	Ilość lokali
0÷99	1.097 szt.	0 ÷ (-)99	525 szt.
100÷199	974 szt.	(-)100 ÷ (-)199	180 szt.
200÷499	976 szt.	(-)200 ÷ (-)499	165 szt.
500÷599	99 szt.	(-)500 ÷ (-)999	51 szt.
600÷799	98 szt.	(-)1000 ÷ (-)1.499	26 szt.
800÷1.888,77	106 szt.	(-)1.500 ÷ (-)2.306,55	18 szt.
RAZEM	3.350 szt.	RAZEM	965 szt.

W ostatnich dniach sierpnia do wszystkich użytkowników zostały rozesłane rozliczenia dostawy ciepła za okres od 1 maja 2014 r. do 30 kwietnia 2015 r. Miniona zima była znowu bardzo ciepła. W związku z tym zużycie ciepła było rekordowo niskie i najniższe odkąd prowadzimy ewidencję (dotychczas na przestrzeni niemalże 20 lat zużycie wahało się w przedziale 160.806 GJ – 73.984 GJ) i wyniosło 73.398 GJ dla wszystkich bloków. Jak już wielokrotnie informowaliśmy, ceny dostawcy ciepła (u nas TAURON CIEPŁO SA) ciągle rosną, przede wszystkim te rzutujące na opłatę stałą. Niestety odbiorcy nie mają na to żadnego wpływu, gdyż ceny i stawki dla ciepła zatwierdzone są przez Prezesa Urzędu Regulacji Energetyki. Spółdzielnia – jak każdy inny odbiorca – nie może ich negocjować ani się im sprzeciwić. Całkowite koszty podlegające rozliczeniu wynosiły 5 960 837,70 zł. Natomiast zgromadzone w skali zasobów zaliczki to kwota 6 566 071,46 zł. Tak więc po uwzględnieniu kosztów rozliczenia w wysokości 87 909,59 zł, nadwyżka zaliczek nad kosztami wynosi 517 324,17 zł.

Koszty za dostawę ciepła, które są rozliczane z użytkownikami to zapłacone dostawcy ciepła (u nas Tauron Ciepło SA) faktury. Koszty te dzielą się na stałe – czyli zależne od mocy zamówionej budynków i zmienne, czyli za pobrane GJ energii. Stosunek kosztów stałych do zmiennych za miniony sezon w skali Spółdzielni wyniósł 45,9% do 54,1%, natomiast w poszczególnych blokach opłata stała stanowiła od 44,1% do 49,8%. Średnia opłata za dostawę ciepła wyniosła w skali Spółdzielni 2,46 zł/m²/m-c. W zeszłym roku wynosiła 2,42 zł/m²/m-c.

Odczyty, jak zwykle, odbywały się na przełomie kwietnia i maja. W ww. terminie około 200 lokali nie udostępniono. Jak co roku, i tym razem Spółdzielnia starała się skontaktować z użytkownikami tych lokali. Wysyłano sms-y, e-maile i listy przypominające o obowiązku udostępnienia lokalu. W tym roku była to sprawa bardzo istotna, gdyż był to ostatni odczyt z podzielników wyparkowych, które miały być zastąpione elektronicznymi ze zdalnym odczytem radiowym. W rezultacie w 54 mieszkaniach nie dokonano odczytu. Ich użytkownicy zapłacą zryczałtowane koszty dostawy ciepła. Najwyższa stawka miesięczna, w zależności od budynku, wahała się w zakresie od 3,85 zł/m²/m-c do 6,16 zł/m²/m-c. Dopłaty i zwroty w skali Spółdzielni przedstawia tabela.

W związku z łagodną zimą większość użytkowników miało zwroty, czasami kwoty były znaczące. Skutkiem tego za-

liczka na bieżący okres rozliczeniowy będzie niższa od tegorocznej. Konieczne będzie ze strony Spółdzielni bardzo wnikliwe analizowanie zmian cen i stawek opłat oraz ilości pobieranego przez budynki ciepła. Kolejnym ważnym aspektem jest fakt, że najbliższy okres rozliczeniowy – rozliczany już w oparciu o podzielniki elektroniczne – zakończy się 31 grudnia br. Kolejne okresy rozliczeniowe – przez najbliższe dziewięć lat – obejmować będą lata kalendarzowe.

W zasobach Spółdzielni jest 20 budynków, w których rozliczamy ciepło. W tym roku tylko w dwóch z nich odczytów dokonano w 100%, tj.: Sikorskiego 42, i ponownie jak w zeszłym roku – Sowińskiego 7.

Lidia Grodowska

PRZYPOMINAMY, ZACHĘCAMY

Przypominamy i jednocześnie zachęcamy Państwa do korzystania ze świadczonych przez Spółdzielnię usług, tj.:

- **„Polecenie Zapłaty”**, które pozwoli bezpiecznie, wygodnie i terminowo regulować Państwa zobowiązania wobec Spółdzielni;
- **„Usługa SMS”**, która zapewni bieżącą informację na temat najważniejszych zdarzeń mających miejsce w zasobach Spółdzielni (m.in. przeglądy, odczyty urządzeń pomiarowych zainstalowanych w lokalach, itp.);
- **„e-BOK” – elektroniczne Biuro Obsługi Klienta**, które umożliwi wygodne, bez wychodzenia z domu, zapoznanie się z podstawowymi danymi dotyczącymi Państwa lokalu, w tym z opłatami (m.in. naliczeniami i płatnościami, rozliczeniami mediów – wody, c.o., itp.);
- **„Korespondencja Elektroniczna”**, która, za pomocą udostępnionego Spółdzielni adresu poczty elektronicznej, pozwoli zarówno Państwu, jak i Spółdzielni skutecznie i szybko się skomunikować bez względu na aktualne miejsce Państwa pobytu.

Formularze niezbędne do uruchomienia ww. usług dostępne są na naszej stronie internetowej: www.smpaderewski.pl, jak również w siedzibie Spółdzielni.

Rozliczyliśmy koszty dostawy wody i odprowadzania ścieków za I półrocze br.

W oparciu o postanowienia „Regulaminu...” w dniu 30 czerwca 2015 r. pracownicy świadczący usługi porządkowe w zasobach naszej Spółdzielni dokonali odczytów wodomierzy, w następstwie czego pracownicy działu członkowsko-lokalowego rozliczyli koszty dostawy wody i odprowadzania ścieków za I półrocze tego roku.

Pomimo umożliwienia tym z Państwa, którzy jeszcze nie posiadali zainstalowanych wodomierzy z nakładką radiową i z różnych względów nie mogli być obecni w swoich mieszkaniach w dniu dokonywania odczytów, telefonicznego, e-mailowego, bądź osobistego przekazywania stanów wodomierzy w powyższym terminie, po pierwszej analizie posiadanych danych okazało się, że nie uzyskaliśmy wskazań ze 130 lokali. Jednocześnie chcielibyśmy zauważyć, że fakt zamontowanej już większej części wodomierzy z nakładką radiową w stosunku do poprzedniego okresu rozliczeniowego przyczynił się do zmniejszenia liczby nieodczytanych lokali. Mimo powyższego pracownicy działu członkowsko-lokalowego podjęli starania zmierzające do dotarcia do jak największej liczby niezdyscyplinowanych osób. Efektem czego było uzyskanie danych z następnych 124 lokali, tak więc ostatecznie nieodczytane wodomierze pozostały tylko w sześciu mieszkaniach.

Dla tych lokali zgodnie z obowiązującym „Regulaminem rozliczania kosztów dostawy wody i odprowadzania ścieków...” została naliczona opłata ryczałtowa w wysokości 10 m³ miesięcznie na osobę. Aktualnie w naszych zasobach dla dziewięciu lokali mieszkalnych, w tym trzech nieodczytanych na koniec poprzednich okresów rozliczeniowych oraz sześciu nieudostępionych na koniec pierwszego półrocza 2015 roku, opłata za dostarczaną wodę i odprowadzane ścieki jest naliczana w sposób ryczałtowy.

Ogółem w I półroczu 2015 roku do budynków Spółdzielni dostarczono 157.530,30 m³ wody. Suma wskazań wodomierzy indywidualnych (lokalowych) na dzień 30.06.2015 roku wykazała zużycie 146.587,54 m³ wody. Różnica między zużyciem wynikającym ze wskazań wodomierzy głównych, a zużyciem wynikającym z sumy wskazań wodomierzy indywidualnych i ryczałtów wyniosła: 7.830,02 m³ tj. 4,97% w skali Spółdzielni.

Średnie zużycie wody w lokalach mieszkalnych, w których wskazania wodomierzy zostały odczytane i dostarczone do Spółdzielni, przypadające na 1 osobę w skali miesiąca wyniosło 3,76 m³.

Marcin Dunikowski

Dziękujemy za sprawną wymianę podzielników na grzejnikach

Miło nam poinformować Państwa, że mimo okresu wakacyjnego dobiega końca wymiana wyparkowych podzielników kosztów ogrzewania na grzejnikach na podzielniki elektroniczne z odczytem radiowym przez firmę – Spółdzielnia Pracy „Inwestprojekt – Katowice”.

Dziękujemy naszym mieszkańcom i użytkownikom lokali za umożliwienie firmie sprawnego prowadzenia prac, tj. stosowanie się do ustalonego i podawanego do wiadomości harmonogramu udostępniania lokali w celu dokonania wymiany.

Mieszkańców i użytkowników lokali, u których z różnych względów prace nie zostały jeszcze wykonane, prosimy o pilny kontakt pod nr 602-465-597 lub 32/250-66-06 w godzinach 8.00-16.00 w celu ustalenia terminu wymiany.

Przypominamy, że nieudostępnienie lokalu w celu wymiany podzielników będzie skutkowało rozliczeniem kosztów centralnego ogrzewania wg powierzchni po najwyższym koszcie ogrzewania zarejestrowanym w budynku, w którym dany lokal jest usytuowany.

**Z poważaniem
Zarząd**

Informujemy o pracach związanych z wymianą zewnętrznej sieci ciepłej

Na zlecenie Tauron Ciepło prowadzona jest wymiana zewnętrznej sieci centralnego ogrzewania od stacji wymienników przy ul. Granicznej 49b do budynków przy ul. Granicznej 49-49b, 53-53c i 57-57c.

W związku ze zbliżającym się sezonem grzewczym prace te są dla nas i dla naszych mieszkańców priorytetowe. Apelujemy zatem do kierowców, by współpracowali z wykonawcą i nie blokowali miejsc, na których prowadzone są roboty. Wszelkie tego typu utrudnienia mogą spowodować wydłużenie czasu wykonania robót, co w następstwie może prowadzić do opóźnienia dostaw ciepła do budynków. Parkowanie samochodów w miejscu prac może spowodować, że zostaną one zablokowane, zatem prosimy o rozważę i stosowanie się do zaleceń wykonawcy.

Wymiana sieci c.o. w tym rejonie powoduje, że nie będzie możliwe wykonanie przyjętych w czasie Zebrań Grup Członkowskich wniosków dotyczących uporządkowania terenu pomiędzy budynkami przy ul. Granicznej 53-53c i Granicznej 57-57c. Wobec powyższego Spółdzielnia przystąpi do robót wnioskowanych przez mieszkańców w przyszłym roku.

Janina Patalong-Kapuscik

WPROWADZAMY KONTROLOWANE PARKOWANIE NA TERENACH SPÓŁDZIELNI

Szanowni Państwo,

Od kilku lat nasila się problem z parkowaniem pojazdów na terenie naszych zasobów. Co roku staraniem Spółdzielni powstają nowe miejsca parkingowe. Potrzeby jednak są coraz większe. Przyczyną jest nie tylko stale rosnąca ilość aut naszych mieszkańców, ale przede wszystkim parkowanie samochodów przez klientów okolicznych obiektów takich jak: Sąd Okręgowy, Izba Skarbowa, Urząd Skarbowy, A4 Business Park, Atrium itp., które nie mają odpowiedniej do potrzeb ilości miejsc do parkowania. Mieszkańcy postulowali wielokrotnie, by ograniczyć możliwość parkowania pojazdów spoza osiedla. W przeciągu ostatniego roku sytuacja znacząco się pogorszyła, gdyż wiele okolicznych parkingów stało się niedostępnych dla ogółu użytkowników dróg: np. parking przy sklepie LIDL i Praktiker, tereny KSM, parking przeznaczony dla biurowca przy ul. Francuskiej, itp. Na tegorocznych Zebraniach Grup Członkowskich oraz Zebraniu Przedstawicieli członkowie przyjęli wnioski zobowiązujące Zarząd do uporządkowania problemu parkowania na osiedlu.

W związku z powyższym Zarząd podjął decyzję o sukcesywnym wprowadzaniu na naszych terenach systemu kontrolo-

wanego parkowania pojazdów, poczynając od dnia 15 września br. od budynków zlokalizowanych przy ul. Sowińskiego 7, 9-11, 13-15 i 17-19-21. O wprowadzaniu systemu w następnych rejonach będziemy na bieżąco informowali poprzez stronę internetową, wywieszanie ogłoszeń w klatkach schodowych oraz doręczenie do skrzynek pocztowych indywidualnych zaawizowań.

W celu realizacji powyższego zamierzenia podpisaliśmy umowę z firmą „Park Partner”, która będzie pilnowała, by na terenach Spółdzielni parkowały tylko samochody posiadające stosowne identyfikatory. Jednocześnie tereny Spółdzielni zostaną jednoznacznie oznakowane poprzez ustawienie stosownych znaków i tablic informujących o tym, że możliwe jest parkowanie jedynie pojazdów oznaczonych zgodnie z „Regulaminem korzystania z płatnych niestrzeżonych miejsc do parkowania”. W przypadku braku identyfikatora opłata za parkowanie na terenach Spółdzielni wynosić będzie od 150 do 200 zł/pojazd/wjazd.

W przypadku pytań czy wątpliwości informacji będą udzielać pracownicy wydający identyfikatory w siedzibie Spółdzielni (parter).

Grażyna Adamczyk

Prace remontowe prowadzone w zasobach Spółdzielni

Prace budowlane

1. Trwa termomodernizacja budynku przy ulicy Granicznej 49-49B, wykonuje ją Firma Handlowo-Usługowa HEBDA, Paweł Hebda, Os. Rzeka 376B, 34-451 Tylmanowa.

Tel. 603-390-292

2. Trwa termomodernizacja budynku przy ulicy Sowińskiego 7, wykonuje ją firma: „CLEAREX” sp. z o.o. ul. 16-go Lipca 28, 41-506 Chorzów.

Tel. 500-169-325

3. Awaryjne remonty balkonów (według stopnia pilności i kolejności zgłoszeń) wykonuje Firma Handlowo-Usługowa HEBDA, Paweł Hebda, Os. Rzeka 376B, 34-451 Tylmanowa.

Tel. 603-390-292

4. Remonty dróg osiedlowych wykonuje firma: Zakład Robót Drogowych Orfin Sp. z o.o., Sp. komandytowa, ul. Sikorskiego 5a, 41-922 Radzionków.

Tel. 601-417-462

5. Roboty ogólnobudowlane (m.in. naprawy naświetli, remonty maszynowni) wykonuje Firma Usługowo-Handlowa „LATOŚ” S.C., ul. Lenczewicza 14/9, 43-100 Tychy.

Tel. 692-875-463

6. Roboty dekarские wykonuje firma: FHU „WIEK” Marcin Wieczorek, ul. Nad kanałem 28/9, 41-800 Zabrze.

Tel. 614-460-017

7. Rozpoczął się remont wnętrza holi wejściowych i klatek schodowych w budynkach na Os. PRZYSTAŃ przy ul. Paderewskiego 75, 77, 77A, 79, 79A, 81, 83, 83A, 85, 85A, 87, 87A. Roboty wykonuje firma Malarstwo Tapeciarstwo Roboty Ogólnobudowlane Zbigniew Zielazo, ul. Bieruńska 55a, 43-200 Pszczyzna. Tel. 32/210-18-60.

8. Zostały rozstrzygnięte przetargi na:

– „Remont posadzek i ścian holi na parterze, holi windowych oraz korytarzy lokatorskich w budynku mieszkalnym przy ul. Sowińskiego 17,19,21;

– „Remont posadzek i ścian holi na parterze, holi windowych oraz korytarzy lokatorskich w budynku mieszkalnym przy ul. Granicznej 53, 53C w Katowicach”;

– „Remont ścian holi na parterze, holi windowych oraz korytarzy lokatorskich w budynku mieszkalnym przy ul. Granicznej 61, 61A, 61B w Katowicach”;

Roboty rozpoczną się w miesiącu wrześniu 2015 r., szczegółowe terminy rozpoczęcia robót w poszczególnych klatkach schodowych zostaną ogłoszone na tablicach informacyjnych w budynkach.

Instalacje i sieci sanitarne

Instalacja centralnego ogrzewania.

– usługi na zlecenia prywatne poza sezonem grzewczym realizuje Dział Remontowo-Konserwacyjny Spółdzielni – od godz. 7.00 do godz. 15.00, tel. 32/351-17-72 (73) lub Warsztat Rzemieślniczy Mirosław Bokiewicz tel. 601-416-189,

– awarie inst. c.o. należy zgłaszać do Spółdzielni jw., a po godz. 15.00 i w dni wolne całodobowo do Pogotowia Technicznego Spółdzielni, tel. 607-614-081.

Instalacje elektryczne

1. Wymianę WLZ w budynkach przy ulicy Sowińskiego 21, 29, 37, 41 wykonuje Firma: PKP ENERGETYKA, ul. Damrota 8, 40-022 Katowice tel. 32/710-65-45,

Tel. Kier. Bud. 697-040-922.

Anna Secemska

Wyremontowane place zabaw zapraszają dzieci do zabawy

W czasach, gdy nie było jeszcze komputerów, table-
tów, smartfonów, xboxów, telewizji z setką kana-
łów, portali społecznościowych, wówczas świat
dziecka nie ograniczał się wyłącznie do jego pokoju. Całym
jego światem, wolnością i terenem, na którym odkrywał
świat było podwórko z boiskiem i placem zabaw. Na nich
przeżywał prawdziwe – a nie komputerowe – przygody, to-
czył bitwy na śnieżki, a nie z wirtualnymi wrogami, skakał
na skakance, a nie ćwiczył przed telewizorem ze znaną cele-
brytką fitness. Wówczas placem zabaw był skrawek zieleń-
ca, okoliczny park, a urządzeniami zabawowymi – drzewa
(po których frajdą było się wspinać) czy osiedlowy trzepak.
Prawdziwe place zabaw, jeśli były, to z dzisiejszej perspek-
tywy pewnie nie spełniałyby żadnych norm. Ale i tak ba-
wiące się na nich dzieciaki, były szczęśliwe i zadowolone
ze swobody, jaką daje przebywanie na świeżym powietrzu.
Gra w gumę, rysowanie kredą po chodniku, zabawa w kla-
sy czy w chowanego było wielką radością, którą dzisiejsi
dorośli wspominają z nostalgią. Wyobraźnia dziecięca z ła-
twością potrafiła z wybujających krzaków stworzyć obozowi-
sko Indian, a z piaskownicy – przyczółek do ataku ze strony
osiedlowych piratów. Kiedyś dla dziecka największą karą był
zakaz wychodzenia z domu, a dziś odwrotnie – często go nie
można wygonić na boisko. Jednak Spółdzielnia niezrażona
tą obserwacją regularnie zleca uprawnionej osobie kontrole
osiedlowych placów zabaw, po to by korzystanie z nich było
bezpieczne dla ich użytkowników. Wykonujemy niezbędne
naprawy usterek, wymagające natychmiastowej reakcji.
Natomiast raz w roku przeprowadzane są większe remonty,
często z malowaniem urządzeń zabawowych. W tym roku

na niezbędne prace wydaliśmy niespełna 15 000 zł w tym
ponad 2000 zł na usunięcie aktów wandalizmu czy dewasta-
cji. I choć dzisiejsze place zabaw są z pewnością bezpiec-
niejsze, ładniejsze, a nawet dostosowane do dzieci niepeł-
nosprawnych w porównaniu do tych sprzed lat, to z naszych
obserwacji wynika, że korzystają z nich głównie maluchy.
Rzadko spotyka się bawiące na nich starsze dzieci. Prawdą
jest, że niektóre miejsca cieszą się większą popularnością od
innych. Takim atrakcyjnym placem zabaw jest z pewnością
Strefa Aktywnego Wypoczynku przy ul. Sowińskiego 5a czy
oblegany plac przy ul. Sikorskiego 24. Ale są i takie miejsca,
w których od lat nie spotyka się żadnych dzieci. Przykładem
może być np. piaskownica przy ul. Sowińskiego 29. Rodzi się
pytanie, czy należy na siłę ją utrzymywać i ponosić z tego
tytułu koszty. Może zamiast regularnie wymieniać piasek,
przeprowadzać obowiązkowe płatne kontrole, naprawiać
powstałe uszkodzenia, nie lepiej ją zlikwidować, a miejsce
po niej zagospodarować atrakcyjnymi nasadzeniami? Po-
dobnie ma się sytuacja z piaskownicą na placu zabaw, zlo-
kalizowanym przy ul. Sikorskiego 26, która w przeciwień-
stwie do zamontowanej na nim kolejki – tyrolki, nie cieszy
się dużą popularnością. Może ją również warto zlikwidować
wraz z wyeksploatowaną już zjeżdżalnią, a w ich miejsce po-
stawić nowe urządzenie przeznaczone dla starszych dzieci?
Czekamy na Państwa opinie w poruszonej sprawie, które
prosimy przesyłać na adres pocztowy lub e-mailowy Spół-
dzielni (poczta@smpaderewski.pl) lub zgłaszać telefonicz-
nie (32/351-17-70) czy osobiście (pok. 121 w siedzibie Spół-
dzielni).

Grażyna Adamczyk

OGŁOSZENIA DROBNE

Piecyki gazowe naprawa montaż, awarie wodne 606-344-009

Czyszczenie dywanów tapicerek wykładzin.
Solidnie: 606-274-056

Skup samochodów pewnie szybko od ręki 501309765

Pogotowie komputerowe. Informatyk - 663 774 069

Szklarskie usługi u klienta. Tel. 601-525-940 lub 32/258-27-24

Telewizory - naprawy u klienta, 603-898-300

Remonty, Gaz, Wod-kan, łazienki tel. 603 927 242

Przeprowadzki tel. 518-670-369

Senior potr@fi. Indywidualne kursy komputerowe 663 774 069

Poszukuję garażu na Osiedlu Przystań lub w okolicy
ulicy Paderewskiego tel. 600-284-559

Chemia, matematyka 609-313-634

Kupię każdy samochód osobowy i dostawczy, płacę gotówką
tel: 660 476 276

Transport, przeprowadzki, utylizacja sprzętu RTV-AGD
506-867-565

Kompleksowe remonty domów, mieszkań, łazienek. 12 lat
praktyki. Transport, doradztwo 693-518-984

Meble na wymiar. Kuchnie, szafy, łazienki, pokojowe itp.
Wysoka jakość. Tel. 503-592-364 www.armarium.com.pl
Bezpłatny pomiar i wycena

Czyszczenie dywanów, wykładzin, tapicerek.
10 lat doświadczenia. Tel. 503-592-364

Naprawa pralek 506 826 517, 32 256 68 56

Usuwanie awarii wodno-kanalizacyjnych 693-518-984

Tapicerstwo 32 204 97 03

SAMOTNOŚĆ W TŁUMIE

Nadszedł czas samotności w tłumie, każdy gdzieś biegnie w pogoni za „istotnymi” z naszego punktu widzenia rzeczami: za nowym samochodem, konsolidacją kredytu, butami dla dziecka, do pracy, z pracy. Współczesna rzeczywistość nie sprzyja tworzeniu i podtrzymywaniu więzi międzyludzkich, sąsiedzkich. Mimo tego pragniemy Państwa przekonać, że w tej codziennej bieganinie warto dostrzec drugiego człowieka. Zwrócić uwagę na jego tożsamość, a nie majątność, gdyż (parafrazując słowa Jana Pawła II) sami jesteśmy tyle warci, ile jesteśmy w stanie dać z siebie drugiemu człowiekowi.

Samotności może doświadczyć każdy z nas. Stan ten nie zależy ani od wieku, ani stanu posiadania. Funkcjonowanie w dużych skupiskach ludzkich sprzyja izolacji oraz powoduje spływanie relacji interpersonalnych i sprawia, że kontakty stają się przypadkowe i powierzchowne. Pojawia się zjawisko anonimowości – zwykle najbliższych sąsiadów znamy jedynie z widzenia, nie wiemy kim są i czym się interesują. Taka anonimowość i izolacja z czasem może przerodzić się w samotność.

Kiedyś, gdy w domu zabrakło cukru szło się go pożyczyć od sąsiada. Dzisiaj mamy sklepy otwarte przez całą dobę – można w nich kupić wszystko i w każdej ilości. Kiedyś można było pójść do kogoś na kawę bez zapowiedzi, dzisiaj niezapowiedziana wizyta może być potraktowana jako nietakt.

Obserwując te zmiany pragniemy Państwa, naszych mieszkańców, zachęcić do przystąpienia na chwilę i przyjrzenia się sytuacji w Państwa otoczeniu, w bloku, a może nawet w korytarzu lokatorskim. Może jest ktoś, kto mieszka blisko i potrzebuje pomocy. Warto zmusić się do chwili refleksji, zastanowić się, co można zrobić, aby poprawić wzajemne relacje, a może nawet zbudować coś nowego. Nie trzeba od razu angażować się w duże przedsięwzięcia, czasem mniej znaczy więcej. Dlatego wystarczy z uśmiechem zagadnąć sąsiada, wykroczyć poza ramy zwyczajowego „dzień dobry”. Chwila rozmowy nic nie kosztuje, a może zdziałać wiele dobrego. Apelujemy, aby za pomocą takich nieformalnych, osobistych kontaktów spróbować zbudować wspólnotę, która przyniesie satysfakcję i jednocześnie zapewni poczucie bezpieczeństwa wynikające z możliwości znalezienia oparcia w drugim człowieku.

Jeżeli więc w Państwa otoczeniu znajdują się osoby starsze i samotne, prosimy o przekazanie do Spółdzielni informacji na ten temat. Prosimy też o kontakt z nami w sytuacji, gdy coś Państwa zaniepokoi, gdy starszy, schorowany sąsiad lub sąsiadka przestaną wychodzić na spacer czy też na zakupy, gdy odgłosy ich codziennego życia nagle przyczyną za ścianą... Nie bądźmy obojętni! Jeden telefon może uratować czyjeś życie.

Elżbiet a Tarasewicz

Refleksje Sąsiadki

Znacie mnie – mieszkam „gdzieś” w jednym z bloków Spółdzielni Paderewskiego. Nieistotne gdzie. Jestem po prostu Waszą sąsiadką. Od lat obserwuję nasze miejsce zamieszkania i ponownie postanowiłam się podzielić swymi refleksjami. Dziś chciałabym porozmawiać o... odrabianiu lekcji ponownie.

W zeszłym roku, mniej więcej o tej porze, pisałam o naszym niepowodzeniu w próbie zdobycia pieniędzy z „Budżetu Obywatelskiego”. Chcieliśmy poprawić wygląd skweru pomiędzy budynkiem przy ul. Granicznej 49-49a-49b a Przychodnią Zdrowia poprzez wybudowanie nowej drogi, chodników, miejsc parkingowych z odpowiednio wkomponowanymi skwerami, zielenicami i miejscami wypoczynku. Ale nie wyszło. Obiecywałam sobie i całemu światu, że więcej szansy nie zaprzepaścimy, że lekcję z naszej porażki wyciągniemy.

W tym roku nasz anonimowy sąsiad zaangażował się ponownie w przygotowanie projektu rewitalizacji tego skweru. Wszystko tym razem było zrobione pod każdym względem perfekcyjnie: wniosek kompletny, super uzasadniony, prawidłowo skalkulowany, podpisany przez odpowiednią ilość popierających i w terminie oddany do Urzędu Miasta. Po miesiącach oczekiwań wielkie HURRA! Nasz projekt przeszedł wszelkie etapy oceny i został zakwalifikowany do ostatecznej rozgrywki. I teraz wszystko w naszych rękach. By dostać prezent – w postaci przebudowanego skweru – wart 600.000 zł trzeba tylko zagłosować.

Głosować może każdy zameldowany w Katowicach, kto ukończył 16 rok życia, w dniach od 18 do 21 września br., w Filii nr 23 Miejskiej Biblioteki Publicznej przy ul. Paderewskiego 65 (budynek Spółdzielni).

Lekcję w tym roku dobrze odrobiliśmy, temat się spodobał, ale jeszcze nie dostaliśmy końcowej oceny, która zależy tylko od... naszego głosowania. Kończąc więc apelem:

RODACY DO URN!

Sąsiadka

Zdarta płyta...

Za nami upalne, suche lato. Oprócz ludzi – z powodu braku opadów deszczu – męczyła się roślinność i zwierzęta. Niektórzy z naszych mieszkańców wystawiali na trawnikach pojemniki z wodą dla bezpiecznych kotów, zwłaszcza dla gołębi. Po raz kolejny pragnę podkreślić, że takim działaniem (jak i dokarmianiem) ludzie niekorzystnie wpływają na przyrodę. Dlatego też ponownie proszę, aby wszyscy dokarmiający zwierzęta zaprzestali w końcu tego procederu.

Tym razem nie będę już opisywała, ile złego w naszych zasobach wyrządzają odchody ptasich mieszkańców osiedla, nie będę przypominała zagrożenia dla zdrowia człowieka. Nie przytoczę kwot, które Spółdzielnia musi wydawać na usuwanie skutków ich bytności na parapetach, ławkach, dachach budynków, bo o tym wszystkim, jak zdarta płyta regularnie piszemy na łamach Biuletynu Informacyjnego. Podam tylko jeden przykład, a właściwie postawię pytanie, które, mam nadzieję, uzmysłowi wszystkim niedowiarkom, że za każdym razem kiedy człowiek wtrąca się w przyrodę, wbrew pozorom przynosi jej więcej krzywdy niż pożytku... Dlaczego mieszkańcy, wiernie dokarmiający gołębie, tego lata musieli również je dopajać? Odpowiedź jest równie przerażająca, co przygnębiająca: dlatego, że wiele z tych ptaków jest tak grubych, ciężkich, osowiałych i nieumiających już podążać za swoim instynktem, że nie są w stanie podfrunąć do okolicznych zbiorników wodnych, by ugasić pragnienie. A przecież wody wokół osiedla jest pod dostatkiem, wszak mieszkamy na Dolinie Trzech Stawów.

To powoduje, że zwierzęta i jedzenia i wody mają w bród. Musimy tylko pozwolić, by gołębie i inne stworzenia mogły stać się znowu wolno żyjącymi zwierzętami, a nie osiedlowymi pupilkami jakiegoś indywidulanego mieszkańca, który tej oczywistej prawdy nie potrafi zaakceptować.

Grażyna Adamczyk

Nasz pomnik

Pomnik Żołnierza Polskiego jak i plac o tej samej nazwie to bardzo charakterystyczne obiekty na mapie Katowic, a szczególnie Osiedla Paderewskiego. Pomnik powstał w latach 1977-78 ku czci żołnierzy przelewających krew i poległych w obronie naszego kraju. Na pomniku widnieją nazwy miejsc pól bitewnych z czasów II wojny światowej. Jego autorami byli rzeźbiarz Bronisław Chromy oraz inż. architekt Jerzy Pilitowski. Monument ten należy do największych śląskich pomników. Waży około 80 ton i jest wykonany z patynowanego brązu. Składa się z 612 części złożonych na miejscu (fot. 1, 2, 3). Części te odlewane były w kilku zakładach takich jak: Gliwickie Zakłady Urządzeń Technicznych, Huta „1 Maja” w Gliwicach, Odlewnia Zakładów Naprawczych w Siemianowicach Śląskich, „Wiromet” w Mikołowie i ZUT „Zgoda” Świętochłowice. Jak wspomina jeden z mieszkańców osiedla, świadek budowy, Pan Marian Pytel – pomnik postawiono na specjalnie wybudowanym, betonowym postumencie, który obsypany został piaskiem, dzięki temu powstało sztuczne wzgórze, na którym monument jest umieszczony.

Odsłonięcie nastąpiło 6 października 1978 roku w XXXV rocznicę powstania Ludowego Wojska Polskiego. W uroczystości uczestniczył generał armii Wojciech Jaruzelski. Dzięki temu również, w obrębie jeszcze ciągle budowanego Osiedla Paderewskiego, ku uciechu mieszkańców uporządkowano alejki i drogi, których nie oddano wcześniej razem z nowymi blokami.

Wraz z pomnikiem oddano do użytku Plac Żołnierza Polskiego, który stał się w mieście ważnym miejscem obchodów różnych uroczystości takich jak np. Dzień Wojska Polskiego, Dzień Zwycięstwa oraz licznych festynów i defilad. Kilka razy w latach 80. świętowano Dzień Strażaka. Można było obejrzeć ówczesny sprzęt strażacki oraz pokazy wyszkolenia strażaków zjeżdżających po linie z 30-metrowej strażackiej drabiny.

Plac i pomnik od samego początku stały się ulubionym miejscem spotkań mieszkańców i zabaw dzieci. Sztuczne wzgórze, na którym stoi pomnik od razu stało się wyśmienitym



miejscem do jazdy na nartach i sankach w zimie, a sam pomnik niestety stał się dla co bardziej „odważnej” młodzieży ścianką wspinaczkową, przez co hasło „idziemy na pomnik” nabrało realnego znaczenia. Plac dzięki gładkiej powierzchni upodobał sobie miłośnicy jazdy na wrotkach czy deskorolkach. Niejedno dziecko uczyło się tu pod czujnym okiem rodziców jazdy na rowerze. Z placu korzystają również modelarze z osiedlowej pracowni IKAR, puszczając wykonane przez siebie modele.

Na przełomie 2010/11 roku plac przeszedł gruntowny remont. Wymieniono nawierzchnię, zamontowano dodatkowe oświetlenie i posadzono kilka ozdobnych drzew. Mimo zmian wizualnych nie zmieniła się funkcja placu. Nadal organizowane są różne pokazy i obchody. Z czasem pomnik stał się wizytówką osiedla i na stałe wpisał się w panoramę Katowic.

Aleksander Sielski

Zdjęcia z archiwum Józefa Ligęzy



Klub REZONANS

Ciąg dalszy ze str. 3

Kolonia zuchowa

Osiemnaście dni, dwadzieścioro siedmioro zuchów i całe mnóstwo przygód – tak w skrócie można podsumować tegoroczne kolonie 23 Gromady Zuchowej GumiJagody. Położona w Wielkopolsce nad przepięknym jeziorem baza harcerska Podgaje zamieniła się na kilkanaście wakacyjnych dni w miejsce obozu półbogów, ponieważ zuchy wraz z Percym Jacksonem poszukiwały skradzionego pioruna Zeusa. Pomimo licznych przeszkód piorun udało się odzyskać i zuchy z kompletem nowych sprawności wróciły do domu. A jak można było dosłyszeć wśród rozmów w pociągu – już nie mogą się doczekać następnych wyjazdów.

Obóz harcerski

Jego uczestnikami byli członkowie dwóch drużyn: PDH Zagwie oraz 84 DH Vertigo. Fabuła obozu opierała się o grę przygodową Fable. Harcerze mieli okazję wcielić się w postaci należące do Gildii Bohaterów. Szkolili się, wykonywali drobne przysługi i misje, walczyli, zawierali sojusze, a to wszystko po to by na końcu móc zmierzyć się ze złem w czystej postaci – Jackiem Rzeźnikiem. Dzielni Bohaterowie, pomimo licznych porażek, nie dawali łatwo za wygraną. Ani na chwilę nie poddali się manipulacjom i zwodniczym planom Jacka. Zło zostało pokonane.

Obóz wędrowny

Obóz 21 DHS PericuluM dzielił się na dwie części. Podczas pobytu na bazie harcerskiej w Podgajach członkowie drużyny uczestniczyli w grze fabularnej z elementami zagadki psychologicznej, osadzonej w realiach Portugalii lat trzydziestych poprzedniego wieku. Druga część obozu oparta była na pieszej wędrówce po malowniczych terenach Pojezierza Drawskiego oraz odkrywaniu tajemnic Bornego Sulinowa, miasta z burzliwą historią. Oprócz tego uczestnicy obozu m.in. pływali kajakami, brali udział w rozgrywkach paintball'a i wycieczce rowerowej, oraz odwiedzili ściankę wspinaczkową.

Obóz zagraniczny



19. Drużyna Harcerzy Starszych ŻagwiE tegoroczny obóz spędziła w Szwecji, odwiedzając malowniczą wyspę skautową Vassaro. Była to wspaniała okazja do poznania skandynawskiej przyrody, kultury i tradycji oraz nawiązania międzynarodowych znajomości. Na wyspie nie brakowało wyzwań: biegów na orientację, zajęć linowych i żeglarskich oraz torów sprawnościowych, atrakcją było także samodzielne przygotowywanie szwedzkich potraw oraz skautowych pamiątek. Ostatnie dni harcerze spędzili w Sztokholmie, zwiedzając najważniejsze zabytki, muzea oraz słynny park rozrywki.

Z ŻYCIA SENIORÓW

Zapraszamy Państwa do Klubu Seniora w każdy wtorek w godzinach 11.00-13.00 oraz czwartek w godzinach 16.00-18.00.

Informujemy, że w każdą środę w godzinach 13.00-16.00 prowadzone są porady prawne w Klubie „Rezonans” pokój nr 9 (wskazane wcześniejsze zapisy).

**Przewodnicząca Koła Emeryta
Ilona Szewczyk**

OBYWATELE PLANETY A W AKCJI

Zniknęły hejty, które szpeciły budynki na Osiedlu Paderewskiego przy ul. Sikorskiego 24, 30 i 40. Wszystko za sprawą uczestników projektu Obywatele Planety A, współfinansowanego z Funduszy EOG w ramach programu Obywatele dla Demokracji, który realizuje nasze stowarzyszenie Mocni Razem.

W ramach projektu działa Młodzieżowy Klub Aktywności Obywatelskiej. Najpierw w klubie odbyły się warsztaty na temat mowy nienawiści, następnie uczestnicy ruszyli w miasto, zakasali rękawy i efekty widać.

Wsparcia udzieliło nam Stowarzyszenie Projekt Polska z Warszawy – organizator Kampanii Hejtstop.

Serdecznie zapraszamy wszystkich do odwiedzenia strony projektu www.planetaa.pl, a młodych ludzi do dołączenia do nas. Warto być aktywnym i uczyć się praktycznego działania! Można znaleźć nas też na fb: <https://www.facebook.com/MocniRazem>, a także zapoznać się z naszą działalnością na stronie www.mocnirazem.org.





**Nasze oferty dostępne na stronach internetowych:
www.bobnier.gratka.pl; www.bon.smpaderewski.pl, www.bon-paderewski.domiporta.pl**

**ZAMIERZASZ SPRZEDAĆ, KUPIĆ LUB WYNAJAĆ MIESZKANIE/DOM – ZRÓB TO Z NAMI
– ZAUF AJ NASZEMU DOŚWIADCZENIU (od 1998 r. na rynku nieruchomości)**

LOKAL UŻYTKOWY DO WYNAJĘCIA



Katowice, Śródmieście, 100 m kw. parter

WYJĄTKOWY!

Oferujemy do wynajęcia wyjątkowo atrakcyjny lokal użytkowy o pow. 100 m kw., usytuowany w południowej części Śródmieścia Katowic, przy ulicy o dużym natężeniu ruchu samochodowego i pieszego. Wejście do lokalu bezpośrednio z głównego ciągu pieszego, bliskość przystanków komunikacji miejskiej oraz możliwość wykupienia miejsca parkingowego przy lokalu, to nie jedyne jego atuty. Piękne, wysokie witryny z możliwością ich podświetlenia oraz oryginalne elementy wystroju wnętrza (niebanalne, okazałe witraże i lampy witrażowe, fragmenty ścian wyłożone naturalnym kamieniem, drewniane podłogi i drewniane kasetony na suficie w sali sprzedaży) stwarzają niepowtarzalny klimat. Za dużą (ok. 80 m kw.) salą znajduje się pomieszczenie socjalne oraz elegancki węzeł sanitarny, a krętymi, dębowymi schodkami z oryginalną balustradą schodzi się do pomieszczenia piwnicznego, którego ściany wyłożono kamieniem i które może pełnić funkcję biura etc. Lokal wyposażony jest w instalację elektryczną, wodno-kanalizacyjną, gazową, telefoniczną oraz internet i klimatyzację. Ogrzewanie gazowe – wyjątkowo oszczędnym piecem dwufunkcyjnym. Ze względu na położenie oraz wyjątkowy charakter w lokalu mógłby się mieścić ekskluzywny sklep (odzieżowy, jubilerski, z antykami, apteka, kawiarnia, etc.), instytucja finansowa lub takie usługi, dla których istotną rolę odgrywa piękna oprawa.

Czynsz najmu: 5.000 zł/m-c + VAT+ media



**Więcej informacji o spółdzielczych lokalach użytkowych do wynajęcia
(na prowadzenie działalności gospodarczej) można uzyskać w naszym biurze
lub w dziale członkowsko-lokalowym Spółdzielni**

LOKAL UŻYTKOWY DO SPRZEDAŻY



Katowice, Os. Paderewskiego, 130 m kw.

Oferujemy do sprzedaży wyjątkowy lokal użytkowy 130,01 m kw., usytuowany w parterze budynku mieszkalnego. Lokal składa się z 4 obszernych pomieszczeń biurowych, dużego aneksu kuchennego, pomieszczenia gospodarczego, archiwum, przedpokoju i hallu oraz dużej łazienki i osobnego pomieszczenia wc. Jest po remoncie – na podłogach płytki i panele, na ścianach gładź, wszystkie instalacje wymienione. Okna pcv zabezpieczone kratami i roletami. Elegancka kuchnia w zabudowie ze sprzętem agd. Zabudowane szafy na wymiar, może pozostać także pozostałe meblowanie lokalu. Lokal wyposażony jest w system alarmowy. Niskie miesięczne koszty utrzymania. Lokal doskonale nadaje się na siedzibę firmy, na cele biurowe i/lub usługowe.

Cena ofertowa: 405.000 zł

OFERTY WYNAJMU POKOI



Katowice, Brynów, ul. Piękna, 10 m kw.

Do wynajęcia od zaraz. POKÓJ, w 3-pokojowym mieszkaniu z wspólną używalnością przedpokoju, kuchni, łazienki i wc. Mieszkanie znajduje się w atrakcyjnej lokalizacji w Katowicach – Brynowie przy Parku Kościuszki i jest świetnie skomunikowane zarówno z centrum miasta (liczne autobusy) jak i z głównymi drogami wyjazdowymi z miasta. Usytuowane jest na parterze (wysokim) 1-piętrowego budynku. Jest kompletnie umeblowane i wyposażone w sprzęt agd. W wynajmowanym pokoju znajduje się wersalka, wbudowana szafa, biurko, krzesło; na podłodze panele, ściany wygładzone. W kuchni zabudowa kuchenna na wymiar, sprzęt agd i drobne wyposażenie (garnki, naczynia, sztucze, itp.). Łazienka z WC na płytkach ceramicznych z kabiną prysznicową i pralką automatyczną. W przedpokoju dodatkowa szafa i garderoba – na podłodze kafle. Okna pcv. Pozostałe pokoje zajmują dwóch studentów. Oprócz czynszu najmu Najemca pokrywa koszty zużywanych mediów. Wymagana kaucja zabezpieczająca.

Czynsz najmu: 460 zł/m-c plus media



Katowice, Os. Paderewskiego, ul. Sowińskiego, 15 m kw.

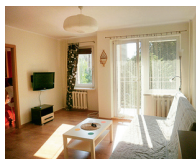
Do wynajęcia od zaraz. DUŻY POKÓJ Z BALKONEM, w 3-pokojowym mieszkaniu z wspólną używalnością przedpokoju, kuchni, łazienki i wc. Mieszkanie usytuowane jest na 10 piętrze (w 11-piętrowym budynku), kompletnie umeblowane i wyposażone w sprzęt agd. W wynajmowanym pokoju znajduje się rozkładana sofa, biurko, meblóścianka, stolik, krzesło i fotel obrotowy; na podłodze panele, ściany wygładzone. W kuchni drobne wyposażenie (garnki, naczynia, sztucze, itp.). Łazienka w płytkach ceramicznych z wanną, pralką automatyczną; oddzielne wc; w przedpokoju zabudowana pojemna szafa – na podłodze kafle. Okna białe pcv. Mieszkanie jest zadbane i czyste. Pozostałe pokoje zajmują dwóch spokojnych, kulturalnych mężczyzn w średnim wieku. Oprócz czynszu najmu Najemcy pokrywają koszty zużywanych mediów. Wymagana kaucja zabezpieczająca.

Czynsz najmu: 550 zł/m-c plus media

Poszukujemy dla naszych klientów ofert sprzedaży oraz wynajmu mieszkań położonych Katowicach, szczególnie na terenie Os. Paderewskiego i w Centrum.

WYBRANE OFERTY WYNAJMU LOKALI MIESZKALNYCH

JEDNOPOKOJOWE



Katowice, Os. Paderewskiego, ul. Sowińskiego 29,94 m kw.

Zapraszamy do zapoznania się z ofertą wynajmu. Oferujemy ładną kawalerkę, w doskonałej lokalizacji. Mieszkanie po remoncie, z nowoczesną aranżacją, kompletnie umeblowane i wyposażone (m.in. pralka, lodówka), usytuowane na 3 piętrze, w zadbanym budynku po termomodernizacji. Miesięczny czynsz najmu 1250 zł + media (prąd, gaz, woda, smieci, C.O.). Wymagana kaucja zabezpieczająca.

Czynsz najmu 1.250 zł + media

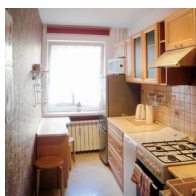


Katowice, ok. Os. Paderewskiego, FRANCUSKA PARK, ul. Francuska 30,50 m kw.

Komfortowe mieszkanie typu STUDIO do wynajęcia od zaraz w nowym apartamentowcu w Katowicach, na zamkniętym i dozorowanym osiedlu – Francuska Park. UWAGA! Mieszkanie jest oferowane do pierwszego najmu! Doskonała lokalizacja, w sąsiedztwie terenów rekreacyjnych (Doliny Trzech Stawów) z jednej strony, a z drugiej w pobliżu Sądu Okręgowego, Francuska Office Park, A4 Business Park i IBM. Miejsce świetnie skomunikowane zarówno z centrum miasta, jak i z drogami wylotowymi (A4, S1). Mieszkanie o pow. ok. 31 m kw. stanowi salon z aneksem kuchennym, łazienka z WC i przedpokój. Aneks kuchenny kompletnie wyposażony w sprzęt agd; w przedpokoju zabudowana pojemna szafa, elegancka i funkcjonalna łazienka z wygodnym stanowiskiem prysznicowym; umeblowany salon z wyjściem na słoneczny taras, z pięknym widokiem na zieleni i otwartą przestrzeń. Do mieszkania przynależy miejsce parkingowe w podziemnym parkingu – wliczone w czynsz. Na terenie Osiedla wewnętrzny plac zabaw dla dzieci. Czynsz najmu: 1.600 zł + media (zaliczka na media 200-250 zł/m-c) Wymagana kaucja zabezpieczająca. Oczekiwany co najmniej roczny okres najmu. Mile widziani klienci biznesowi.

Czynsz najmu 1.600 zł + media

DWUPOKOJOWE



Katowice, Os. Paderewskiego, ul. Sikorskiego 43 m kw.

Oferujemy do wynajęcia atrakcyjne, 2-pokojowe, mieszkanie w doskonałej lokalizacji. Mieszkanie po remoncie, kompletnie umeblowane i wyposażone (m.in. w pralkę, lodówkę, TV), usytuowane na 1 piętrze w budynku przy ul. Sikorskiego. Łazienka z wc w ładnych płytkach ceramicznych, z kabiną prysznicową, geberitem i elegancką umywalką. Na podłogach panele i płytki ceramiczne. Kuchnia w zabudowie. W pokoju i przedpokoju dwie duże zabudowane szafy. Miesięczny czynsz najmu 1600 zł – 1700 zł (w zależności od liczby osób) + media (prąd, gaz i woda wg zużycia oraz opłata komunalna). Wymagana kaucja zabezpieczająca. Czynsz najmu 1.500 zł + media

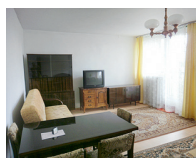
TRZYPOKOJOWE



Katowice, Wełnowiec/Dąb, ul. Ściegiennego 53 m kw.

Oferujemy do wynajęcia ładne, rozkładowe mieszkanie usytuowane na 1 piętrze w cztero piętrowym budynku. Mieszkanie składa się z 3 nieprzeznaczonych pokoi, 2 przedpokoi, widnej kuchni oraz łazienki z wc. Duży pokój z balkonem, ze wschodnią wystawą. Wszystkie okna nowe, białe pcv. Na podłogach w kuchni i w przedpokoju kafle ceramiczne. Łazienka w ładnych płytkach, z kabiną prysznicową, geberitem i junkersem. Kuchnia w zabudowie na wymiar, ze sprzętem agd (kuchenka gazowo-elektryczna Amica, pochłaniacz, zmywarka 60 cm). Przedpokój zabudowany szafami. Pokoje umeblowane. Mieszkanie jest wyposażone w pralkę i lodówkę. Bardzo dobra lokalizacja, blisko sklepy, centrum handlowe (SCC), apteka, poczta, przychodnia, przedszkola, szkoła, przystanki komunikacji miejskiej, osiedle z dużą ilością zieleni. Wymagana kaucja zabezpieczająca. Wyjątkowo funkcjonalny układ pomieszczeń i świetna lokalizacja. Polecamy!

Czynsz najmu 1.300 zł + media



Katowice, Os. Paderewskiego, 67,94 m kw.

UWAGA STUDENCI (ale nie tylko). Oferujemy do wynajęcia przestronne, 3-pokojowe mieszkanie położone na ósmym piętrze, w budynku przy ul. Sikorskiego. Mieszkanie składa się z dużego salonu, dwóch ustawnych pokoi, wygodnej (w kwadracie), widnej kuchni, przedpokoju oraz łazienki i osobnego wc. Jest wyjątkowo słoneczne i ciepłe – południowa i wschodnia wystawa okien (wszystkie okna pcv). Właśnie zostało odświeżone – wszystkie pomieszczenia odmalowane; na podłogach w pokojach położone są panele, a w przedpokoju i kuchni wykładzina pcv. Łazienka i wc w płytkach ceramicznych; w łazience wanna. Mieszkanie jest kompletnie umeblowane i wyposażone w lodówkę oraz pralkę. Przestrzeń i świetna lokalizacja, to niewątpliwe atuty tej oferty. Wymagana kaucja zabezpieczająca. Czynsz najmu: 1600 zł/m-c plus media

OFERTY ZAMIANY LOKALI MIESZKALNYCH

TRZYPOKOJOWE



Katowice Os. Paderewskiego, ul. Sowińskiego Vlp./Xp. 50,05 m kw.

Prezentujemy Państwu ofertę zamiany mieszkania w ramach Osiedla Paderewskiego. Bardzo ładne, słoneczne 3-pokojowe mieszkanie, po generalnym remoncie; z oknami pcv z zachodnią i południową wystawą. Na podłogach w pokojach panele, a w przedpokoju i kuchni płytki ceramiczne; wygładzone i pomalowane ściany. Nowe drzwi wejściowe i wewnętrzne. W kuchni woda ogrzewana bojlerem elektrycznym. Kuchnia umeblowana i wyposażona w zmywarkę. W przedpokoju dwie szafy zabudowane. Łazienka z wanną, w bardzo ładnych, pastelowych płytkach ceramicznych. Sympatyczne, spokojne sąsiedztwo; zadbane, czyste, zamykany korytarz lokatorski. Poszukiwane do zamiany mieszkanie 4- lub 5-pokojowe, o powierzchni 67-80 m kw. położone WYŁĄCZNIE na Osiedlu Paderewskiego w zasobie SM im. I. J. Paderewskiego, na dowolnym piętrze oprócz parteru i ostatniego piętra. Standard obojętny

WYBRANE OFERTY SPRZEDAŻY LOKALI MIESZKALNYCH

JEDNOPOKOJOWE



Katowice, Os. Paderewskiego, ul. Sowińskiego – 30,33 m kw.

Oferujemy do sprzedaży sympatyczną, słoneczną kawalerkę. Mieszkanie (pierwotnie 1-pokojowe) po przebudowie składa się z pokoju dziennego z aneksem kuchennym oraz osobnego pokoju – sypialni. Usytuowane jest na 1 piętrze, z zachodnią wystawą okien; okna białe z pcv,, na podłogach panele, w łazience płytki ceramiczne. Ściany wygładzone i pomalowane.

Cena ofertowa 129.500 zł

DWUPOKOJOWE



Katowice, Os. Witosa ul. Ossowskiego, 48,65 m kw.

Atrakcyjne mieszkanie, po remoncie, położone na Osiedlu Witosa w Katowicach, składające się z dwóch ustawnych, samodzielnych pokoi oraz wygodnej, widnej kuchni (w kwadracie). Łazienka z wanną, w ładnych płytkach ceramicznych, z armaturą firmy grohe, osobno wc. Duży, słoneczny balkon. Wymieniona stolarka okienna i drzwiowa – drzwi zewnętrzne antywłamaniowe Gerda. W przedpokoju i kuchni na podłodze kafle, w pokojach panele. Całość sympatyczna i bardzo zadbana, robi miłe wrażenie.

Osiedle Witosa charakteryzuje się bogatą infrastrukturą – liczne przedszkola, szkoły, place zabaw dla dzieci, mnóstwo małych sklepów i większych, niedrogich „sieciołek”.

Z ładnie utrzymaną zielenią, bardzo dobrze skomunikowane z centrum Katowic (z licznymi autobusami) z przebiegającą w pobliżu autostradą A-4 jest atrakcyjnym miejscem do zamieszkania.

Opcjonalnie mieszkanie oferowane jest do zamiany na 3-4-pokojowe mieszkanie na Osiedlu Paderewskiego w Katowicach, mile widziane z „otwartą” kuchnią lub z możliwością takiego otwarcia.

Cena ofertowa: 175.000 zł



Katowice, Os. Tysiąclecia, 38,00 m kw.

Oferujemy do sprzedaży mieszkanie usytuowane na ósmym piętrze (nie ostatnim) w budynku w rejonie dolnego Tysiąclecia, składające się z dwóch nieprzechodnich pokoi, kuchni, którą można otworzyć na duży pokój, łazienki z wc i przedpokoju oraz dużego balkonu. Mieszkanie wymagające remontu, ale z dużym potencjałem – z funkcjonalnym układem pomieszczeń i wyjątkowym widokiem na staw. Może być świetnym miejscem do zamieszkania i wypoczynku jak i dobrą inwestycją.

Cena ofertowa: 143.000 zł



Katowice, Os. Paderewskiego ul. Sikorskiego, 43,03 m kw.

Oferujemy do sprzedaży mieszkanie położone na ósmym piętrze w budynku przy ul. Sikorskiego, składające się z dwóch nieprzechodnich pokoi, widnej kuchni, łazienki z wc i przedpokoju. W dużym pokoju i w kuchni okna pcv, w mniejszym pokoju okno drewniane. W przedpokoju panele ścienna w jasnym kolorze, w pozostałych pomieszczeniach raufaza. W dużym pokoju i w przedpokoju na podłogach panele, w kuchni płytki ceramiczne, a w sypialni wykładzina dywanowa. Łazienka w jasnych płytkach ceramicznych, z wanną. Kuchnia w kształcie prostokąta, umeblowana. W sypialni pojemna szafa. Mieszkanie sprzedawane jest z całym wyposażeniem. Dogodna lokalizacja, funkcjonalny układ pomieszczeń.

Cena ofertowa: 180.000 zł

TRZYPOKOJOWE



Katowice, Wełnowiec/Dąb niska zabudowa, 53 m kw.

Do sprzedaży ładne, rozkładowe mieszkanie w Katowicach Wełnowcu, usytuowane na wysokim, pierwszym piętrze w czteropiętrowym budynku. Mieszkanie składa się z trzech nieprzechodnich pokoi, przedpokoju, widnej kuchni oraz łazienki z wc. Duży pokój z balkonem, z zachodnią wystawą okien, pozostałe pokoje i kuchnia z wystawą na wschód. Wszystkie okna po wymianie, białe pcv. Na podłogach w kuchni i w przedpokoju kafle ceramiczne. Łazienka ładna, w płytkach ceramicznych, z kabiną prysznicową, geberitem i junkersem. Kuchnia w zabudowie na wymiar, ze sprzętem agd (w tym zmywarka). Przedpokój zabudowany szafami. Funkcjonalny układ pomieszczeń, spokojne sąsiedztwo i dogodna lokalizacja. Blisko centrum handlowe (SCC), apteka, poczta, przychodnia, przedszkola, szkoła, przystanki komunikacji miejskiej, wokół dużo zieleni.

Cena ofertowa: 189.000 zł



Orzesze, ul. Kwiatowa, 63,20 m kw.

Wygodne, rozkładowe mieszkanie w bardzo dobrej cenie, położone w cichej i spokojnej okolicy, na kameralnym, zadbanym osiedlu z dużą ilością miejsc parkingowych. W pobliżu las, ścieżki spacerowe i rowerowe. Bardzo dobre połączenie z większymi ośrodkami miejskimi, jak Katowice, Gieszyn, Rybnik czy Gliwice.

Mieszkanie znajduje się na pierwszym piętrze w czteropiętrowym budynku. Składa się z trzech niezależnych pokoi, wygodnej, ustawnej kuchni, łazienki oraz osobnego WC. Duży, słoneczny balkon – wzdłuż kuchni i dużego pokoju. Przestronne przedpokoje, umożliwiające zabudowę szaf. Do mieszkania przynależy duża piwnica, składająca się z dwóch pomieszczeń. Okna drewniane, na podłogach wykładzina pcv. W kuchni jedna ściana w płytkach ceramicznych, łazienka i WC również w bardzo ładnej glazurze. Wszystko zadbane, robi miłe wrażenie.

Cena ofertowa: 145.000 zł



Katowice, Piotrowice, ul. Tunelowa, 64,45 m kw.

Oferujemy do sprzedaży bardzo atrakcyjne mieszkanie usytuowane na zamkniętym, strzeżonym osiedlu Miłe Zacisze w Katowicach – Piotrowicach. Na terenie osiedla zamknięty plac zabaw dla dzieci, ładnie utrzymana zieleni i miejsca parkingowe dla gości, a w najbliższej okolicy wyjątkowo bogata infrastruktura.

Oferowane mieszkanie składa się z dwóch samodzielnych pokoi (sypialni i gabinetu) oraz przestronnego salonu z aneksem kuchennym wyposażonym w sprzęt agd. Salon z dużym (ok. 7 m kw.) balkonem, z którego rozciąga się piękny widok na okolicę. Salon jest wyjątkowo słoneczny, ale w upalne dni, w razie potrzeby można przesłonić go zamontowanymi na balkonie panelami przeciwsłonecznymi.

Przestronna łazienka, jak zresztą całe mieszkanie, została wykończona w najwyższej jakości materiałach. Eleganckie płytki, wygodna, owalna wanna w zabudowie, geberit i piękna umywalka świetnie komponują się z designerskimi, szklanymi drzwiami. W przedpokoju i w sypialni zabudowane dwie pojemne, eleganckie szafy. W oferowanej cenie dodatkowo komórka lokatorska o pow. ok. 3 m kw. Można dokupić miejsce postojowe w garażu podziemnym w cenie 20.000 zł. Cicha, zielona i spokojna okolica. W sąsiedztwie tylko niska nowa zabudowa mieszkaniowa, sklepy, szkoły, przedszkola, tereny rekreacyjne, obiekty sportowe, przystanki komunikacji miejskiej. Bardzo dobry i szybki dojazd do centrum. Opcjonalnie mieszkanie oferowane jest do zamiany na dom w Katowicach w okolicy ul. Bocianów lub ul. Lotników, ewentualnie na 2- lub 3-pokojowe mieszkanie w Zespole Domów Wielorodzinnych „Przystań” na Osiedlu Paderewskiego (w pobliżu Doliny Trzech Stawów) lub w starszym zasobie tego osiedla, ale tylko w rejonie ul. Sikorskiego, w budynkach od nr 18 do 44 (mile widziane 3-pokojowe z „kwadratową” kuchnią).

Cena ofertowa: 380.000 zł

Niniejsze propozycje nie stanowią oferty handlowej w rozumieniu Kodeksu Cywilnego, lecz mają charakter informacyjny.