

## Rozliczyliśmy koszty dostawy wody i odprowadzania ścieków za I półrocze 2016 r.

**D**ziałając na podstawie postanowień ujętych w „Regulaminie rozliczania kosztów dostawy zimnej wody i odprowadzania ścieków...” w dniu 30 czerwca 2016 r. osoby świadczące usługi porządkowe w nieruchomościach należących do zasobów naszej Spółdzielni dokonały odczytu wskazań stanów wodomierzy. Odczyty te były przeprowadzone tylko w mieszkaniach, w których nie zostały jeszcze zainstalowane wodomierze z nakładkami radiowymi. Z radością informujemy, że planowane zakończenie legalizacji niewymienionych do tej pory liczników w Państwa mieszkaniach na wodomierze wyposażone w nakładkę radiową jest przewidywane na koniec przyszłego roku.

Pomimo coraz większej ilości mieszkań wyposażonych w liczniki odczytywane zdalnie, po raz kolejny znaczna liczba mieszkańców naszego osiedla nie udostępniała swoich mieszkań do odczytu, jak również nie dostarczyła wskazań do Spółdzielni w wymaganym terminie. Przypuszczamy, że sytuacja ta spowodowana była rozpoczynającym się okresem wakacyjnym. Dlatego też informujemy i przypominamy, że stany wodomierzy można przekazywać zarówno w dniu odczytu, jak i przed planowanym wyjazdem, w formie telefonicznej czy też e-mailowej, co pozwoli uniknąć rozliczenia ryczałtowego dla danego mieszkania oraz przyczyni się do prawidłowego rozliczenia zużycia wody i odprowadzania ścieków w nieruchomości.

Po wstępnej analizie zebranych danych odnotowaliśmy brak wskazań stanów liczników w 75 lokalach. Liczba ta, w porównaniu do poprzedniego półrocza, uległa zmniejszeniu, wówczas nie otrzymaliśmy danych ze 104 lokali mieszkalnych.

Podjęte przez pracowników działu członkowsko-lokalowego starania polegające na dotarciu do jak największej liczby roztrągniętych mieszkańców, były powodem zmniejszenia tej liczby do pięciu nieodczytanych mieszkań. Aktualnie w naszych zasobach jest 10 lokali mieszkalnych, w tym pięć nieodczytanych na koniec poprzednich okresów rozliczeniowych oraz pięć nieudostępnionych na koniec bieżącego półrocza, dla których opłata za dostarczaną wodę i odprowadzane ścieki jest naliczana w sposób ryczałtowy, czyli 10 m<sup>3</sup> miesięcznie na osobę.

*Ciąg dalszy na str. 7*

REKLAMA

Zorganizujemy po sąsiedzku  
Na SIKORSKIEGO 42



**Twoje Urodziny, Chrzcziny,  
Rocznice Ślubu,  
Przyjęcia rodzinne,  
Spotkania biznesowe, Stypy.**

Restauracja "PÓŁ Żartem, PÓŁ Serio"

Tel. 570 913 306

**Skrzydła drzwiowe  
na stare ościeżnice**



**\* nakładki na ościeżnice**

\*DOMATOR\*, ul. Wincentego Pola 22, KATOWICE  
tel. 32-254-49-98, kom. 605-416-116  
[www.domator.katowice.pl](http://www.domator.katowice.pl)

# Klub REZONANS

**KLUB „REZONANS” UL. SOWIŃSKIEGO 5A**  
telefon: 32 256-40-20,  
e-mail: rezonans@smpaderewski.pl

## Zapraszamy na zajęcia stałe:

- sekcja plastyczna dla dzieci: środa i piątek, godz. 16.00-17.30
- warsztaty plastyczne dla dorosłych: wtorek, godz. 16.00-18.00
- modelarnia: poniedziałek godz. 16.00-19.00 i środa-piątek godz. 16.00-20.00

Ponadto zapraszamy na prowadzone w Klubie odpłatne zajęcia:

- balet dla dzieci (2 grupy): wtorek, godz. 17.00 i 17.45
- nauka tańca dla dorosłych: środa, godz. 18.00-19.00
- callanetics: wtorek i czwartek, godz. 19.00-19.50
- pilates: poniedziałek i czwartek, godz. 18.00-19.00
- karate dla dzieci (2 grupy):  
poniedziałek i środa, godz. 16.00 i 16.45
- j. angielski dla dzieci (2 grupy): wtorek i czwartek,  
godz. 16.15 i 17.00
- j. angielski dla dorosłych: czwartek, godz. 18.00-19.00
- konsultacje komputerowe Seniorzy:  
środa, godz. 15.45-17.00
- brydż sportowy: środa, godz. 15.30-19.00
- nauka gry na pianinie/keyboardzie  
(zajęcia indywidualne): środa, godz. 14.30.

## CO SIĘ DZIAŁO W KLUBIE?

### Złaz Mieszkańców Osiedli Spółdzielczych



Każdego roku w pierwszych dniach września mieszkańcy osiedli spółdzielczych województwa śląskiego spotykają się, by biesiadować, bawić się i odpoczywać. Zanim jednak zacznie się wspólna zabawa, na miejsce mety należy udać się jedną z tras wyznaczonych przez organizatora. W tym roku metę XXXV Złazu wyznaczono w Podlesicach na terenie ośrodka „Gościniec Jurajski”. Naszą Spółdzielnię reprezentowało 50 osób, które pod okiem przemilego przewodnika PTTK Pana Marka udały się trasą: Kostkowice – Podlesice. Spacer trwał blisko trzy godziny, w trakcie wędrówki nie zabrakło przystanków na leśnej polanie, a grzybiarze z zapalem przeszukiwali leśnię runo. Na miejscu czekało na nas gorące powitanie, posiłek oraz upominki ufundowane przez organizatorów. Znaleźliśmy się wśród wyróżnionych spółdzielni, gdyż wybrano i nagrodzono cztery najliczniejsze rodziny i trzech najmłodszych uczestników. W kategorii najliczniejsza rodzina reprezentował nas Pan Lesław Gajda – przewodniczący Rady Nadzorczej, wraz z żoną i trojgiem dzieci. Natomiast jako najmłodszy uczestnik nagrodę otrzymała dwuletnia Zuzia Sęk. Zabawa trwała do późnych godzin popołudniowych, dobry nastrój i pogoda dopisały.

Gościem honorowym tegorocznego jubileuszowego złazu była Pani Nela Szlomek – pomysłodawczyni Rodziny Złazów, działacz i członek Zarządu PTTK. Przez wiele lat z olbrzymim zaangażowaniem i doświadczeniem organizowała złazy i witała na mecie spółdzielcze rodziny. Zachęcała mieszkańców osiedli, by wyszli z domów, propagując w ten sposób turystykę pieszą i krajoznawczą. Do 2012 r. w przygotowaniach towarzyszył jej nieżyjący już mąż Tytus Szlomek, równie zasłużony organizator, wybitna postać, działacz na rzecz turystyki. Z uwagi na wiek i stan zdrowia, Pani Nela przekazała obowiązki związane z organizacją młodszemu pokoleniu, ale wszyscy pamiętamy, co Jej zawdzięczamy. Dzięki złazom mieszkańcy integrują się, nawiązują znajomości i przyjaźnie sąsiedzkie. Na cześć Państwa Neli i Tytusa Szlomeków – XXXV Złaz Rodzinny został nazwany Ich imieniem.

## PLANOWANE WYDARZENIA

### Dzień sportu – Paderewski na sportowo 2016

Pragniemy zaprosić miłośników sportu do czynnego udziału w następujących rozgrywkach: piłka nożna, siatkówka, tenis stołowy, piłkarzyki oraz brydż sportowy, które planujemy na dzień

*Ciąg dalszy na str. 7*

REKLAMA

**Oferujemy Państwu wynajem komfortowo wyposażonej sali konferencyjnej mieszczącej się w siedzibie Spółdzielni Mieszkaniowej im. I. J. Paderewskiego w Katowicach przy ulicy Paderewskiego 65.**  
**Polecamy salę do organizacji szkoleń, konferencji oraz wykładów.**



**Sala wyposażona jest w:**

- rzutnik
- ekran
- sprzęt nagłaśniający i nagrywający
- internet
- klimatyzację
- aneks kuchenny
- istnieje możliwość zaciemnienia sali

**W układzie kinowym sala pomieści do 60 osób,  
w układzie szkoleniowym do 45.**

Koszt wynajmu sali (w tygodniu): 55zł/godzinę (minimum 5 godzin) + 40 zł za każdą następną godzinę.  
Koszt wynajmu sali (weekend): 70zł/godzinę (minimum 5 godzin) + 50 zł za każdą następną godzinę.  
Podane ceny są cenami netto, do których należy doliczyć obowiązujący podatek VAT 23%.

**Kontakt: Dział Samorządowo-Organizacyjny  
tel. 32 351 17 22**



# Pierwszy rok kontrolowanego parkowania

Właśnie we wrześniu mija pierwsza rocznica, od kiedy teren osiedlowych parkingów został udostępniony do kontrolowania firmie Park Partner Sp. z o.o. Kontrolowane parkowanie, na podstawie wydanych identyfikatorów, rozpoczęliśmy od większości parkingów przy ul. Sowińskiego. Później dołączyły tereny przy ul. Sikorskiego oraz ul. Granicznej, by zakończyć na parkingach, zlokalizowanych wokół budynku przy ul. Sowińskiego 1-3 oraz 5a (pawilon). Przypominamy, że to na wniosek Zebrania Przedstawicieli Zarząd Spółdzielni podpisał umowę z firmą Park Partner, by powstrzymać parkowanie osób spoza osiedla na naszych parkingach. Początek był trudny: począwszy od zorganizowania sprawnego wydawania identyfikatorów kilkutyśięcnej grupie mieszkańców, do przyzwyczajania mieszkańców do ich wystawiania w widocznym miejscu w samochodzie. Sporo kłopotów rodziło się w przypadku mieszkań wynajmowanych, gdzie tylko właściciel mieszkania mógł/może zwrócić się o „kartę parkingową” dla swoich najemców, a często tego nie czynił. Przy okazji chcemy podkreślić, że w przypadku zmiany najemców, właściciel mieszkania taką sytuację powinien niezwłocznie zgłosić do Spółdzielni, wcześniej jednak bezwzględnie odbierając od poprzednich najemców ich identyfikatory. Niezadowolone „obcych” kierowców, którzy za postój na parkingu musieli zapłacić 150 zł, było ogromne, bo przecież kwota do uiszczenia była/jest spora, a przyzwyczajenie do darmowego wcześniej miejsca równie duże. Jednak im więcej było niezadowolonych „obcych” kierowców, tym bardziej pustoszały parkingi w godzinach przeprowadzanych kontroli. Jak obserwowano i domyślano się wcześniej, w godzinach porannych głównie parkowali na naszych parkingach klienci i pracownicy okolicznych instytucji. Jednak po pierwszym przypadku uiszczenia wysokiej opłaty za parkowanie w naszych zasobach – nauczeni przykładem – już nie czynią tego ponownie. Oczywiście nie zawsze było/jest przyjemnie i bezproblemowo. Wielokrotnie wzywana Policja przez niezadowolonych kierow-

ców była/jest częstym gościem na kontrolowanych terenach. Zdarzyły się również sytuacje, że omyłkowo zablokowano samochód któregoś z mieszkańców czy jego gościa. Jednak pragniemy podkreślić, że w większości przypadków to sami mieszkańcy powodowali sytuacje niekomfortowe, do których sami się później przyznawali: – *Zapomniałem dać gościowi identyfikator*, – *Spadł mi identyfikator za szybę (i był niewidoczny)*, – *Zgubiłem identyfikator i nie miałem czasu przyjść po duplikat*, – *Zmieniłem najemcę mieszkania i nie wyrobiłem jeszcze dla niego identyfikatora* itp. Jednak po wyjaśnieniu sytuacji, Park Partner zwracał uiszczone wcześniej pieniądze lub anulował zobowiązania do zapłaty.

Spotkaliśmy się również z uwagami mieszkańców, że na danym terenie parkują samochody bez wymaganych uprawnień, a nie ponoszą regulaminowych konsekwencji. Pragniemy wyjaśnić, że nie zawsze w samochodzie musi (choć powinien) być umieszczony w widocznym miejscu identyfikator. Taką możliwość kierowca pojazdu uzyskuje również wtedy, gdy mieszkaniec np. zgłosi parkingowemu osobiście, telefonicznie, smsem, e-mailem w danym dniu przyjazd swojego gościa lub większej liczby gości (np. na pogrzeb czy wesele). Ponadto, brak widoku chodzącego i sprawdzającego parkingowego również nie oznacza, że go w terenie nie ma. Kilkumiesięczne doświadczenie na danym terenie powoduje, że kontrolujący dość szybko rozpoznaje samochody mieszkańców czy stałych klientów okolicznych lokali. Coraz częściej wystarczy objazd samochodem po terenie, by wychwycić obce samochody. Stąd nie zawsze już zobaczymy stojącego kontrolującego na parkingu (do czego wielu się przyzwyczało). W skutek zmniejszania się liczby parkujących spoza osiedla, przeprowadzane będą raczej lotne, objazdowe patrole, obejmujące większy teren przez pojedynczego parkingowego.

**Grażyna Adamczyk**

## Prace remontowe prowadzone w zasobach Spółdzielni

### Prace budowlane

1. Roboty ogólnobudowlane w zasobach Spółdzielni wykonuje Firma Usługowo-Handlowa „LATOS” S.C., ul. Lencewicza 14/9, 43-100 Tychy, tel. 692 875 463.
2. Remonty dróg osiedlowych i chodników wykonuje firma: Przedsiębiorstwo Robót Inżynieryjnych „espri” Sp. z o.o., ul. Wiosenna 47, 41-253 Czeladź, tel. 32/265-58-07.
3. Remonty i konserwację dachów w zasobach Spółdzielni wykonuje P.P.U.H. „ASMAX”, Artur Kołodziej, ul. Chlina 190, 42-439 Żarnowiec, tel. 507 367 525.
4. Termomodernizację budynku przy ul. Sikorskiego 18-20 wykonuje firma: CLEAREX Sp. z o.o., ul. 16-go Lipca 28, 41-506 Chorzów, tel. 32/247-04-47.
5. Remont i uporządkowanie terenu między budynkami przy ul. Granicznej 53-53C i 57-57C wykonuje Przedsiębiorstwo Budowlane NIKE Sp. z o.o. z siedzibą w Czeladzi przy ul. Wiosennej 47, tel. 2/2655807.
6. Remont i uporządkowanie terenu między budynkami przy ul. Sowińskiego 13-15 i 17-21 wykonuje firma ZRD ORFIN Sp. komandytowa, ul. Sikorskiego 5a, 41-922 Radzionków, tel. 32/282 60 63.
7. Remont holi windowych i korytarzy lokatorskich w budynku przy ul. Sowińskiego 37-41 w Katowicach wykonuje firma: „TITAN LUX” Sp. z o.o. 32-590 Libiąż, ul. Chełmońskiego 7, tel. 509 962 982.

### Instalacje sanitarne

1. Trwają prace związane z regulacją c.o. w budynku przy ul. Granicznej 49B i 57-57C. Wykonawcą robót jest Firma Handlowo Usługowa HEBDA, os. Rzeka 376B, Tylmanowa, tel. 603-390-292.
2. Instalacja centralnego ogrzewania – W okresie letnim wykonywane są przez mieszkańców prace związane z wymianą grzejników. W sprawach usług prywatnych, po uzyskaniu pisemnej zgody, należy zgłaszać się do Działu Remontowo-Konserwacyjnego Spółdzielni – od godz. 7.00 do godz. 15.00, tel. 32/351-17-72 (73), natomiast po godz. 15.00 i w dni wolne i świąteczne całodobowo – do Pogotowia Technicznego Spółdzielni, tel. 607-614-081.

### Instalacje elektryczne

1. Firma ELEKTROSERWIS S.C. B.D.Wachowiak, Mysłowice, ul. Powstańców 15B, tel. 32/316-13-56 wykonuje roboty związane z wymianą wewnętrznych linii zasilających (WLZ) w budynkach przy ul. Sikorskiego 42.
2. Firma E-MOD Damian Morga, ul. Lotników 34, Radzionków, tel. 32/720 22 34 wykonuje wymianę instalacji dzwonekowej w budynku przy ul. Sikorskiego 14, 16.

**Anna Secemska**

# Odbiór odpadów remontowych od indywidualnego mieszkańca

Od 1 września 2016 r., w ramach opłaty za gospodarowanie odpadami komunalnymi, Miasto Katowice wprowadziło odbiór odpadów budowlanych i rozbiórkowych (gruz) z remontów prowadzonych samodzielnie przez mieszkańców. Przedmiotowe odpady odbierane będą nieodpłatnie z danego lokalu mieszkalnego jeden raz w roku kalendarzowym w ilości nieprzekraczającej 2 m<sup>3</sup> w workach typu BIG-BAG (tj. w wytrzymałych workach z tworzywa sztucznego o pojemności 1 m<sup>3</sup>). Wprowadzone działania są wynikiem podjętej *Uchwały nr XXIV/496/16 Rady Miasta Katowice z dnia 27 kwietnia 2016 r. w sprawie sposobu i zakresu świadczenia usług w zakresie odbierania odpadów komunalnych od właścicieli nieruchomości i zagospodarowania tych odpadów* (§ 8).

W chwili przeprowadzania remontu, mieszkaniec powinien zgłosić się po worek na gruz do Biura Obsługi Klienta Miejskiego Przedsiębiorstwa Gospodarki Komunalnej Sp. z o.o. (MPGK) przy ul. Obroki 140 wraz z dowodem osobistym i wskazaniem adresu mieszkania (w którym wykonuje remont) oraz miejscu planowanego podstawienia wypełnionego worka na odpady budowlane. Należy również podać nr konta bankowego, na który ma nastąpić zwrot kaucji za worki (zwrot może nastąpić także w kasie MPGK Sp. z o.o.) gdyż za wydanie worków pobierana jest kaucja zwrotna w wysokości 60 zł za worek (maksymalnie wydawane są dwa worki BIG-BAG na rok). Kaucja podlega zwrotowi nie później niż w ciągu 10 dni od dnia zgłoszenia odpadów do odbioru.

Następnie po wypełnieniu worka należy zgłosić ten fakt do MPGK Sp. z o.o. Wówczas worek zostanie odebrany z ustalonego miejsca (maksymalnie w ciągu 5 dni roboczych od zgłoszenia). Istotna jest również informacja, że wypełnienie i przygotowanie worka do odbioru musi nastąpić maksymalnie w ciągu 14 dni kalendarzowych od ich pobrania.

Za informacjami umieszczonymi na stronie Miasta Katowice, poświęconej gospodarce odpadami ([www.odpady.katowice.pl](http://www.odpady.katowice.pl)) przekazujemy także, że:

1. W ramach opłaty za gospodarowanie odpadami odbierane są tylko worki wydane przez MPGK Sp. z o.o.
2. Kaucja wpłacona za wydanie worków przepada gdy:
  - nie nastąpiło zgłoszenie odbioru odpadów lub zgłoszenie nastąpiło po upływie 14 dni kalendarzowych,
  - odpady budowlane i rozbiórkowe (gruz) zgłoszone do odbioru wymieszane są z odpadami innego typu (np. papa, azbest, materiały izolacyjne itd.),
  - odbiór odpadów następował z innego miejsca niż wskazane przez pobierającego worki lub dostęp do miejsca odbioru – wskazanego przez pobierającego worki – był w znacznym stopniu utrudniony lub niemożliwy.
3. W przypadku odpadów remontowo-budowlanych powstałych w związku ze świadczeniem usług przez przedsiębiorcę/firmę działającą na zlecenie/umowę w gospodarstwach domowych, zagospodarowanie odpadów należy do obowiązków tego podmiotu/przedsiębiorcy.
4. Bezpłatny odbiór odpadów dotyczy tylko remontów prowadzonych samodzielnie w gospodarstwach domowych.

Ponadto przypominamy, że odpady remontowo-budowlane z remontów prowadzonych samodzielnie (niezawierające materiałów izolacyjnych, azbestu, papy oraz innych materiałów niebezpiecznych) mieszkaniec może również bezpłatnie oddać do Gminnych

Punktów Zbierania Odpadów na terenie miasta (przy ul. Obroki 140, ul. Milowickiej 7a, Zaopusta 70, Bankowej 10).

Ewentualne pytania dotyczące usługi należy kierować bezpośrednio do Biura Obsługi Klienta MPGK: 32/35-87-611, 32/35-87-612, 32/35-87-685.

W ślad za *Uchwałą nr XXIV/496/16 Rady Miasta Katowice z dnia 27 kwietnia 2016 r. w sprawie sposobu i zakresu świadczenia usług w zakresie odbierania odpadów komunalnych od właścicieli nieruchomości i zagospodarowania tych odpadów* poniżej cytujemy najważniejsze uregulowania dotyczące odpadów selektywnych:

**„§ 4. Odpady zbierane w sposób selektywny:** papier, tworzywa sztuczne – w tym opakowanie wielomateriałowe, szkło, metal odbierane będą:

- 1) z nieruchomości zamieszkałych (budynki jednorodzinne) – nie rzadziej niż raz w miesiącu,
- 2) z nieruchomości zamieszkałych (budynki wielorodzinne) – po wypełnieniu poszczególnych pojemników przeznaczonych do selektywnej zbiórki odpadów komunalnych lecz nie rzadziej niż raz w tygodniu.

**§ 5. Odpady ulegające biodegradacji,** w tym opakowaniowe ulegające biodegradacji oraz zielone odbierane będą:

- 1) z nieruchomości zamieszkałych jednorodzinnych:
  - raz w miesiącu – w styczniu, lutym, grudniu,
  - cztery razy w miesiącu – w październiku, listopadzie,
  - dwa razy w miesiącu – pozostałe miesiące,
- 2) z nieruchomości zamieszkałych wielorodzinnych:
  - raz w tygodniu dla odpadów biodegradowalnych, zgodnie z harmonogramem,

3) W przypadku odpadów zielonych, powstających w wyniku pielęgnacji ogrodów i terenów zielonych w zabudowie jednorodzinnej i wielorodzinnej w związku ze świadczeniem usług przez przedsiębiorcę/podmiot gospodarczy lub inny podmiot działający na zlecenie/umowę, zagospodarowanie odpadów należy do obowiązków tego podmiotu/przedsiębiorcy.

**§ 6. Odbiór naturalnych choinek świątecznych** następować będzie:

- 1) z nieruchomości zamieszkałych jednorodzinnych:
  - przy pierwszym terminie odbioru odpadów ulegających biodegradacji przypadającym w miesiącu lutym zgodnie z harmonogramem
- 2) z nieruchomości zamieszkałych wielorodzinnych:
  - przy pierwszym terminie odbioru odpadów wielkogabarytowych przypadającym w miesiącu lutym zgodnie z harmonogramem, z miejsc wyznaczonych przez właściciela nieruchomości w uzgodnieniu z przedsiębiorcą odbierającym odpady.

**§ 7. Odpady wielkogabarytowe** odbierane będą:

- 1) z nieruchomości zamieszkałych jednorodzinnych – odbiór raz na kwartał w systemie wystawek. Odpady wielkogabarytowe należy wystawić przed posesję do godziny 6:00 w dniu wywozu odpadów, który określi harmonogram.
- 2) z nieruchomości zamieszkałych wielorodzinnych – odbiór dwa razy w miesiącu z określonych punktów, w których mogą stać kontenery na te odpady lub z wyznaczonych placzków gospodarczych. Odbiór następować będzie zgodnie z ustalonym harmonogramem.
- 3) z miejsc zwyczajowo przyjętych, gdzie gromadzone są te odpady – z częstotliwością jak dla nieruchomości zamieszkałych wielorodzinnych.

**§ 8. 1. Odpady budowlane i rozbiórkowe** stanowiące odpady komunalne z remontów prowadzonych samodzielnie przez mieszkańców, odbierane będą na indywidualne zgłoszenie.

2. Indywidualne zgłoszenie składane będzie przez:

a) właściciela nieruchomości – w przypadku nieruchomości zamieszkałej jednorodzinnej,

b) posiadacza/użytkownika lokalu mieszkalnego – w przypadku lokalu mieszkalnego w zabudowie zamieszkałej wielorodzinnej.

3. Zgłoszenie składane będzie do przedsiębiorcy odbierającego odpady komunalne świadczącego usługę odbioru odpadów dla miasta.

4. Odpady budowlane i rozbiórkowe stanowiące odpady komunalne z danego lokalu mieszkalnego bądź budynku jednorodzinnego odbierane będą nieodpłatnie jeden raz w roku kalendarzowym, w ilości nie większej niż 2 m<sup>3</sup>.

5. Zgłoszenie winno zawierać informację na temat adresu lokalu mieszkalnego bądź budynku jednorodzinnego, w którym wykonuje się remont, miejsce podstawienia worka na odpady budowlane i rozbiórkowe, imię i nazwisko wytwórcy odpadów.

6. Worek (typu big-bag) do zbiórki odpadów budowlanych i rozbiórkowych pochodzących z gospodarstw domowych udostępniany jest przez przedsiębiorcę w jego biurze obsługi klienta. W ramach opłaty za gospodarowanie odpadami odbierane są tylko worki wydane przez przedsiębiorcę świadczącego usługę odbioru odpadów dla miasta.

7. Worki muszą być wypełnione i przygotowane do odbioru maksymalnie w ciągu 14 dni kalendarzowych od ich pobrania od przedsiębiorcy.

8. Przedsiębiorca odbierze zgromadzony w workach odpad z miejsca ustalonego z pobierającym worki

9. Worki zostaną odebrane maksymalnie w ciągu 5 dni roboczych od zgłoszenia ich wypełnienia.

10. W worku na odpady budowlane i rozbiórkowe nie należy umieszczać materiałów niebezpiecznych np. azbest, papa.

11. Odpady budowlane i rozbiórkowe (odpady remontowo – budowlane), z samodzielnie prowadzonych remontów w gospodarstwach domowych nie zawierające materiałów izolacyjnych, azbestu, papy oraz innych materiałów niebezpiecznych mieszkańiec może również oddać bezpłatnie do Gminnego Punktu Zbierania Odpadów na terenie Miasta.

12. W przypadku odpadów budowlanych i rozbiórkowych (odpadów remontowo – budowlanych) powstałych w związku ze świadczeniem usług przez przedsiębiorcę/podmiot gospodarczy lub inny podmiot działający na zlecenie/umowę w gospodarstwach domowych, zagospodarowanie odpadów należy do obowiązków tego podmiotu/przedsiębiorcy.

**§ 9.** Sposób świadczenia usług przez **Gminne Punkty Zbierania Odpadów** odbywa się według następujących zasad:

1. Do Gminnego Punktu Zbierania Odpadów mieszkańiec może przekazywać bezpłatnie odpady komunalne wytwarzane w gospodarstwach domowych zebrane w sposób selektywny, w tym:

1) odpady ulegające biodegradacji, w tym opakowaniowe ulegające biodegradacji oraz zielone i ogrodowe,

2) papier i tektura, opakowania wielomateriałowe,

3) tworzywa sztuczne,

4) metale,

5) szkło,

6) zużyty sprzęt elektryczny i elektroniczny,

7) meble i inne odpady wielkogabarytowe,

8) zużyte baterie i akumulatory,

9) zużyte opony,

10) przeterminowane leki i chemikalia,

11) odpady budowlane i rozbiórkowe stanowiące odpady komunalne – z remontów prowadzonych samodzielnie,

12) inne odpady niebezpieczne wydzielone ze strumienia odpadów komunalnych.

2. Odpady przyjmowane do Gminnego Punktu Zbierania Odpadów muszą być posegregowane.

3. W Gminnym Punkcie Zbierania Odpadów przyjmowane są ilości odpadów wskazujące na ich pochodzenie z gospodarstwa domowego.

4. Jednorazowo (w ciągu jednego dnia) w ramach opłaty za gospodarowanie odpadami komunalnymi do Gminnego Punktu Zbierania Odpadów z danej nieruchomości mieszkaniec może dostarczyć maksymalnie 500 kg odpadów budowlanych i rozbiórkowych (gruz) stanowiących odpady komunalne.

5. Jednorazowo (w ciągu jednego dnia) w ramach opłaty za gospodarowanie odpadami komunalnymi do Gminnego Punktu Zbierania Odpadów z danej nieruchomości mieszkaniec może dostarczyć maksymalnie 1 m<sup>3</sup> odpadów ulegających biodegradacji, w tym opakowaniowych ulegających biodegradacji oraz zielonych i ogrodowych.

6. Transport odpadów do Gminnych Punktów Zbierania Odpadów mieszkańcy zapewniają we własnym zakresie i na własny koszt. Jeżeli transport wykonywany jest na zlecenie mieszkańca – transportujący musi posiadać oświadczenie mieszkańca określające, że odpady pochodzą z nieruchomości zamieszkałej z remontu prowadzonego samodzielnie wraz z podaniem danych punktu adresowego.

7. Gminny Punkt Zbierania Odpadów może odmówić nieodpłatnego przyjęcia odpadów, jeżeli ich skład i ilość wskazują na to, że nie zostały wytworzone w gospodarstwie domowym.

8. Gminne Punkty Zbierania Odpadów nie przyjmują nieodpłatnie odpadów budowlanych i rozbiórkowych, odpadów zielonych (trawa, liście), mebli i odpadów wielkogabarytowych wytworzonych w związku ze świadczeniem usług remontowo-budowlanych, pielęgnacji terenów zieleni, sprzątaniami przez przedsiębiorców/podmioty gospodarcze.

9. Informacja o lokalizacji oraz dniach i godzinach otwarcia Gminnych Punktów Zbierania Odpadów podana jest do publicznej wiadomości na stronie internetowej Miasta”.

**Na koniec informujemy również, że od czerwca br. opakowania wielomateriałowe (po sokach, napojach, mleku itp.) powinny być umieszczane w pojemnikach na plastik.**

## OGŁOSZENIA DROBNE

Piecyki gazowe naprawa montaż, awarie wodne 606 344 009

Czyszczenie dywanów tapicerek wykładzin.  
Solidnie: 606 274 056

Telewizory – naprawy u klienta, 603 898 300

Senior potr@fi. Indywidualne kursy komputerowe 663 774 069

Tapicerstwo 32 204 97 03

Kupię każdy samochód osobowy i dostawczy, płacę gotówką  
tel: 660 476 276

Pogotowie komputerowe. Informatyk – 663 774 069

Tapicerstwo na osiedlu ceny konkurencyjne tel. 603 601 168

Chemia, matematyka 609-313-634



# Czemu ciągle dokarmiamy gołębie???

To pytanie męczy mnie ilekroć idę obejrzeć tereny naszej Spółdzielni. Nie zdarzyło się bowiem, bym nie spotkała na swojej drodze przynajmniej jednego miejsca, w którym ktoś z mieszkańców nie wyłożył „biednym” gołąbkom jakiegoś pożywienia. Czasem jest to rozsypana na chodniku ugotowana kasza, zboże, chleb. Czasem wyłożony wewnątrz śmietnika, na posadzce, czy też na murku oddzielającym dwie części śmietnika chleb, ugotowany makaron itp. Przykro jest patrzeć, jak wyglądają te miejsca. Myślę, że podobnie jak mnie, nikogo nie cieszą widoki zabrudzonych gołębiami odchodami murków okalających śmietniki, posadzek, chodników, parapetów, elewacji. Serce boli, gdy piękniejące wskutek prowadzonych prac remontowych elewacje budynków zaczynają być brudzone tylko dlatego, że komuś wydaje się, że gołąbki są głodne i musi je ratować przed śmiercią. Wyrzucanie śmieci do zabrudzonych odchodami altan śmietnikowych może budzić odrazę, nie mówiąc już o odpychającym widoku ścian i murków, zwłaszcza altany przy ulicy Paderewskiego.

Nasze prośby i apele, by gołębi nie karmić, dalej w 100% są aktualne. Dopóty, dopóki nam, mieszkańcom, będzie się wydawało, że musimy żywić gołębie, służbom Spółdzielni nie uda

się zapewnić odpowiedniego poziomu czystości altan śmietnikowych i elewacji budynków, mimo czynionych starań. Zapraszam serdecznie te osoby, które przygotowują i rozrzucają czy wykładają różne pokarmy dla gołębi, żeby zechciały przejść się w te miejsca i przyjrzeć się im. Myślę, że z ręką na sercu przyznacie, drodzy karmiciele, że widok nie jest w żadnej mierze przyjemny. Proszę, żebyście się zatrzymali na chwilę i pomyśleli, czy nie nadszedł czas, byście wreszcie zaprzestali realizowania swoich misji karmienia gołębi – misji, które nikomu i niczemu dobremu nie służą.

Drugą prośbę mam do tych Mieszkańców, którzy są naoczniymi świadkami karmienia gołębi. Proszę o zdecydowaną formę reakcji z jasnym przekazem, że nie akceptujemy takiego postępowania. Jestem przekonana, że wspólny, jasno artykułowany sprzeciw przeciwko karmieniu gołębi powinien sukcesywnie eliminować tego rodzaju zachowania z naszej spółdzielczej społeczności. Mamy coraz ładniejsze otoczenie, spróbujmy jeszcze trochę razem podziałać, by skutecznie doprowadzić sprawę do końca. Bardzo czekam na taki dzień, w którym nie uda mi się znaleźć miejsca gromadzenia się gołębi zwabionych wykładanymi karmami.

**Elżbieta Zadróż**

## Uprzejmość nic nie kosztuje

Już nie raz na łamach Biuletynu Informacyjnego Spółdzielni podejmowaliśmy tematy, które z pozoru wydawały się zbyt oczywiste, aby je poruszać. Jednak na prośbę mieszkańców wracaliśmy do nich, by podkreślić uciążliwości wynikające z danej sprawy. Bo czyż nie oczywistym jest fakt, że właściciel psa powinien po nim posprzątać? Czyż nie logicznym jest, że o czystość w zamkniętym korytarzu lokatorskim powinni dbać wszyscy jego użytkownicy? Czyż nie jest prawdą, że kierowcy nie powinni parkować na trawnikach, tylko na wyznaczonych do tego miejscach i w dodatku w jak najbardziej ekonomiczny sposób? Czyż nie oczywistym jest, że drzwi do nowych wiat śmietnikowych powinny być zamykane przez ich użytkowników po wyrzuceniu śmieci? Przykładów można by mnożyć, bo i zgłaszanych problemów, które nurtują mieszkańców, jest sporo. Tym razem zwrócono się do nas, by poruszyć temat nieprzeprzegania ciszy nocnej, która przecież – co oczywiste! – dla wielu jest konieczną porą wypoczynku.

Akurat dzisiaj nie wspomnę o rodzinnych czy innego typu spotkaniach, które przeciągnięte do późnych godzin nocnych również zakłócają sen sąsiadów, ale przytoczę przykład wieczornego i wczesnoporanego wyrzucania śmieci. Tak, sposób i pora dnia wyrzucania śmieci coraz częściej stają się uciążliwe dla mieszkańców bloków bezpośrednio sąsiadujących ze śmietnikami. W czasach, gdy przecież wiele osób w dalszym ciągu pracuje na tzw. zmiany, czy po prostu żyje we własnym rytmie, wyrzucanie śmieci odbywa się również o różnych porach dnia i nocy. To niestety odbija się na mirze domowym innych mieszkańców. Sytuacje, kiedy ktoś wychodzi z domu po godz. 5.00, bo udaje się na godz. 6.00 do pracy, nie przykuwa uwagi. Ale już wyrzucanie przez niego po drodze szklanych odpadów do kontenera stawia na nogi pół bloku.

Podobnie ma się sytuacja w godzinach wieczornych, a jeszcze gorzej w porze ciszy nocnej, kiedy to np. odprowadzając do samochodu urodzinowych gości wyrzucamy butelki do śmietnika. Zwróćmy, proszę, uwagę, że jeśli nawet my już/jeszcze nie śpimy, odpoczywają inni, których takie nagłe wybudzenie np. wyrzuconym słoikiem może wyprowadzić z równowagi oraz ze spokojnego snu.

Z pewnością cieszy fakt, że nasze osiedle, które segreguje odpady od ponad 20 lat, segreguje ich coraz więcej. Natomiast martwi, że czasami brakuje w nas empatii do drugiego człowieka. Nie pamiętamy, czy nie zdajemy sobie sprawy, że nasze zachowanie może mieć znaczący wpływ na sąsiada. A to przecież oczywiste, że cisza nocna powinna być niezakłócona, aby następnego dnia być wypoczętym, wyspanym i by móc stawić czoło obowiązkom. Dlatego jeszcze raz proszę, aby zwrócić uwagę na poruszony problem, bo przecież wyrzucenie szklanych odpadów w innej godzinie niż miałam/miałem do tej pory nic nie kosztuje, a może przynieść wiele radości, spokoju i zdrowia innym – a to z kolei jest bezcenne.

**Grażyna Adamczyk**



# Klub REZONANS cd.

*Ciąg dalszy ze str. 2*

24 września 2016 r. (sobota). Rozgrywki odbędą się dzięki uprzejmości Dyrektora Szkoły Podstawowej nr 12 Pana Jerzego Bakowskiego na terenach sportowych szkoły. Startujemy o godzinie 9.00. Zapisy przyjmowane są w sekretariacie Klubu do 21 września br. Zapraszamy.

## Wycieczka autokarowa na grzyby

Tej jesieni grzybobranie zaplanowano w dwóch terminach: 17 września lub 1 października. O tym, czy wycieczki dojdą do skutku, zdecyduje liczba chętnych. Opłata za udział w wycieczce wynosi: 25,00 zł członkowie Spółdzielni, 30,00 zł osoby nieposiadające członkostwa. Zapisy w Klubie.

## Osiedlowa akcja dla seniorów

Z myślą o seniorach – osobach w wieku 65 plus, zamieszkujących nasze osiedle przedstawiamy ofertę 10% zniżki na obiad. Do udziału w akcji przystąpiły dwie restauracje: „Trafico” przy ulicy Sowińskiego 5A nr tel. 796 162 807 oraz „Pół żartem pół serio” przy ulicy Sikorskiego 42 nr tel. 570 913 306. Warunkiem skorzystania z promocji jest wiek 65 lat i więcej oraz powołanie się na artykuł w biuletynie. Jeśli nie jesteście Państwo w stanie zrobić zakupów lub ugotować sobie posiłku, zachęcamy do skorzystania. Posiłek można zjeść na miejscu w restauracji (z wyjątkiem dni, w których lokal zarezerwowany będzie na imprezę okolicznościową) lub zamówić telefonicznie.

*Beata Kowalska*

## DYŻURY RADNEJ PANI BOŻENY ROJEWSKIEJ

Klub „Rezonans” pokój nr 2 w godzinach 16.30-17.30

### Plan na rok 2016: 6 IX, 4 X, 8 XI, 1 XII.

Dyżury mogą ulec zmianom – aktualizacja na stronie: bozenarojewska.pl

## Z ŻYCIA SENIORÓW

Po wakacyjnej przerwie zapraszamy do Klubu Seniora. Spotkania odbywają się w sali numer 9 w każdy wtorek w godzinach od 11.00 do 13.00 oraz czwartek w godzinach od 16.00 do 18.00. W ofercie klubu: wycieczki, spotkania, wyjścia do teatru oraz wiele innych atrakcji.

*Przewodnicząca Koła Emeryta  
Ilona Szewczyk*

# Rozliczyliśmy koszty dostawy wody...

*Ciąg dalszy ze str. 1*

Ogółem w I półroczu 2016 roku do budynków Spółdzielni dostarczono 158.378,00 m<sup>3</sup> wody. Suma wskazań wodomierzy indywidualnych (lokalowych) na dzień 30.06.2016 roku wykazała zużycie 147.700,31 m<sup>3</sup> wody. Różnica między zużyciem wynikającym ze wskazań wodomierzy głównych, a zużyciem wynikającym z sumy wskazań wodomierzy indywidualnych i ryczałtów wyniosła 6.823,07 m<sup>3</sup>, tj. 4,31% w skali Spółdzielni. Średnie zużycie wody w lokalach mieszkalnych, w których wskazania wodomierzy zostały odczytane i dostarczone do spółdzielni, przypadające na osobę w skali miesiąca wyniosło 3,36 m<sup>3</sup>.

*Marcin Dunikowski*

# PRZEGLĄDY

Zbliża się jesień, a co za tym idzie kolejne, wymagane Prawem Budowlanym, przeglądy naszych budynków. Od października rozpoczniemy kontrolę instalacji gazowej oraz kontrolę przewodów wentylacyjnych i spalinowych, która zakończona zostanie w połowie grudnia br. Przegląd obejmuje szczelność instalacji gazowej w mieszkaniach, na korytarzach lokatorskich oraz w piwnicach. W ramach przeglądu przewodu kominowego zostanie sprawdzona drożność kanałów poprzez zbadanie siły ciągu powietrza w przewodach oraz stan techniczny kominów w części ponaddachowej. Podczas kontroli sprawdzana jest również sprawność urządzeń gazowych w mieszkaniach i – co ważne – zawartość trującego tlenku węgla w spalinach z pieca łaźniowego.

Oprócz kontroli instalacji gazowej i kontroli przewodów spalinowych i wentylacyjnych, czeka nas przegląd pięcioletni stanu technicznego i przydatności do użytkowania obiektów budowlanych. Podczas tego przeglądu osoby kontrolujące będą oceniać stan techniczny: mieszkań, korytarzy lokatorskich, holi windowych, klatek schodowych, części wspólnych budynku, piwnic, dachów, elewacji, placów zabaw i innych istotnych elementów budynku i jego otoczenia.

W związku z powyższym prosimy Państwa o udostępnienie mieszkań do kontroli, aby eksperci mogli rzetelnie ocenić stan techniczny i wykazać wszelkie nieprawidłowości.

Przegląd będzie wykonywany przez firmę zewnętrzną pod nadzorem służb technicznych Spółdzielni. Osoby kontrolujące będą posiadać stosowne upoważnienia.

O terminach poszczególnych przeglądów zostaniecie Państwo poinformowani na tablicy ogłoszeń oraz na stronie internetowej.

*Anna Secemska*

## PRZYPOMINAMY, ZACHĘCAMY

Przypominamy i jednocześnie zachęcamy Państwa do korzystania ze świadczonych przez Spółdzielnię usług, tj.:

- **„Polecenie Zapłaty”**, które pozwoli bezpiecznie, wygodnie i terminowo regulować Państwa zobowiązania wobec Spółdzielni;
- **„Usługa SMS”**, która zapewni bieżącą informację na temat najważniejszych zdarzeń mających miejsce w zasobach Spółdzielni (m.in. przeglądy, odczyty urządzeń pomiarowych zainstalowanych w lokalach, itp.);
- **„e-BOK” – elektroniczne Biuro Obsługi Klienta**, które umożliwi wygodne, bez wychodzenia z domu, zapoznanie się z podstawowymi danymi dotyczącymi Państwa lokalu, w tym z opłatami (m.in. naliczeniami i płatnościami, rozliczeniami mediów – wody, c.o., itp.);
- **„Korespondencja Elektroniczna”**, która, za pomocą udostępnionego Spółdzielni adresu poczty elektronicznej, pozwoli zarówno Państwu, jak i Spółdzielni skutecznie i szybko się skomunikować bez względu na aktualne miejsce Państwa pobytu.

Formularze niezbędne do uruchomienia ww. usług dostępne są na naszej stronie internetowej: [www.smpaderewski.pl](http://www.smpaderewski.pl), jak również w siedzibie Spółdzielni.

# WAŻNE TELEFONY

SPÓŁDZIELNIA (SEKRETARIAT)	32 256 31 80
SPÓŁDZIELNIA (FAX)	32 255 18 39
SPÓŁDZIELNIA (ZGŁOSZENIA)	32 256 22 14
BIURO OBROTU NIERUCHOMOŚCIAMI	32 255 22 61
KLUB „REZONANS”	32 256 40 20

## POGOTOWIE TECHNICZNE SPÓŁDZIELNI

*telefon czynny 24 h na dobę*

**32 256 39 21, 607 614 081**

POGOTOWIE DŹWIGOWE	32 251 33 32
POGOTOWIE ENERGETYCZNE	991, 32 258 46 53
POGOTOWIE GAZOWE	992, 32 251 54 11
POGOTOWIE WODNO – KANALIZACYJNE	994, 32 256 48 09
POGOTOWIE RATUNKOWE	999
STRAŻ POŻARNA	998
POLICJA	997
POLICJA (NUMER RATUNKOWY)	112
POSTERUNEK OSIEDLOWY	32 255 26 14
STRAŻ MIEJSKA	ul. Graniczna 57 986, 32 253 82 75

*Przypominamy, że powyższe informacje możecie Państwo znaleźć  
w holach przedwindowych budynków*



**Biuro Obrotu Nieruchomościami  
SM im. I. J. Paderewskiego**

**ZAPEWNIAMY PROFESJONALNĄ OBSŁUGĘ TRANSAKCJI  
W MIŁEJ ATMOSFERZE  
WYRÓŻNIA NAS WIEDZA, STABILNOŚĆ I DOŚWIADCZENIE**

Licencja zawodowa nr 1928, 40-282 Katowice, ul. Paderewskiego 65, tel. 32 351 17 21, 605 406 905, 601 633 583; e-mail: bon@smpaderewski.pl

**Nasze oferty: [www.bobnier.gratka.pl](http://www.bobnier.gratka.pl); [www.bon.smpaderewski.pl](http://www.bon.smpaderewski.pl), [www.bon-paderewski.domiporta.pl](http://www.bon-paderewski.domiporta.pl)**

Niniejsze propozycje nie stanowią oferty handlowej w rozumieniu Kodeksu Cywilnego,  
lecz mają charakter informacyjny.

## OFERTA WYBRANYCH LOKALI UŻYTKOWYCH DO WYNAJĘCIA W ZASOBIE SM IM. I. J. PADEREWSKIEGO

Lp	Adres lokalu	Powierzchnia użytkowa [m <sup>2</sup> ]	Działalność
1	Katowice ul. Sikorskiego 30, lokal nr 70	204,90	usługi, biura, handel
2	Katowice ul. Sikorskiego 26 lokal nr 66	21,73	usługi, biura
3	Katowice ul. Sikorskiego 38 lokal nr 79	101,13	usługi, biura, handel
4	Katowice ul. Sikorskiego 26, lokal nr 212	22,85	usługi, biura
5	Katowice, ul. Sowińskiego 9, lokal nr 128	26,47	handel, usługi, biura
6	Katowice, ul. Paderewskiego 65, lokal nr 248	70,02	handel, usługi, biura
7	Katowice ul. Sowińskiego 35, lokal nr 151	170,61	handel, usługi, biura
8	Katowice ul. Sowińskiego 41, lokal nr 161	18,85	handel, usługi, biura
9	Katowice ul., Sowińskiego 7 lokal nr 127	22,14	handel, usługi, biura

**Więcej informacji o lokalach użytkowych do wynajęcia (na prowadzenie działalności gospodarczej)  
można uzyskać w Biurze.**



## LOKALE UŻYTKOWE DO WYNAJĘCIA



### **Katowice, Osiedle Paderewskiego ul. Sikorskiego 30, lokal użytkowy nr 70, 204,90 m kw.**

Do wynajęcia, przestronny, rozkładowy lokal mieszczący się w parterze budynku mieszkalnego przy ul. Sikorskiego 30. Lokal z oknami na 3 strony świata – południe, wschód, zachód. Wejście do lokalu niezależne. Lokal wyposażony jest w instalację wod.-kan., elektryczną, centralnego ogrzewania oraz w instalację alarmową.

Może być wykorzystany na siedzibę firmy (biura), doskonały na gabinety lekarskie, etc.



### **Katowice, Osiedle Paderewskiego ul. Sowińskiego 35, lokal użytkowy nr 151, 170,61 m kw.**

Do wynajęcia oferujemy także atrakcyjny lokal mieszczący się w parterze budynku mieszkalnego przy ul. Sowińskiego 35. 2 niezależne wejścia (od strony wschodniej i zachodniej). Lokal wyposażony jest w instalację wod.-kan., elektryczną, centralnego ogrzewania, gazową. Może być wykorzystane na działalność handlową, usługową lub biura.



### **Katowice, Śródmieście 100 m kw. parter**

#### WYJĄTKOWY

Nadal oferujemy do wynajęcia wyjątkowo atrakcyjny lokal użytkowy o pow. 100 m kw., usytuowany w południowej części Śródmieścia Katowic, przy ulicy o dużym natężeniu ruchu samochodowego i pieszego. Wejście do lokalu bezpośrednio z głównego ciągu pieszego, bliskość przystanków komunikacji miejskiej oraz możliwość wykupienia miejsca parkingowego przy lokalu, to nie jedyne jego atuty. Piękne, wysokie witryny z możliwością ich podświetlenia oraz oryginalne elementy wystroju wnętrza (niebanalne, okazałe witraże i lampy witrażowe, fragmenty ścian wyłożone naturalnym kamieniem, drewniane podłogi i drewniane kasety na suficie w sali sprzedaży) stwarzają niepowtarzalny klimat. Za dużą (ok. 80 m kw.) salą sprzedaży znajduje się pomieszczenie socjalne oraz elegancki węzeł sanitarny, a krętoymi, dębowymi schodkami z oryginalną balustradą schodzi się do pomieszczenia piwnicznego, którego ściany wyłożono kamieniem i które może pełnić funkcję biura, podręcznego magazynu, etc. Lokal wyposażony jest w instalację elektryczną, wodno-kanalizacyjną, gazową, telefoniczną oraz internet i klimatyzację. Ogrzewanie gazowe – wyjątkowo oszczędnym piecem dwufunkcyjnym. Ze względu na położenie oraz wyjątkowy charakter w lokalu mogłby się mieścić ekskluzywny sklep (odzieżowy, jubilerski, z antykami, apteka, kawiarnia, etc.), instytucja finansowa lub takie usługi dla których istotną rolę odgrywa odpowiednia „oprawa”. Wymagana kaucja zabezpieczająca

Czynsz najmu: 5.000 zł/m-c + VAT+ media

## POSZUKIWANE LOKALE MIESZKALNE!

Poszukujemy dla naszych klientów ofert sprzedaży oraz wynajmu mieszkań, domów i działek położonych w Katowicach i okolicy.

## WYBRANE OFERTY WYNAJMU LOKALI MIESZKALNYCH

### JEDNOPOKOJOWE



#### **Katowice, Os. Paderewskiego, ul. Graniczna 31 m kw.**

Zapraszamy do zapoznania się z nową ofertą wynajmu sympatycznego mieszkania, składającego się z pokoju, widnej kuchni, łazienki z wc, przedpokoju. Wygładzone, malowane ściany, na podłogach panele. Umieblowana kuchnia z nową kuchenką gazową i lodówką, na fragmentach ścian płytki ceramiczne. W pokoju meblościanka, komplet wypoczynkowy, ława, TV. Łazienka świeżutko po remoncie z zabudowaną wanną, na ścianach eleganckie płytki ceramiczne, wyposażona w pralkę, wc kompakt. W przedpokoju zabudowana szafa. Nowe drzwi wejściowe. Okna pcv wychodzące na wschód. Spokojne sąsiedztwo. Wymagana kaucja zabezpieczająca.

Czynsz najmu 1.100 zł + media



#### **Katowice, Os. Paderewskiego, ul. Sowińskiego 31 m kw.**

Prezentujemy kolejną, nową ofertę wynajmu słonecznego, przytulnego mieszkania z pełnym wyposażeniem i umebłowaniem. Przestronne, w układzie typu studio z zabudowaną kuchnią na wymiar wyposażoną w sprzęt AGD (lodówka, zmywarka, mikrofalówka i piekarnik elektryczny), z wydzieloną funkcjonalną garderobą oraz łazienką z wc (kabina prysznicowa z panelem natryskowym, pralka). Wyposażenie obejmuje również m.in. kominik elektryczny, TV. Na podłogach panele i płytki ceramiczne. Wymagana kaucja zabezpieczająca.

Czynsz najmu 1.200 zł + media

### DWUPOKOJOWE



#### **Katowice, Os. Paderewskiego, ul. Sowińskiego 43 m kw.**

Nowa oferta! Oferujemy Państwu do wynajęcia ładne mieszkanie 2-pokojowe położone na 9 piętrze. Na 43 m kw. znajdują się 2 nieprzechodnie pokoje, widna kuchnia, łazienka z wc oraz przedpokój. Mieszkanie jest po remoncie, kompletnie umebłowane i wyposażone w sprzęt AGD (pralka, lodówka, kuchenka). W łazience wanna z parawanem, zabudowana szafa z lustrzanym frontem. Wymagana kaucja zabezpieczająca.

Czynsz najmu 1.350 zł + media



#### **Katowice, Os. Paderewskiego, ul. Sowińskiego 49,26 m kw.**

Oferujemy do wynajęcia przestronne, funkcjonalne i zadbane mieszkanie, składające się z dwóch nieprzechodnich pokoi (pierwotnie 3 pokojowe), w tym wygodnego salonu, widnej kuchni, łazienki z wc oraz przedpokoju. Na ścianach gładzie gipsowe i tynk strukturalny, na podłozkach kafle i panele, okna pcv. Mieszkanie jest kompletnie umebłowane i wyposażone w sprzęt agd. Przedpokój – szafa i garderoba; łazienka w płytkach ceramicznych, wyposażona w pralkę. Sypialnia – łóżko 2-osobowe, szafa i komody. Kuchnia – zabudowana na wymiar, sprzęt agd (kuchenka gazowo-elektryczna, pochłaniacz, lodówka z zamrażarką, zmywarka), Pokój dzienny (salon z balkonem) – komplet wypoczynkowy, meblościanka, stolik, TV. Wymagana kaucja zabezpieczająca.

Czynsz najmu 1.300 zł + media



### **Katowice, Os. Paderewskiego, ul. Sikorskiego 43 m kw.**

Oferujemy do wynajęcia atrakcyjne, 2-pokojowe mieszkanie (mniejszy pokój z otwarciem na kuchnię) w doskonałej lokalizacji. Mieszkanie po remoncie, kompletnie umeblowane i wyposażone (m.in. w pralkę, lodówkę, TV), usytuowane na pierwszym piętrze w budynku przy ul. Sikorskiego. Łazienka z wc w ładnych płytkach ceramicznych, z kabiną prysznicową, geberitem i elegancką umywalką. Na podłogach panele i płytki ceramiczne. Kuchnia w zabudowie. W pokoju i przedpokoju dwie duże zabudowane szafy. Wymagana kaucja zabezpieczająca.

Czynsz najmu 1.600 zł + media.

## **TRZYPOKOJOWE**



### **Chorzów, ul. Gwarecka 44,20 m kw.**

Zapraszamy do zapoznania się z nową ofertą wynajmu mieszkania położonego w Chorzowie przy ul. Gwareckiej, w niskim zadbanym budynku. Mieszkanie składa się z trzech pokoi (w tym jednego przechodniego), kuchni, łazienki z wc oraz przedpokoju. Jest kompletnie umeblowane i wyposażone w sprzęt AGD. Na podłogach w dwóch pokojach panele, w trzecim wykładzina pcv. Na ścianach tynki strukturalne. Okna pcv, z zachodnią, słoneczną wystawą. Łazienka w płytkach ceramicznych z wanną. W przedpokoju zabudowana szafa. Mieszkanie znajduje się w bardzo dobrej lokalizacji, w cichym, zielonym, dobrze skomunikowanym miejscu (drogi wyjazdowe, przystanki autobusowe, kolej), a do tego wokół bogata infrastruktura – sklepy, przychodnie, szkoły, tereny sportowo-rekreacyjne (filia UŚ, Wyższa Szkoła Bankowa, MOSiR Skalka). Liczne miejsca parkingowe wokół budynku. Spokojne sąsiedztwo. Idealna oferta dla pary lub dla (2-3) studentów. Wymagana kaucja zabezpieczająca.

Czynsz najmu 1.100 zł + media



### **Katowice, Os. Paderewskiego ul. Sikorskiego 58,0 m kw.**

Do wynajęcia 3-pokojowe, kompletnie umeblowane mieszkanie położone na katowickim Osiedlu Paderewskiego. Bezpośrednie sąsiedztwo terenów rekreacyjnych – Doliny Trzech Stawów, bliskość centrum oraz głównych dróg wyjazdowych (autostrada A4, węzeł murckowski) i bogata infrastruktura (żłobek, szkoły, sieć sklepów, małe bary i restauracje, przychodnie, apteki, etc.) sprawiają, że jest to jedna z najbardziej atrakcyjnych lokalizacji w Katowicach. Mieszkanie usytuowane jest na 8 piętrze i składa się z trzech pokoi (w tym jednego przechodniego), widnej kuchni, przedpokoju oraz łazienki z wc. W całym mieszkaniu na ścianach tapety, na podłogach panele i kafle. Łazienka z kabiną prysznicową. Mieszkanie jest kompletnie umeblowane i wyposażone w sprzęt AGD (lodówkę, pralkę, TV). Wymagana kaucja zabezpieczająca.

Czynsz najmu 1.500 zł + media



### **Katowice, Os. Paderewskiego, ul. Sowińskiego 49,86 m kw.**

Prezentujemy nową ofertę wynajmu 3-pokojowego mieszkania położonego w doskonałej lokalizacji. Wszystkie pokoje nieprzechodnie, oddzielną, widną kuchnię, łazienka razem z wc i przedpokój. Mieszkanie jest kompletnie umeblowane i wyposażone. Okna pcv, na podłogach w pokojach parkiet, w kuchni i przedpokoju panele. Na ścianach gładzie. Łazienka w płytkach ceramicznych z wanną, kuchnia w nowej zabudowie na wymiar, ze sprzętem AGD (lodówka, zmywarka, Kuchenka gazowo-el., pochłaniacz) i drobnym wyposażeniem. Bardzo dobra propozycja dla par, ponieważ jeden pokój jest typową sypialnią, drugi to pokój dzienny (salonik), a trzeci gabinet do pracy. Wymagana kaucja zabezpieczająca.

Czynsz najmu 1.600 zł + media



### **Katowice, Os. Paderewskiego ul. Sikorskiego 52,50 m kw.**

Oferujemy do wynajęcia 3-pokojowe, ładne mieszkanie, składające się z eleganckiego salonu, przytulnej sypialni z zabudowaną szafą, pokoju do pracy (lub np. dziecięcego) oraz funkcjonalnej, w pełni wyposażonej kuchni, łazienki i osobnego wc oraz przedpokoju z zabudowaną szafą. Mieszkanie jest kompletnie umeblowane i wyposażone w sprzęt agd (nowa pralka i lodówka, zmywarka, płyta z piekarnikiem, itd.). Kuchnia w zabudowie na wymiar. Łazienka i WC w płytkach ceramicznych, z kabiną prysznicową. Spokojne, miłe sąsiedztwo. Wymagana kaucja zabezpieczająca.

Czynsz najmu 1.650 zł + media



### **Katowice, Śródmieście ul. Roździeńskiego 59,50 m kw.**

Oferujemy do wynajęcia komfortowe mieszkanie, w doskonałej lokalizacji, w śródmieściu Katowic, bardzo blisko ścisłego centrum, wyższych uczelni, Strefy Kultury, w jednej z „Gwiazd”. Na prawie 60 m kw. pu mieszczą się trzy pokoje (jeden przechodni), kuchnia, przedpokój, łazienka i osobne WC. Na podłogach w przedpokoju i kuchni kafle, a w pokojach panele. W łazience i WC bardzo ładne płytki ceramiczne, wygodna kabina prysznicowa, wc-kompakt, pralka. Kuchnia umeblowana z lodówko-zamrażarką i zmywarką. Pokoje częściowo umeblowane (m.in. komplet wypoczynkowy, stolik, komoda, dwa tapczany, dwie szafy, w tym jedna typu Komandor, biurka). Okna pcv z fantastycznym widokiem na Katowice. Mieszkanie ciepłe, zadbane; świeżo malowane. Dodatkowym atutem jest możliwość parkowania na zamkniętym parkingu. Wymagana kaucja zabezpieczająca.

Czynsz najmu 1.600 zł + media



### **Katowice, Piotrowice, Miłe Zacisze – 64,45 m kw.**

Oferujemy do wynajęcia bardzo atrakcyjne mieszkanie usytuowane na strzeżonym osiedlu „Miłe Zacisze” w Katowicach – Piotrowicach. Oferowane mieszkanie składa się z dwóch samodzielnych pokoi (obecnie pełnią funkcję sypialni i gabinetu) oraz przestronnego salonu z aneksem kuchennym wyposażonym w sprzęt agd (lodówka, zmywarka). Słoneczny salon z dużym balkonem (ok. 7 m kw.), z pięknym widokiem na okolicę. Przestronna łazienka z wc w eleganckich płytkach ceramicznych, wyposażona w bardzo dobrej jakości armaturę, wygodną, owalną wannę, geberit i piękną umywalkę, które świetnie komponują się z designerskimi, szklanymi drzwiami. W przedpokoju i w sypialni dwie pojemne szafy w zabudowie. Możliwość korzystania z miejsca postojowego w podziemnym garażu i komórki lokatorskiej (3 m kw.). Na terenie osiedla plac zabaw dla dzieci, ładnie utrzymana zieleń i miejsca parkingowe. Cicha, zielona i spokojna okolica. W sąsiedztwie tylko niska nowa zabudowa mieszkaniowa, sklepy, szkoły, przedszkola, tereny rekreacyjne, obiekty sportowe, przystanki komunikacji miejskiej. Bardzo dobry dojazd do centrum Katowic i Mikołowa. Wymagana kaucja zabezpieczająca.

Czynsz najmu 2.100 zł + media



### **Katowice, Os. Paderewskiego PRZYSTAŃ ul. Paderewskiego – 65 m kw.**

Sympatyczne, przestronne mieszkanie w cichym zakątku Osiedla Paderewskiego – w Zespole Domów Wielorodzinnych „Przystań” (2001 r.). Mieszkanie usytuowane na 3 piętrze, w ładnym 4-ro piętrowym budynku. Kuchnia z pełnym otwarciem na pokój, kompletnie umeblowana ze sprzętem AGD (lodówka z zamrażarką, zmywarka, płyta ceramiczna, pochłaniacz). W jednym pokoju panele, w dwóch pozostałych parkiet. Duża łazienka razem z wc, w gustownych płytkach ceramicznych, wyposażona w kabinę prysznicową z głębokim brodzikiem, geberit, bidet i umywalkę. W przedpokoju i w dwóch pokojach wbudowane szafy (ubraniowa i biblioteczna) z przesuwanymi drzwiami. Poza tym pokoje puste. Możliwe uzupełnienie umeblowania, w uzgodnieniu z Najemcą.

Wymagana kaucja zabezpieczająca.

Czynsz najmu 1.800 zł + media + 300 zł najem garażu w parterze budynku

# OFERTY SPRZEDAŻY LOKALI MIESZKALNYCH

## JEDNOPOKOJOWE

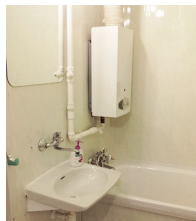


### **Katowice, Janów ul. Oswobodzenia 33,09 m kw.**

Oferujemy do sprzedaży sympatyczną kawalerkę o pow. 33,09 m kw., stanowiącą odrębną własność lokalową (pełna własność) położoną na wysokim parterze w niskim, trzypiętrowym, zadbanym budynku w dzielnicy Janów, w Katowicach. Przed budynkiem znajdują się miejsca parkingowe dla mieszkańców. Mieszkanie PO GENERALNYM REMONCIE I W PEŁNI WYPOSAŻONE składa się z dużego pokoju, dość dużej, ustawnej kuchni, łazienki z WC oraz przedpokoju. Nowe okna pcv i solidne drzwi wejściowe Gerda. Na podłogach panele, w łazience płytki ceramiczne. Łazienka z kabiną prysznicową, wyposażona w pralkę. W pokoju zabudowana bardzo duża, funkcjonalna szafa. W kuchni meble „na wymiar” z zabudowanym sprzętem agd (piekarnik, płyta ceramiczna, pochłaniacz i lodówka). Mieszkanie jest bardzo słoneczne i ciepłe (Środkowe) z południowo-wschodnią wystawą okien. Jest też tanie w utrzymaniu – miesięczna opłata z zaliczkami na CO, ciepłą i zimną wodę wynosi ok.340 zł. W okolicy oprócz małych prywatnych sklepików, sklepy sieciowe Lidl i Selgros, lodowisko „Jantar”, blisko przystanek autobusowy (miejsce dobrze skomunikowane z centrum Katowic – do UE, UŚI). CAŁE WYPOSAŻENIE W CENIE. Wolne od zaraz. POLECAMY!

Cena ofertowa: 116.000 zł

## DWUPOKOJOWE



### **Katowice – Os. Paderewskiego, ul. Graniczna – 38,51 m kw.**

Do sprzedaży dwupokojowe mieszkanie usytuowane w parterze budynku mieszkalnego. Sympatyczne, z nieprzechodnimi pokojami, oddzielną kuchnią, łazienką z wc i przedpokojem. Okna wymienione, białe, w przedpokoju i łazience na ścianach jasne panele, na podłogach płytki ceramiczne. W pokojach na podłogach panele, na ścianach tapeta. Bardzo sympatyczne i spokojne sąsiedztwo. Dość duży korytarz lokatorski współużytkowany tylko z jednym sąsiadem, umożliwiającą bezpieczne przechowywanie np. wózka dziecięcego, roweru, itp.

Ta oferta jest szczególnie polecana poszukującym mieszkania na Osiedlu Paderewskiego, ale w niższej cenie, dla których parter będzie zaletą.

Cena ofertowa: 139.000 zł

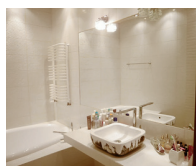
## TRZYPOKOJOWE



### **Katowice – Os. Paderewskiego ul. Sikorskiego – 52,36 m kw.**

Prezentujemy ofertę sprzedaży 3-pokojowego mieszkania położonego na 3 piętrze w budynku przy ul. Sikorskiego. Mieszkanie, jasne, słoneczne, z wystawą okien na wschód i północ. Stolarka okienna pcv. Mieszkanie po remontach przeprowadzanych w 2008 r. i 2010 r. Na podłogach w dwóch pokojach i przedpokoju panele, w trzecim pokoju wykładzina dywanowa, w kuchni płytki ceramiczne. Na ścianach gładzie, fragmentami tapety; w kuchni pomiędzy szafkami płytki ceramiczne. Kuchnia widna, umeblowana i wyposażona w sprzęt AGD (płyta gazowa, piekarnik elektryczny, zmywarka, zlewozmywak, lodówka). Drzwi wejściowe i wewnętrzne po wymianie. Łazienka w płytkach ceramicznych z kabiną prysznicową, osobno wc, także w płytkach.

Cena ofertowa: 240.000 zł



### **Katowice, Piotrowice – Miłe Zacisze – 64,45 m kw. OKAZJA!!**

**Uwaga – w cenie miejsce postojowe w podziemnym garażu i komórka lokatorska!**

Jeszcze aktualna oferta sprzedaży atrakcyjnego mieszkania usytuowanego na zamkniętym, strzeżonym osiedlu Miłe Zacisze w Katowicach – Piotrowicach. Mieszkanie składa się z trzech pokoi – dwóch samodzielnych (sypialnia i gabinet) oraz przestronnego, słonecznego salonu z aneksem kuchennym i dużym (ok. 7 m kw.) balkonem z pięknym widokiem na okolicę. Aneks kuchenny w zabudowie, wyposażony w sprzęt AGD (płyta ceramiczna, lodówka zmywarka). Przestronna łazienka wykonana w najwyższej jakości materiałach. Eleganckie płytki, wygodna, owalna wanna, geberit i piękna umywalka oraz świetna armatura doskonale komponują się z designerskimi, szklanymi drzwiami. W przedpokoju i w sypialni dwie funkcjonalne szafy w zabudowie. Do tego komórka lokatorska (ok. 3 m kw.) oraz miejsce postojowe w garażu podziemnym. Osiedle ładnie zagospodarowane, z nowoczesnym placem zabaw. Cicha, zielona i spokojna okolica. W sąsiedztwie niska nowa zabudowa mieszkaniowa, sklepy, szkoły, przedszkola, tereny rekreacyjne, obiekty sportowe, przystanki komunikacji miejskiej. Bardzo dobry dojazd do centrum Katowic.

**Opcjonalnie mieszkanie oferowane jest DO ZAMIANY na 2-, 3-pokojowe mieszkanie w ZDW „Przystań” na Osiedlu Paderewskiego lub w budynkach przy ul. Sikorskiego od nr 18 do 44.**

Cena ofertowa: 350.000 zł



### **Katowice Os. Paderewskiego ul. Sikorskiego 69,39 m kw.**

Oferujemy do sprzedaży duże 3-pokojowe mieszkanie, po przebudowie z 4-pokojowego. Wyposażone w bardzo dużą łazienkę w płytkach ceramicznych, z kabiną prysznicową i wanną z hydromasażem, geberitem w zabudowie i przepływowym ogrzewaczem wody. Kuchnia umeblowana, na ścianach i na podłodze płytki ceramiczne. W przedpokoju szafa typu Komandor, nowe drzwi antywłamaniowe. W pokojach na podłogach parkiety dębowe, a na ścianach gładzie. Instalacja elektryczna wymieniona, podłączona siła (z mieszkania wyeliminowano gaz). Okna pcv – po wymianie, z zachodnią i północną wystawą. Mieszkanie słoneczne, położone na 6 piętrze, w świetnej lokalizacji – przy Dolinie Trzech Stawów. Spokojne sąsiedztwo. W mieszkaniu pozostaje część umeblowania.

Polecamy tę ofertę Państwu uwadze.

Cena ofertowa: 310.000 zł



### **Brynów, Osiedle Ptasia, 114,83 m kw. Godne polecenia!**

Oferujemy do sprzedaży elegancki apartament w Brynawie – atrakcyjnej dzielnicy Katowic, usytuowanej pomiędzy Parkiem Kościuszki a Katowickim Parkiem Leśnym, jednocześnie świetnie skomunikowanej z centrum miasta i z głównymi drogami wyjazdowymi. Apartament mieści się w nowoczesnym, funkcjonalnym budynku, o ładnej architekturze, w podziemiu którego znajdują się miejsca parkingowe. Otoczenie budynku zadbane, dużo zieleni i ozdobnych krzewów.

Nowoczesna aranżacja wnętrza, spokojne, ciepłe pastelowe kolory. Wygodna, kompletnie wyposażona kuchnia z jadalnią; przestronny salon i sypialnia z wyjściem na duży, słoneczny taras; dwie komfortowo wyposażone łazienki – jedna z kabiną prysznicową i panelem do hydromasażu, a druga z dużą, narożną wanną i bidetem. Oprócz salonu i sypialni jest jeszcze mniejszy pokój, który może być pokojem dziecięcym lub gościnnym oraz mini gabinet. Kilka zabudowanych, pojemnych szaf. Wszystko to stanowi gustowną i funkcjonalną całość. Miejsce parkingowe w podziemnym garażu – w cenie.

Tę ofertę polecamy zarówno Klientom poszukującym dla siebie wygodnego mieszkania w prestiżowej dzielnicy jak i tym, którzy chcą zrealizować cel inwestycyjny. W ostatnich latach mieszkanie było z powodzeniem wynajmowane.

Cena ofertowa: 650.000 zł



## PIĘCIOPOKOJOWE



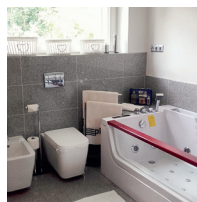
### Katowice Os. Paderewskiego ul. Sikorskiego 78,14 m kw.

Zapraszamy do zapoznania się z nową ofertą sprzedaży dużego mieszkania, składającego się z 5 nieprzechodnich pokoi, widnej kuchni, dwóch przedpokoi oraz łazienki i osobnego wc. Okna pcv (wschód, południe, zachód). Mieszkanie jest bardzo jasne, słoneczne i ciepłe. Bardzo schludne i zadbane. Na ścianach tapety, na podłogach wykładziny pcv. Łazienka i ubikacja w płytkach ceramicznych. Istnieje możliwość przebudowy mieszkania w wyniku której, można uzyskać np. kuchnię z jadalnią lub/ oraz duży salon o pow. ok. 25 m kw. Mieszkanie będzie sprzedawane z częściowym umeblowaniem (zabudowane szafy oraz niektóre meble wolnostojące). Spokojne i miłe sąsiedztwo. Doskonała lokalizacja, 4 piętro, wystawa na 3 strony świata. POLECAMY i zapraszamy do bliźszego zapoznania się z tą ofertą za naszym pośrednictwem.

Cena ofertowa: 325.000 zł

## OFERTY SPRZEDAŻY DOMÓW

### DWIE WYJĄTKOWE NIERUCHOMOŚCI W ŚWIETNEJ LOKALIZACJI!



### Katowice, Ligota 300 m kw.

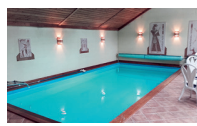
Komfortowa w pełni umeblowana i wyposażona willa o pow. ok. 300 m<sup>2</sup> na bardzo ładnie zagospodarowanej i ogrodzonej działce (780 m<sup>2</sup>) – ozdobne nasadzenia + domek gospodarczy, z dwustanowiskowym garażem i dodatkowymi kilkoma miejscami do parkowania w obrębie posesji. Generalny, całościowy remont zakończono w maju 2013 r. (obejmował wnętrze domu z przebudową, ocieplenie budynku, ogrodzenie, zagospodarowanie posesji i ogrodu). Wszystkie instalacje nowe, siła, dwufunkcyjny piec gazowy Buderus). W części najniższej (poziom piwnicy/suterena): sauna, siłownia, łóżko solarne, pokój/spizarnia i pomieszczenie typu pralnia/prasownia (z kabiną prysznicową, wanną, pralką i suszarką). Na parterze: bardzo duży salon z wyjściem na ogród, duża kuchnia (piękna i funkcjonalna zabudowa na wymiar, świetnej jakości sprzęt AGD), hol, wc, pomieszczenie gospodarcze pod schodami. Na pierwszym piętrze: duża sypialnia, garderoba, dwa niezależne pokoje, elegancki pokój kąpielowy z dużym oknem wyposażony w wannę z kaskadą i hydromasażem, kabinę prysznicową, wc, bidet. Na ścianach i podłogach granit. Wszystkie 3 pokoje na piętrze z balkonami. Wejście do domu możliwe jest także przez garaż i dodatkowy pokój/gabinet z wyjściem na obszerny taras, co stwarza możliwość połączenia funkcji mieszkalnej np. z prowadzeniem działalności gospodarczej.

Dom wyposażony w wideokamery i system alarmowy. Brama wjazdowa na pilota. W oknach żaluzje zewnętrzne.

Dom sprzedawany jest z całym, świetnej jakości wyposażeniem.

Wyjątkowe, bardzo przyjazne miejsce do zamieszkania i odpoczynku po pracy.

Cena ofertowa: 1.049.000 zł



### Katowice, Ligota 356 m kw.

Komfortowa willa z basenem i patio w cichej, willowej części Ligoty.

Dom w doskonałym stanie technicznym, wybudowany w 2000 r. z dobudowanym w 2008 r. krytym, podgrzewanym basenem z sauną i jacuzzi. Wykończony w wysokiej jakości materiałach, wyposażony w instalację alarmową, wideodomofon, klimatyzację, ogrzewanie podłogowe w pomieszczeniach na parterze i w pokoju kąpielowym na piętrze, dębowe schody, na ścianach gładzie i oryginalne, eleganckie tapety. Duża powierzchnia i przemyślany, funkcjonalny układ pomieszczeń gwarantują komfortowe warunki mieszkaniowe. Na parterze: garaż 2-stanowiskowy, piękny hol, gabinet, przestronny salon z wyjściem na basen i do ogrodu, z otwartą widną kuchnią, łazienka z kabiną prysznicową i wc, komórka. Na piętrze: 4 pokoje, w tym dwie sypialnie z garderobami, elegancki pokój kąpielowy, pomieszczenie gospodarcze. Działka ogrodzona i pięknie zagospodarowana. Nieruchomość gotowa do zamieszkania, bez dodatkowych nakładów.

Kameralnie – cicho i spokojnie, a jednak w mieście.

Ta oferta spełni oczekiwania nawet najbardziej wymagających klientów.

Cena ofertowa: 1.299.000 zł



## OFERTA SPRZEDAŻY DZIAŁKI

### Orzesze – Zawieść, powiat mikołowski

Ofertujemy do sprzedaży działkę budowlaną o pow. 1650 m kw. w świetnej lokalizacji:

2 km do centrum Orzesza, ok. 500 m do szkoły, przedszkola, sklepów, kościoła, poczty, apteki oraz przystanku autobusowego, ok. 1 km do przychodni NFZ, 25 km do Katowic. Spokojna, piękna i cicha okolica, wokół domy jednorodzinne, łąki, las i stawy. Działka ma kształt prostokąta. Dojazd możliwy z dwóch stron. Zapraszamy do bliźszego zapoznania się z tą ofertą.

Cena ofertowa: 140.000 zł

Poszukujemy dla naszych klientów ofert sprzedaży lub wynajmu nieruchomości położonych na terenie Katowic



**ZAPRASZAMY  
DO  
NOWEJ SIEDZIBY**

**UWAGA!!!**

**ZMIANA ADRESU I TELEFONU BIURA**

**TERAZ W PAWILONIE HANDLOWO-USŁUGOWYM  
PRZY UL. PADEREWSKIEGO 65 W KATOWICACH**

**NASZ NOWY NUMER  
TELEFONU STACJONARNEGO:**

**32 351 17 21**

**SERDECZNIE ZAPRASZAMY**

